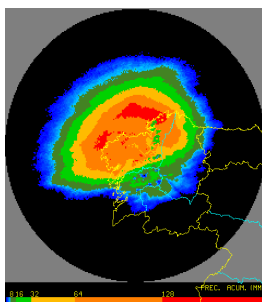


OCTUBRE
2011



Galicia registró durante el mes de octubre temperaturas muy altas para la época del año.

Las dos primeras decenas del pasado mes de octubre fueron secas y cálidas en Galicia. Durante la tercera, en cambio, las temperaturas se aproximan a los valores propios de la época y aparecen los primeros temporales del otoño que dejan abundantes precipitaciones.

A Coruña, 3 de noviembre de 2011. En el pasado mes numerosos observatorios gallegos registraron temperaturas máximas situadas por encima de los 30 °C y la mayor parte de ellos, además, superaron las máximas históricas de octubre. Puede servir como ejemplo el observatorio de Ourense: el valor máximo alcanzado en el pasado octubre, 34.3 °C, es el más alto de una serie histórica en la que únicamente en 8 de los 40 meses de octubre transcurridos desde 1972 se han medido temperaturas superiores a 30 °C y en la que hay que remontarse a 1983 para hallar un valor cercano (33.0 °C). El primer episodio cálido, que tuvo lugar entre los días 1 y 5, se repitió con similar intensidad entre el 10 y el 15. Las temperaturas medias resultaron claramente superiores a las normales de octubre, con diferencias que oscilan entre 2 y 3 °C, si bien estos valores no resultan excepcionales y fue más elevada, por ejemplo, la temperatura media de octubre de 2009.

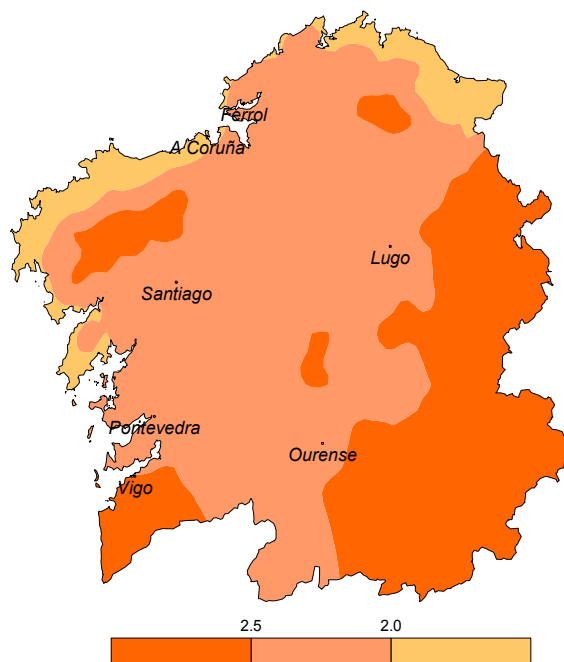


Fig. 1. Mapa de anomalías de temperatura (°C de diferencia con el valor normal).

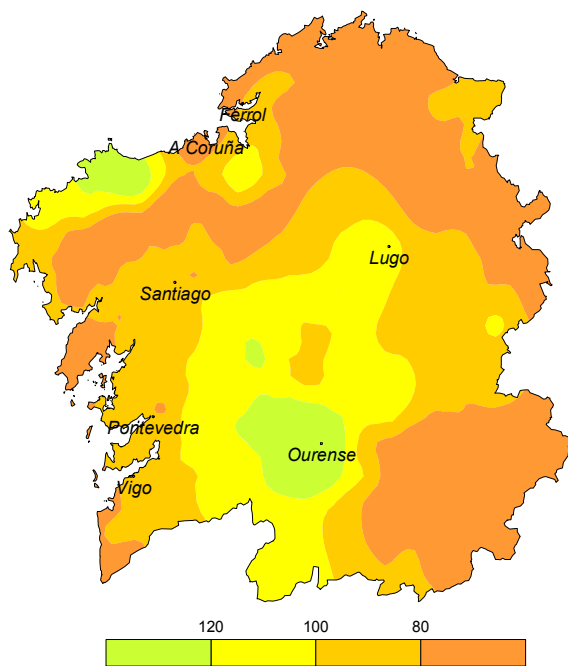


Fig. 2. Mapa de anomalías de precipitación (% respecto del valor normal).

Los valores mensuales de precipitación se aproximan a los normales, aunque en la mayor parte de la Comunidad quedan ligeramente por debajo. Apenas se midieron precipitaciones en las dos primeras decenas. En cambio, la tercera resultó muy lluviosa. Durante los días 23 y 26 buen número de estaciones del tercio occidental registran más de 100 l/m² y abundan en esas fechas los puntos, distribuidos por toda Galicia, con cantidades en 24 horas del orden de 80 l/m².

Los primeros temporales del otoño vinieron acompañados de rachas de viento importantes. Son también los días 23 y 26 los más destacados en este aspecto, con valores que superan el umbral de 100 Km/h en puntos del litoral y en zonas altas del interior.

Los datos empleados para elaborar este avance climatológico son provisionales y están sujetos a una posterior validación.

© AEMET: Autorizado el uso de la información y su reproducción citando AEMET como autora de la misma.

Delegación Territorial en Galicia. C/ Canceliña, 8, 15071 A Coruña.
Tel.: 902 531 111 Fax: 981 278 426. Web: www.aemet.es. E-mail: usuariosgal@aemet.es.

AEMET
Agencia Estatal de Meteorología

MINISTERIO
DE MEDIO AMBIENTE
Y MEDIO RURAL Y MARINO

GOBIERNO
DE ESPAÑA



AVANCE CLIMATOLÓGICO MENSUAL DE GALICIA