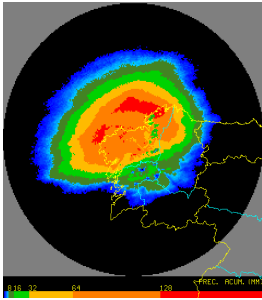


FEBRERO
2010



Febrero, lluvioso y frío.

Febrero ha mantenido en Galicia el carácter frío y lluvioso de los meses precedentes; tampoco han faltado intensos temporales de viento.

A Coruña, 1 de marzo de 2010. Las precipitaciones fueron escasas en la primera quincena del mes, en la que únicamente el periodo comprendido entre el 4 y el 8 dejó lluvias relevantes. Sin embargo, a partir del día 16 las precipitaciones se vuelven continuas e intensas, con cantidades que, entre el 24 y el 27, se acercan a los 100 l/m² en periodos de 24 horas. Muy lluvioso resulta el mes de febrero en el sur de la provincia de Lugo y en toda la de Ourense, especialmente en las comarcas del sur, donde se duplica el valor normal de precipitación; así, por ejemplo, hay que remontarse hasta 1979 para encontrar un febrero tan lluvioso en Allariz. En el resto de Galicia las cantidades recogidas resultan similares a las medias de febrero (figura 1).

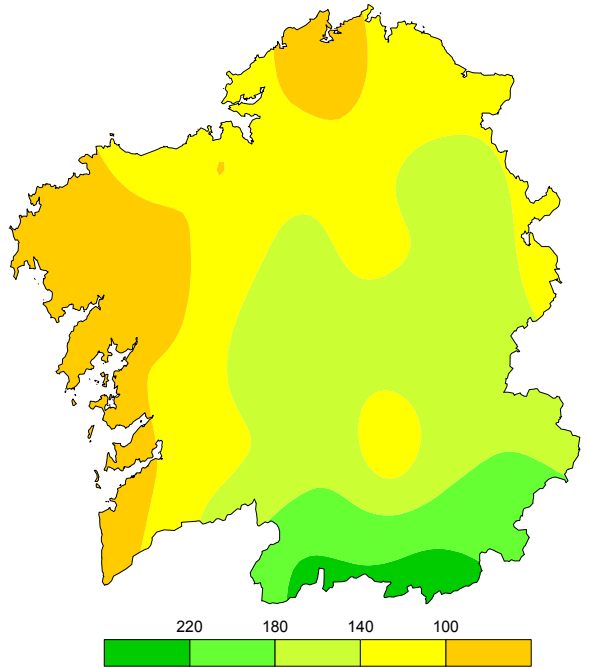


Fig. 1. Mapa de anomalías de precipitación (% respecto del valor normal).

Las temperaturas (figura 2) fueron, en promedio, inferiores a las normales, salvo en las Rías Baixas y en ciertos puntos del valle del Miño donde se acercaron a los valores típicos del mes. En las comarcas donde febrero resultó más frío, la media mensual se situó alrededor de un grado por debajo de los valores normales. Las mínimas absolutas se registran entre los días 12 y 14, con valores que en zonas de montaña alcanzan los -8 °C. El carácter relativamente seco de la primera quincena se refleja también en las bajas temperaturas registradas en este periodo, con abundantes heladas en las comarcas interiores. Cuando llegan las lluvias de la segunda quincena, las temperaturas negativas se reducen a las zonas más altas y desaparecen por completo en las últimas jornadas del mes.

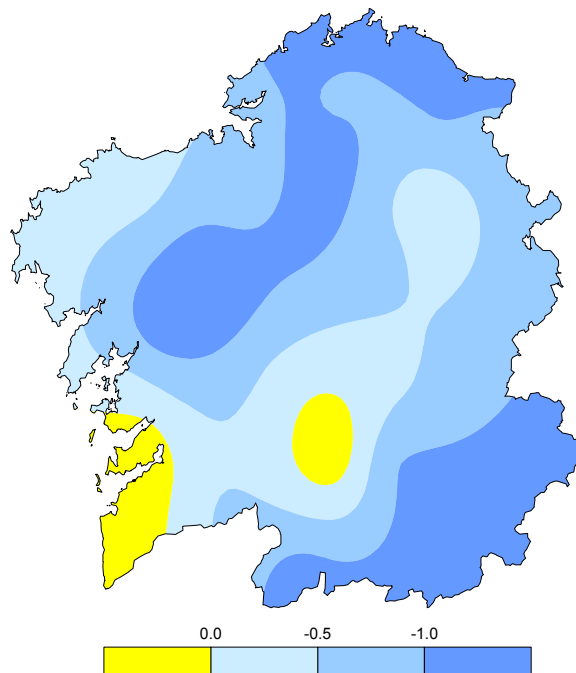


Fig. 2. Mapa de anomalías de temperatura (°C de diferencia con el valor normal).

El paso por Galicia de una profunda depresión en la tarde del día 27 determina las rachas máximas de viento registradas por la mayor parte de las estaciones. Salvo en puntos muy singulares, los valores medidos en esta jornada oscilan entre unos 80 Km/h en las zonas interiores de baja altitud y alrededor de 120 en las comarcas litorales y en los puntos altos del interior. No obstante, los valores más destacados del mes corresponden al día 25, fecha en que las estaciones costeras registran rachas próximas a 150 Km/h.

Los datos empleados para elaborar este avance climatológico son provisionales y están sujetos a una posterior validación.

© AEMET: Autorizado el uso de la información y su reproducción citando AEMET como autora de la misma.

Delegación Territorial en Galicia. C/ Canceliña, 8, 15071 A Coruña.
Teléfono: 902 531111 Fax: 981 278 426. Web: www.aemet.es. E-mail: usuariosgal@inm.es.

AEMET
Agencia Estatal de Meteorología

MINISTERIO
DE MEDIO AMBIENTE
Y MEDIO RURAL Y MARINO

GOBIERNO
DE ESPAÑA



AVANCE CLIMATOLÓGICO MENSUAL DE GALICIA