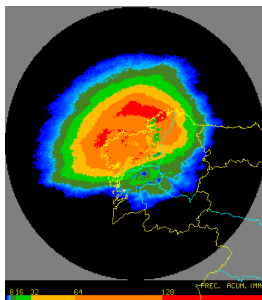


ABRIL
2010



Abril cálido y seco.

El de 2010, que ha sido uno de los meses de abril más cálidos de los últimos 30 años, dejó en Galicia alrededor de la mitad de la precipitación normal.

A Coruña, 3 de mayo de 2010. La mayor parte de Galicia ha registrado unas temperaturas medias que se sitúan alrededor de 2 °C por encima de los valores normales. Aunque, en general, no se han superado los valores históricos de temperatura máxima, hay que retroceder hasta 1997 para hallar un mes de abril con valores medios tan elevados. Se alcanzaron temperaturas próximas a 30°C en las comarcas interiores de menor altitud. Entre los observatorios principales puede destacarse la temperatura máxima registrada en el aeródromo de Rozas el día 28, 29.7°C, que supera en medio grado el valor máximo histórico de abril, registrado en 2008.

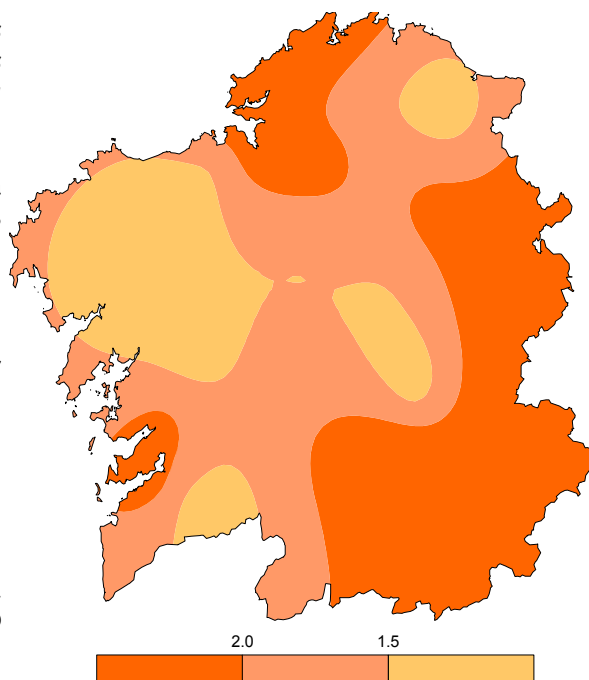


Fig. 1. Mapa de anomalías de temperatura (°C de diferencia con el valor normal).

Después de varios meses de lluvias abundantes, abril dejó en Galicia, aproximadamente, la mitad de las precipitaciones normales del mes. Como es característico de la primavera, las lluvias se distribuyeron de forma irregular tanto en el tiempo como en el espacio. Después de una primera semana relativamente lluviosa, entre el 8 y el 13 las precipitaciones desaparecen; en la última quincena del mes alternan los períodos secos y lluviosos. Los porcentajes respecto de la precipitación normal se sitúan por encima del 60% alrededor del valle del Miño; este valor desciende por debajo del 40% en casi todo el litoral y en las comarcas más surorientales. Aunque puntualmente se registraron valores en 24 horas cercanos a 30 l/m², la mayor parte de las estaciones apenas superaron los 10 l/m² en las jornadas más lluviosas. A comienzos de mes se registraron algunas nevadas en las zonas de mayor altitud. Otra característica relevante de abril fueron las tormentas, especialmente numerosas el día 22.

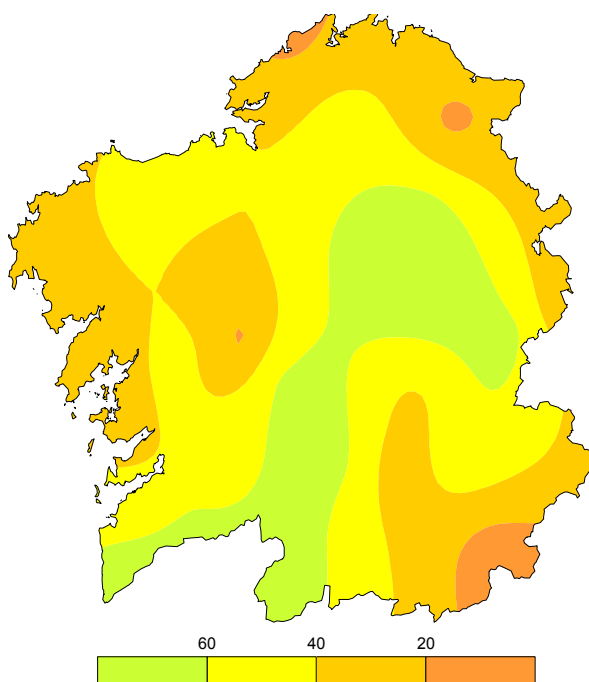


Fig. 2. Mapa de anomalías de precipitación (% respecto del valor normal).

Los días 12 y 13 se midieron valores importantes de viento que en zonas del litoral superaron los 100 Km/h. Durante el resto del mes no se registraron temporales de viento importantes; con frecuencia los valores más destacados en cada observatorio corresponden a rachas asociadas a alguna de las numerosas tormentas que tuvieron lugar durante el mes.

Los datos empleados para elaborar este avance climatológico son provisionales y están sujetos a una posterior validación.

© AEMET: Autorizado el uso de la información y su reproducción citando AEMET como autora de la misma.

Delegación Territorial en Galicia. C/ Canceliña, 8, 15071 A Coruña.
Teléfono: 902 531111 Fax: 981 278 426. Web: www.aemet.es. E-mail: usuariosgal@inm.es.

AEMET
Agencia Estatal de Meteorología

MINISTERIO
DE MEDIO AMBIENTE
Y MEDIO RURAL Y MARINO

GOBIERNO
DE ESPAÑA



AVANCE CLIMATOLÓGICO MENSUAL DE GALICIA