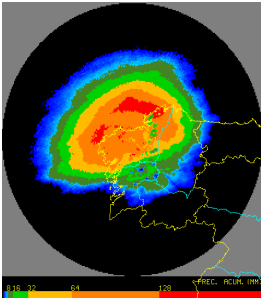


JUNIO
2010



AVANCE CLIMATOLÓGICO MENSUAL DE GALICIA

AEMet
Agencia Estatal de Meteorología

MINISTERIO
DE MEDIO AMBIENTE
Y MEDIO RURAL Y MARINO

GOBIERNO
DE ESPAÑA



Un mes de junio muy lluvioso en el noreste de Galicia.

La característica más relevante del mes de junio de 2010 fueron las abundantes precipitaciones que afectaron al norte de la provincia de Lugo. Como consecuencia de ellas, el mes resultó excepcionalmente lluvioso en estas comarcas. Las temperaturas fueron ligeramente superiores a las habituales de junio.

A Coruña, 1 de julio de 2010. El comportamiento climático del mes de junio en Galicia puede considerarse normal por lo que se refiere a las temperaturas. Prácticamente toda Galicia muestra anomalías positivas en la temperatura media, en general inferiores a 1 °C. Las máximas más elevadas se registran alrededor de los días 23 y 24 en puntos de la provincia de Ourense y en el sur de la de Lugo; se superan en estas zonas los 35 °C. Por el contrario, fue el día 17 el más frío, con temperaturas mínimas que en las zonas montañosas no alcanzaron los 5 °C.

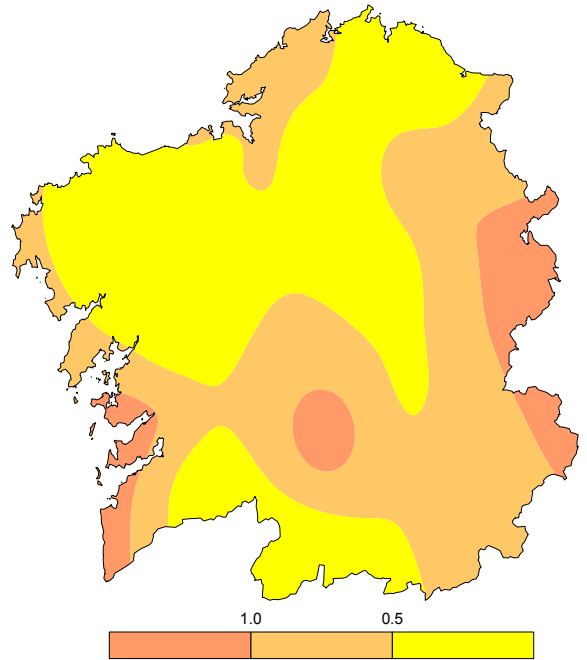


Fig. 1. Mapa de anomalías de temperatura (°C de diferencia con el valor normal).

Después de una primera semana sin apenas lluvias, entre los días 7 y 11, dentro de un episodio de precipitaciones generalizadas e intensas en toda la cornisa cantábrica, se recogen importantes cantidades que, si bien afectan a toda Galicia, son especialmente abundantes en el norte de la provincia de Lugo. El día 9 se miden en 24 horas precipitaciones que, localmente, superan los 150 l/m², mientras que los totales del mes se sitúan por encima de los 200 l/m². Son numerosas las estaciones que en estos días superan sus valores máximos históricos de lluvia en 24 horas; no sólo los relativos a junio, a veces también los máximos anuales. Del mismo modo, las cantidades totales mensuales recogidas en el noreste de Galicia constituyen valores excepcionales para el mes de junio. En la segunda quincena predomina el tiempo seco, con la excepción de las precipitaciones asociadas a tormentas que se registran entre el 24 y el 26. Localmente resultan muy intensas, como las registradas en la ciudad de Lugo el día 25: más de 60 l/m² en una hora, de los cuales casi 35 cayeron en tan sólo 10 minutos.

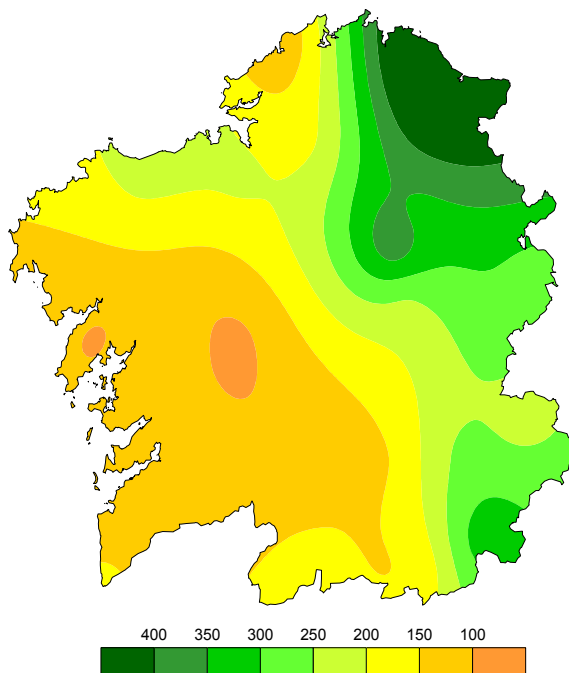


Fig. 2. Mapa de anomalías de precipitación (% respecto del valor normal).

Los datos empleados para elaborar este avance climatológico son provisionales y están sujetos a una posterior validación.

© AEMET: Autorizado el uso de la información y su reproducción citando AEMET como autora de la misma.

Delegación Territorial en Galicia. C/ Canceliña, 8, 15071 A Coruña.
Teléfono: 902 531111 Fax: 981 278 426. Web: www.aemet.es. E-mail: usuariosgal@inm.es.