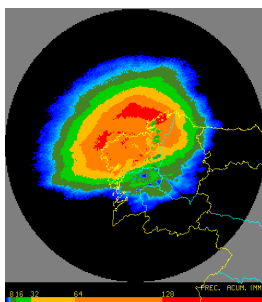


SEPTIEMBRE
2010



AVANCE CLIMATOLÓGICO MENSUAL DE GALICIA

AEMet
Agencia Estatal de Meteorología

MINISTERIO
DE MEDIO AMBIENTE
Y MEDIO RURAL Y MARINO

GOBIERNO
DE ESPAÑA



En septiembre continuó el tiempo seco y cálido.

El mes de septiembre de 2010 continuó con el carácter seco y cálido que había predominado durante la mayor parte del verano. Por término medio se midieron un 30 % más de horas de sol despejado de lo que es habitual en septiembre.

A Coruña, 1 de octubre de 2010. La zona más oriental de Galicia fue la más calurosa durante el pasado mes de septiembre. En estas comarcas se superó en más de grado y medio los valores normales de temperatura media. Las anomalías se reducen hacia el oeste, hasta llegar a 0.5 °C en el extremo noroccidental de la Comunidad. Especialmente caluroso resulta el día 14, con valores que superan los 35 °C en numerosas estaciones, sobre todo de los valles del Miño y del Sil. Por el contrario, durante los días 26 y 27 las zonas de mayor altitud registran mínimas que no alcanzan los 5 °C.

La mayor parte de Galicia recogió durante el pasado mes alrededor del 40 % de la lluvia normal de septiembre. Estos porcentajes resultan más altos, superiores en algunas estaciones al 80 %, en el extremo sureste de la Comunidad. Las razones de estos valores relativamente importantes hay que buscarla en las tormentas que, especialmente durante los días 16 y 17, se produjeron en toda Galicia y que localmente dejaron valores de precipitación cercanos a 40 l/m². Las lluvias generalizadas más importantes se producen entre el 6 y el 8, con cantidades máximas que rondan los 20 l/m², aunque puntualmente se acercan a 40. Los días 1, 23 y 29 completaron las escasas lluvias del mes.

Fig. 1. Mapa de anomalías de temperatura (°C de diferencia con el valor normal).

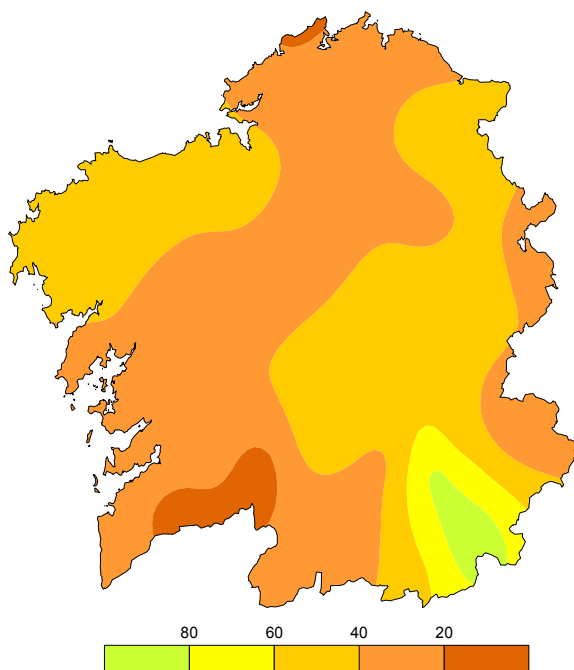


Fig. 2. Mapa de anomalías de precipitación (% respecto del valor normal).

Septiembre fue un mes con escasa nubosidad, como queda de manifiesto por las horas de sol despejado que se registraron en los distintos observatorios y que representan alrededor de un 30 % más de las habituales.

En cuanto al viento, durante el día 7 se producen rachas que superan los 100 Km/h en puntos del litoral. Valores situados entre 80 y 90 Km/h se registran en estas mismas zonas durante el día 12.

Los datos empleados para elaborar este avance climatológico son provisionales y están sujetos a una posterior validación.

© AEMET: Autorizado el uso de la información y su reproducción citando AEMET como autora de la misma.

Delegación Territorial en Galicia. C/ Canceliña, 8, 15071 A Coruña.
Teléfono: 902 531111 Fax: 981 278 426. Web: www.aemet.es. E-mail: usuariosgal@inm.es.