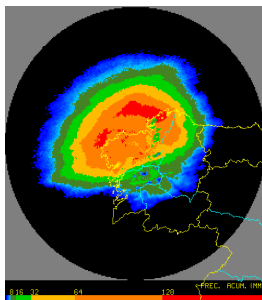


OCTUBRE
2010



AVANCE CLIMATOLÓGICO MENSUAL DE GALICIA

AEMet
Agencia Estatal de Meteorología

MINISTERIO
DE MEDIO AMBIENTE
Y MEDIO RURAL Y MARINO

GOBIERNO
DE ESPAÑA



Lluvias poco frecuentes pero muy intensas en octubre.

En más de la mitad de los días de octubre faltaron las precipitaciones en Galicia, sin embargo bastaron unas pocas jornadas de lluvias intensas para que pueda calificarse este mes como lluvioso. Las temperaturas medias fueron similares a las medias normales de octubre.

A Coruña, 2 de noviembre de 2010. Las anomalías de temperatura media fueron negativas en el interior de la Comunidad. En el litoral y en las comarcas montañosas orientales, la anomalía es levemente positiva. En cualquier caso, puede considerarse el mes de octubre como normal desde el punto de vista de las temperaturas. Las máximas, registradas por los distintos observatorios en diferentes jornadas del mes, apenas superaron los 25 °C; en tanto que las mínimas, también medidas en fechas variables en los distintas estaciones, llegan a alcanzar valores levemente negativos en puntos del interior de Galicia durante los días 19 y 20.

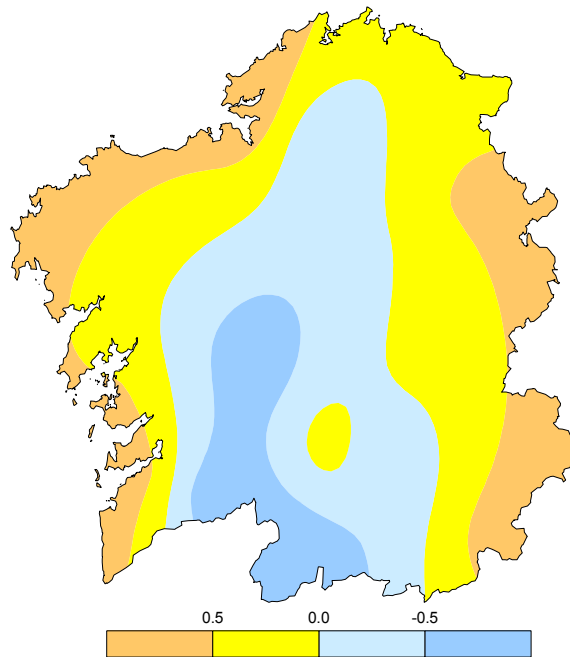


Fig. 1. Mapa de anomalías de temperatura (°C de diferencia con el valor normal).

Las lluvias recogidas a lo largo de octubre fueron superiores a las normales. Puntualmente llegó a duplicarse el valor normal.

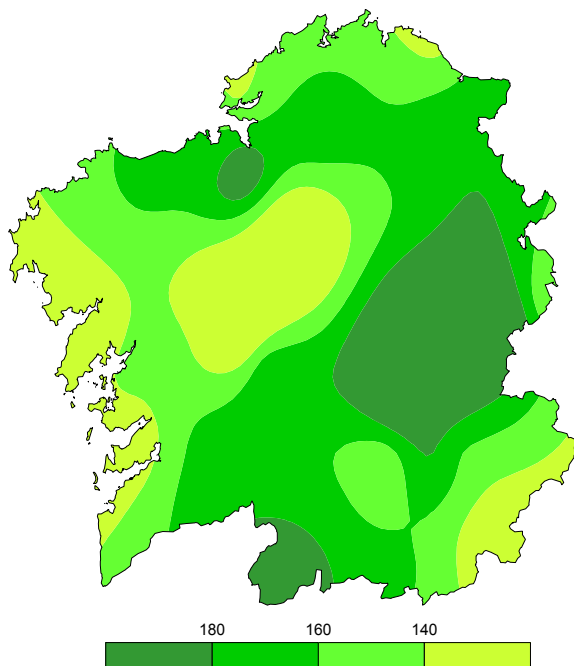


Fig. 2. Mapa de anomalías de precipitación (% respecto del valor normal).

Los porcentajes más elevados se registraron en las provincias de Ourense y Pontevedra. En general, fue el día 3 el más lluvioso: numerosas estaciones midieron más de 100 l/m², especialmente en la provincia de Pontevedra. Sin embargo, no pueden considerarse precipitaciones extraordinarias para el mes de octubre, salvo tal vez en algún caso puntual difícil de verificar. Hasta el día 8 se mantienen las lluvias con valores importantes; después se extiende un largo periodo de precipitaciones escasas que se interrumpe el 28. En las últimas jornadas del mes se producen de nuevo lluvias abundantes, que también dejan máximos en 24 horas cercanos a 100 l/m², aunque en este caso en muchas menos estaciones.

Las rachas máximas del mes se registran también el día 3. Alrededor de 120 Km/h se alcanzan en las zonas costeras y en puntos de montaña. Durante las últimas jornadas de octubre se alcanzan también valores de viento superiores a 100 Km/h.

Los datos empleados para elaborar este avance climatológico son provisionales y están sujetos a una posterior validación.

© AEMET: Autorizado el uso de la información y su reproducción citando AEMET como autora de la misma.

Delegación Territorial en Galicia. C/ Canceliña, 8, 15071 A Coruña.
Teléfono: 902 531111 Fax: 981 278 426. Web: www.aemet.es. E-mail: usuariosgal@inm.es.