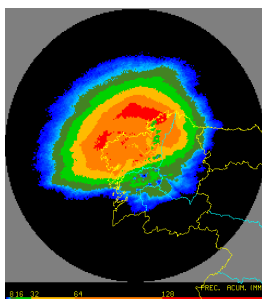


DICIEMBRE
2010



AVANCE CLIMATOLÓGICO MENSUAL DE GALICIA

AEMet
Agencia Estatal de Meteorología

MINISTERIO
DE MEDIO AMBIENTE
Y MEDIO RURAL Y MARINO

GOBIERNO
DE ESPAÑA



El invierno comienza con temperaturas inferiores a las normales.

Diciembre de 2010 mantuvo el carácter frío del mes precedente, aunque las precipitaciones fueron mucho menos abundantes.

A Coruña, 3 de enero de 2011. El año 2010 terminó como había empezado, con un mes típicamente invernal. Las temperaturas medias de diciembre fueron en Galicia considerablemente inferiores a las normales de la época. La diferencia entre ambas superó el grado centígrado en la mayor parte del territorio. El mes comenzó con un periodo frío heredado de las últimas jornadas de noviembre, aunque los valores más bajos se registran alrededor de los días 17 y 26. Las zonas interiores alcanzan mínimas situadas entre -5 y -8 °C. Únicamente las estaciones costeras se libran de las heladas. Por el contrario, durante los días 10 y 11 se miden máximas infrecuentes en esta época del año, que superan el umbral de 20 °C en numerosas estaciones.

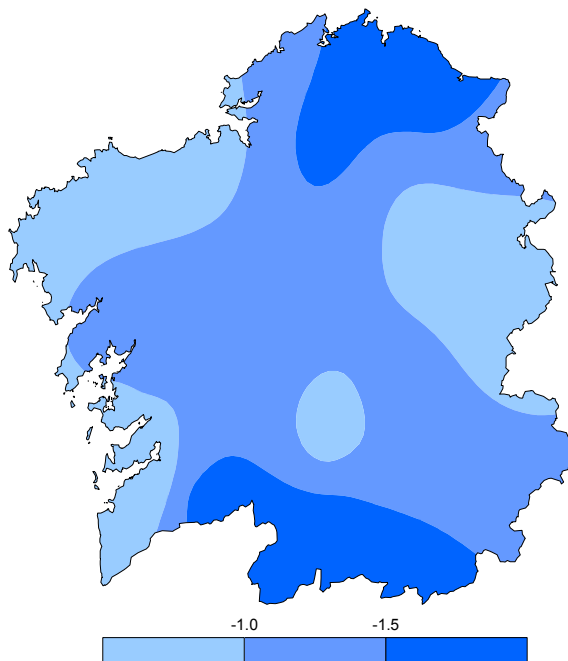


Fig. 1. Mapa de anomalías de temperatura (°C de diferencia con el valor normal).

Las lluvias registradas en Galicia a lo largo del mes de diciembre muestran un cierto contraste entre las mitades oriental y occidental de la Comunidad. Aunque la mayor parte de las comarcas midieron entre el 80 y el 120 % de la precipitación media de diciembre, algunas zonas del este superan incluso el 140 % de dicho valor, en tanto que en el oeste hallamos áreas con porcentajes de precipitación cercanos al 70 %. Los valores más importantes de lluvia se miden, en general, durante la primera decena, con registros máximos en 24 horas del orden de 60 l/m². A partir del día 10 se establece un periodo seco que se mantiene hasta el 17. Durante el resto del mes predominan las jornadas lluviosas, aunque no faltan los intervalos secos, como el comprendido entre el 24 y el 26. Únicamente las nevadas que tuvieron lugar en los primeros días fueron generalizadas; las restantes se limitaron a las zonas montañosas.

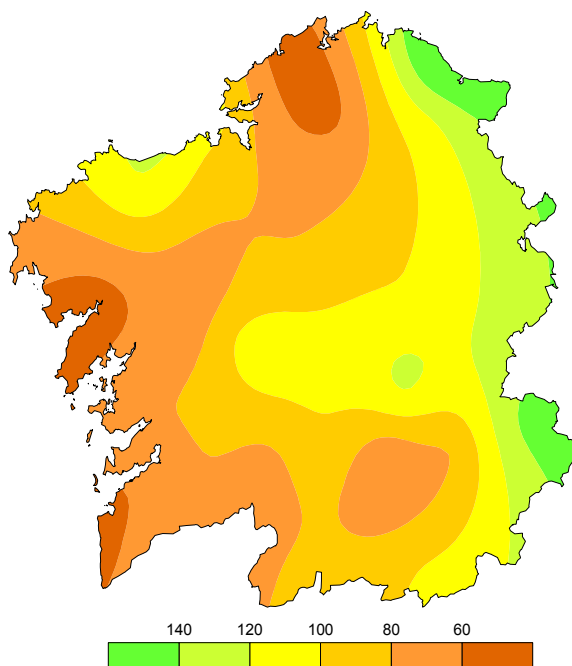


Fig. 2. Mapa de anomalías de precipitación (% respecto del valor normal).

No se produjeron temporales de viento especialmente significativos. Pueden mencionarse los valores medidos durante el día 5, con rachas de más de 100 Km/h en las comarcas costeras y en los puntos más elevados del interior.

Los datos empleados para elaborar este avance climatológico son provisionales y están sujetos a una posterior validación.

© AEMET: Autorizado el uso de la información y su reproducción citando AEMET como autora de la misma.

Delegación Territorial en Galicia. C/ Canceliña, 8, 15071 A Coruña.
Tel.: 902 531111 Fax: 981 278 426. Web: www.aemet.es. E-mail: usuariosgal@aemet.es.