



GOBIERNO DE ESPAÑA

MINISTERIO DE AGRICULTURA, ALIMENTACIÓN Y MEDIO AMBIENTE



Delegación Territorial en Andalucía, Ceuta y Melilla

## AVANCE CLIMATOLÓGICO MENSUAL

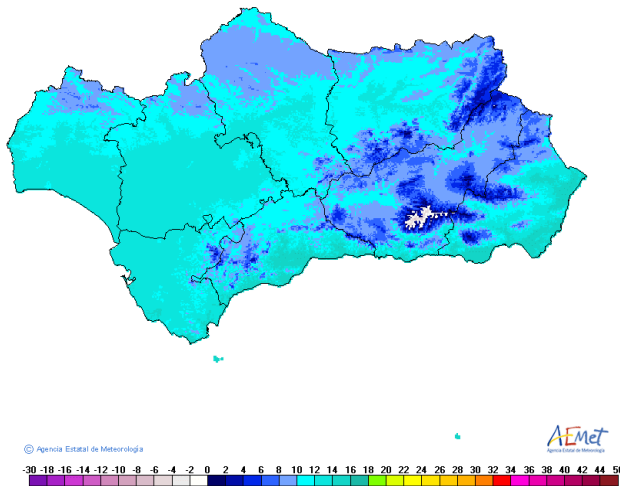
### Mes de Marzo de 2016 en Andalucía, Ceuta y Melilla

**Temperaturas:** Marzo en cuanto a temperatura ha tenido un carácter muy frío en Andalucía, salvo en Córdoba y Jaén donde ha sido extremadamente frío, registrándose nuevas efemérides en ambas capitales. En Málaga ha sido cálido. En Ceuta y en Melilla el carácter ha sido frío.

Estación Principal	Temperatura Media Mensual	Anomalía Temperatura Media Mensual	Carácter térmico del mes
ALMERIA	14.2	-0.9	Muy Frío
CADIZ	14.1	-1.4	Muy Frío
CORDOBA	12.2	-1.9	Extremadamente Frío
GRANADA	9.9	-1.5	Muy Frío
HUELVA	13.3	-1.4	Muy Frío
JAEN	10.6	-2.4	Extremadamente Frío
MALAGA	15.2	+0.5	Cálido
SEVILLA	13.4	-2.3	Muy Frío
CEUTA	14.7	-0.8	Frío
MELILLA	15.0	-0.2	Frío

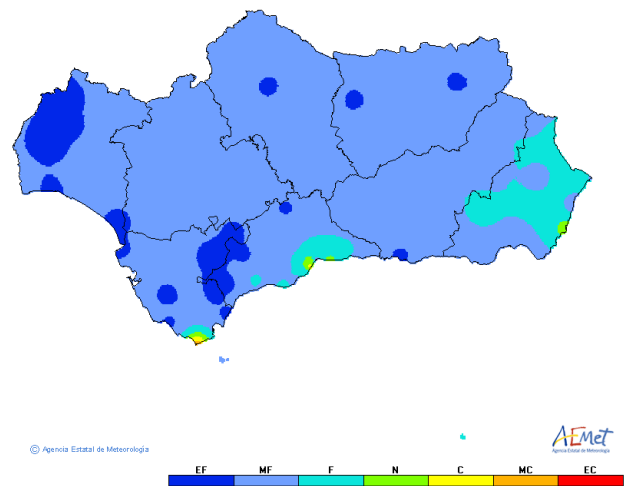
*Temperatura en °C. Anomalía: Diferencia entre la temperatura media del mes y la normal del periodo de referencia 1981-2010, expresada en °C. Carácter térmico del mes: "muy frío", "frío", "normal", "cálido" o "muy cálido", según los quintiles de las temperaturas medias del periodo de referencia 1981-2010. "Extremadamente frío" cuando sea inferior al mínimo valor de temperatura media de ese mes, "extremadamente cálido" cuando sea superior al máximo valor de la temperatura media de ese mes; en ambos casos referido al periodo de referencia 1981-2010.*

ANDALUCIA TEMPERATURA MEDIA MENSUAL MARZO 2016



Temperatura media

ANDALUCIA CARACTER TEMPERATURA MEDIA MARZO 2016



Carácter temperatura media

*Nota: Los datos empleados para elaborar este Avance Climatológico son provisionales y están sujetos a una posterior validación. A partir del mes de enero de 2015 la información contenida en los Avances Climatológicos de AEMET estará referida para todas las variables climáticas al nuevo periodo de referencia 1981-2010, por lo que pueden existir diferencias significativas con los resultados que se obtendrían con el periodo de referencia anterior (1971-2000).*

©AEMET: Autorizado el uso de la información y su reproducción citando AEMET como autora de la misma.



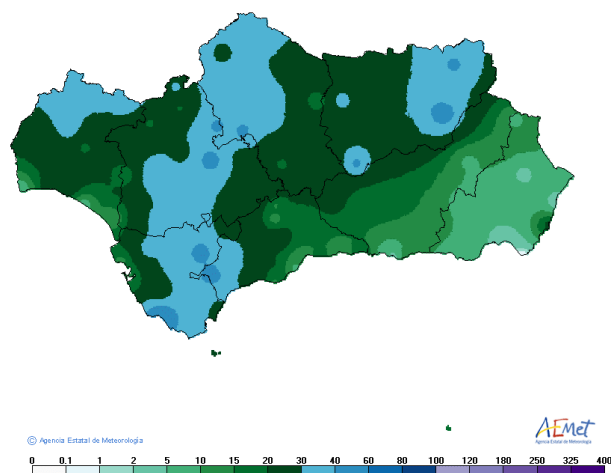
AEMet

**Precipitaciones:** Marzo en cuanto a precipitación ha tenido un carácter normal o seco en Andalucía, salvo en Cádiz donde ha sido muy seco. En Ceuta y Melilla ha sido seco.

Estación Principal	Precipitación Mensual	Porcentaje de precipitación mensual sobre la media	Carácter pluviométrico del mes
ALMERIA	2.8	17%	Seco
CADIZ	9.9	27%	Muy Seco
CORDOBA	36.4	76%	Normal
GRANADA	16.0	49%	Seco
HUELVA	28.6	77%	Normal
JAEN	28.8	68%	Normal
MALAGA	10.6	21%	Seco
SEVILLA	30.0	84%	Normal
CEUTA	27.8	40%	Seco
MELILLA	19.6	45%	Seco

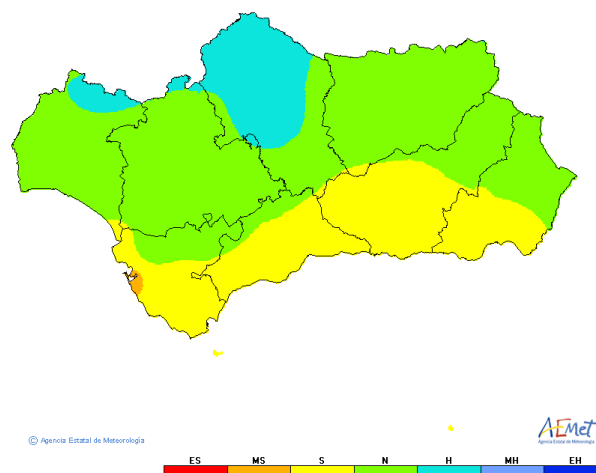
Precipitación en mm. Porcentaje: Cociente entre la precipitación total del mes y la precipitación media del mismo mes para del periodo de referencia, expresada en %.  
Carácter pluviométrico: "muy húmedo", "húmedo", "normal", "seco" o "muy seco", según los quintiles de las precipitaciones del periodo de referencia 1981-2010.  
"Extremadamente seco" cuando la precipitación total del mes sea inferior al valor mínimo registrado; "extremadamente húmedo" cuando la precipitación total del mes sea superior al valor máximo registrado, en ambos casos referidos al periodo de referencia 1981-2010.

ANDALUCIA PRECIPITACION MENSUAL MARZO 2016



Precipitación mensual

ANDALUCIA CARACTER PRECIPITACION MARZO 2016



Carácter precipitación mensual

Málaga a 4 de abril de 2016

MINISTERIO  
DE AGRICULTURA, ALIMENTACIÓN  
Y MEDIO AMBIENTE

Agencia Estatal de Meteorología