

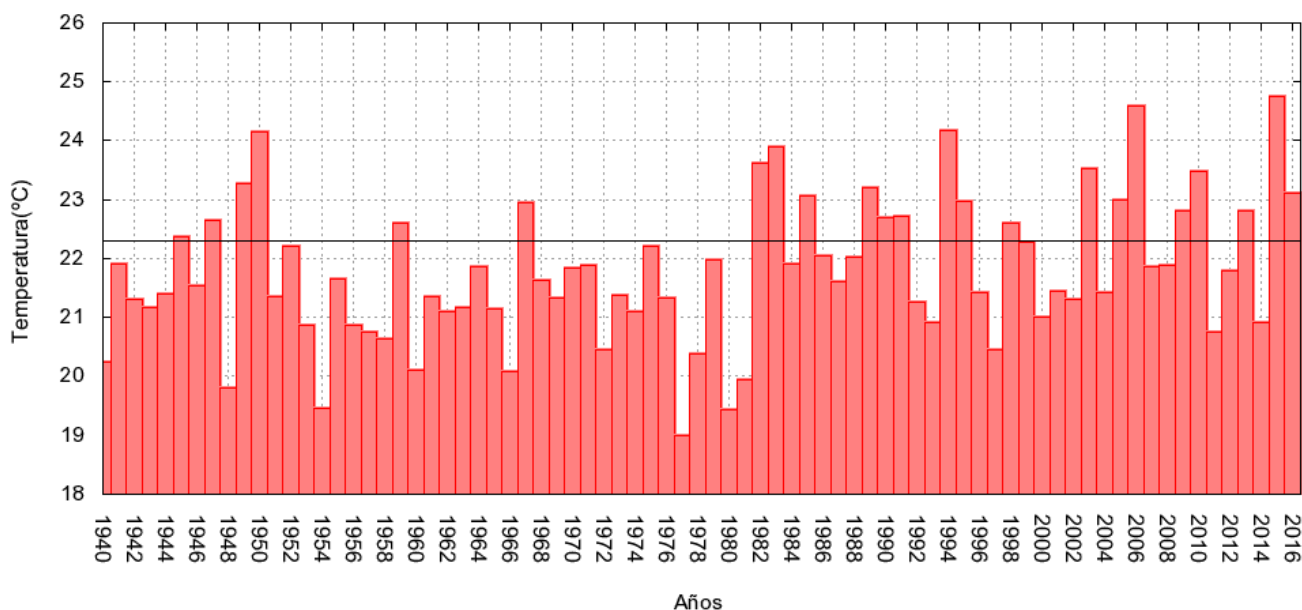


AVANCE CLIMATOLÓGICO MENSUAL EN CATALUÑA

Julio: 2016

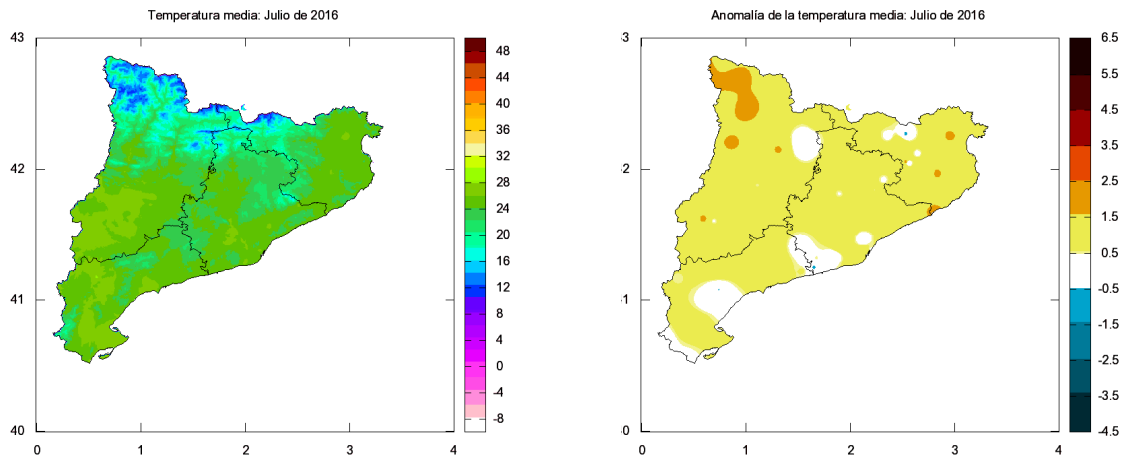
Temperaturas: El carácter térmico del mes ha sido cálido* con una temperatura media en Cataluña de 23,1 °C, superior en +0,8 °C al valor de referencia del periodo 1981-2010.

Serie de temperaturas medias mensuales en Cataluña en Julio

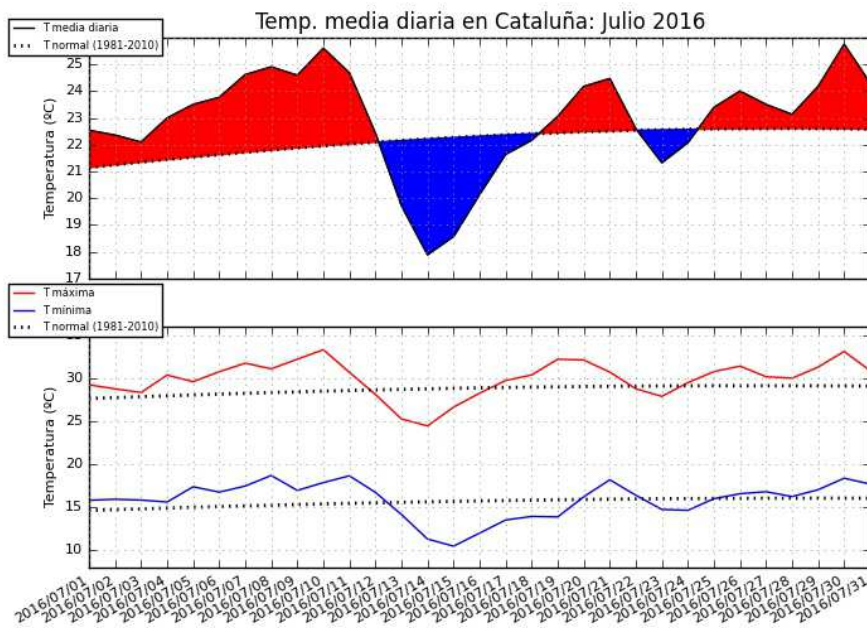


*
 EC =Extremadamente cálido: Las temperaturas sobrepasan el valor máximo registrado en el periodo de referencia 1981-2010.
 MC =Muy cálido: $f < 20\%$. Las temperaturas registradas se encuentran en el intervalo correspondiente al 20% de los años más cálidos.
 C =Cálido: $20\% < f < 40\%$.
 N =Normal: $40\% < f < 60\%$. Las temperaturas registradas se sitúan alrededor de la mediana.
 F =Frío: $60\% < f < 80\%$.
 MF = Muy frío: $f < 80\%$.
 EF =Extremadamente frío: Las temperaturas no alcanzan el valor mínimo registrado en el periodo de referencia 1981 – 2010.

El rango de temperaturas medias mensuales ha oscilado entre valores superiores a 26 °C en la depresión central y en las tierras del Ebro e inferiores a 16 °C en cotas altas. En gran parte de Cataluña las anomalías han oscilado entre +0,5° C y +1,5° C y as más acusadas se han dado en las comarcas pirenaicas más occidentales.



En la siguiente figura se muestra la evolución temporal de la temperatura media diaria en Cataluña.



El episodio cálido que comenzó a finales de junio se prolongó hasta el día 12 de julio. En este largo y continuado episodio cálido destacaron por elevadas, las temperaturas nocturnas del día 8 y las diurnas del día 10. En este último, la diferencia de la temperatura media en Cataluña con el valor de referencia superó los 3,6 °C. En amplias áreas del litoral, de Tarragona y en la depresión de Lleida se alcanzaron las temperaturas más extremas del mes. Algunos de los datos registrados fueron los siguientes:

- Lleida: 40,3 °C el día 10
- Mollerussa: 39,0 °C el día 10
- Tivissa: 36,5 °C el día 10

Pasado el día 12 se produjo un brusco descenso de temperaturas dando paso a un episodio relativamente frío que se dilató hasta el día 18. A mediados del mes se registraron las temperaturas mínimas más extremas.

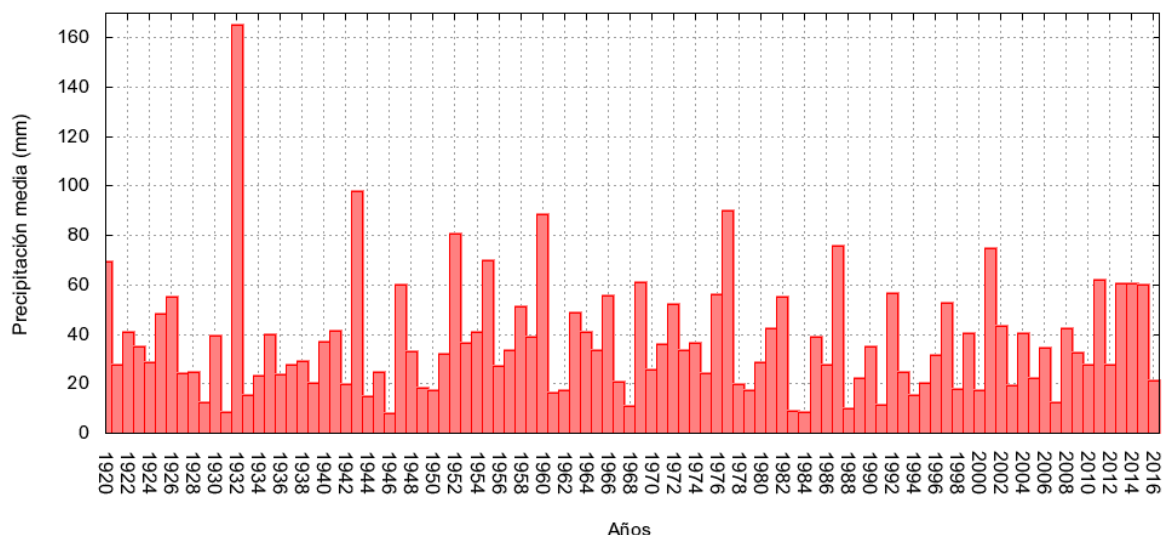
- La Molina 2,1 °C el día 15
- Barruera 2,9 °C el día 15
- Massalua: 12,4 °C el día 15
- Mieres: 6,5 °C el día 15
- Toran-refugi de la Honeria: 4°C el día 15

Paulatinamente se fueron recuperando y en los días siguientes los termómetros registraron valores próximos a los de referencia. A partir del día 24 y hasta finales del mes se inicia un nuevo episodio cálido cuyo pico más extremo se dio el día 30. En este día, destacaron las temperaturas registradas en el Pirineo, prepirineo y el interior de Lleida.

- Mieres 39,5 °C el día 30
- La Vall de Bianya: 38,6 °C el día 30
- Llimiana: 39,9 °C el día 30

Precipitación: Julio ha sido **un mes seco en cuanto a precipitación**** con una media en Cataluña de 21 mm, el 65 % del valor de referencia del periodo 1981-2010. Los máximos de precipitación se han localizado en las comarcas pirenaicas más occidentales y en el entorno de la comarca de Berguedá. Las precipitaciones más escasas, inferiores a 5 mm, se han registrado en las comarcas del Ebro, en el interior de Lleida y en amplias zonas del litoral. El mayor superávit de precipitación se ha dado en los alrededores del Baix Camp con porcentajes que en algunas estaciones han superado en más de dos veces el valor de referencia. En contraste, han sido deficitarias en gran parte del cuadrante nordeste y en las comarcas meridionales de Lleida y de Tarragona.

Serie de precipitaciones medias mensuales en Cataluña en Julio



**

EH =Extremadamente húmedo: Las precipitaciones sobrepasan el valor máximo registrado en el periodo de referencia 1981 -- 2010.

MH =Muy húmedo: $f < 20\%$. Las precipitaciones se encuentran en el intervalo correspondiente al 20% de los años más húmedos.

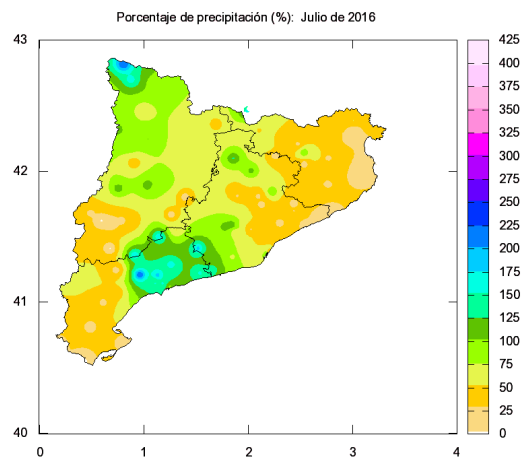
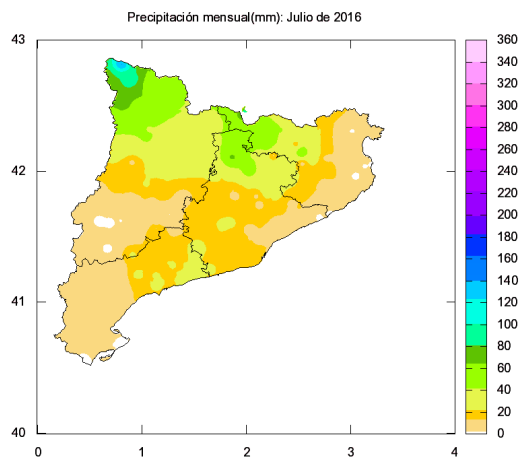
H =Húmedo: $20\% < f < 40\%$.

N =Normal: $40\% < f < 60\%$. Las precipitaciones registradas se sitúan alrededor de la mediana.

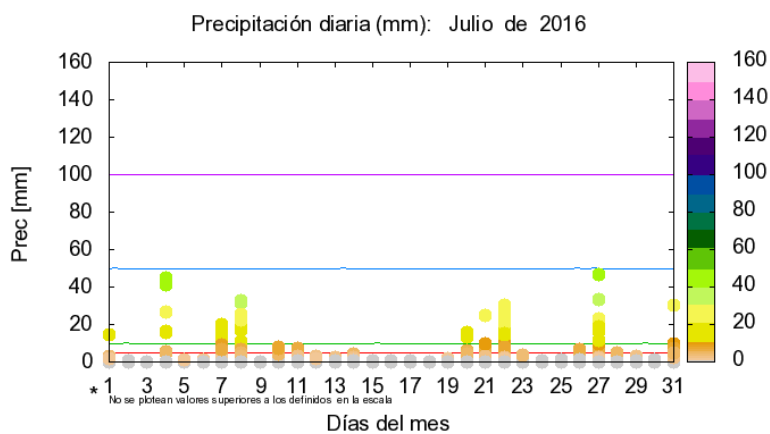
S =Seco: $60\% < f < 80\%$

MS =Muy seco: $f < 80\%$.

ES =Extremadamente seco: Las precipitaciones no alcanzan el valor mínimo registrado en el periodo de referencia 1981 – 2010.



En la figura siguiente se observa la evolución temporal de la precipitación en mm registrada por cada una de las estaciones de Cataluña:



Como es habitual en esta época del año las precipitaciones se han distribuido irregularmente a lo largo del mes. En la primera quincena destacaron los episodios de precipitación de los días 4 y 7-8. Las precipitaciones afectaron principalmente a las comarcas pirenaicas, prepirenaicas y zonas aisladas del interior y en muchos casos estuvieron acompañadas de tormentas. Puntualmente el día 4 superaron los 40 mm. Destacaron las células convectivas que se desarrollaron el día 8 en la comarca de Osona y que dieron lugar a precipitaciones copiosas que localmente fueron muy intensas. (En San Juliá de Vilatorrada, se registraron 31,5 mm con una intensidad de 133,2 mm/h)

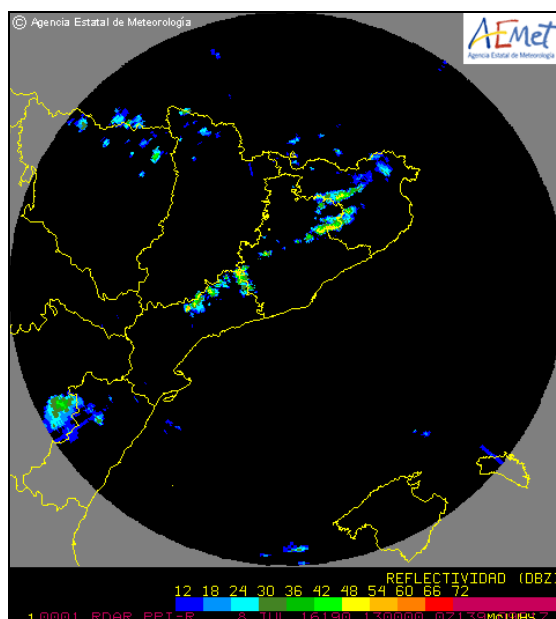


Imagen de reflectividad del día 8 de julio a las 13:00 horas.

En la segunda quincena del mes se registraron precipitaciones los días 20-23, 26-27 y 31. Destacaron los núcleos tormentosos que afectaron al norte de Tarragona y sur de Barcelona el día 22, y a la comarca de Osona el día 27. Las precipitaciones localmente superaron los 40 mm el día 27. Algunos datos registrados fueron los siguientes:

- Alforja: 23,8 mm el día 22 (Intensidad máxima de precipitación 81,6 mm/h)
- La Pobla de Cérvoles: 20,8 el día 22 (Intensidad máxima de precipitación 72,0 mm/h)
- Prat de Lluçanès: 46,4 mm el día 27 (Intensidad máxima de precipitación 80,4 mm/h)
- Tona: 23,0 mm el día 27 (Intensidad máxima de precipitación 103,2 mm/h)

En Barcelona a 5 de agosto de 2016

Nota: Los datos empleados para elaborar este avance climatológico son provisionales y están sujetos a una posterior validación