

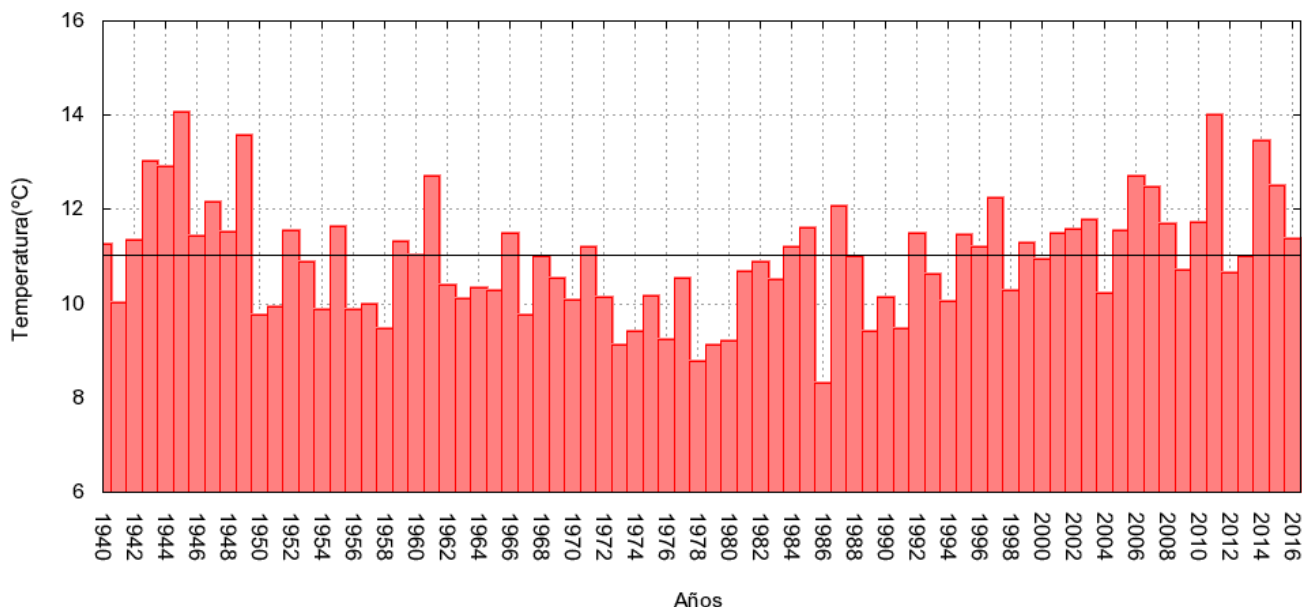


## AVANCE CLIMATOLÓGICO MENSUAL EN CATALUÑA

**Abril: 2016**

**Temperatura: El carácter térmico del mes ha sido normal\*** con una temperatura media en Cataluña de 11,4 °C valor superior en +0,4 °C al valor de referencia del periodo 1981-2010. Las temperaturas medias mensuales han oscilado entre valores superiores a 15 °C en algunas áreas del litoral e inferiores a 5 °C en cotas altas.

Serie de temperaturas medias mensuales en Cataluña en Abril



\*

EC =Extremadamente cálido: Las temperaturas sobrepasan el valor máximo registrado en el periodo de referencia 1981-2010.

MC =Muy cálido:  $f < 20\%$ . Las temperaturas registradas se encuentran en el intervalo correspondiente al 20% de los años más cálidos.

C =Cálido:  $20\% < f < 40\%$ .

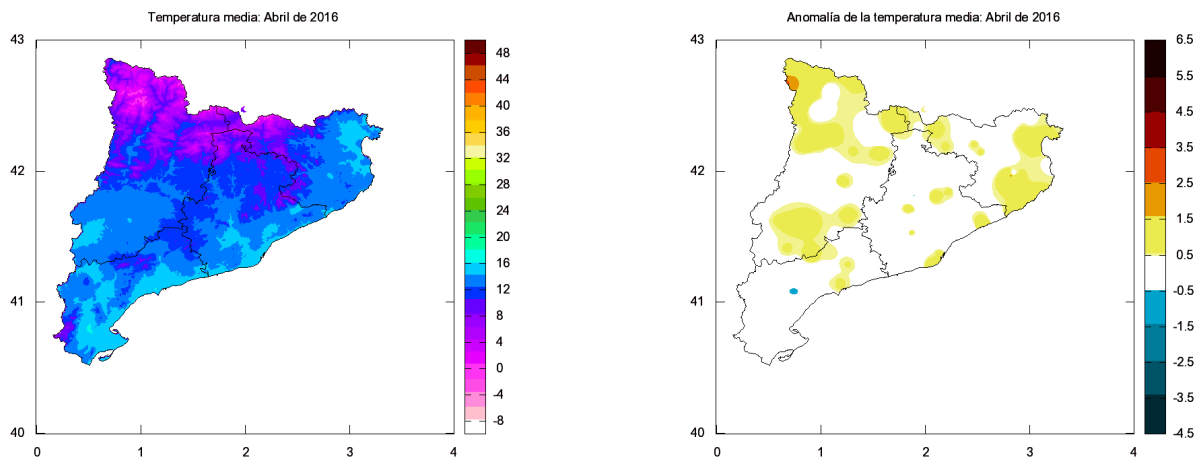
N =Normal:  $40\% < f < 60\%$ . Las temperaturas registradas se sitúan alrededor de la mediana.

F =Frío:  $60\% < f < 80\%$ .

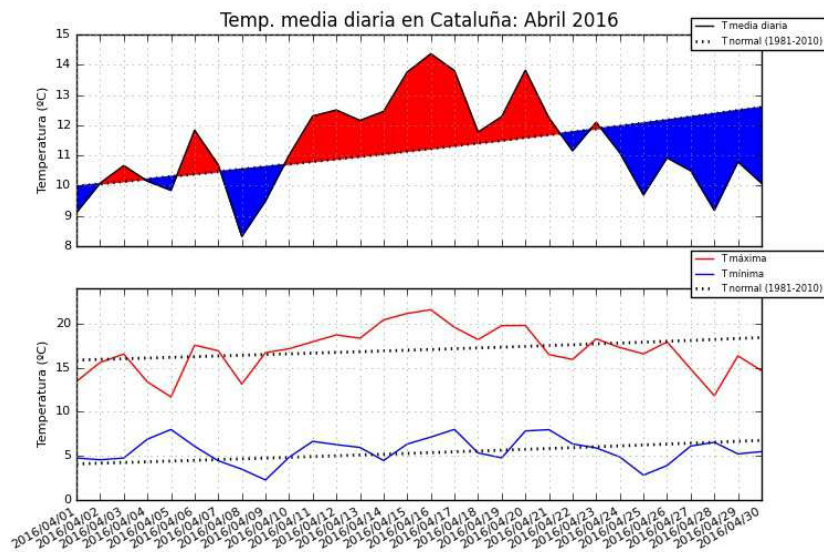
MF = Muy frío:  $f < 80\%$ .

EF =Extremadamente frío: Las temperaturas no alcanzan el valor mínimo registrado en el periodo de referencia 1981-2010.

Las anomalías han oscilado entre valores ligeramente superiores a +1 °C e inferiores a -0,5 °C. Las más significativas se han dado en la mitad norte de Cataluña.



En la siguiente figura se muestra la evolución temporal de la temperatura media diaria en Cataluña.



El mes comenzó con temperaturas próximas a los valores normales. El día 5 se produjo un brusco descenso de las temperaturas diurnas registrándose valores inferiores a los que corresponden a esta época del año. Sin embargo, las mínimas superaron en varios grados los valores de referencia. Paulatinamente, las temperaturas evolucionaron hasta valores próximos a los normales. Posteriormente, el paso de una perturbación el día 8 produjo un descenso generalizado de temperaturas. Así el día 9 en muchas estaciones se registraron las temperaturas más bajas del mes.

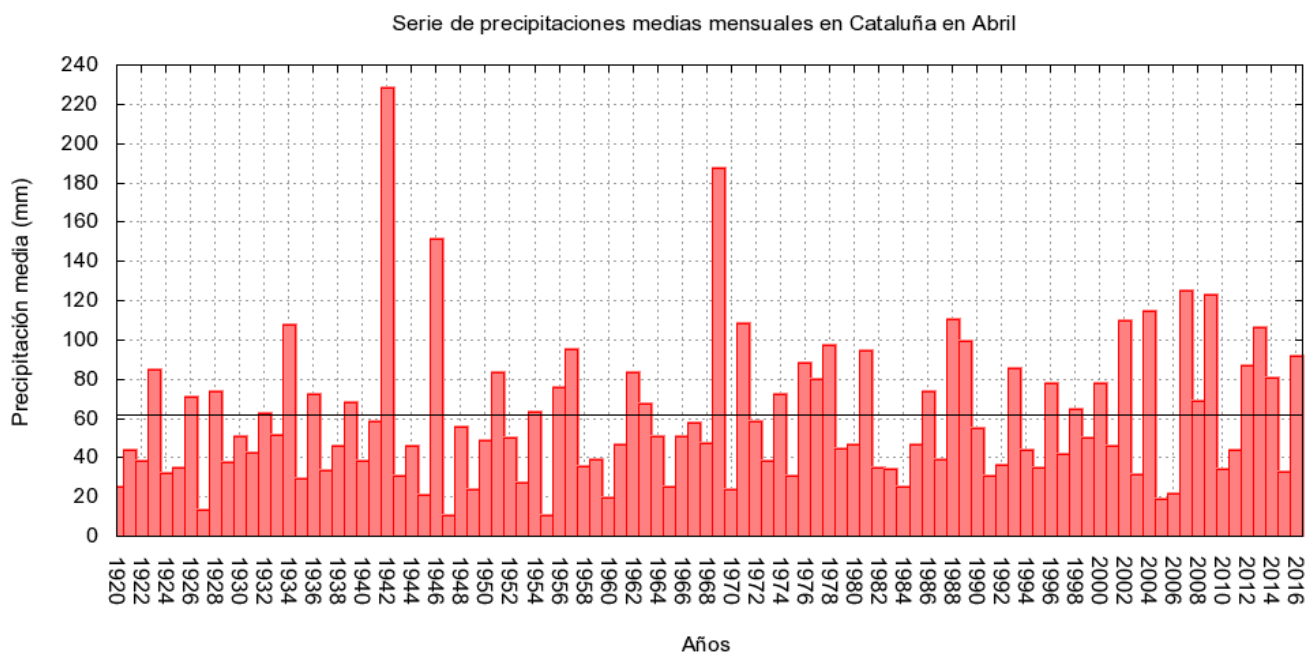
- Barcelona( Can Bruixa): 8,9 °C el día 8
- Mieres: -1 °C el día 9
- La Molina: -4 °C el día 9

A partir del día 10 hasta el 21 las temperaturas fueron superiores a los valores de referencia. Destacaron de este periodo las temperaturas registradas los días 15 y 16. En muchas estaciones las temperaturas anotadas en estos días fueron las más extremas del mes. Entre los datos más destacados están los siguientes:

- Lleida: 26,1 °C el día 15
- Girona – Parc Migdia: 27,1 °C el día 16
- Tortosa: 26, 5 °C el día 16
- Manresa: 25 °C el día 16

A partir del día 21 se produjo un descenso de temperatura finalizando así el largo y continuado episodio cálido. Unos días después los registros térmicos alcanzaron valores inferiores a los de referencia. Así a partir del día 24 se inició un episodio frío que se prolongó hasta finales del mes. De este periodo, destacaron las temperaturas diurnas relativamente bajas que se dieron el día 28.

**Precipitación:** Abril fue **un mes húmedo en cuanto a precipitación\*\*** con una media en Cataluña de 92 mm, el 151 % del valor de referencia. Las precipitaciones más abundantes se dieron en las comarcas pirenaicas donde han superado los 150 mm (237,4 mm en el Port del Comte) y las más escasas, inferiores a 60 mm, en algunas áreas del interior de Cataluña y del litoral. Las precipitaciones acumuladas a lo largo del mes superaron los valores normales en esta época del año en todo el territorio. El mayor superávit de precipitaciones dio en el entorno de las comarcas del Vallés y del Penedés donde puntualmente se superaron en más de 2,5 veces el valor de referencia.



\*\*

EH =Extremadamente húmedo: Las precipitaciones sobrepasan el valor máximo registrado en el periodo de referencia 1981 -- 2010.

MH =Muy húmedo:  $f < 20\%$ . Las precipitaciones se encuentran en el intervalo correspondiente al 20% de los años más húmedos.

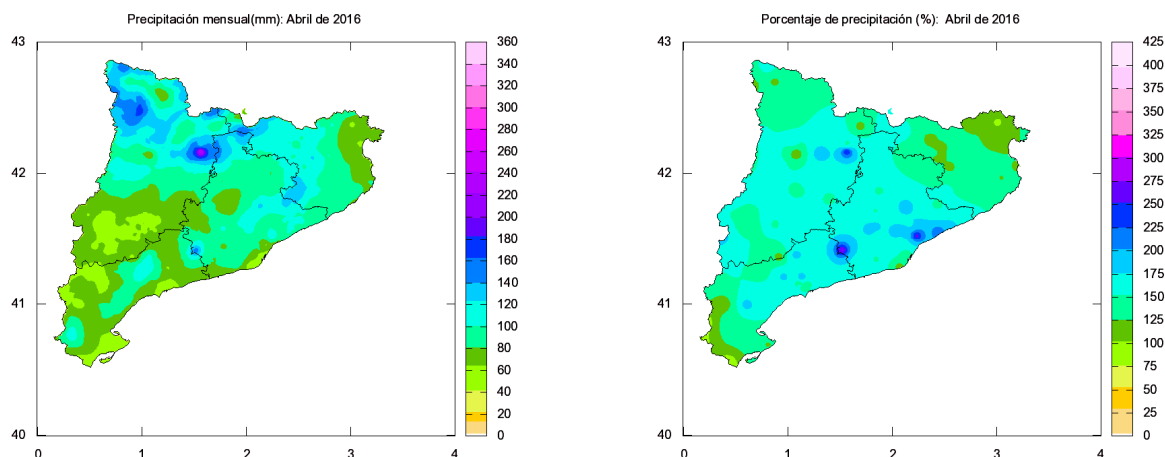
H =Húmedo:  $20\% < f < 40\%$ .

N =Normal:  $40\% < f < 60\%$ . Las precipitaciones registradas se sitúan alrededor de la mediana.

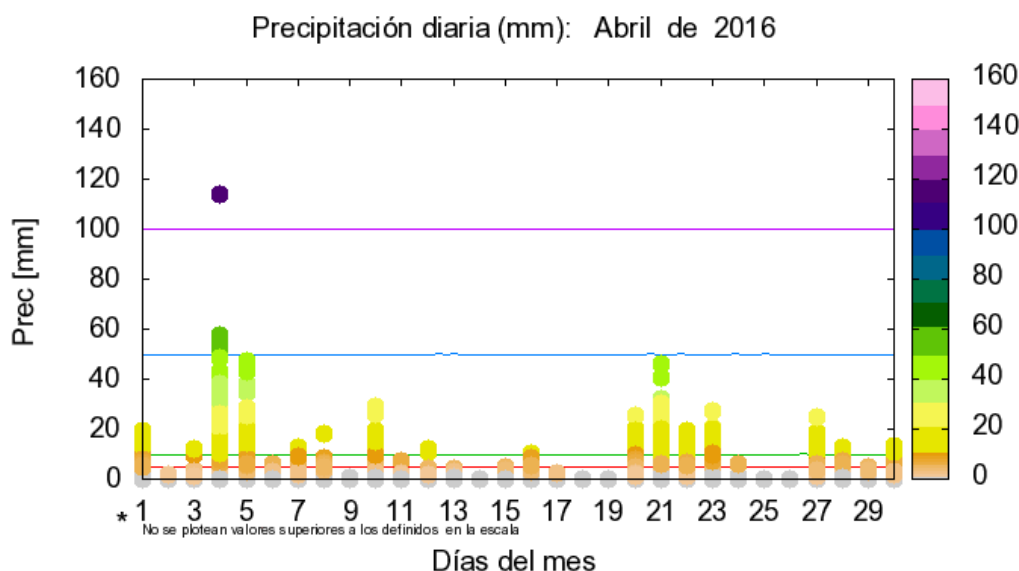
S =Seco:  $60\% < f < 80\%$

MS =Muy seco:  $f < 80\%$ .

ES =Extremadamente seco: Las precipitaciones no alcanzan el valor mínimo registrado en el periodo de referencia 1981 – 2010.



En la figura siguiente se observa la evolución temporal de la precipitación en mm registradas por cada una de las estaciones de Cataluña:



Las precipitaciones se han distribuido de forma irregular a lo largo del mes.

El episodio más importante de la primera quincena ocurrió los días 4 y 5. Las precipitaciones fueron generalizadas, muy copiosas y en forma de nieve en cotas medias y altas. En varios observatorios se alcanzaron valores superiores a 50 mm, y puntualmente se superaron los 110 mm.

Otros episodios de precipitación que se dieron en esta quincena fueron los de los días 7-8 y 10-12. En el primero, las precipitaciones, en forma de nieve en algunos casos, afectaron al cuadrante nordeste de Cataluña y a las comarcas pirenaicas más occidentales. Las más abundantes se dieron en el entorno del Montseny. En el segundo, durante los días 10-12 se registraron precipitaciones en las comarcas pirenaicas, reduciéndose a las leridananas el día 12.

En la segunda quincena destacaron los episodios en torno al día 21 y al 28.

Entre los días 20 y 23 el paso de varias perturbaciones provocó precipitaciones generalizadas. Las más abundantes se registraron en el cuadrante nororiental con valores que puntualmente superaron los 30 mm. Tras unos días con mayor estabilidad atmosférica y sin precipitaciones retornó la inestabilidad. Una nueva perturbación dio lugar a precipitaciones generalizadas registrándose las más copiosas en la mitad occidental.

Entre los datos más destacados están los siguientes:

- Port del Comte: 114,2 mm el día 4
- Llimiana: 43 mm el día 4
- Tivissa ( La Serra de'Almos) : 47, 0 mm el día 5
- Pontons: 45,8 mm el día 21

En Barcelona a 5 de mayo de 2016

Nota: Los datos empleados para elaborar este avance climatológico son provisionales y están sujetos a una posterior validación