



RESUMEN CLIMATOLÓGICO MENSUAL DE GALICIA

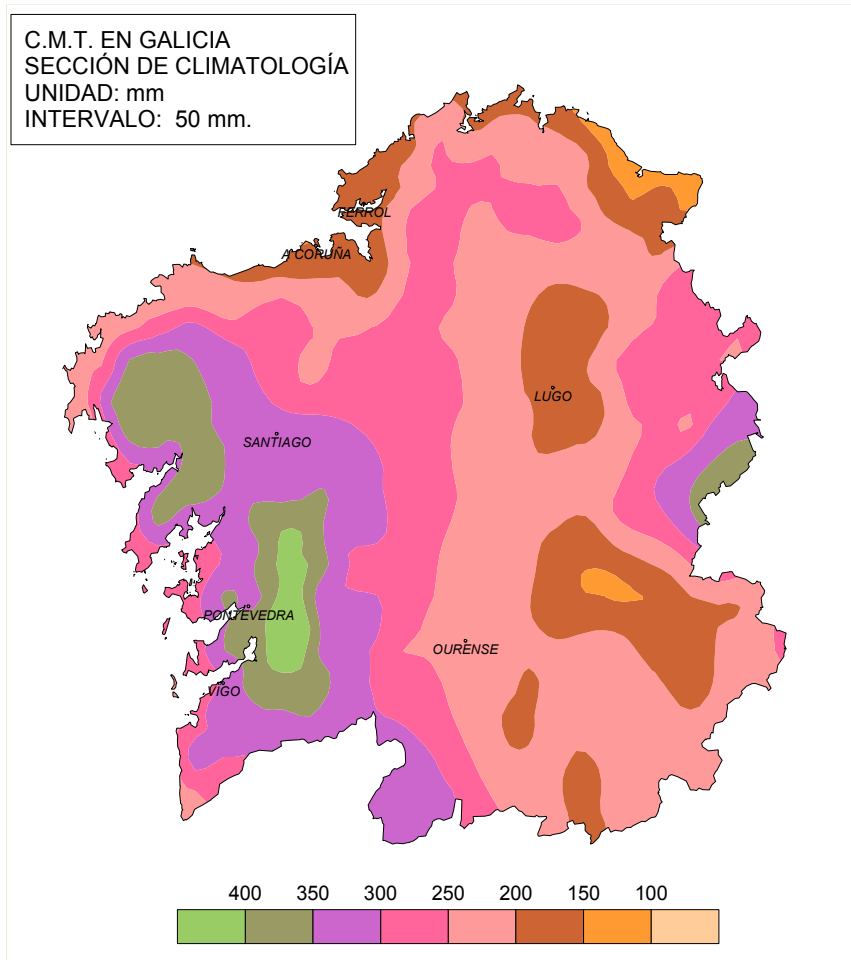
INSTITUTO NACIONAL DE METEOROLOGÍA

MINISTERIO DE MEDIO AMBIENTE



Comentario.

C.M.T. EN GALICIA
SECCIÓN DE CLIMATOLOGÍA
UNIDAD: mm
INTERVALO: 50 mm.



Mapa de isoyetas correspondiente al mes de diciembre de 2002.

De nuevo nos encontramos con un mes notablemente lluvioso, en especial en el cuadrante suroccidental. En esta zona hallamos estaciones que se aproximaron a los 500 mm de precipitación total mensual; quedan, sin embargo, estos registros lejos de los medidos en diciembre de 2000.

Los días más lluviosos fueron el 25 y el 26, con cantidades que, localmente, se situan próximas a los 80 mm. Alrededor del día 11 y en las últimas cinco jornadas del mes se registraron numerosas tormentas y precipitaciones de granizo. También en torno al día 11 se

produjeron nevadas en las zonas de mayor altitud de Lugo y Ourense.

Junto con las abundantes precipitaciones, hay que destacar también las altas temperaturas registradas, del orden de 2 °C superiores a la media normal. En general, las temperaturas medias fueron mayores que las de diciembre de 2000, un mes de características similares al que estamos analizando. Hay que remontarse hasta 1989 para hallar un diciembre tan cálido como este en todos los observatorios.

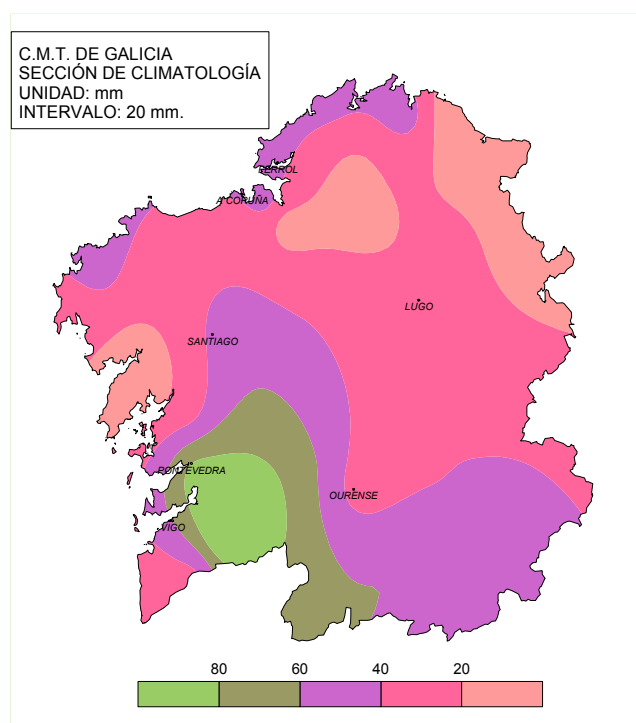
Resultaron especialmente suaves las mínimas, de modo que únicamente se registraron heladas débiles entre los días 5 y 10. Las máximas absolutas, un poco inferiores a los 20 °C, se midieron entre el 17 y el 22.

Para completar esta breve descripción del comportamiento climático de este mes en Galicia, podemos añadir que el sol lució alrededor de un 30 % menos de tiempo que en un diciembre normal y el cielo se mantuvo cubierto durante la mitad de los días del mes.

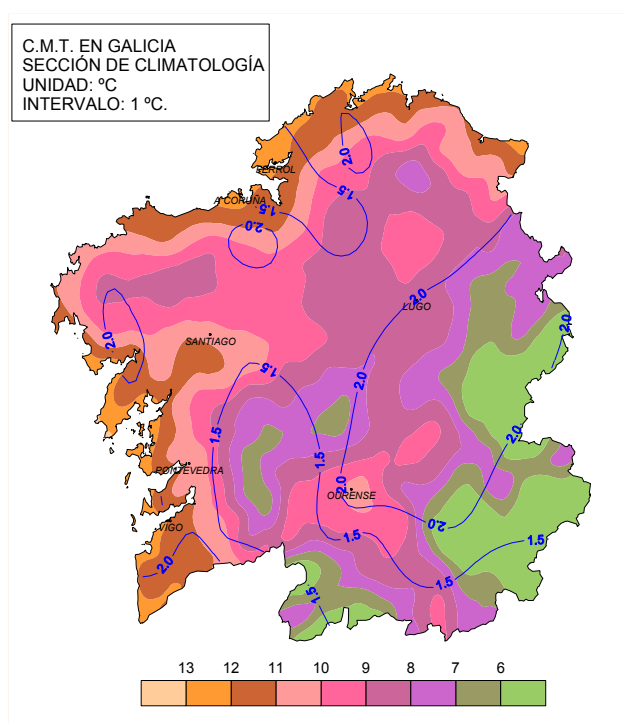
Contenido:

Comentario	1
Isotermas. Anomalías de precipitación y temperatura	2
Valores medios de radiosondeos	2
Estaciones principales	3
Viento	4

Mapas de isotermas y de anomalías de precipitación.



Mapa de anomalías de precipitación correspondiente al mes de diciembre de 2002.



Mapa de isotermas (escala de colores) y anomalías de temperatura (líneas) correspondiente al mes de diciembre de 2002.

Valores medios de los sondeos aerológicos.

En esta tabla incluimos los valores medios correspondientes al presente mes de los sondeos realizados en el observatorio de la ciudad de A Coruña.

Para cada nivel tipo aparecen los valores de altitud en metros geopotenciales (o la presión en HPa en el caso del nivel de superficie), la temperatura media y depresión del punto de rocío (grados centígrados) y la dirección y velocidad del viento (en grados y metros por segundo, respectivamente).

DICIEMBRE DE 2002					
		TEMPERATURA (°C)		VIENTO	
NIVEL	PRESIÓN (Hpa)/ALTITUD (metros)	MEDIA	DEPRESIÓN PUNTO DE ROCÍO	DIRECCIÓN (GRADOS)	VELOCIDAD (m/s)
SUPERFICIE	1004.0	13.7	3.6	212	2.3
850	1434	2.4	5.4	261	9.9
700	2983	-5.0	10.5	275	13.1
500	5549	-21.2	12.4	275	17.4
300	9118	-46.7	12.0	284	23.3
200	11732	-57.6	18.2	291	25.0
150	13537	-58.9	23.4	288	19.5
100	16066	-60.8	25.6	287	13.1
050	20446	-58.7	29.7	297	6.2
030	23647	-56.2	30.8	341	6.5

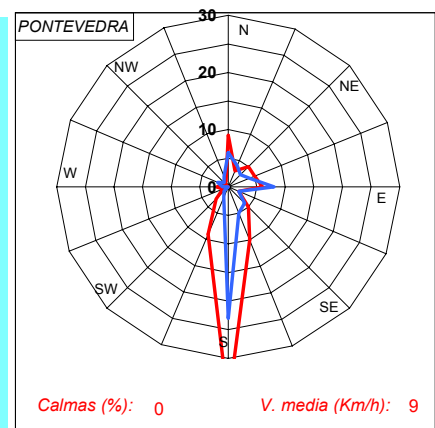
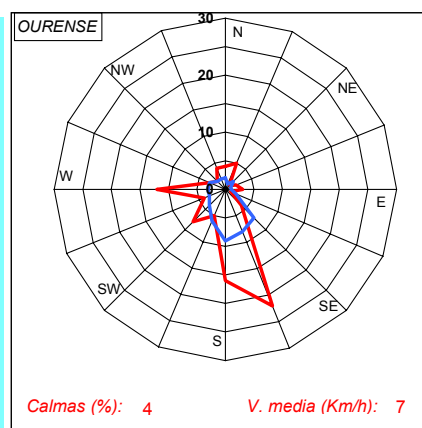
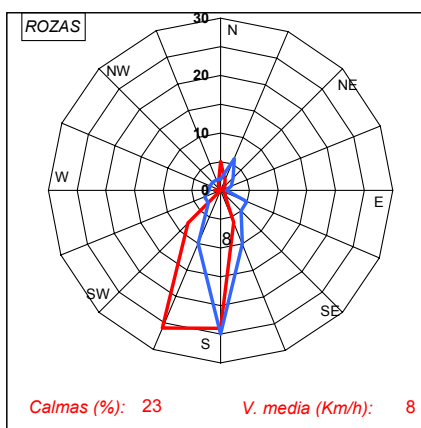
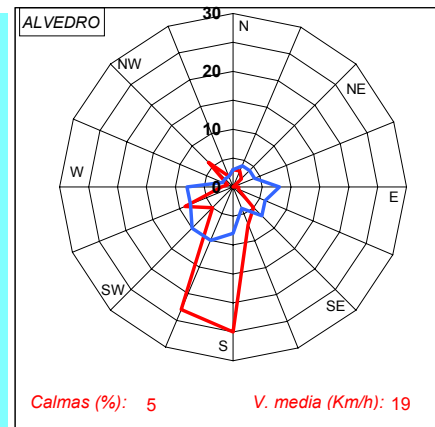
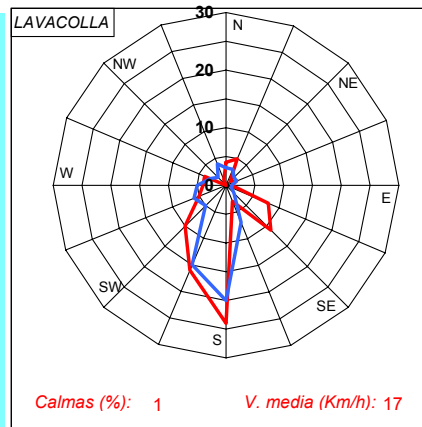
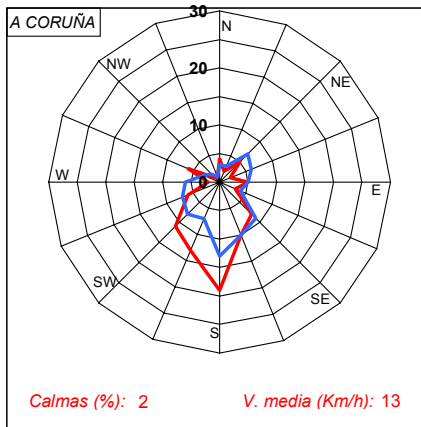
Estaciones principales.

De los observatorios de A Coruña, Alvedro, Lugo, Ourense, Pontevedra, Vigo y Santiago se ha elaborado un extracto del resumen climatológico mensual en el que se incluyen las variables más importantes. Debajo de ciertos valores medios y totales aparece el promedio de dicha variable correspondiente al periodo 1971-2000; en la línea inmediatamente inferior se incluye el resultado de dividir la anomalía respecto de dicha media del valor mensual de la variable entre la desviación típica de la muestra. Los observatorios de Lugo y Pontevedra únicamente disponen de datos desde 1985 y, por tanto, su periodo de referencia es bastante más corto.

	A CORUÑA	ALVEDRO	LAVACOLLA	PONTEVED.	PEINADOR	LUGO	OURENSE
TEMPERATURA							
MEDIA DEL MES (°C)	13.0	11.9	10.0	11.8	11.2	9.0	10.9
	11.5	9.9	8.4	10.5	9.2	7.3	8.5
	1.4	1.7	1.5	1.3	1.7	1.2	1.3
MEDIA DE MÁXIMAS (°C)	15.2	14.3	12.6	14.4	13.8	12.3	14.5
	14.0	13.7	11.8	13.5	12.3	11.4	12.7
	1.2	0.7	0.8	1.3	1.7	0.9	1.3
MEDIA DE MÍNIMAS (°C)	10.8	9.5	7.4	9.3	8.6	5.6	7.2
	8.9	6.1	5.0	7.4	6.2	3.1	4.4
	1.6	2.0	1.7	1.5	1.5	1.3	1.2
MAXIMA ABSOLUTA (°C)	19.3	18.6	16.4	18.7	18.6	18.0	19.4
FECHA	19	18	19	22	22	17	18
MÍNIMA ABSOLUTA (°C)	6.4	2.2	0.8	3.5	2.0	-3.3	-0.4
FECHA	9	6	8	8	8	8	7
PRECIPITACIÓN							
TOTAL (l/m ²)	128.0	186.1	358.8	252.0	375.7	163.2	111.1
	135.1	153.7	288.9	242.8	297.9	133.3	123.7
	-0.1	0.4	0.4	0.1	0.4	0.4	-0.1
MÁXIMA 24 HORAS (l/m ²)	21.6	34.5	62.6	32.3	71.3	30.3	23.5
FECHA	1	1	25	1	26	25	26
Nº DE DÍAS CON PREC.	22	25	27	26	28	28	24
NUBOSIDAD							
HORAS DE SOL	57.3	65.5	47.3	44.4	63.6	50.3	50.9
	93.0	93.0	86.8	86.8	89.9	77.5	68.2
	-1.2	-0.9	-1.1	-1.2	-0.7	-1.0	-0.8
DÍAS DESPEJADOS	0	0	0	1	1	0	0
DÍAS CUBIERTOS	13	16	18	14	17	19	19
HUMEDAD							
MEDIA (%)	75	79	89	82	89	85	81
	77	78	86	77	86	84	77
	-0.7	0.5	0.8	0.7	0.8	0.3	0.4
TENSIÓN VAPOR (hPa)	11.6	11.4	11.0	11.7	12.2	10.0	10.9
	10.7	10.2	9.8	10.2	10.3	8.9	8.2
	1.1	1.5	1.2	1.5	1.9	1.4	1.0
PRESIÓN							
EN LA ESTACIÓN (hPa)	1006.2	1002.2	972.0	1002.4	986.5	963.2	998.1
	1010.8	1006.5	975.7	1005.2	990.2	966.3	1002.0
	-0.7	-0.6	-0.6	-0.4	-0.6	-0.5	-0.6
VIENTO							
RACHA MÁXIMA (Km/h)	81	96	87		85	64	66
FECHA	14	26	25		25	14	27

Viento.

Se incluyen a continuación las rosas medias mensuales de viento de los siete observatorios principales de Galicia. Los datos de color rojo corresponden al mes actual; los de color azul son los promedios de los últimos 10 años. La escala situada sobre el eje norte es válida tanto para las frecuencias (%) como para las velocidades (Km/h). También se incluye una breve referencia a los episodios más relevantes de viento ocurridos durante el mes.

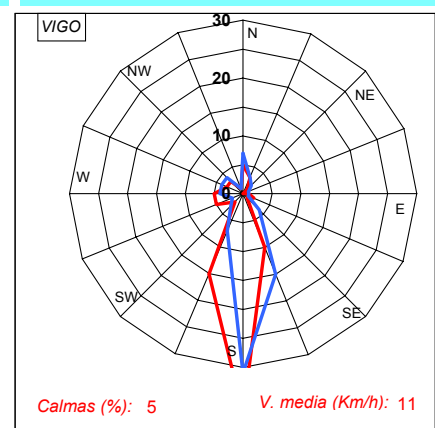


Las rachas de viento, que no alcanzaron los 100 Km/h en ningún observatorio principal, fueron especialmente intensas en el día de navidad y en los dos posteriores. Puede destacarse el valor de 96 Km/h medidos por el aeropuerto de Alvedro el 26. Este episodio se refleja en el área de Fisterra y en el litoral N y NW con rachas de más de 100 Km/h que se prolongan en Estaca de Bares hasta el día 31.

El segundo episodio en impor-

tancia, aunque mucho menos relevante, se produjo el día 14. Se midieron más de 90 Km/h en el litoral y el observatorio de A Coruña registró una racha máxima de 81 Km/h, que fue, además, la máxima del mes.

Las rosas de vientos de diciembre de 2002 muestran un claro predominio de la componente sur. Como corresponde a un mes lluvioso, entre el SSW y el SSE concentran los distintos observatorios cerca del 40 % de los registros de viento.



Sección de Climatología del CMT en Galicia.
Tfno. 981 253199
Fax. 981 278426
climate@inm.es

Nuestra más sincera gratitud a los colaboradores que atienden la mayor parte de las estaciones de la red climatológica.

© Instituto Nacional de Meteorología. Prohibida su reproducción sin autorización expresa del I.N.M.