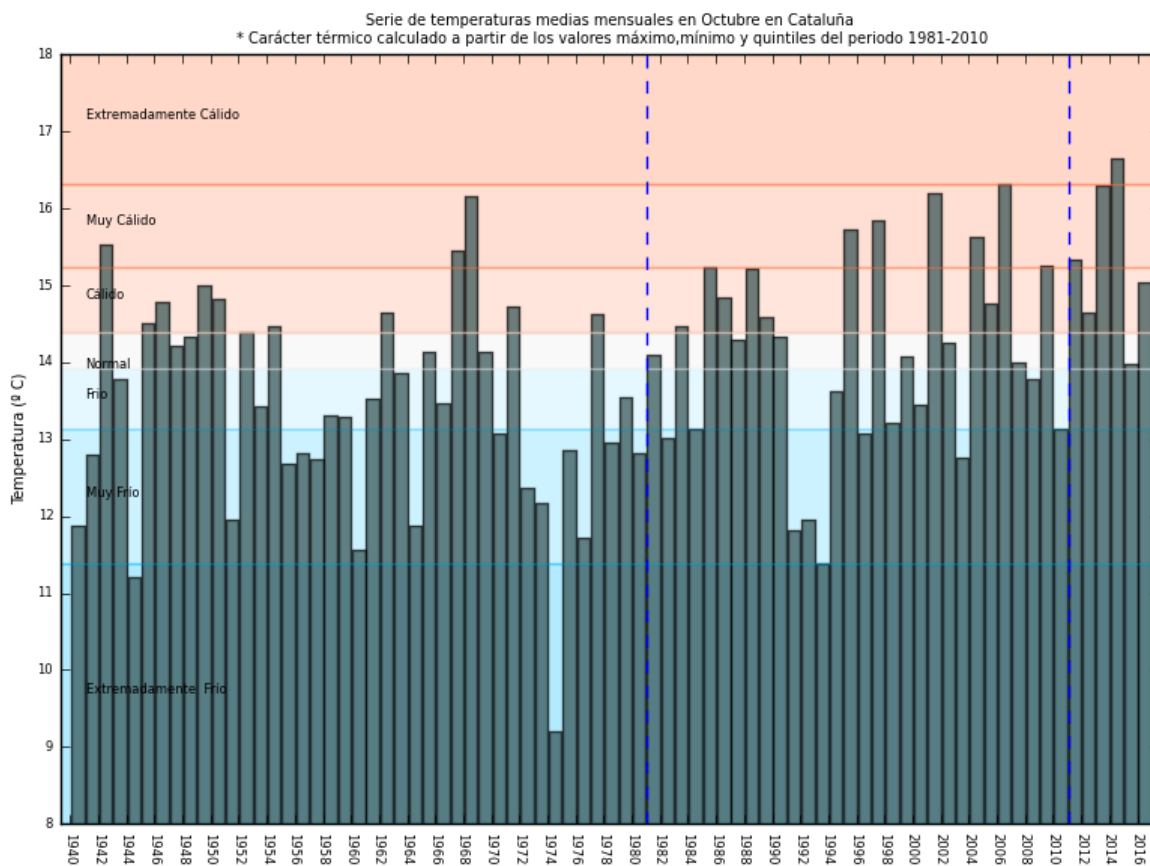




AVANCE CLIMATOLÓGICO MENSUAL EN CATALUÑA

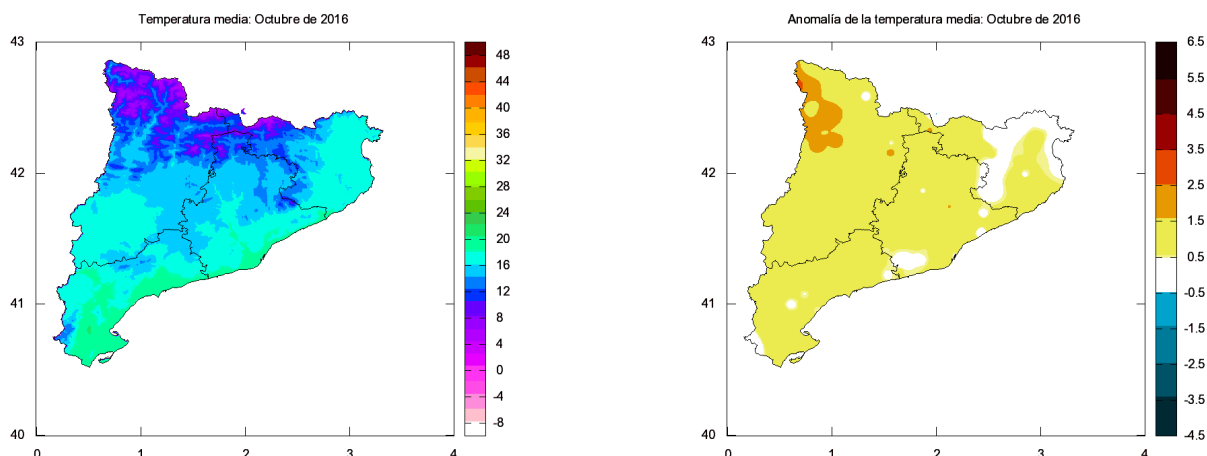
Octubre: 2016

Temperaturas: El carácter térmico del mes ha sido cálido* con una temperatura media en Cataluña de 15 °C, superior en +0,9 °C al valor de referencia del periodo 1981-2010. La diferencia con los valores normales ha sido mayor en las mínimas (+1,2 °C) que en las máximas (+0,6 °C).

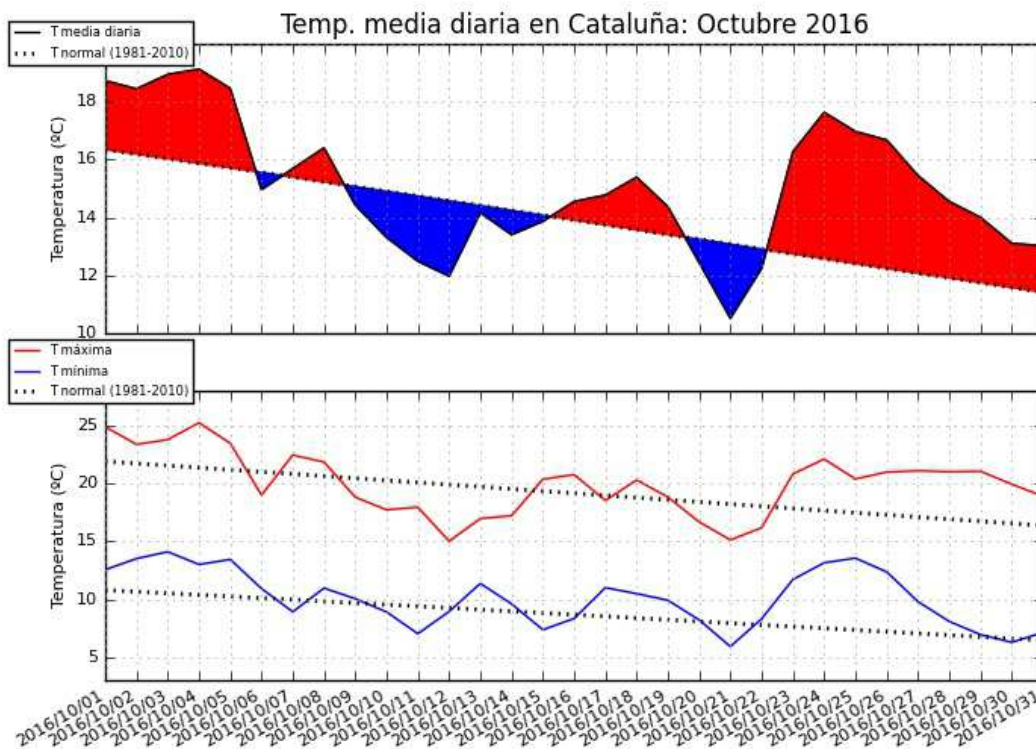


*
 EC =Extremadamente cálido: Las temperaturas sobrepasan el valor máximo registrado en el periodo de referencia 1981-2010.
 MC =Muy cálido: $f < 20\%$. Las temperaturas registradas se encuentran en el intervalo correspondiente al 20% de los años más cálidos.
 C =Cálido: $20\% < f < 40\%$.
 N =Normal: $40\% < f < 60\%$. Las temperaturas registradas se sitúan alrededor de la mediana.
 F =Frío: $60\% < f < 80\%$.
 MF = Muy frío: $f < 80\%$.
 EF =Extremadamente frío: Las temperaturas no alcanzan el valor mínimo registrado en el periodo de referencia 1981 – 2010.

Las anomalías han sido positivas en toda Cataluña, las más significativas superiores a 1,5 °C, se han dado en las comarcas occidentales de Lleida.



En la siguiente figura se muestra la evolución temporal de la temperatura media diaria en Cataluña.



En los primeros días del mes se registraron las temperaturas máximas más altas. El día 4 en Lleida y en Tarragona se alcanzaron valores próximos a los 30 °C. Algunos datos destacados de estos días fueron los siguientes:

- Tortosa: 30,1 °C el día 4
- Rasquera: 30,7 °C el día 1
- Lleida: 29,8 °C el día 4.
- Igualada: 26,4 °C el día 4
- Figueres: 26,1 °C el día 1

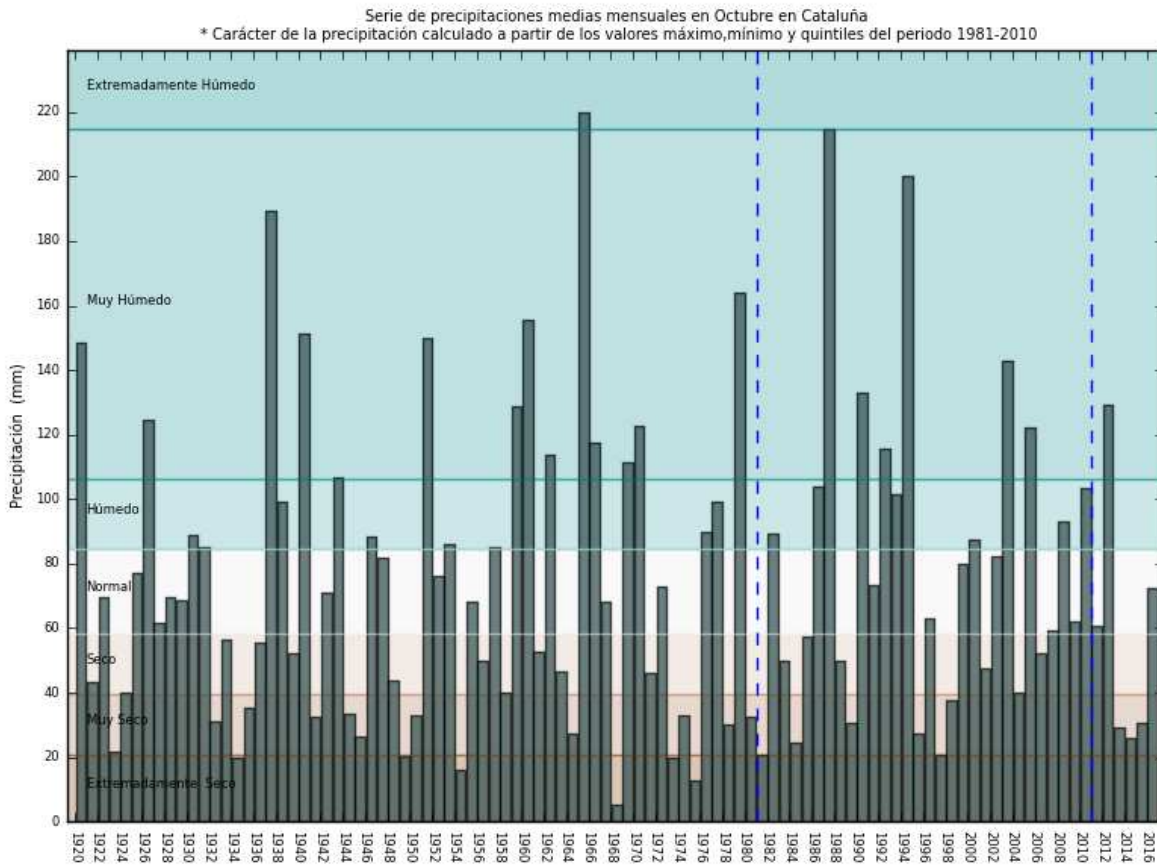
- Arties: 27,1 °C el día 4

Las temperaturas nocturnas más bajas se dieron los días 11, 21 y los últimos días del mes. El día 21, en cotas altas se registraron valores negativos y en el litoral oscilaron entre los 9 °C y los 14 °C. Entre los datos más destacados estuvieron los siguientes.

- Planes de Son : -3 °C el día 21
- Martinet: -2,1 °C el día 30
- Llorac: -1,3 °C el día 21
- Arties:-0,3 °C el día 11
- Sant Pau de Seguries: 1º C el día 30

El episodio más significativo del mes en cuanto a anomalías se refiere, se dio los días 24 y 25. La irrupción de una masa nubosa cálida procedente de África y con polvo en suspensión provocó el aumento generalizado de las temperaturas siendo extraordinariamente altos los valores alcanzados por las temperaturas nocturnas de estos días. El día 25 la anomalía media en Cataluña de las temperaturas mínimas superó en más de 6 °C el valor de referencia. En algunas estaciones como las de los aeropuertos de Barcelona o de Reus las mínimas de este día fueron más altas que las máximas del día 21.

Precipitación: Octubre ha sido un mes normal en cuanto a precipitación** con una media de 72 mm el 91% del valor de referencia del periodo 1981-2010.



**

EH =Extremadamente húmedo: Las precipitaciones sobrepasan el valor máximo registrado en el periodo de referencia 1981 -- 2010.

MH =Muy húmedo: $f < 20\%$. Las precipitaciones se encuentran en el intervalo correspondiente al 20% de los años más húmedos.

H =Húmedo: $20\% < f < 40\%$.

N =Normal: $40\% < f < 60\%$. Las precipitaciones registradas se sitúan alrededor de la mediana.

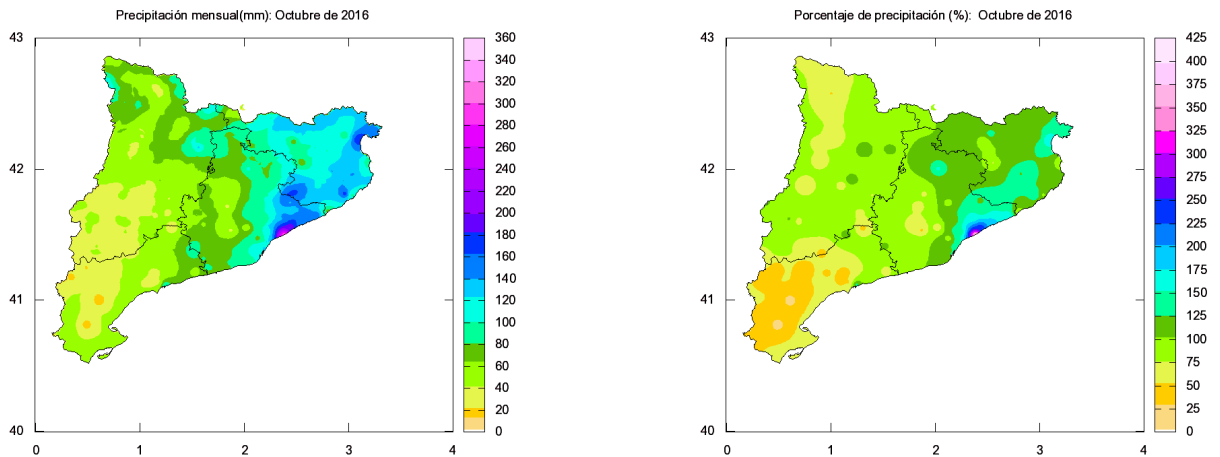
S =Seco: $60\% < f < 80\%$

MS =Muy seco: $f < 80\%$.

ES =Extremadamente seco: Las precipitaciones no alcanzan el valor mínimo registrado en el periodo de referencia 1981 -- 2010.

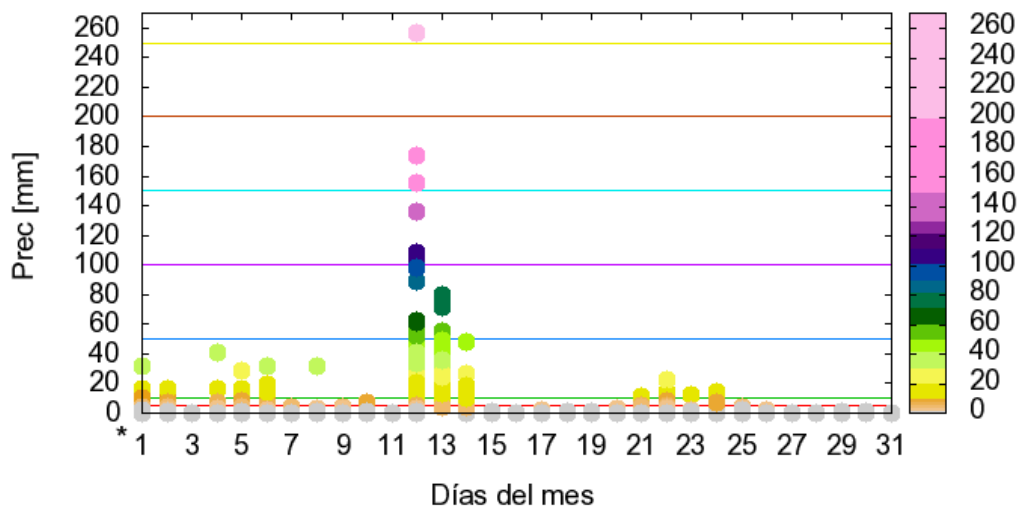
La distribución espacial de la precipitación ha sido muy desigual. Las más abundantes se han dado en el cuadrante nororiental y especialmente en el Maresme donde puntualmente se alcanzaron los 300 mm. Los mínimos de precipitación mensual se han dado en Lleida y en Tarragona con registros que no han superado los 40 mm. y en algunas estaciones tarraconenses apenas si han alcanzado los 20 mm.

En el cuadrante nororiental, las precipitaciones totales mensuales han sido superiores a los valores de referencia. El mayor superávit se ha dado en la comarca del Maresme donde puntualmente se ha multiplicado varias veces el valor normal. En el resto de Cataluña ha sido deficitaria. El mayor déficit hídrico se ha dado en el sur de Tarragona donde en algunas zonas, no se ha alcanzado el 20% de la precipitación de referencia.



Como es habitual, la distribución de la precipitación a lo largo del mes ha sido muy irregular. En la primera quincena hubo varios episodios de precipitación y en la segunda predominó el tiempo seco concentrándose las precipitaciones entre los días 21 y 25.

Precipitación diaria (mm): Oct. de 2016



El episodio más importante del mes e incluso de los últimos meses se dio los días 12 y 13. Las precipitaciones fueron abundantes en todo el territorio salvo en el sur de Tarragona donde fueron débiles. Las más importantes se dieron en el litoral y prelitoral de Barcelona y de Girona y especialmente en la comarca del Maresme donde puntualmente se registraron precipitaciones superiores a 250 mm. En varias estaciones se superaron los anteriores valores máximos precipitación diaria para el mes de octubre de sus respectivas series históricas. Desde noviembre del 2014 no se habían registrado precipitaciones diarias superiores a 200 mm.

Entre las efemérides más destacadas estuvieron las siguientes:

- Vilasar de Mar: 257 mm el día 12
- Vilassar de Dalt: 173,8 mm el día 12

- Mataró: 155,0 mm el día 12
- Arenys de Mar: 108,6 mm el día 12
- Santa Susana: 89,1 mm el día 12
- Castelló d'Empuries: 75,2 mm el día 13
- Tarragona: 37,4 mm el día 13

En Barcelona a 04 de noviembre de 2016

Nota: Los datos empleados para elaborar este avance climatológico son provisionales y están sujetos a una posterior validación