

AVANCE CLIMATOLÓGICO MENSUAL

OCTUBRE 2016 en la Región de Murcia

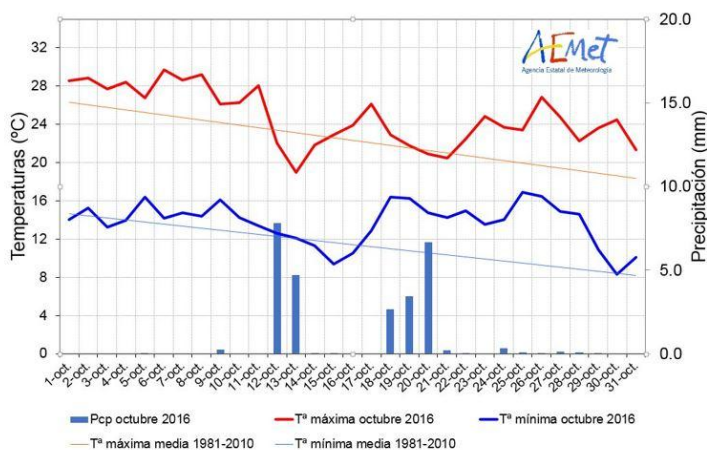
- Carácter térmico muy cálido.
- Normal en precipitaciones

La situación meteorológica durante este mes de octubre estuvo marcada por las altas presiones que dominaron en el norte de Europa, favoreciendo la anomalía positiva de las temperaturas en la Región de Murcia. Salvo alguna tormenta aislada, esta configuración retrasó hasta el día 12 el acercamiento de la primera borrasca atlántica, que vino acompañada de tormentas y precipitaciones y un posterior descenso térmico. Entre el 18 y el 21, una borrasca centrada en Alemania inestabilizó los cielos de la Región con precipitaciones tormentosas. Posteriormente, una borrasca atlántica al suroeste peninsular desplazó a la península la masa de aire sahariana, con aumento de temperaturas y un episodio de lluvias débiles de barro la noche del 24 al 25. En los últimos días del mes, dominaron las altas presiones con brumas, nieblas y tiempo estable.

Temperaturas

La temperatura media mensual, 19,2 ° C grados centígrados (° C) fue superior en +1,5 ° C al valor medio, siendo el carácter del mes muy cálido. La media de las temperaturas máximas fue 24,8 ° C, y la de las mínimas 13,7 ° C, con anomalías de +1,5 y + 1,4 ° C, respectivamente. Este mes de octubre es el séptimo más cálido desde 1941, junto al de 1997.

Las temperaturas máximas fueron altas durante la primera y última decena, mientras que las mínimas fueron especialmente altas en la segunda quincena.



Tª media regional de máximas y mínimas, y precipitación.

Las máximas más altas se registraron el día 6, alcanzándose la máxima absoluta, 31,2 ° C, ese mismo día en Murcia y Calasparra. Las máximas más bajas se observaron el día 13, siendo la más baja la registrada en Benizar, 15,1 ° C.

Las mínimas más altas se registraron el día 25, no bajando de 22,1 ° C en Águilas ese día. Las temperaturas más baja se observaron el día 30, registrándose la mínima absoluta mensual en Yecla, con 3,6 ° C.

El día con la temperatura media más alta fue el 2, y la más baja el día 31.

En el observatorio de Murcia, la temperatura media de octubre, 22,0 ° C, ha sido la tercera más alta de los últimos 33 años, tras la de octubre de 2013 (23,0 ° C), 2006 (22,1° C) y junto a 2014.

CORREO ELECTRONICO:
dtmur@aemet.es

NOTA: Los datos empleados para elaborar este avance climatológico son provisionales y están sujetos a una posterior validación. Los valores medios de temperatura y precipitación se han calculado con los datos de 1981 a 2010. El carácter mensual se calcula comparando el valor del mes con lo quintiles obtenidos a partir del período normal, 1981 a 2010.

©AEMET: Autorizado el uso de la información y su reproducción citando AEMET como autora de la misma.

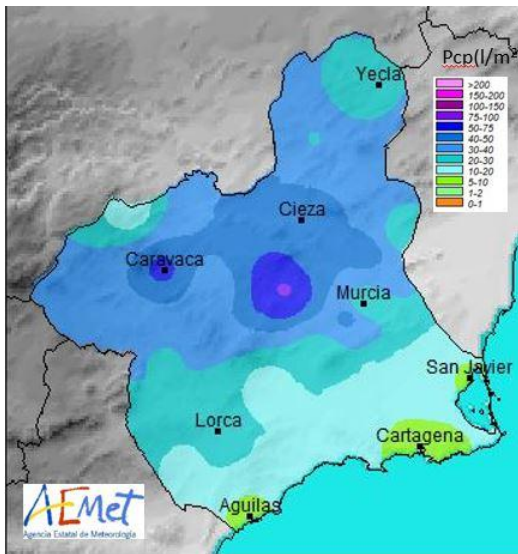
Avda. Libertad, 11
30107 Guadalupe (Murcia)
TEL.: 968 83 44 04
FAX.: 968 83 04 23



AEMet

Precipitación

Durante este mes, la precipitación media en la Región de Murcia fue de 29,4 litros por metro cuadrado (l/m^2), lo que supone el 120 % de la mediana⁽¹⁾ del período de referencia, y caracteriza al mes como pluviométricamente normal. Este mes ha sido el más húmedo de los últimos cuatro octubres.



Precipitación mensual (mm)

Se han registrado 18 días con alguna precipitación apreciable en la Región. La precipitación acumulada en octubre fue mayor de $50 l/m^2$ en puntos de la comarca del Noroeste y Rio Mula, siendo la máxima precipitación mensual, la registrada en Mula con $78 l/m^2$. Mientras que en zonas del litoral la precipitación fue inferior a $10 l/m^2$, con un mínimo de $5 l/m^2$ en Cartagena.

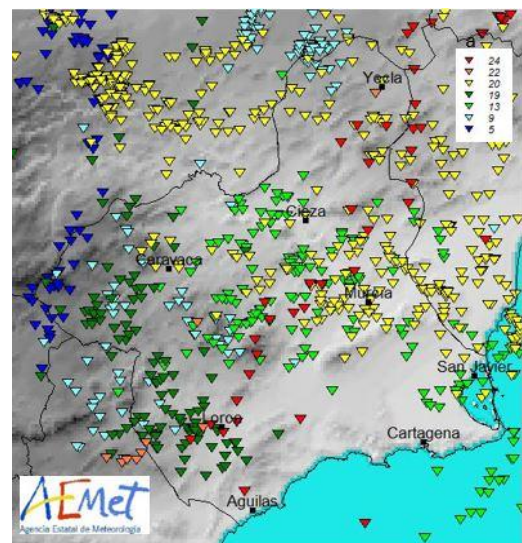
Los dos episodios más importantes de precipitación fueron el que tuvo lugar los días 12 y 13, y el que transcurrió entre los días 18 y 20, acompañados ocasionalmente de actividad tormentosa.

En el primer episodio, las precipitaciones más importantes se registraron el día 13, superándose los $10 l/m^2$ en muchas estaciones de la Región, destacando los $23 l/m^2$ acumulados durante el episodio en la estación de Mula.

En el segundo episodio, se superaron los tres días precipitaciones superiores a $10 l/m^2$ en distintos puntos de la Región, siendo el día 20 el más destacado por las intensidades de precipitación, que llegaron a ser puntualmente fuertes o muy fuertes. Así en la estación de Mula se registraron $18,8 l/m^2$ en 10 minutos y $48,2 l/m^2$ en tan solo una hora. En esta estación se registró la precipitación máxima diaria del mes, $48,6 l/m^2$.

Durante este mes de octubre, se han observado 7 días de tormenta en la Región, los días 5, 9, 13, 19, 20, 22 y 24, siendo la media para este mes de 5,5 días. Los rayos observados, 435, han estado próximos al promedio del mes⁽²⁾, 516 rayos. El día con mayor número de rayos fue el día 13 con 132.

En la noche del día 24 al 25 se registraron precipitaciones en forma de barro en la Región.



Descargas eléctricas observadas en octubre

(1) La mediana es el valor central de una muestra de datos ordenados.

(2) Los valores medios de rayos se han calculado con los datos de 2000 a 2015.

NOTA: Los datos empleados para elaborar este avance climatológico son provisionales y están sujetos a una posterior validación.

Los valores medios de temperatura y precipitación se han calculado con los datos de 1981 a 2010.

El carácter mensual se calcula comparando el valor del mes con los quintiles obtenidos a partir del período normal, 1981-2010.

©AEMET: Autorizado el uso de la información y su reproducción citando AEMET como autora de la misma.



AEMet

Viento

En este mes de octubre no se han registrado episodios de vientos fuertes. La racha máxima se registró en la estación meteorológica de Jumilla el día 20, con 59 Km/h, de dirección noroeste, al paso de la tormenta.

Murcia, a 2 de noviembre de 2016

(1) La mediana es el valor central de una muestra de datos ordenados.

(2) Los valores medios de rayos se han calculado con los datos de 2000 a 2015.

NOTA: Los datos empleados para elaborar este avance climatológico son provisionales y están sujetos a una posterior validación.

Los valores medios de temperatura y precipitación se han calculado con los datos de 1981 a 2010.

El carácter mensual se calcula comparando el valor del mes con los quintiles obtenidos a partir del período normal, 1981-2010.

©AEMET: Autorizado el uso de la información y su reproducción citando AEMET como autora de la misma.

MINISTERIO DE AGRICULTURA,
ALIMENTACIÓN Y MEDIO
AMBIENTE

Agencia Estatal
de Meteorología