



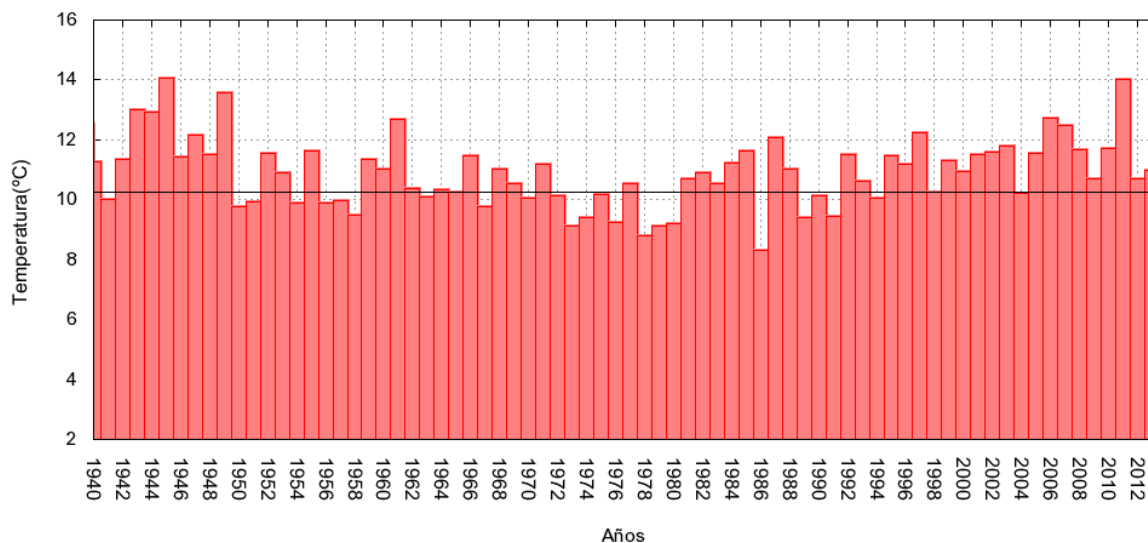
AVANCE CLIMATOLÓGICO MENSUAL EN CATALUÑA

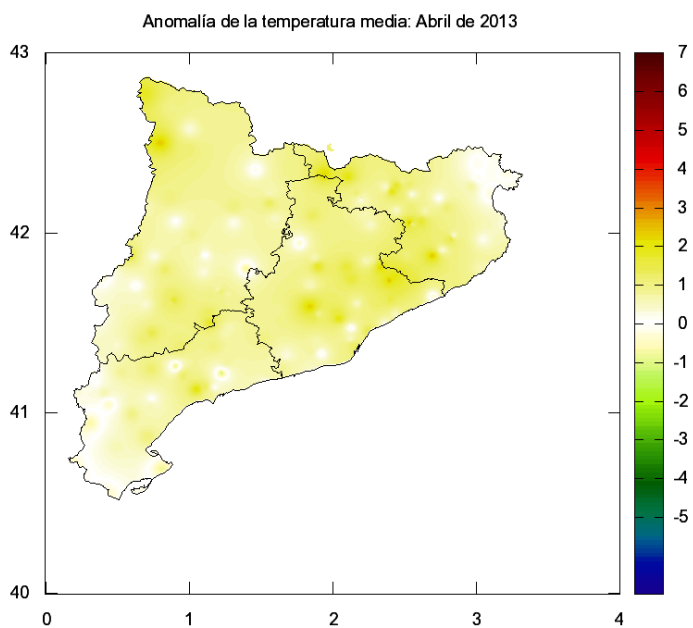
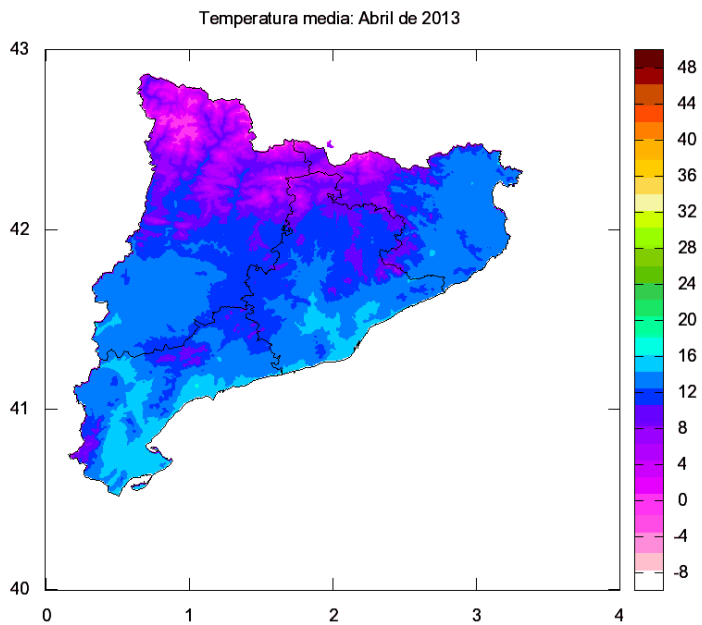
ABRIL, 2013

La temperatura media y la precipitación total media del mes de abril en Cataluña han sido superiores a los valores de referencia.

En gran parte de Cataluña, la anomalía de la temperatura media ha oscilado entre 0°C y +1°C

Serie de temperaturas medias mensuales en Cataluña en Abril





Diferencia entre la temperatura media mensual y su valor normal

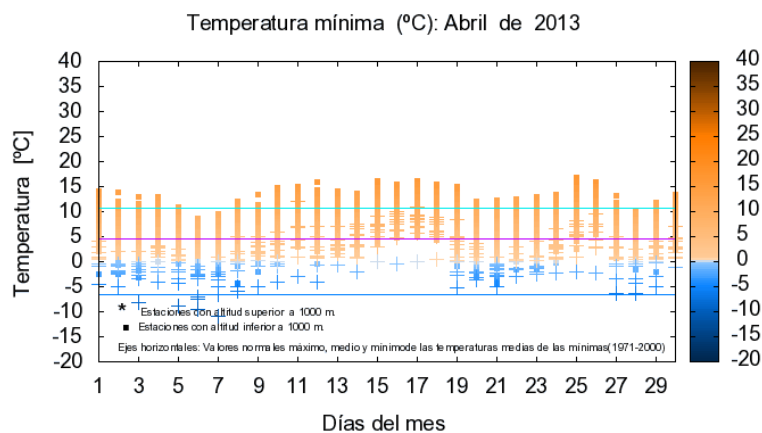
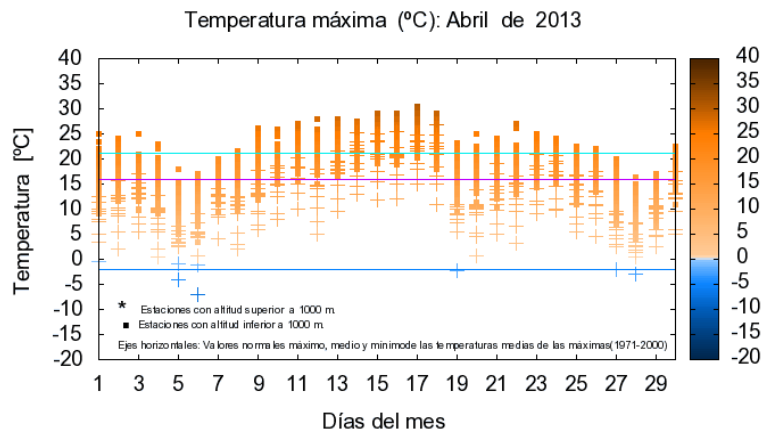
Las temperaturas más elevadas se han registrado el día 17. En este día algunas estaciones del interior de Lleida superaron los 29°C, destacando Mollerussa con 30°C.

Las temperaturas más bajas se han dado entre los días 5 y 7. Algunos datos de estos días son:

- La Molina: -7,4°C el día 6
- Barcelona Aeropuerto: 6,9 °C el día 6

Es de destacar el brusco descenso de temperatura, sobre todo de la diurna, entre los días 18 y 19, con caídas que en algunas estaciones han superado los 13°C. Otros descensos acusados, puntualmente superiores a 7°C, se han producido los días 5 y 28. Algunas temperaturas máximas observadas estos días han sido:

- Coll de Nargó: 13,8°C el día 4 y 5,4 °C el día 5
- Balsareny: 15,8°C el día 4 y 7,5 °C el día 5.
- Martinet : 26,8°C el día 18 y 8,9 °C el día 19
- Barruera: 24,7°C el día 18 y 10,4 °C el día 19
- Torà: 26,7°C el día 18 y 12,5 °C el día 19.
- Mollerussa: 15°C el día 27 y 7 °C el día 28.
- Tortosa : 19,0°C el día 27 y 11,1 °C el día 28

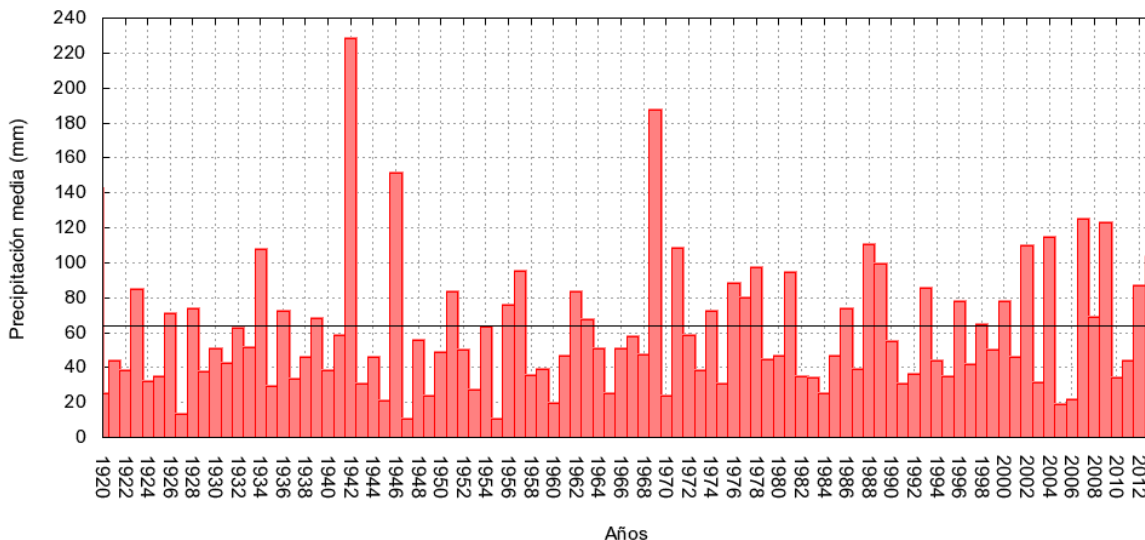


Evolución temporal de la temperatura máxima y mínima en °C registradas por cada una de las estaciones de Cataluña .

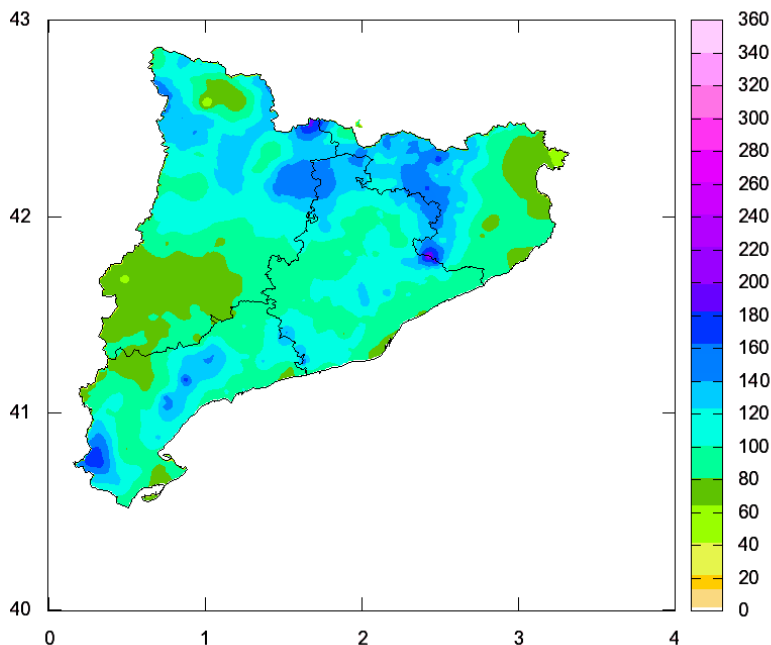
Precipitación: La precipitación media en Cataluña este mes ha sido de 97 mm, el 152% del valor de referencia. Se han registrado precipitaciones superiores a las normales en toda Cataluña. Los valores de porcentaje más altos se han dado en Tarragona donde las precipitaciones que se han registrado en algunas estaciones han superado los 130 mm, lo que representa más del 230% del valor normal.

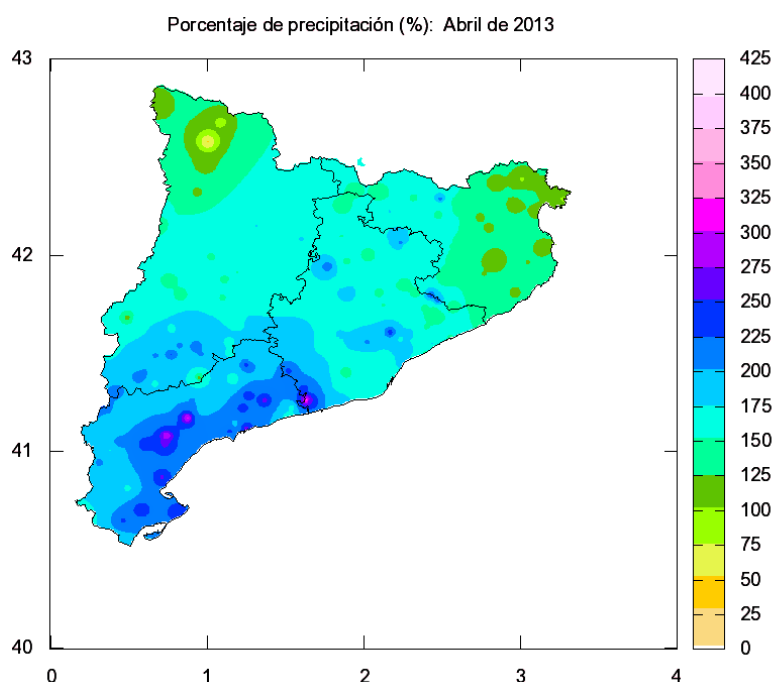
Las precipitaciones mensuales más abundantes se han registrado en la Serralada Transversal y en el entorno de la Sierra del Cadí, con valores que puntualmente han superado los 150 mm. Las precipitaciones más escasas han correspondido al interior de Lleida con valores en torno a los 70 mm.

Serie de precipitaciones medias mensuales en Cataluña en Abril



Precipitación mensual(mm): Abril de 2013





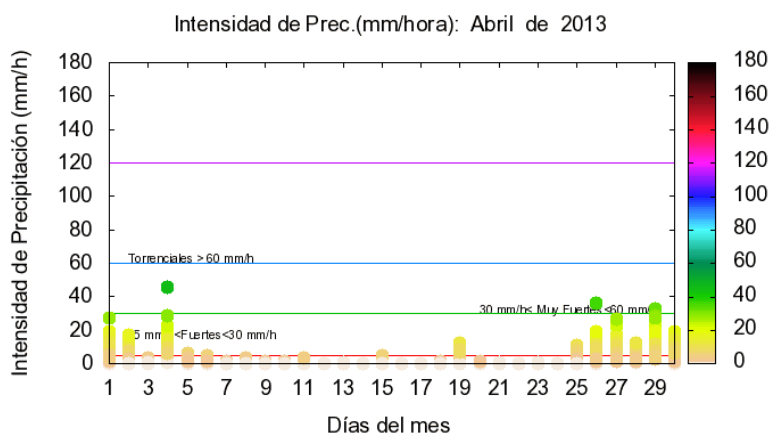
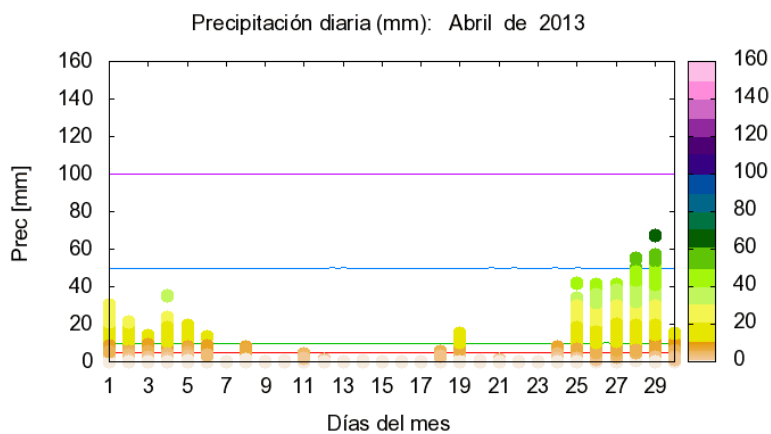
Porcentaje de precipitación mensual con respecto a la normal

Son de destacar dos episodios. El primero ha tenido lugar entre los días 1 y 5. En estos días las precipitaciones más importantes se han registrado en Girona, en las comarcas pirenaicas y en el litoral norte de Barcelona. Algunos datos destacados son los siguientes:

- L'Estartit: 25 mm. el día 1
- Cabdella: 18 mm. el día 4
- Fontmartina: 16,8 mm. el día 5.

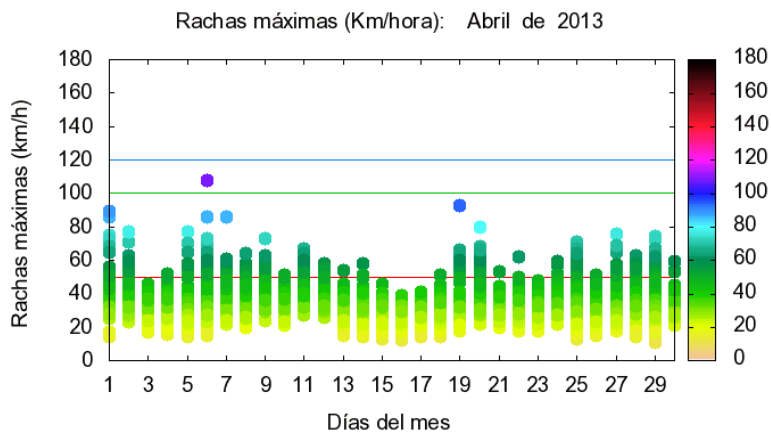
El segundo y más importante ha ocurrido entre los días 25 y 30. Ha afectado a toda Cataluña, con algunas precipitaciones en forma de nieve los días 27 y 28. Las lluvias más abundantes se han registrado en estaciones de Tarragona los días 28 y 29, superando puntualmente los 50 mm.

- Castellterçol: 38,5 mm. el día 27
- Pradell de la Teixeta : 50,0 mm. el día 28
- Horta de Sant Joan: 47,8 mm. el día 28
- Tivissa: 55,3 mm. el día 29
- Alforja : 47,2 mm. el día 29



Evolución temporal de la precipitación en mm e intensidad en mm/h registradas por cada una de las estaciones de Cataluña.

Viento:



Evolución temporal de las rachas máximas de viento registradas por cada una de las estaciones de Cataluña.

Nota:

Los datos empleados para elaborar este avance climatológico son provisionales y están sujetos a una posterior validación

En Barcelona 06 de mayo de 2013