



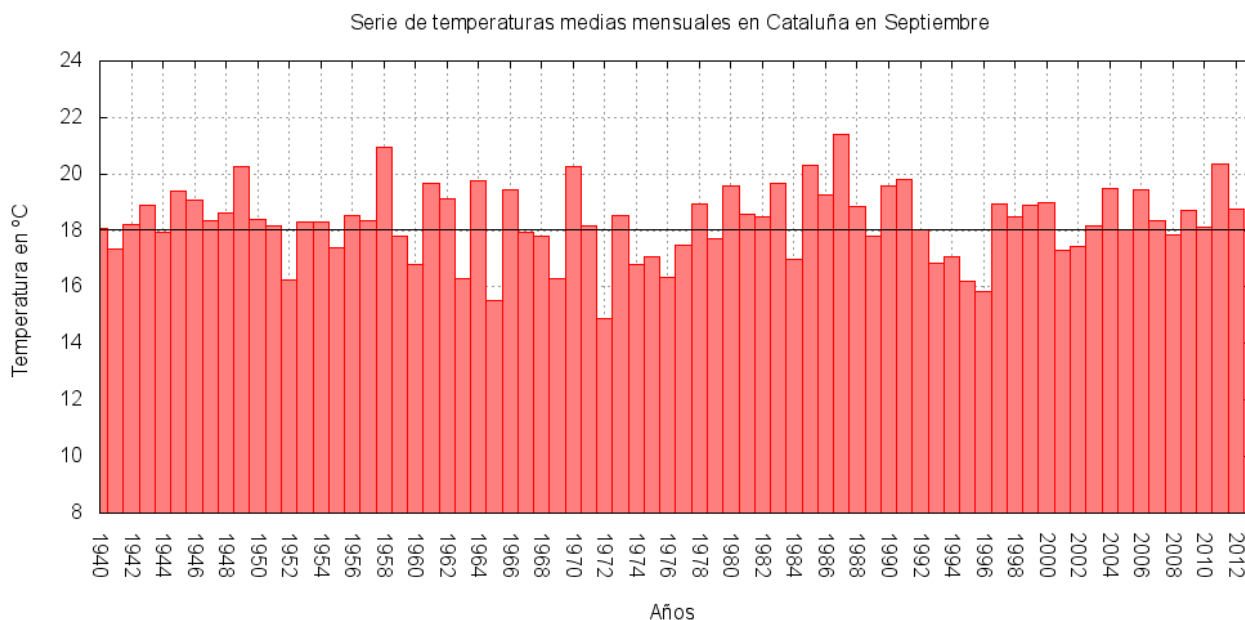
AVANCE CLIMATOLÓGICO MENSUAL EN CATALUÑA

SEPTIEMBRE , 2012

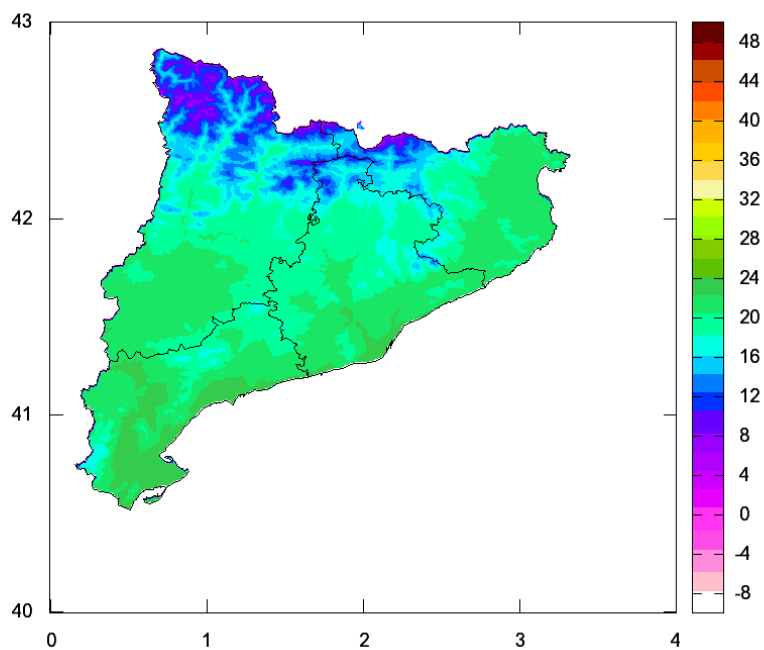
El mes de septiembre ha sido cálido y las precipitaciones han sido normales.

Temperaturas: La temperatura media del mes ha sido de 18,8°C. La diferencia con los valores normales del periodo 1971-2000 ha sido de + 0.8°C.

Respecto a la distribución espacial de las anomalías cabe decir que salvo en algunos puntos aislados han sido positivas en toda Cataluña. Las diferencias más acusadas, superiores a 1°C, se han dado principalmente en las comarcas pirenaicas de Lleida y en el interior de Girona. Por el contrario, valores de temperatura más próximos a los de referencia se han observado en las áreas montañosas del interior de Cataluña, en el entorno de la Serralada Transversal y en el sur de Tarragona.

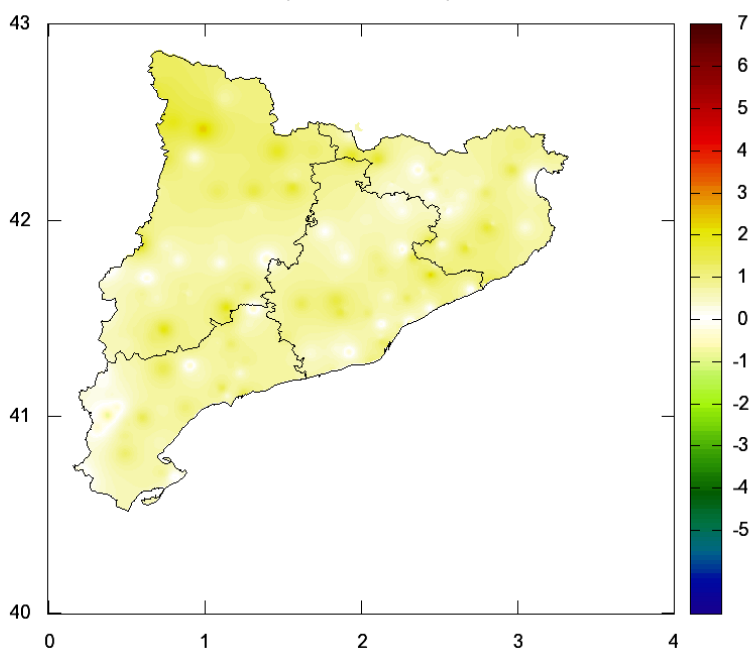


Temperatura media:Septiembre de 2012



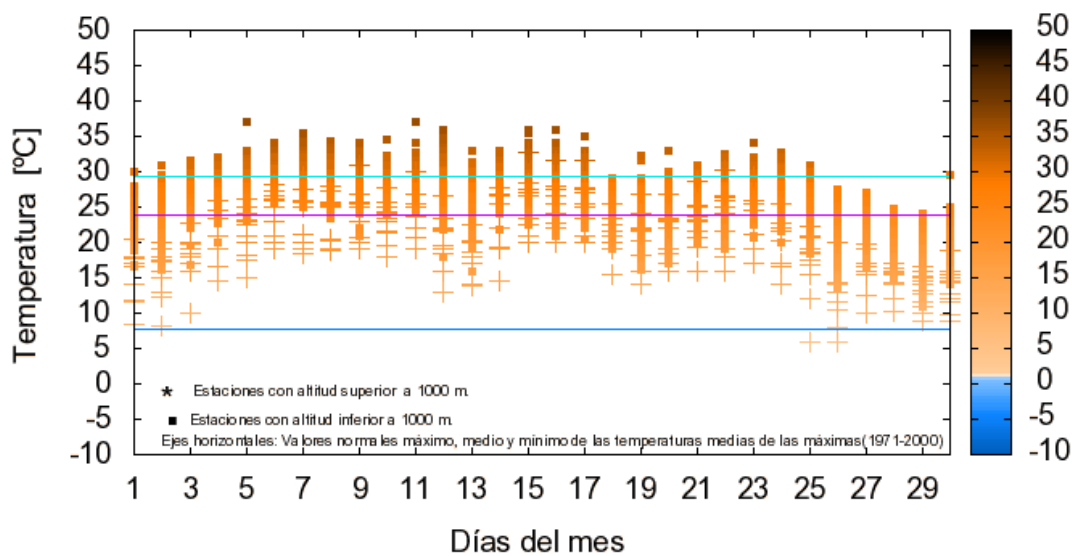
0

Anomalía de la temperatura media: Septiembre de 2012

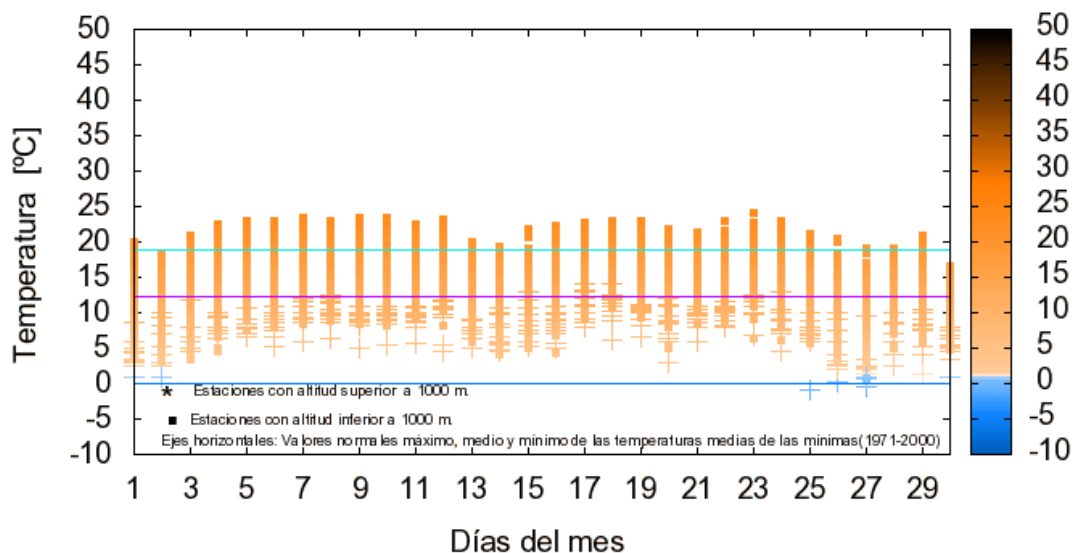


A lo largo del mes cabe destacar la temperatura diurna alcanzada los días 7 y 15 en muchos de los observatorios. El día 7 en algunas estaciones del interior de Lleida se superaron los 32°C (32,8°C en Llimiana, 32,6°C en el Soleràs) y puntualmente se registraron valores cercanos a los 34°C. (34,5°C en Sarroca de Lleida, 33,6°C en Lleida).El día 15 en varias localidades de Tarragona y de las comarcas pirenaicas de Lleida, la temperatura diurna registrada fue la más alta del mes. (33,9°C en Tortosa, 34,1°C en Rasquera, 27,6°C en Josa i Tuixen). Por otra parte, también es de resaltar el descenso de temperaturas, especialmente de las diurnas, que se produjo a partir del día 25 hasta finales del mes. Las temperaturas máximas observadas estos días en muchos observatorios, fueron inferiores a los que corresponde a esta época del año (19,6°C en Lleida el día 26 y 21,0°C en Barcelona).

Temperatura máxima (°C): Sept. de 2012

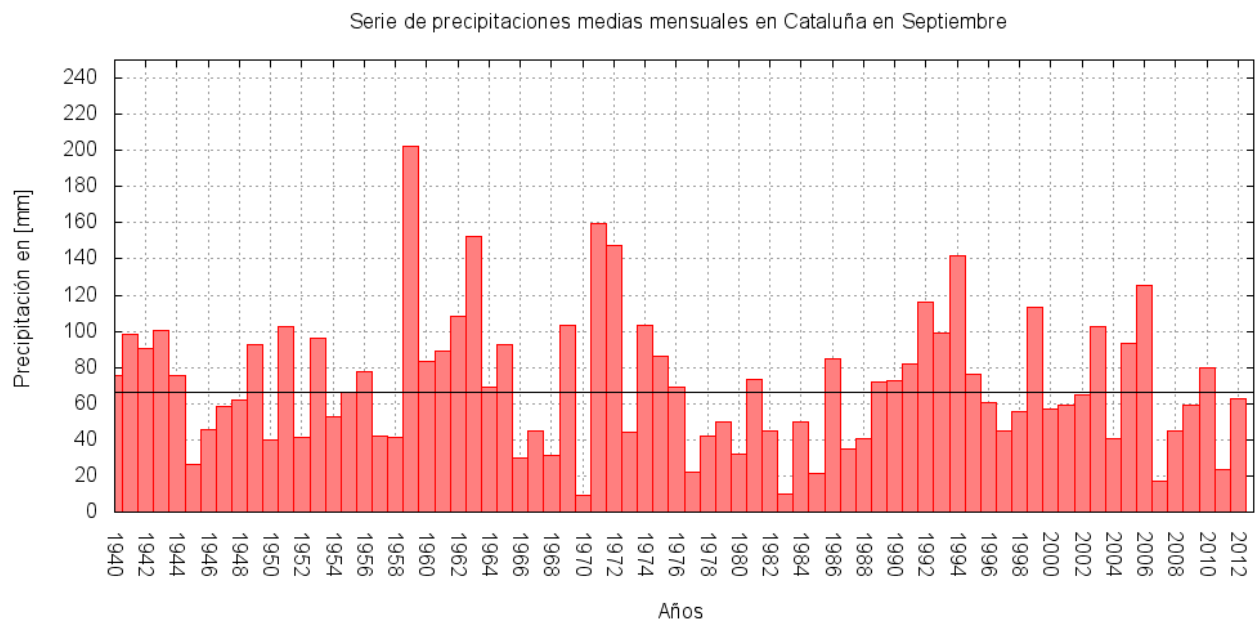


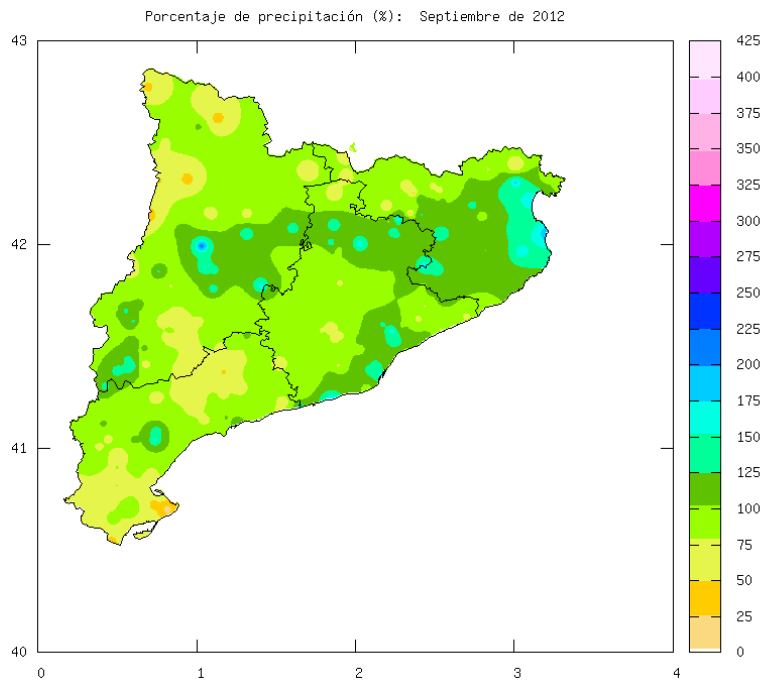
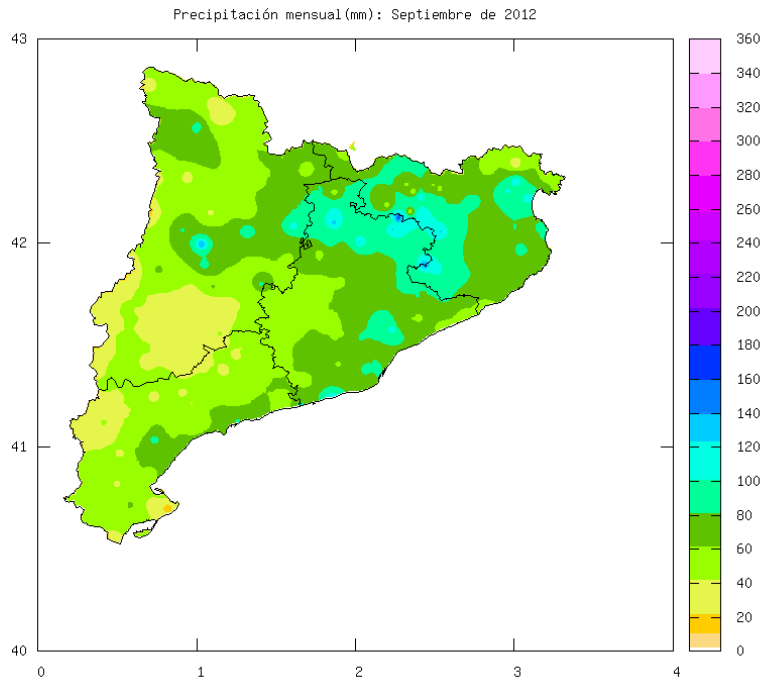
Temperatura mínima (°C): Sept. de 2012



Evolución temporal de la temperatura máxima y mínima en °C registradas por cada una de las estaciones de Cataluña durante este mes.

Precipitación: La precipitación media en Cataluña este mes ha estado en torno a los 63 mm. La distribución espacial ha sido irregular. La precipitación acumulada a lo largo del mes ha sido inferior a los valores normales en las comarcas del Pirineo, en el entorno de la comarca de la Conca de Barberà y en el sur de Tarragona. Por el contrario las precipitaciones han superado a los valores normales en amplias zonas de la provincia de Girona, de Lleida y del litoral. Precipitaciones superiores a los 100 mm. se han observado en el Alt Empordà, en la Serralada Transversal y en las proximidades de Berga. Los valores de precipitación más bajos, inferior a 30 mm., se han dado en algunos observatorios de la depresión de Lleida.





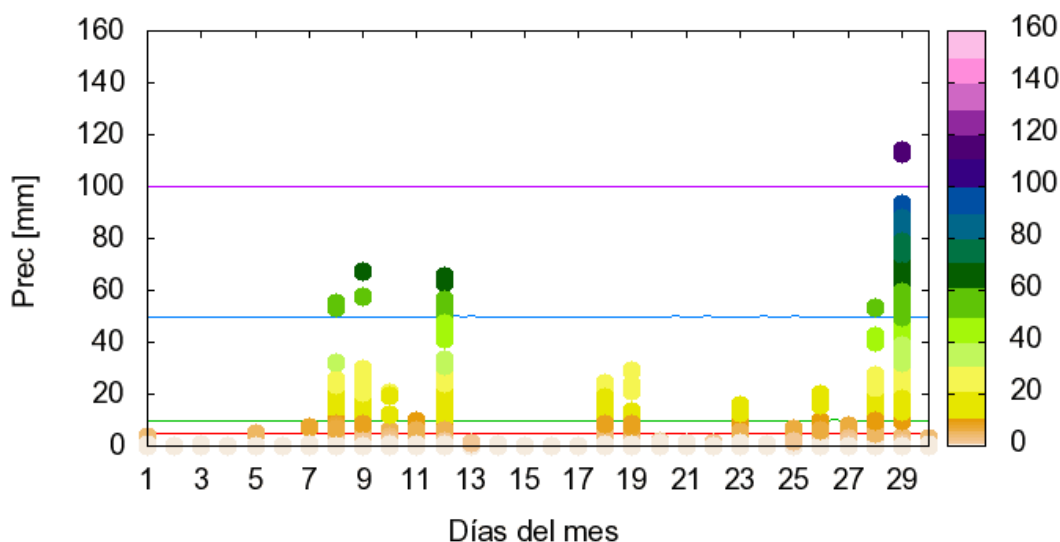
En este mes es de destacar tres episodios de precipitación.

El primero tuvo lugar entre los días 8 y 9. Las zonas más afectadas fueron la provincia de Lleida y las áreas montañosas de Girona y Barcelona con precipitaciones que en algunas estaciones superaron los 50 mm. (53,4 mm. en Llimiana el día 8 , 57,6 mm. en Berga el día 9).

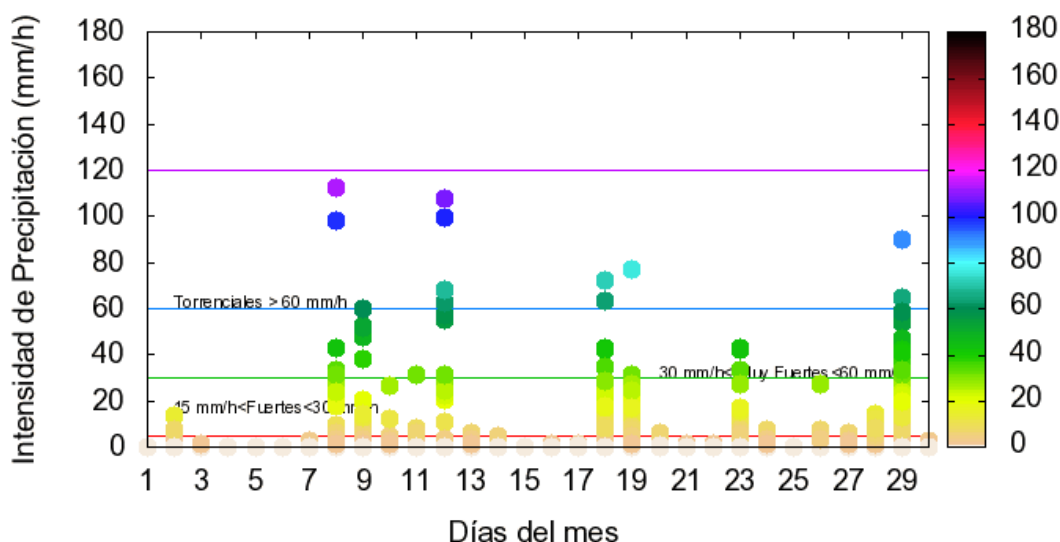
El segundo episodio de precipitación fue el día 12. Las precipitaciones se localizaron en la provincia de Girona. Los registros más altos se dieron en las zonas del litoral donde se alcanzaron valores superiores a los 60 mm. (63,2 mm. en L'Estartit).

El último episodio, comenzó el día 28 y terminó al día siguiente. Las precipitaciones del día 29 fueron muy copiosas en muchas estaciones de Cataluña. Especialmente abundantes fueron en las comarcas próximas al Baix de Llobregat y al Vallès Oriental en la provincia de Barcelona , en el Tarragonès en la de Tarragona, en el Solsonès y la Noguera en Lleida y en los alrededores de la Garrotxa en Girona.

Precipitación diaria (mm): Sept. de 2012

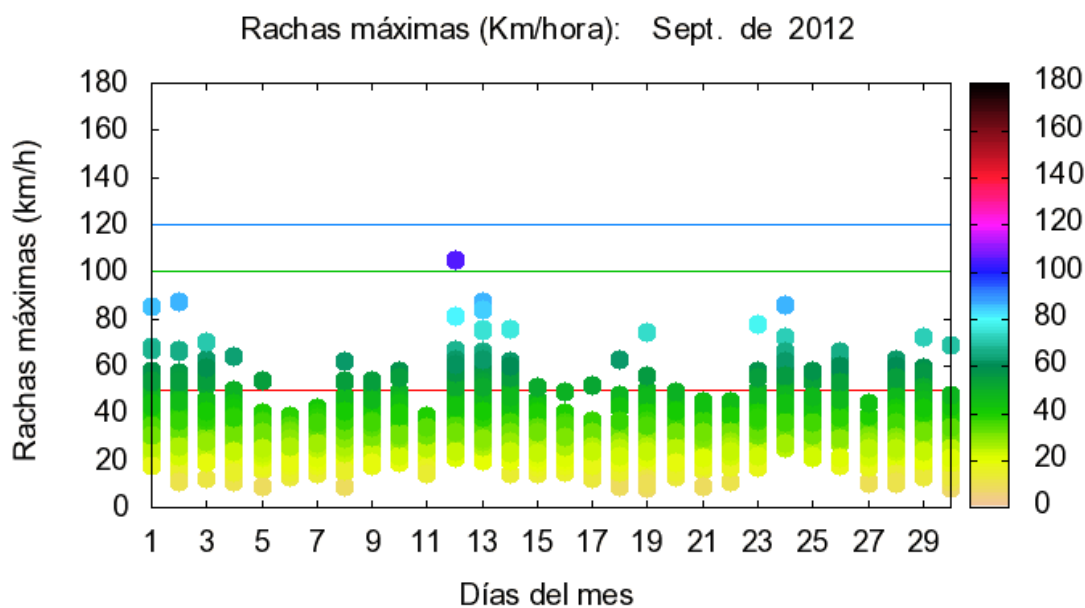


Intensidad de Prec.(mm/hora): Sept. de 2012



Evolución temporal de la precipitación en mm e intensidad en mm/h registradas por cada una de las estaciones de Cataluña durante este mes.

Viento:



Evolución temporal de las rachas máximas de viento registradas por cada una de las estaciones de Cataluña durante este mes.

Nota:

Los datos empleados para elaborar este avance climatológico son provisionales y están sujetos a una posterior validación