

AVANCE CLIMATOLÓGICO MENSUAL

MARZO 2012 en la Región de Murcia

- Un mes frío y húmedo
- Entre el 19 y 21, importante episodio de frío y nieve
- Año hidrológico seco: se ha registrado el 81% del valor normal para el mismo periodo

El mes de marzo comenzó con las precipitaciones asociadas a una borrasca fría, dando paso el día 3, a un anticiclón de bloqueo que generó estabilidad durante las siguientes dos semanas. Entre el 19 y el 21, la región estuvo bajo los efectos de una depresión aislada en niveles altos, DANA, generando el principal episodio de frío, de viento y de precipitaciones, llegando estas a ser de nieve a partir de los 500 metros. A partir del día 23, la situación volvió a estabilizarse predominando las altas presiones centradas en las Islas Británicas.

Temperaturas

La temperatura media mensual, 11.6 grados centígrados (°C), fue inferior en 0.5 °C a la media, con lo que el carácter del mes fue "frío".

Al carácter frío del mes contribuyeron principalmente las temperaturas mínimas. En el observatorio de Alcantarilla, la anomalía de las temperaturas máximas fue de -0.5 °C, mientras que la de las mínimas fue de -1.2 °C.

Durante la primera decena del mes, las temperaturas oscilaron entorno a los valores medios, aumentando la oscilación térmica diurna en la siguiente semana. El día 19 las temperaturas experimentaron una bajada notable, recuperándose lentamente en los últimos días del mes.

El día con temperaturas máximas más altas fue el 14, alcanzándose 26 °C en Lorca. Las máximas del día 20 fueron las más bajas del mes, registrándose tan solo 5 °C en Caravaca. Las temperaturas mínimas más bajas se dieron el día 21, con -1.8 °C en Benizar.

Precipitación

Durante este mes, la precipitación media en la región fue de 44 litros por metro cuadrado (l/m²), con lo que el mes se caracterizó como "húmedo".

Las precipitaciones fueron más abundantes en la comarca del Noroeste con un promedio de más de 60 l/m², registrándose cerca de 109 l/m² en Calasparra; por el contrario, no se superaron los 20 l/m² en las comarcas del litoral sur, con apenas 8 l/m² en Cartagena.



AEMET

Cabe destacar dos episodios de precipitación. Durante el primero, el día 2, las precipitaciones fueron de nieve sobre los 1100 metros en las comarcas del Noroeste y Alto Guadalentín, y fueron tormentosas y con granizo en puntos de las comarcas del Noroeste, Alto Guadalentín y Vega Alta del Segura, llegándose a acumular 35 l/m² en Calasparra.

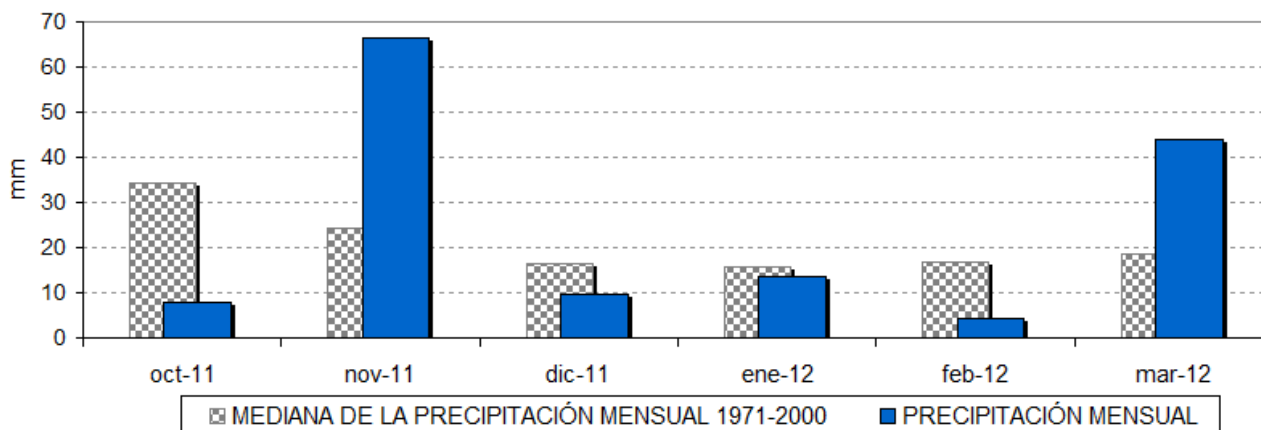
Durante el segundo y principal episodio, los días 19 y 20, las precipitaciones fueron generalizadas y persistentes, acumulándose más de 60 l/m² en zonas del noroeste, y llegándose a registrar 74 l/m² en Calasparra. En puntos de las comarcas del Altiplano, Vega Alta del Segura y Oriental, se superaron los 50 l/m². Las precipitaciones fueron de nieve en cotas de hasta 500 metros, con espesores de más de 10 centímetros en amplias zonas de la región, y más de 50 centímetros en cotas altas.



Nevada del 20 de marzo en la estación de Campo de San Juan, en Moratalla. Cortesía de Pedro Miguel Sánchez Sanchez.

AÑO HIDROLÓGICO (de octubre de 2011 a marzo de 2012):

Las precipitaciones desde el 1 de octubre de 2011 hasta el 31 de marzo de 2012, 149 l/m², suponen el 81 % del valor normal, con lo que el período ha tenido un carácter “seco”.



Precipitación media en la región en los meses de octubre de 2011 a marzo de 2012, comparadas con la mediana de la serie histórica.

Los meses de octubre y febrero fueron “muy secos”, diciembre fue “seco”, enero fue “normal”, marzo fue “húmedo” y noviembre fue “muy húmedo”.

Viento

El principal episodio de vientos transcurrió durante los días 19 y 20, con vientos de componente este y rachas que llegaron a alcanzar 66 km/h en Yecla.

Murcia, a 31 de marzo de 2012

NOTA: Los datos empleados para elaborar este avance climatológico son provisionales y están sujetos a una posterior validación.

Los valores medios de temperatura y precipitación se han calculado con los datos de 1971 a 2000.

El carácter mensual se calcula comparando el valor del mes con lo quintiles obtenidos a partir del período normal, 1971-2000.

©AEMET: Autorizado el uso de la información y su reproducción citando AEMET como autora de la misma.

MINISTERIO
DE AGRICULTURA, ALIMENTACIÓN
Y MEDIO AMBIENTE

Agencia Estatal
de Meteorología