



AVANCE CLIMATOLÓGICO MENSUAL

FEBRERO de 2014: Temperatura media y precipitación en Aragón, La Rioja y Navarra

Temperaturas

En general y para el conjunto de nuestra demarcación, el mes de **febrero** ha tenido un carácter térmico **normal**. El promedio de las anomalías observadas ha sido prácticamente nulo, con oscilaciones aproximadas entre -1 °C y 1 °C con respecto a los valores normales del mes para el periodo de referencia 1971-2000.

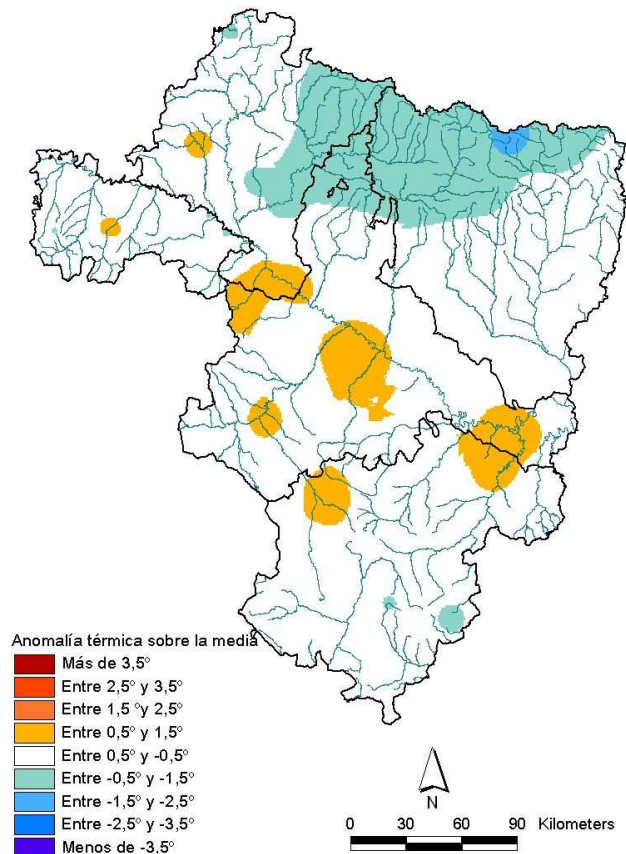
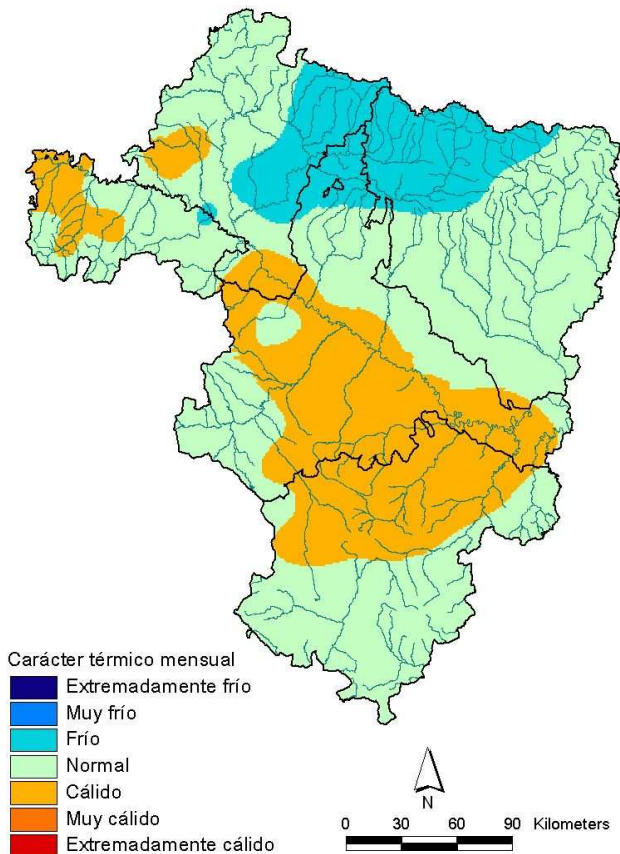
En **Aragón**, el mes tuvo un comportamiento **normal** en términos generales, con tendencia a frío en el Pirineo occidental y en las Altas Cinco Villas y a cálido en el valle del Ebro, cuenca del Jalón y norte de la provincia de Teruel. Las anomalías observadas oscilan entre -1,9° en el Refugio de Góriz y 1,2° en Calamocha, con un promedio de **0,0 °C** con respecto a las medias habituales del mes.

En **La Rioja**, febrero tuvo un carácter térmico **normal**; aunque fue cálido en la Rioja Alta y frío en puntos del valle de la Rioja Baja. El promedio de las anomalías fue de **0,0 °C**, oscilando entre -0,5° en Calahorra y 0,8° en Torrecilla en Cameros.

En **Navarra**, el mes también fue **normal** en general. En Tierra-Estella y Tudela fue cálido y en Pirineo y Navarra Media fue frío. Las anomalías registradas computan un promedio de **-0,1 °C** con respecto a las medias de referencia, oscilando entre -0,9° en Javier y 1,0° en Buñuel.

Febrero 2014: carácter térmico

Febrero 2014: anomalía de las temperaturas



Precipitaciones

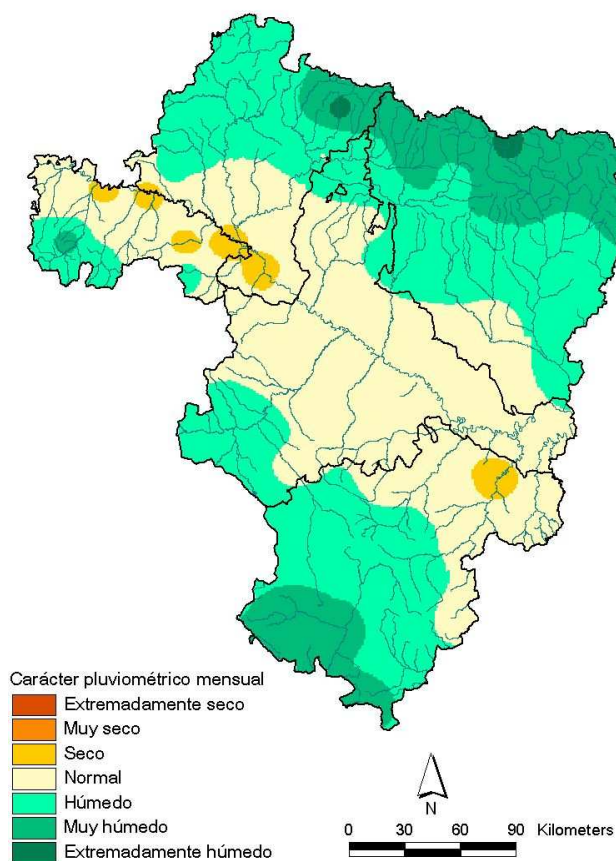
El carácter de las precipitaciones de **febrero**, en general y para todo nuestro ámbito territorial, ha sido ligeramente **húmedo**. El porcentaje de precipitación promedio fue del **116%** con respecto a los valores medios del mes para el periodo de referencia 1971-2000.

En **Aragón**, el carácter de febrero ha sido **húmedo** en términos generales, pero con contrastes: seco en el Bajo Aragón, normal en el valle del Ebro, húmedo en el somontano pirenaico y la Ibérica y muy húmedo en el Pirineo y extremo suroccidental de la provincia de Teruel. El porcentaje de precipitación con respecto a la media alcanzó el **126%**, con un rango que osciló entre el 45% en Alcañiz y el 282% en el Refugio de Góriz.

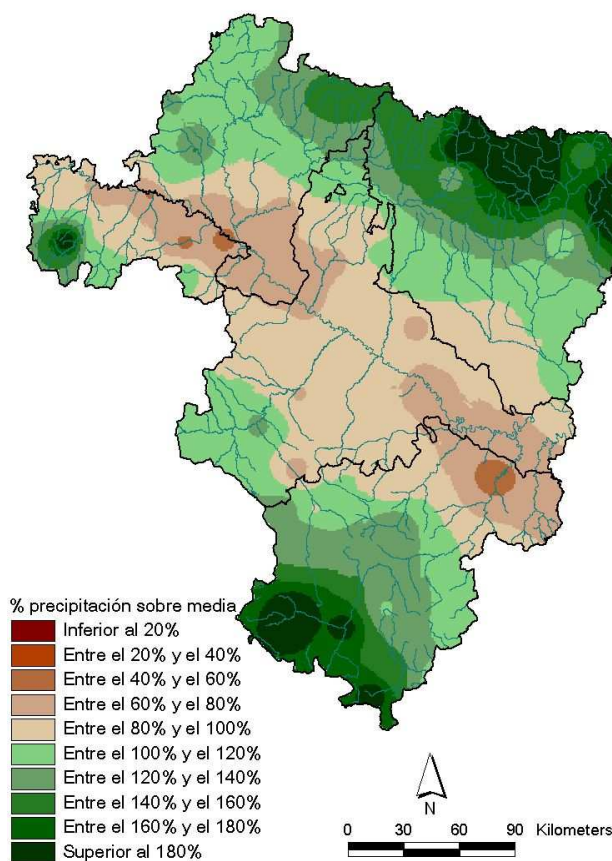
En **La Rioja**, el mes en general se comportó **normal**. En el valle tuvo tendencia a seco y en la sierra, especialmente de la Rioja Alta, fue húmedo -incluso muy húmedo en algún punto-. El porcentaje de precipitación con respecto a la normal supuso un **88%** de promedio, oscilando entre el 52% en Rincón de Soto y alrededor del 200% en Anguiano-Valvanera.

En **Navarra**, el carácter pluviométrico de febrero fue **húmedo**, aunque con cierta variación: muy húmedo en el Pirineo, húmedo en el Noroeste, Cuenca de Pamplona, Tierra-Estella y Navarra Media y normal-seco en la Ribera Alta y Tudela. El porcentaje de precipitación con respecto a la normal promedió un **111%**, con anomalías entre el 61% en Tudela y el 154% en Abaurrea Alta.

Febrero 2014: carácter de la precipitación



Febrero 2014: porcentaje respecto a la media



Esta nota ha contado para su elaboración con la colaboración de los gobiernos de las Comunidades Autónomas de Aragón y La Rioja y de la Comunidad Foral de Navarra. Los datos empleados son provisionales y están sujetos a una posterior validación.

Zaragoza, 7 de marzo del 2014

©AEMET: Autorizado el uso de la información y su reproducción citando AEMET como autora de la misma

NOTA SOBRE LA INTERPRETACIÓN DEL CARÁCTER TÉRMICO Y DE LA PRECIPITACIÓN: En una serie de datos, como los de temperaturas medias y precipitaciones, se puede establecer una segmentación de la misma según su forma: los percentiles. Si se divide en cinco partes se habla de quintiles (0%-20%, 20%-40%, 40%-60%, 60%-80%, 80%-100%). Así, un dato tiene carácter: Extremadamente seco / frío cuando es menor que el mínimo de los datos para el periodo de referencia (1971-2000). Muy seco / muy frío cuando el dato se encuentra entre el 0 y el 20% de los datos ordenados de la serie en ese periodo. Seco / frío cuando está comprendido entre el 20% y el 40% de los datos ordenados de la serie en ese periodo. Normal cuando está comprendido entre el 40% y el 60% de los datos ordenados de la serie en ese periodo. Húmedo / cálido cuando el dato está entre el 60% y el 80% de los datos ordenados de la serie en ese periodo. Muy húmedo / muy cálido cuando el dato se encuentra entre el 80% y el 100% los datos ordenados de la serie en ese periodo. Extremadamente húmedo / cálido cuando supera al valor máximo del periodo de referencia.