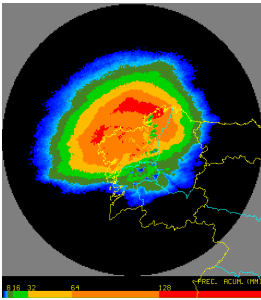


NOVIEMBRE  
2016



AVANCE CLIMATOLÓGICO MENSUAL DE GALICIA

**AEMet**  
Agencia Estatal de Meteorología

MINISTERIO  
DE AGRICULTURA, ALIMENTACIÓN  
Y MEDIO AMBIENTE

GOBIERNO  
DE ESPAÑA



## Noviembre dejó temperaturas y precipitaciones inferiores a las normales.

*Después de cuatro meses con temperaturas medias por encima de las normales, el mes de noviembre resultó frío en Galicia. También fue, en general, seco, especialmente en el suroeste de la Comunidad.*

A Coruña, 2 de diciembre de 2016. Con temperaturas por debajo de la media en toda la Comunidad y zonas del interior en las que las anomalías se aproximaron a  $-1.0$  °C, noviembre rompió la racha de cuatro meses cálidos consecutivos. Las máximas más elevadas se registraron durante los tres primeros días, tanto en el interior ( $25.0$  °C en Ourense y  $24.5$  °C en Ponteareas, los días 2 y 1) como en el litoral ( $24.0$  °C en A Coruña y  $23.8$  °C en Vigo capital, los días 2 y 1). Se registraron heladas en el interior, débiles en general, especialmente en zonas por encima de los 300-400 m, con temperaturas mínimas en torno a  $-3.0$  °C:  $-3.1$  °C en Chandrexa (990 m) y  $-2.8$  °C en Beariz (610 m), los días 29 y 7, respectivamente, como valores más destacados. En el litoral se llegó a bajar de los 3 °C:  $2.8$  °C en Ribadeo y  $2.6$  en Boiro, los días 25 y 7.

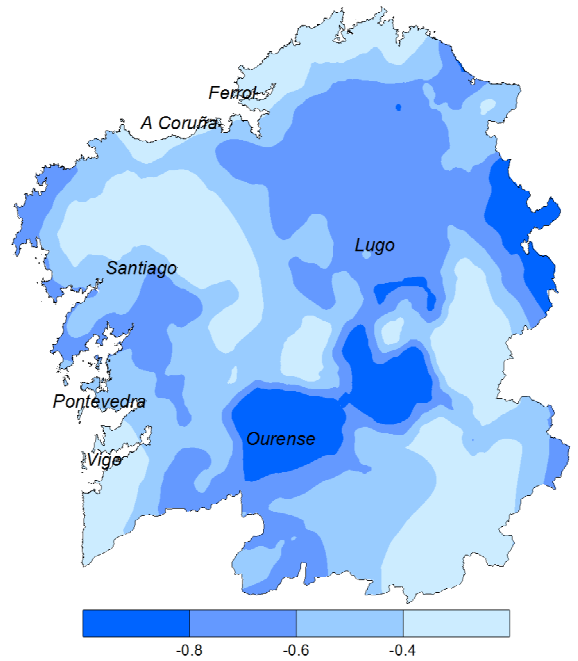


Fig. 1. Anomalías de temperatura. (°C de diferencia con el valor normal 1981-2010).

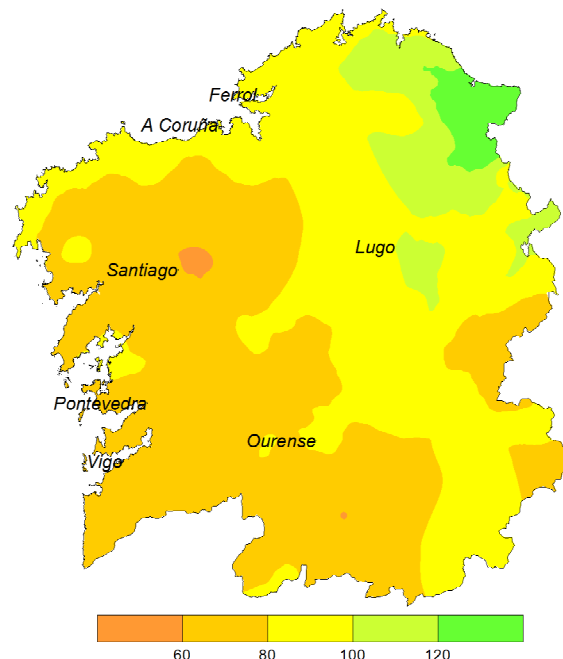


Fig. 2. Anomalías de precipitación (% respecto del valor normal 1981-2010).

Con excepción de algunas zonas de Lugo donde las cantidades recogidas fueron superiores a los valores normales, el mes resultó seco aunque con porcentajes por encima del 60% en general, menos llamativos que en meses anteriores. De hecho, en este caso el número de días de precipitación apreciable oscila entre 16 y 18, números que resultan normales para un mes de noviembre. Las cantidades más importantes se recogieron el día 20, cuando se superaron los  $60$  l/m<sup>2</sup> en zonas del interior de Pontevedra:  $64.4$  l/m<sup>2</sup> en A Estrada y  $63.4$  en A Lama como valores más destacables. Se registraron rayos los días 2, 3, 4, 5, 6, 7, 12, 20, 21 y 23.

Las rachas de viento más importantes se produjeron entre los días 19 y 21. Puntualmente se superaron los 100 km/h en el litoral entre Bares y Fisterra, así como en zonas altas ( $122$  km/h en Bares el día 19 y  $119$  en Fisterra el 21 como valores máximos).

Los datos empleados para elaborar este avance climatológico son provisionales y están sujetos a una posterior validación.

© AEMET: Autorizado el uso de la información y su reproducción citando AEMET como autora de la misma.

Delegación Territorial en Galicia. C/ Canceliña, 8, 15071 A Coruña.  
Tel.: 902 531 111 Fax: 981 278 426. Web: [www.aemet.es](http://www.aemet.es). E-mail: [usuariosgal@aemet.es](mailto:usuariosgal@aemet.es).