

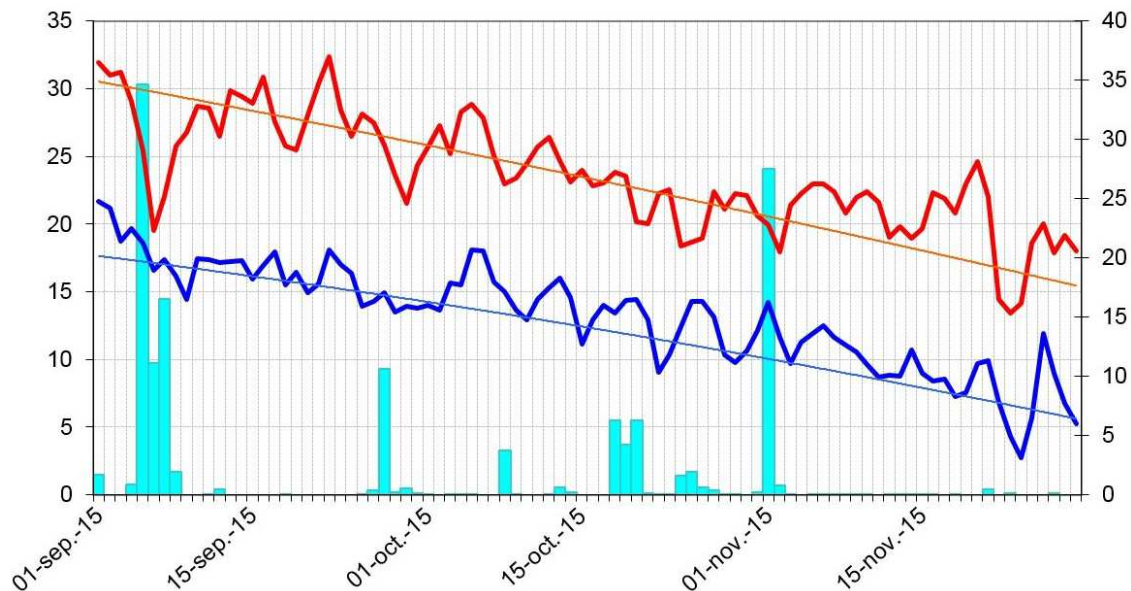
AVANCE CLIMATOLÓGICO ESTACIONAL

Otoño 2015 en la Región de Murcia

- Carácter térmico “normal”.
- “Húmedo”, en cuanto a precipitaciones.

Temperaturas

El período de septiembre a noviembre de 2015 ha tenido un carácter termométrico “normal”, con una temperatura media de 17.9 °C y una anomalía de +0,2 °C, respecto de la media del período de referencia*. La media de las temperaturas máximas fue 23,3 °C, con una anomalía de +0,1 °C, mientras que las mínimas tuvieron una media de 12,3 °C, con anomalía de +0.2 °C. El mes de septiembre fue “frío”, y octubre y noviembre fueron “cálidos”, con temperaturas medias de 21,8, 18,2 y 13,6 °C respectivamente.



Evolución de la media regional diaria de temperaturas máximas (en rojo) y mínimas (en azul). Promedio, 1981-2010, de las máximas (en rojo) y mínimas (en azul). Precipitaciones medias regionales diarias (turquesa).

De la evolución de las temperaturas en la región, cabe destacar:

- Los bajos valores de las máximas a principios de septiembre. En el observatorio de Murcia, la máxima del día 6, 20,7 °C, fue la mas baja registrada en la primera quincena de septiembre en 32 años de datos.
- Durante gran parte del trimestre las temperaturas mínimas fueron ligeramente mas altas de lo normal.
- Durante el episodio de frío de los días 22 a 24 de noviembre se registraron las primeras heladas del otoño.

Las temperaturas más altas del periodo se registraron el día 22 de septiembre, alcanzándose hasta 36,2 °C en el observatorio de Alcantarilla. Las temperaturas máximas más bajas se observaron el día 23 de noviembre, no superándose los 6.3 °C en la estación de Benizar.

Las temperaturas nocturnas más suaves se registraron los días 1 y 2 de septiembre, con mínimas de más de 25 °C en zonas del litoral de la región. Las primeras heladas del otoño se produjeron el día 22, siendo las noches



AEMET

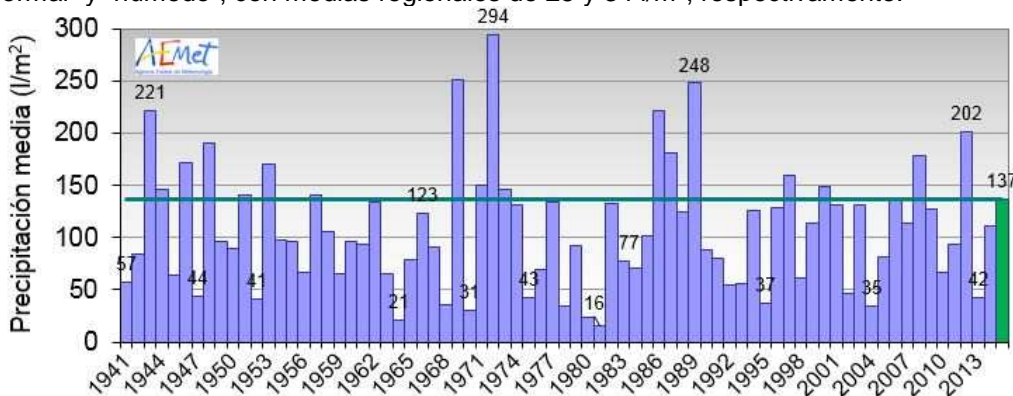
más frías las de los días 24 y 25 de noviembre, con mínimas de hasta -2.3 °C en Caravaca, Fuentes del Marqués, el día 24.

Promediando las temperaturas máximas y mínimas, el día con valor medio más alto fue el 1 de septiembre, mientras que el 23 y 24 de noviembre fueron los días con valores más bajos.

Durante la primera quincena de diciembre las temperaturas han estado por encima de los valores normales.

Precipitación

La precipitación total media sobre la Región de Murcia entre septiembre y noviembre de 2015, fue de 137 l/m², lo que supone el 120 % del valor medio del período de referencia* (114 mm), y un carácter pluviométrico "húmedo". El mes de septiembre, con 77 l/m² de precipitación media en la región, fue "muy húmedo" siendo el sexto septiembre más húmedo registrado en los últimos 75 años. Octubre fue "normal" y noviembre entre "normal" y "húmedo", con medias regionales de 25 y 34 l/m², respectivamente.



Evolución de las precipitaciones acumuladas en otoño (septiembre, octubre y noviembre), desde 1941 a 2015.

Las precipitaciones más abundantes se observaron en puntos del Campo de Cartagena y Mar Menor y el Noroeste, acumulándose hasta 314 l/m² en La Unión, 215 l/m² en San Javier y 247 l/m² en Benizar, Moratalla. Se registraron cantidades cercanas a los de 200 l/m² en estaciones de esas comarcas y algunas del Noroeste; en la mayor parte de la región se acumulando entre 100 y 200 l/m². Valores inferiores a 100 l/m² se observaron, principalmente, en estaciones del Alto Guadalentín; por ejemplo, en Águilas se acumularon tan solo 84 l/m².

Los principales episodios de precipitación fueron los siguientes:

- El principal del trimestre, los días 5 al 8 de septiembre, con precipitaciones generalizadas, de origen tormentoso, puntualmente muy fuertes, y ocasionalmente en forma de granizo, que afectaron principalmente al sureste de la región. Durante el episodio, se llegaron a acumular hasta 178 l/m² en La Unión, y 128 l/m² en Cartagena. El día 5 se registraron 95 l/m² en Balsapintada (Fuente Álamo), la mayor cantidad en 24 horas de todo el trimestre, y más de 80 l/m² en estaciones cercanas.
- El día 27 de septiembre, con tormentas acompañadas de granizo, acumulándose hasta 76 l/m² en Jumilla, Albergue de la Peña. Las intensidades de la precipitación fueron muy fuertes, y se registraron 55 l/m² en tan solo una hora en Archena.
- El día 8 de octubre, con precipitaciones acompañadas de fenómenos tormentosos que afectaron principalmente a la comarca del Noroeste, y alcanzaron hasta 43 l/m² en Lorca, La Escarihuela.
- Entre los días 18 y 20 de octubre, que afectaron principalmente a la comarca del Noroeste. Las precipitaciones acumuladas durante el episodio llegaron a los 68 l/m² en Bullas, de los cuales 51 l/m² se registraron durante el día 20.

*El período de referencia es 1981-2010.

NOTA: Los datos empleados para elaborar este avance climatológico son provisionales y están sujetos a una posterior validación.
©AEMET: Autorizado el uso de la información y su reproducción citando AEMET como autora de la misma.

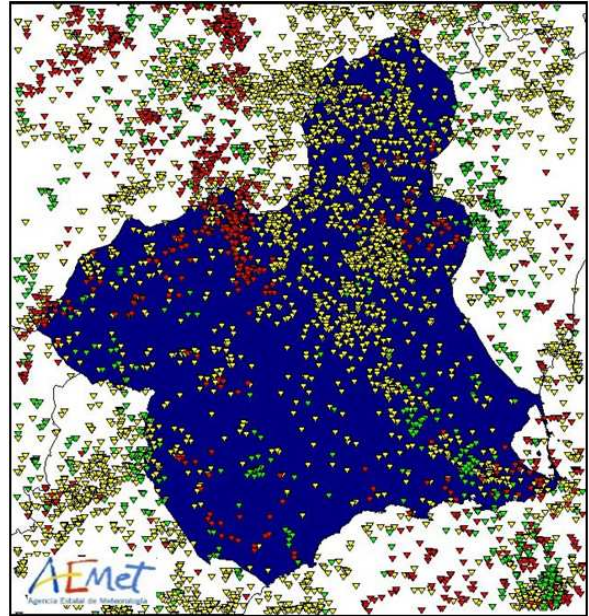


AEMet

- Los días 1 y 2 de noviembre, con tormentas que afectaron principalmente al Noroeste, Campo de Cartagena y Mar Menor. Se llegaron a acumular, en 24 horas; hasta 113 l/m² en Benizar; 80 l/m² en Inazares, y 76 l/m² en Cehegín. Las intensidades de la precipitación fueron muy fuertes en las estaciones de San Javier y Archena.

Durante estos tres meses, se han registrado 21 días de tormenta (9 en septiembre, 9 en octubre y 3 en noviembre) frente a los 17.3 días de media en el período 2000 a 2014. Se detectaron un total de 2123 rayos en la región, siendo el valor medio 1811.

De las precipitaciones de la primera quincena de diciembre, tan solo cabe destacar las del día 10, que acumularon hasta 9,4 l/m² en San Javier. La precipitación media en la región en esta quincena es de 3 l/m². Si no lloviera más durante la segunda quincena, este diciembre tendría carácter "muy seco" y estaría entre los 10 más secos desde 1941.



Mapa de rayos detectados en el trimestre sobre la región, en **amarillo** los del mes de septiembre, en **rojo** los de octubre y en **verde** los de noviembre.

Viento

Los principales episodios de vientos fuertes* fueron:

- El 8 de septiembre, con vientos que afectaron principalmente al litoral este de la región, al Altiplano, y a zonas altas del oeste, con rachas que alcanzaron los 71 km/h en Yecla.
- El 27 de septiembre, con vientos de noroeste, con rachas que alcanzaron los 79 km/h en Mula.
- Los días 5 y 6 de octubre, con vientos de componente oeste, y rachas de hasta 72 km/h en Zarcilla de Ramos.
- El día 8 de octubre, también con vientos de noreste en el litoral.
- Los días 1 y 2 de noviembre, con vientos de componente este, y rachas que alcanzaron los 77 km/h en Cieza.
- El día 21 de noviembre, con vientos de noroeste, aunque con rachas inferiores a los 70 km/h.
- El día 26 de noviembre, con vientos de noroeste, y rachas de hasta 82 km/h en Yecla, 81 km/h en Molina de Segura, Los Valientes, y 76 Km/h en San Javier.

Murcia, a 15 de diciembre de 2015

*El período de referencia es 1981-2010.

NOTA: Los datos empleados para elaborar este avance climatológico son provisionales y están sujetos a una posterior validación.
©AEMET: Autorizado el uso de la información y su reproducción citando AEMET como autora de la misma.