

## Primavera 2016 en la Región de Murcia

## AVANCE CLIMATOLÓGICO ESTACIONAL

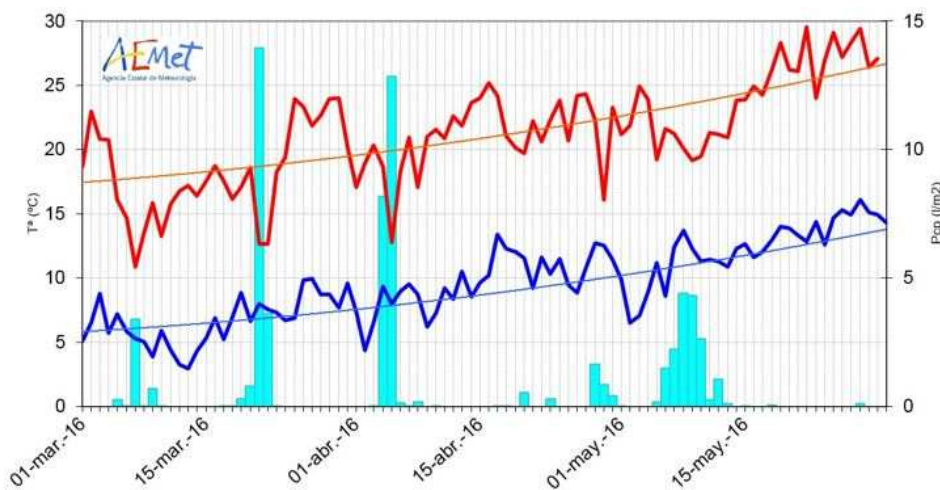
- Carácter térmico normal, tras dos primaveras muy cálidas.
- Carácter pluviométrico seco.
- Periodo del Año Hidrológico octubre 2015 al 15 de junio de 2016 muy seco, el 5º valor más seco desde 1941 para el mismo periodo.

### Temperaturas

El período de marzo a mayo de 2016 tuvo un carácter térmico normal, con una temperatura media de 15,1 °C, que coincide con el valor normal para este trimestre. El mes de marzo, con una temperatura media de 12,1 °C, fue frío; abril, con una temperatura media de 15,2 °C, fue cálido; y mayo, con una temperatura media de 17,9 °C, fue normal. Las anomalías respectivas fueron de -0,6 °C, +0,6 °C y -0,2 °C.

Esta primavera ha sido la más fría de los últimos tres años. Recordemos que las primaveras de los años 2014 y 2015 fueron muy cálidas.

Durante este trimestre destacaron cuatro episodios cálidos: primeros días de marzo, últimos de marzo, a mediados de abril, y últimos días de mayo. Se observaron dos episodios fríos: del 5 al 23 de marzo y prácticamente toda la primera quincena de mayo.



Evolución de la media regional diaria de temperaturas máximas (en rojo) y mínimas (en azul). Promedio, 1981-2010, de las máximas (en rojo) y mínimas (en azul). Precipitaciones medias regionales diarias (turquesa).

El día más cálido (temperatura media más alta) fue el 28 de mayo y el día más frío (temperatura media más baja) fue el 7 de marzo.

CORREO ELECTRONICO:  
dtmur@aemet.es

NOTA: Los datos empleados para elaborar este avance climatológico son provisionales y están sujetos a una posterior validación. Los valores medios de temperatura y precipitación se han calculado con los datos de 1981 a 2010. El carácter mensual se calcula comparando el valor del mes con lo quintiles obtenidos a partir del período normal, 1981 a 2010.

©AEMET: Autorizado el uso de la información y su reproducción citando AEMET como autora de la misma.

Avda. Libertad, 11  
30107 Guadalupe (Murcia)  
TEL.: 968 83 44 04  
FAX.: 968 83 04 23



AEMet

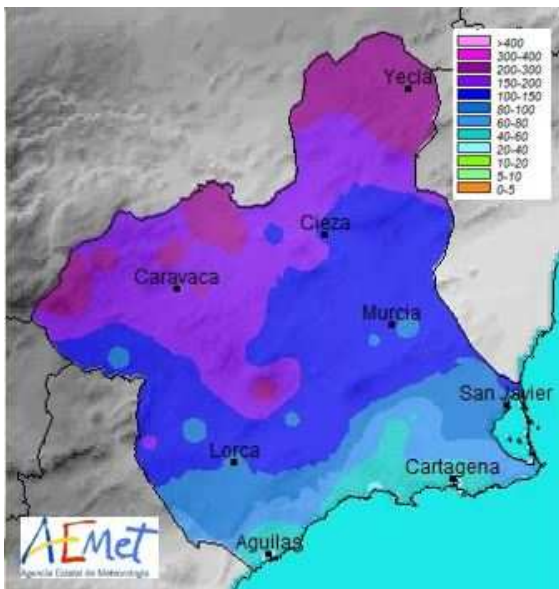
Las temperaturas máximas más altas, en promedio, se registraron el 25 de mayo, aunque la máxima absoluta se observó el día 22 de mayo en Abanilla, con 34,7 °C. Las máximas más bajas se observaron los días 8 y 10, con valores que no superaron los 2,1 °C en Inazares, Moratalla.

Las mínimas más bajas se observaron los días 8 y 10 de marzo en el embalse de Valdeinfierno, con -5,0 °C. Las mínimas más altas se observaron el día 28 de mayo, no bajando la temperatura de 19,0 °C en Águilas.

Durante la primera quincena del mes de junio, las temperaturas han sido más cálidas de lo normal, en especial las máximas, con anomalías en el observatorio de Murcia por encima de los tres grados centígrados. Las máximas del día 13 superaron los 40 °C en distintos puntos de la Región, alcanzándose los 41,5 °C en Abanilla. En el observatorio de San Javier, la máxima de 36,6°C es el segundo valor más alto para el mes de junio desde 1946, junto al 29 de junio de 2012, y después de los 36,9 °C del 28 de junio de 2012.

## Precipitación

La precipitación total media en la Región de Murcia, entre marzo y mayo de 2016, fue de 67 l/m<sup>2</sup>. Este valor supone el 75 % de la mediana\*, con lo que el periodo tuvo un carácter pluviométrico seco. El mes de marzo tuvo un carácter pluviométrico normal, abril fue húmedo, y mayo seco.



Durante este trimestre, se acumularon precipitaciones superiores a 100 l/m<sup>2</sup> en zonas de las comarcas del Noroeste, Sierra Espuña y Altiplano, siendo la máxima precipitación acumulada 163,7 l/m<sup>2</sup> en el Morrón de Sierra Espuña. Donde menos precipitación se acumuló fue en el litoral sur, con valores inferiores a los 20 l/m<sup>2</sup>.

Se dieron precipitaciones en forma de nieve los días 5, 7 y 21 de marzo, en pedanías altas de la comarca del Noroeste y Sierra Espuña, acumulándose hasta 5 cm de nieve en El Campo de San Juan, Moratalla, el día 7.

Los principales episodios de precipitación estuvieron acompañados por actividad tormentosa y fueron:

- Del 19 al 22 de marzo, registrándose una precipitación máxima diaria de 33,0 l/m<sup>2</sup> en la estación de Librilla el día 21, alcanzando intensidades elevadas en el observatorio de San Javier, donde se acumularon 8 l/m<sup>2</sup>

en diez minutos ese mismo día.

- Entre los días 4 y 5 de abril, con precipitaciones generalizadas, llegando a acumularse 83,4 l/m<sup>2</sup> en Totana "La Carrasca", de ellos 73,4 l/m<sup>2</sup> en 24 horas, precipitación máxima diaria registrada en el trimestre.

NOTA: Los datos empleados para elaborar este avance climatológico son provisionales y están sujetos a una posterior validación.

Los valores medios de temperatura y precipitación se han calculado con los datos de 1981 a 2010.

El carácter mensual se calcula comparando el valor del mes con los quintiles obtenidos a partir del período normal, 1981-2010.

©AEMET: Autorizado el uso de la información y su reproducción citando AEMET como autora de la misma.

\* La mediana de una serie de datos es el valor que ocupa el lugar central de todos los datos cuando éstos están ordenados de menor a mayor.

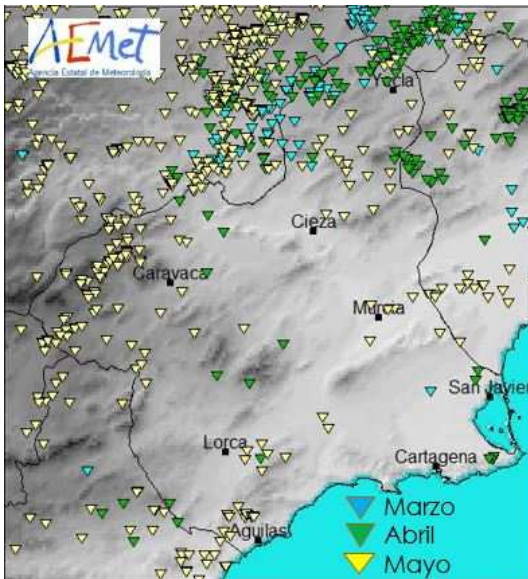
MINISTERIO DE AGRICULTURA,  
ALIMENTACIÓN Y MEDIO  
AMBIENTE

Agencia Estatal  
de Meteorología



AEMet

- Durante los días 5 al 12 de mayo. En este último episodio se puede destacar, como cantidad significativa, 19,4 l/m<sup>2</sup> en Calasparra el día 6; y las intensidades registradas el día 10 en Lorca y Puerto Lumbreras, puntos en los que en tan solo diez minutos se acumularon 7,4 l/m<sup>2</sup> y 8,6 l/m<sup>2</sup>, respectivamente. El día 12 de mayo las precipitaciones en el observatorio de Murcia estuvieron acompañadas por granizo menudo.



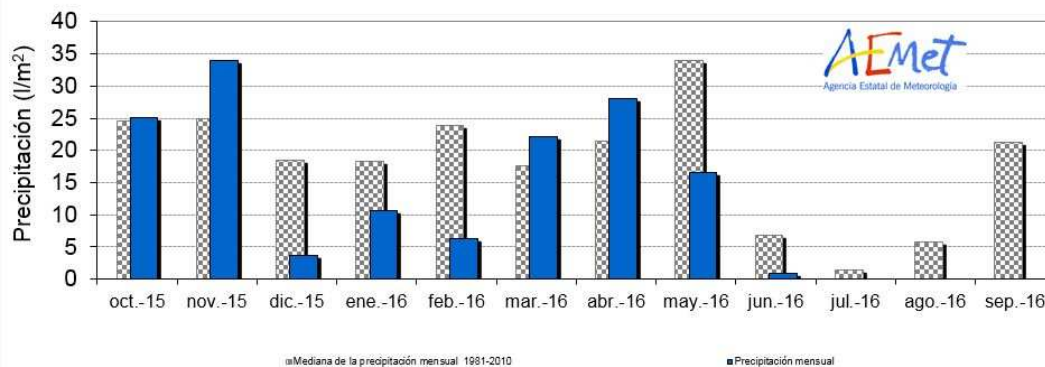
#### Descargas eléctricas:

En el periodo marzo, abril y mayo se ha observado 12 días con tormenta; 2 en marzo, 4 en abril y 6 en mayo; ligeramente por debajo de la media del periodo 2000-2015 (18 días). El número total de rayos registrados, 206 rayos, está muy por debajo del valor medio, 1008 rayos para el trimestre. El día de mayor actividad fue el día 9 de mayo, con 72 rayos.

Mes	Nº días Tormenta	Nº Rayos
Marzo	2	21
Abril	4	44
Mayo	6	141
Total	12	206

#### AÑO HIDROLÓGICO (de octubre de 2015 a 15 de junio de 2016):

Las precipitaciones desde el 1 de octubre de 2015 hasta el 15 de junio de 2016, 147 l/m<sup>2</sup>, suponen el 61 % del valor normal para el mismo periodo, y un carácter pluviométrico muy seco. Es el quinto periodo más seco de la serie de datos (1941-2016), siendo el más seco el registrado en el mismo periodo del año hidrológico 2013-2014, con 107 l/m<sup>2</sup>. Si en los meses de julio, agosto y septiembre lloviera lo normal, el año hidrológico 2015-2016 terminaría con carácter muy seco.



*Precipitación media en la Región de Murcia en los meses de octubre de 2015 a 15 de junio de 2016 (en azul), comparadas con la mediana de la serie histórica (en gris).*

NOTA: Los datos empleados para elaborar este avance climatológico son provisionales y están sujetos a una posterior validación.

Los valores medios de temperatura y precipitación se han calculado con los datos de 1981 a 2010.

El carácter mensual se calcula comparando el valor del mes con lo quintiles obtenidos a partir del período normal, 1981-2010.

©AEMET: Autorizado el uso de la información y su reproducción citando AEMET como autora de la misma.

\* La mediana de una serie de datos es el valor que ocupa el lugar central de todos los datos cuando éstos están ordenados de menor a mayor.

MINISTERIO DE AGRICULTURA,  
ALIMENTACIÓN Y MEDIO  
AMBIENTE

Agencia Estatal  
de Meteorología



AEMET

Los meses de noviembre y abril fueron húmedos, octubre y marzo fueron normales, enero y mayo fueron secos, mientras que diciembre y febrero fueron muy secos.

En la primera quincena de junio se ha registrado en la región tan solo un día de precipitación, que ha dejado una precipitación media de 1 l/m<sup>2</sup>. Las precipitaciones estuvieron acompañadas por actividad tormentosa y localmente con granizo. Suponiendo que no lloviera más, el carácter del mes sería muy seco.

## Viento

Los principales episodios de viento durante este trimestre fueron:

- El día 10 de marzo, con vientos fuertes en amplias zonas de la región, y rachas que alcanzaron los 84 Km/h en Mula y los 81 Km/h en Águilas.
- En abril destacó el episodio de vientos fuertes de noreste en el litoral de los días 18 y 19, alcanzándose en el observatorio de San Javier 68 km/h de racha.
- En el mes de mayo destacó el episodio del día 28, registrándose en San Javier 84 km/h de racha máxima, de dirección noroeste.

La racha máxima trimestral, 90 km/h, se registró el día 5 de marzo en la estación de Yecla, de dirección noroeste.

En la primera quincena del mes de junio tan solo se ha dado un episodio de vientos fuertes, el día 15 de junio, alcanzándose una racha máxima de 59 km/h en la estación de Mula, de dirección noroeste.

Murcia, a 16 de junio de 2016

NOTA: Los datos empleados para elaborar este avance climatológico son provisionales y están sujetos a una posterior validación.

Los valores medios de temperatura y precipitación se han calculado con los datos de 1981 a 2010.

El carácter mensual se calcula comparando el valor del mes con los quintiles obtenidos a partir del período normal, 1981-2010.

©AEMET: Autorizado el uso de la información y su reproducción citando AEMET como autora de la misma.

\* La mediana de una serie de datos es el valor que ocupa el lugar central de todos los datos cuando éstos están ordenados de menor a mayor.

MINISTERIO DE AGRICULTURA,  
ALIMENTACIÓN Y MEDIO  
AMBIENTE

Agencia Estatal  
de Meteorología