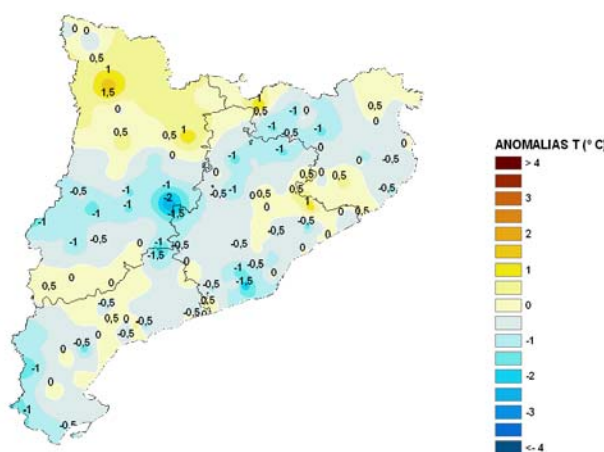




## CARACTERÍSTICAS CLIMÁTICAS DEL TRIMESTRE DICIEMBRE - FEBRERO DE 2012 EN CATALUÑA

**Temperaturas:** La temperatura media trimestral promediada sobre Cataluña, ha sido inferior en 0,1°C el valor de referencia del periodo 1971-2000

Las anomalías negativas más acusadas, inferiores a -0,5°C se han producido en las comarcas de la Terra Alta, en el interior de Lleida y en algunas zonas de Barcelona y de Girona. Las diferencias positivas, superiores a +0,5°C, se han dado en el pirineo leridano.



Diferencia entre la temperatura media de este trimestre y su valor normal

El trimestre comenzó con un mes de diciembre muy cálido. En promedio la temperatura media mensual superó en +1,1°C a los valores normales. Salvo en algunos puntos aislados las anomalías térmicas fueron positivas en todo el territorio.

Destacan las temperaturas diurnas registradas en los primeros días del mes y las del último día del año, llegando puntualmente a alcanzarse valores superiores a 19°C en algunas estaciones del litoral ( 20,1°C en Vilassar de Dalt el día 2 ; 20,7°C en Tarragona el día 5 ó 19,6°C en Espolla el día 31). También es de resaltar el descenso brusco de los termómetros los días 19 y 28 (-7,2°C en Jossa i Tuixen y -8,4°C en Martinet ambos el día 19).

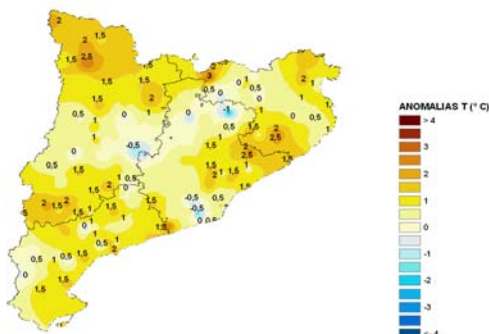
Como en el mes de diciembre, en conjunto la temperatura media del mes de enero, también fue superior al valor de referencia (+0.9°C). La diferencia de los valores registrados con los normales fue superior a +2°C en amplias zonas del Pirineo, y próximas a cero e incluso negativas en el plano de Lleida y en la Terra Alta.

Las temperaturas máximas mas elevadas se registraron en torno al día 5 y entre los días 21 y 24 (19,5°C en Espolla, 21,4°C en Tortosa ambas el día 5 y 19,2°C en Vilassar de Dalt y 18°C en Lleida el día 22). En los últimos días del mes se produce un fuerte descenso de temperaturas con fuertes heladas en el interior y en zonas de montaña.

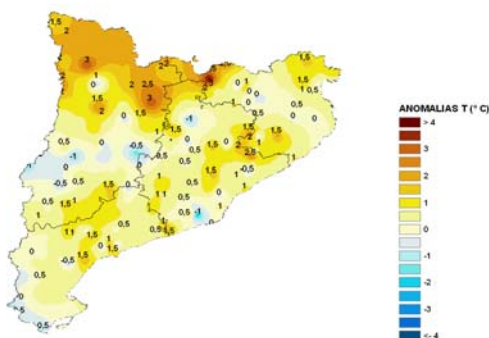
A diferencia de los dos meses anteriores el mes de febrero fue muy frío e incluso extremadamente frío en algunas zonas (interior de Lleida, la Val d'Aran, la Terra Alta y amplias zonas del litoral). En promedio, la temperatura media fue inferior en 2,3 °C al valor de referencia.

A pesar de ser muy baja, ha superado a la media mensual de Cataluña en febrero de 2005.

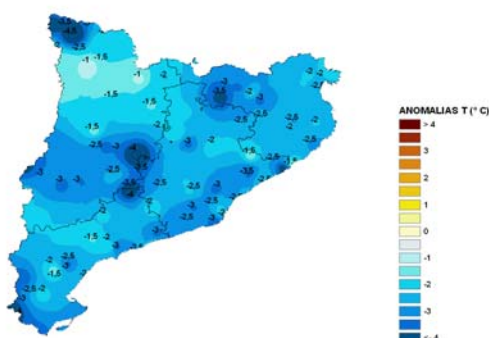
En la primera mitad del mes se registraron temperaturas muy bajas (mínimas de -6,3 en Sabadell el día 5, -16,3 °C en Bossòst el día 8, -7,6 °C en Lleida el día 11, -12,4 °C en Ripoll el día 12, -8,1 °C en Girona el día 13... ). A continuación se produjo un ascenso paulatino de las temperaturas llegando a alcanzar en los últimos días valores muy elevados (máximas de 24,1 °C en Tortosa, 22,8 °C en Lleida, 19,9 en el aeropuerto de Barcelona todas ellas el día 26). Es de resaltar el rango de temperaturas tan amplio registrado a lo largo del mes (-18,6°C mínima registrada en Arties el día 8 y 25,5°C máxima registrada en Tarragona el día 26).



Diferencia entre la temperatura media de diciembre y su valor normal

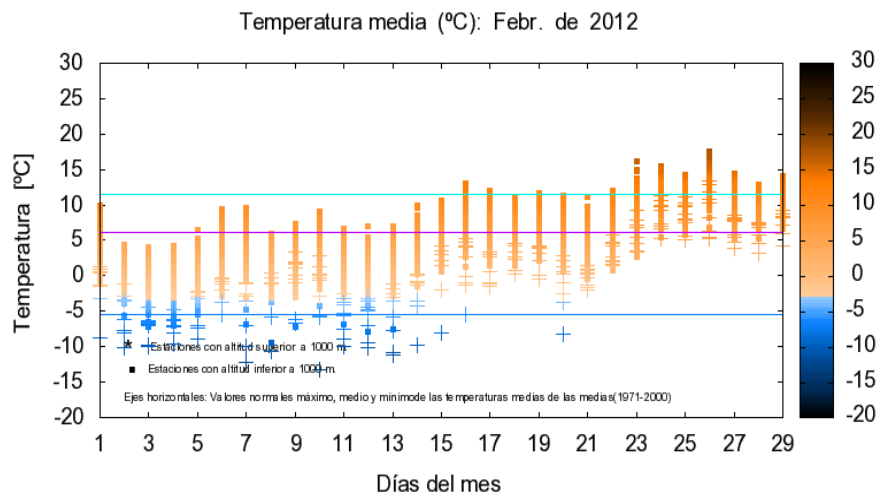
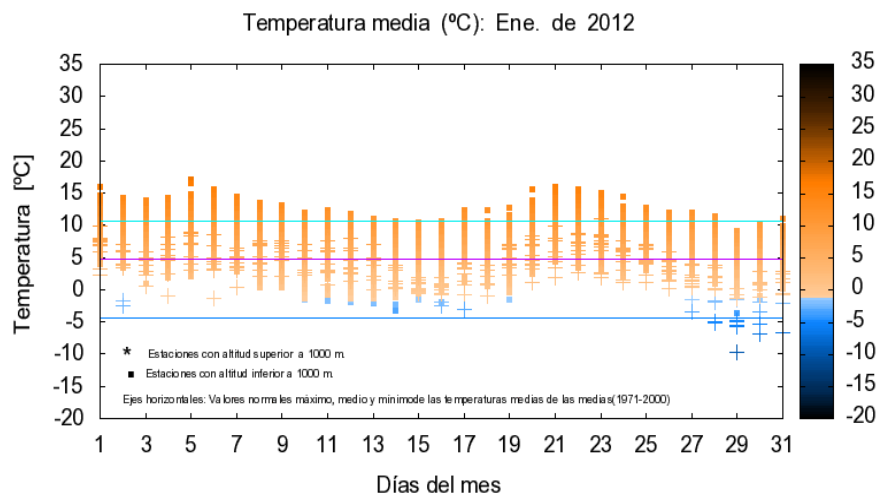
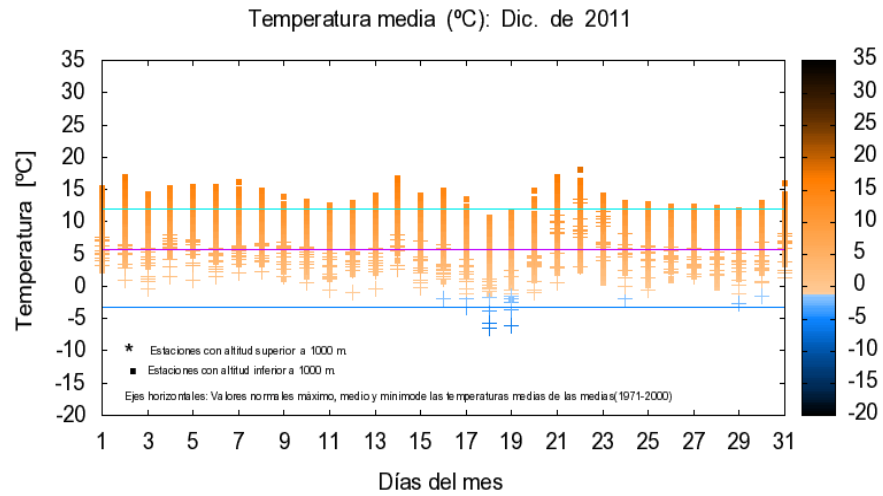


Diferencia entre la temperatura media de enero y su valor normal



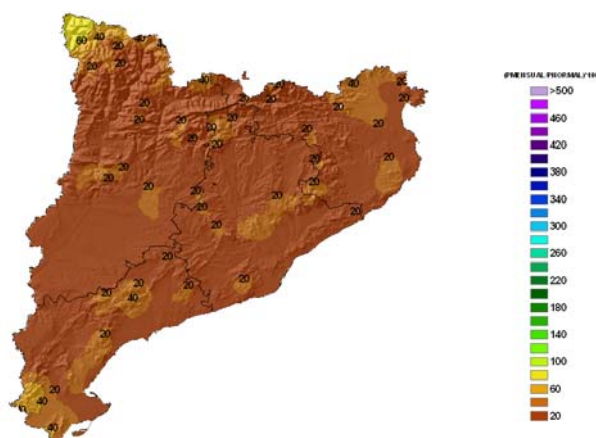
Diferencia entre la temperatura media de febrero y su valor normal

En las siguientes figuras se muestra la evolución temporal de la temperatura máxima, media y mínima en (°C) registradas por las distintas estaciones de Cataluña

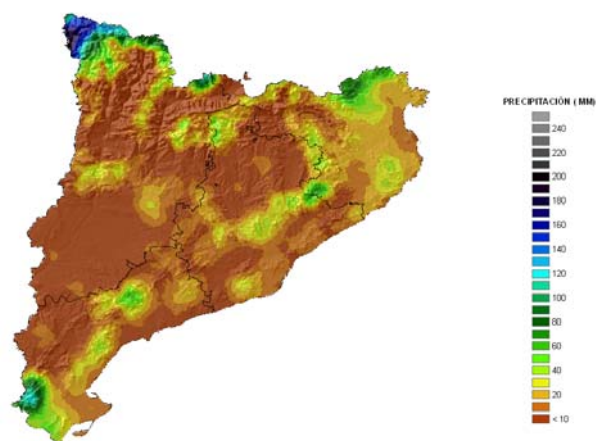


**Precipitación:** La precipitación media en Cataluña durante este trimestre ha sido muy escasa. En promedio ha sido solo de 15 mm lo que representa el 10% del valor normal. En conjunto ha sido el trimestre invernal más seco de los últimos 70 años. Las precipitaciones más importantes se han registrado en la vertiente norte del Pirineo ( Val d’Aran), en el sur de Tarragona y en el norte de Girona. Las precipitaciones han sido deficitarias los tres meses, con porcentajes promedios respecto a los valores de referencia del 4% ( diciembre), 17% (enero) y 10%(febrero).

La ausencia de episodios de precipitaciones copiosas y generalizadas ha sido la característica común de este invierno.



Porcentaje de las precipitaciones acumuladas en el trimestre invernal de 2011 -2012 sobre el valor medio normal



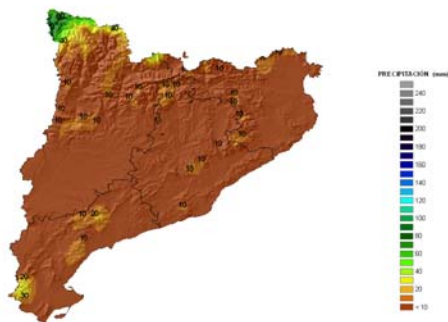
Precipitación total mensual del trimestre

Las situaciones con precipitaciones más significativas en diciembre ocurrió el día 20, en enero el día 16 y entre los días 27 y 29 y en febrero el día 5 y a mediados de mes. En la siguiente tabla se muestran algunos datos registrados de estos episodios.

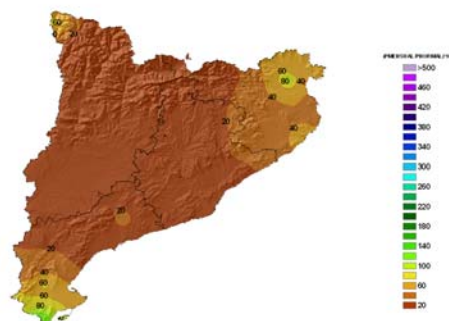
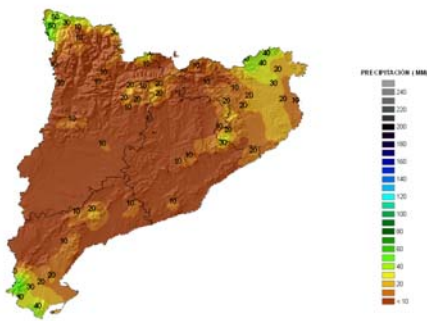
Estación	Mes	Día	Precipitación ( mm) ( Día Pluviométrico)
LLac de San Marici	12	20	50,3
Bossòts	12	20	30,2
Amposta	01	16	44,9
Figueres	01	16	35,6
Bossòts	01	28	20,6
El Perelló	01	27	12,9
Bagá	02	05	22,0
Isil (Bonaigua)	02	14	13,5

Precipitación total mensual

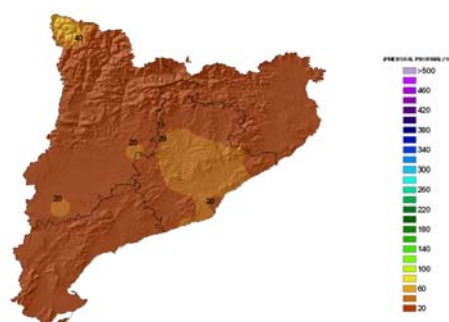
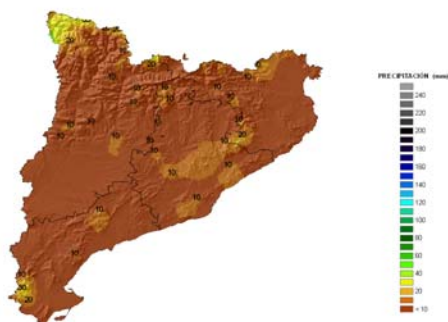
Porcentaje de precipitación mensual respecto a la normal



Mes de diciembre

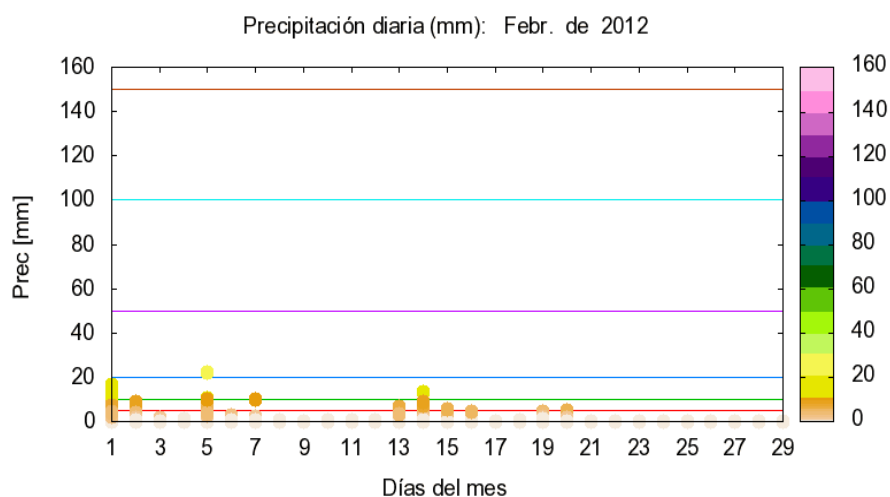
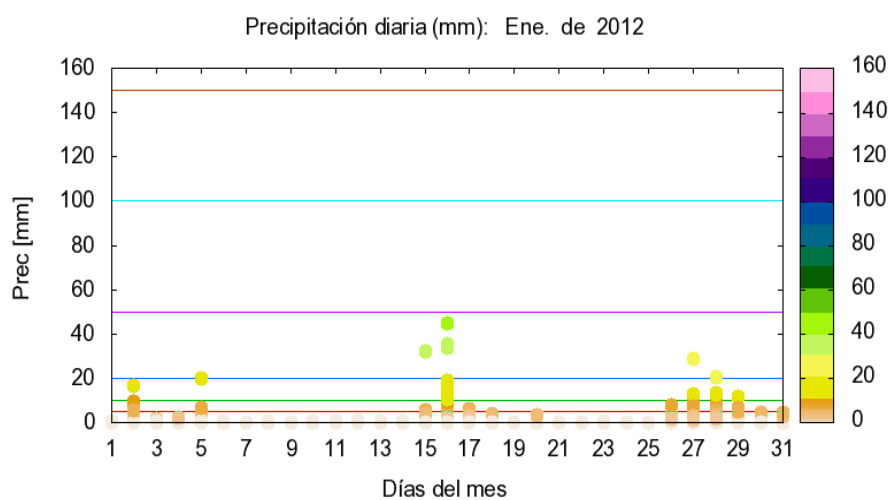
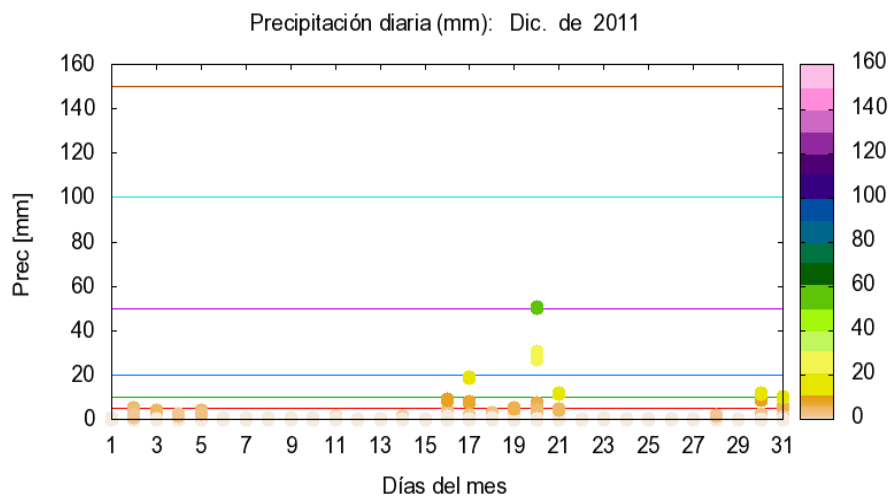


Mes de enero



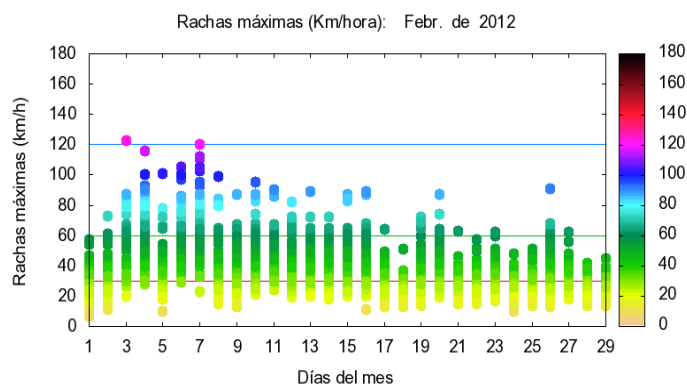
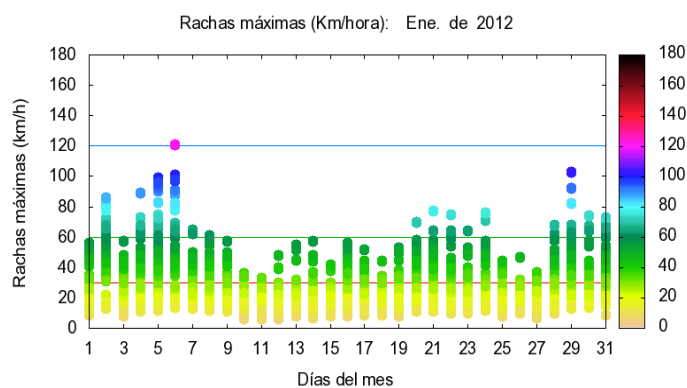
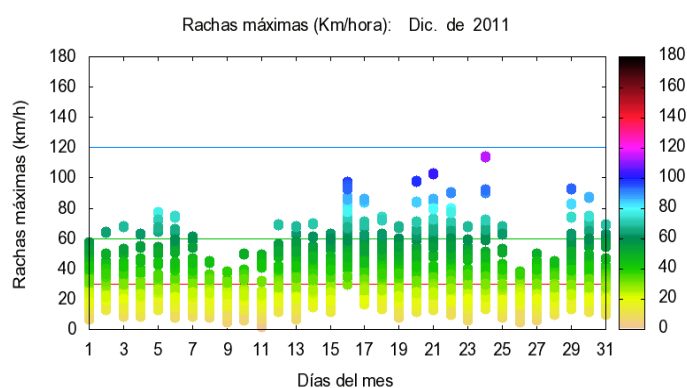
Mes de febrero

En las siguientes gráficas se observa la evolución temporal de las cantidades de precipitación en mm registradas por cada una de las estaciones de Cataluña durante este periodo.



**Viento:** En la tabla siguiente se adjuntan algunos de las rachas máximas de viento registradas durante este trimestre así como la evolución temporal de cada una de las estaciones de Cataluña durante este periodo

Estación	Mes	Día	Racha máxima de viento ( km/h)
Espolla	12	24	114
Tortosa	01	6	97
Coll de Nargó	01	29	82
Tortosa	01	6	97
Espolla	02	3	123
Planoles	02	7	120



En Barcelona a 14 de marzo de 2012

**Nota:**

**Los datos empleados para elaborar este avance climatológico trimestral son provisionales y están sujetos a una posterior validación**