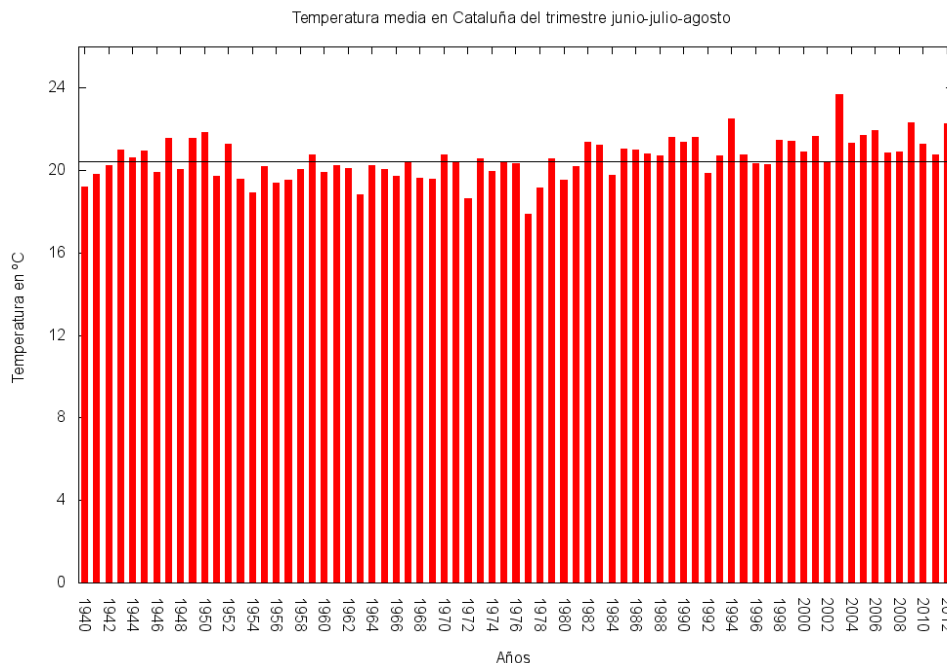


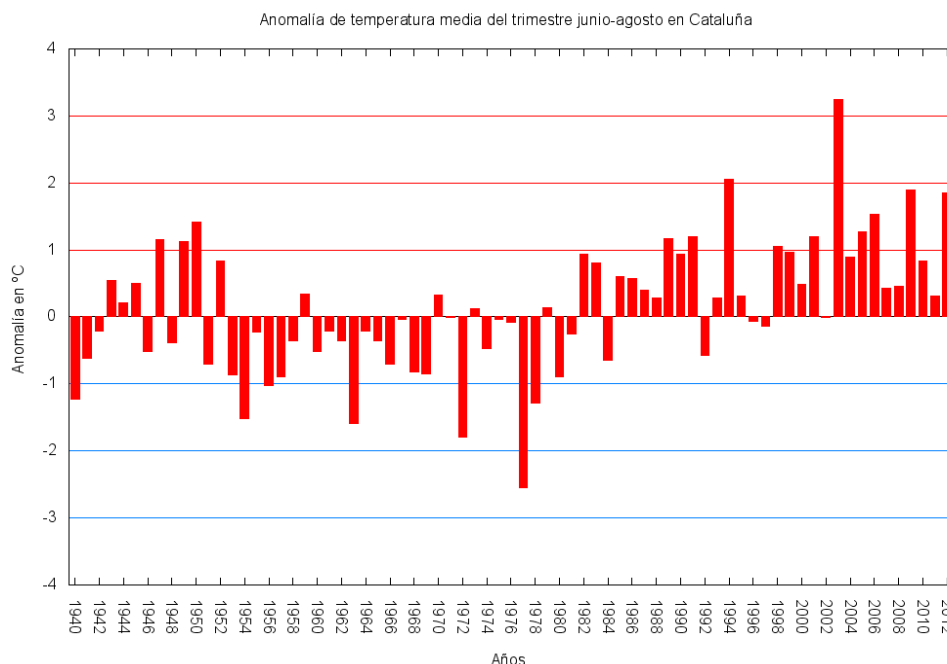


### CARACTERÍSTICAS CLIMÁTICAS DEL TRIMESTRE JUNIO - AGOSTO DE 2012 EN CATALUÑA

**Temperaturas:** La temperatura media del verano en Cataluña ha sido de 22,3°C, una de las más altas de los últimos 70 años. Este valor es similar al de 2009 aunque inferior al de 1994 y 2003.



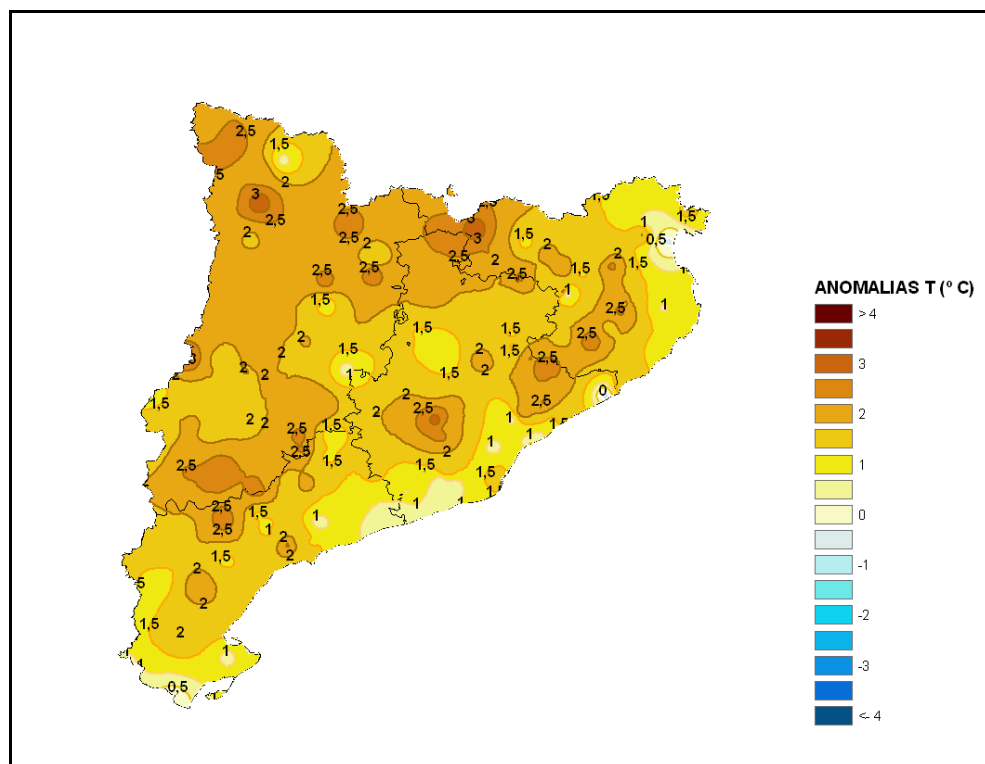
Serie de temperaturas medias en Cataluña en el trimestre junio-julio-agosto (1940 - 2012)



Serie de anomalías de la temperatura media en Cataluña en el trimestre junio-julio-agosto (1940 - 2012) con respecto a los valores normales del periodo 1971 - 2000.

La diferencia de la temperatura media con los valores normales del periodo 1971 - 2000 es de +1,8°C. Las anomalías térmicas han sido positivas en todo el territorio. Valores superiores a +2°C se han dado en las comarcas

pirenaicas, el interior de Lleida y en algunas zonas de Barcelona y de Girona e inferiores a +1,5°C se han producido en el sur de Tarragona y en amplias zonas del litoral.



*Diferencia entre la temperatura media de este trimestre y su valor normal*

El trimestre comenzó con un mes de junio extremadamente cálido. En promedio la temperatura media mensual fue de 21,1°C superando en +2,9°C los valores de referencia. Fue uno de los junios más cálidos de los últimos 70 años aunque inferior a los de 2005 y 2003.

Las diferencias de temperatura con los valores normales más acusadas se dieron principalmente en el entorno de la comarca de las Garrigues y en algunas zonas altas. Por el contrario, las menos significativas se produjeron en el Empordà y en zonas aisladas del litoral de Barcelona y de Tarragona.

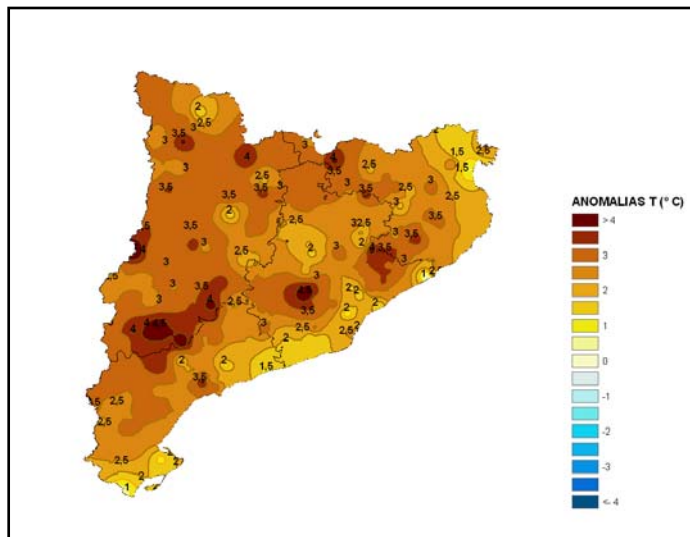
Las temperaturas máximas más elevadas se registraron los días 28 y 29 en la depresión de Lleida donde se superaron los 39°C en algunas estaciones (40°C en la Sentiu de Sió el día 28 y 39,2°C en Massaluga el día 29). Las mínimas más bajas se dieron entre el 12 y el 13 en las estaciones del Pirineo situadas por encima de los 1000 m en las que no se alcanzaron los 5°C (0°C en Sant Maurici el día 13 y 1,5°C en la Molina el día 12).

A diferencia del mes anterior, en el mes de julio el carácter térmico fue normal. La diferencia de la temperatura media del mes con los valores de referencia fue tan solo de +0,1°C. Las anomalías oscilaron entre +1,5 y -1°C.

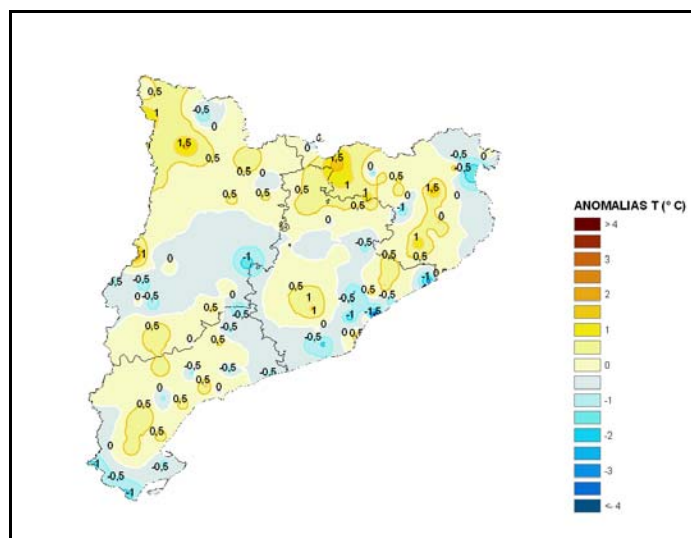
De especial interés fueron las temperaturas diurnas alcanzadas el día 18, registrándose los valores máximos mensuales en muchos observatorios. En este día en varias estaciones del interior de Tarragona se dieron temperaturas superiores a los 39°C (Flix 39°C, Tortosa 40°C). Las temperaturas mínimas se registraron el día 2 y el día 24.

Como en junio, el mes de agosto fue extremadamente cálido. La temperatura media del mes alcanzó los 24°C, siendo la diferencia con los valores normales de +2,5°C. Esta anomalía tan elevada sólo fue superada en los últimos 70 años por la del 2003.

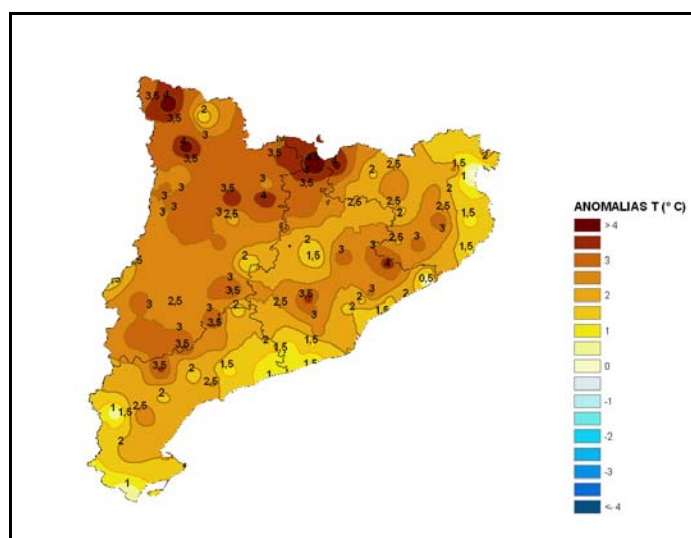
Las anomalías más acusadas se dieron principalmente en las comarcas pirenaicas, y las más bajas en el Empordà y en el sur de Tarragona. Cabe destacar las temperaturas diurnas registradas entre los días 9 y 11 especialmente en la mitad occidental donde puntualmente se superaron los 41°C (41,3°C en Sarroca de Lleida y 41,1°C en Llimiana ambos el día 10). Pasada esta ola calor y tras un breve pero brusco descenso volvieron a ascender paulatinamente hasta llegar al punto más álgido entre los días 20 y 21. De estos días no solo es de resaltar los valores tan altos de las temperaturas diurnas sino también los de las nocturnas (el día 20 en Barcelona se registró una mínima de 26,5°C y una máxima de 32,2°C). A partir de entonces los termómetros empezaron a descender, alcanzando en los últimos días valores inferiores a los que correspondían a este mes del año.



*Diferencia entre la temperatura media de junio y su valor normal*



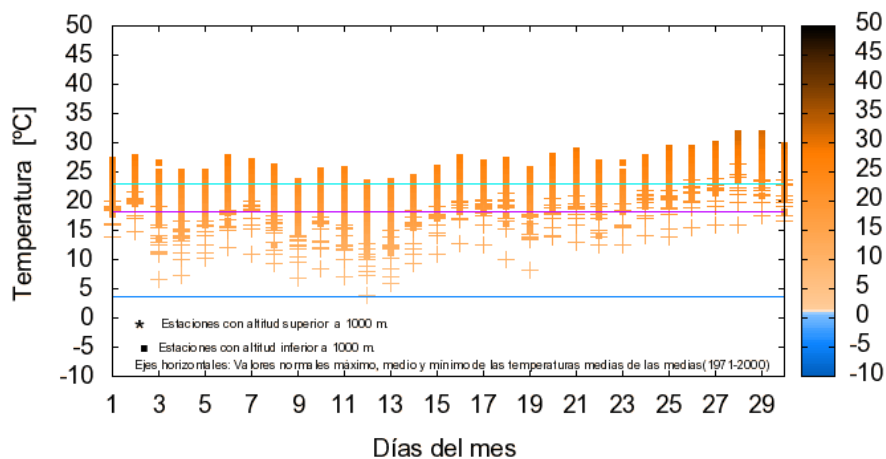
*Diferencia entre la temperatura media de julio y su valor normal*



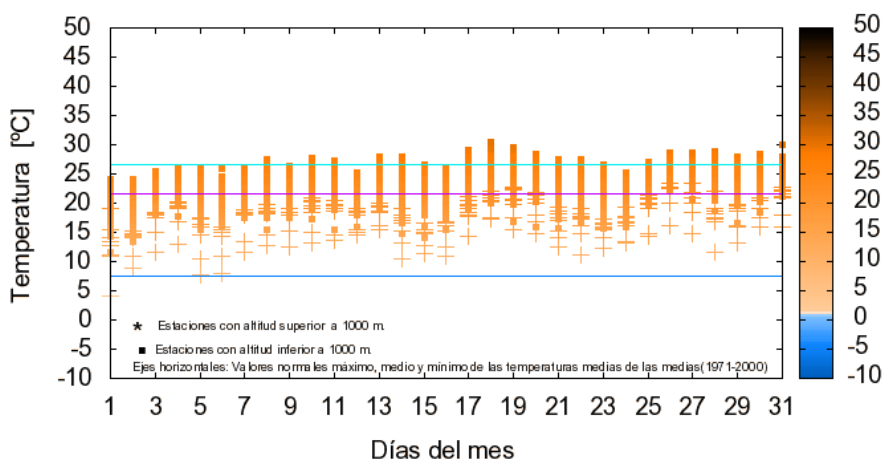
*Diferencia entre la temperatura media de agosto y su valor normal*

En las siguientes figuras se muestra la evolución temporal de la temperatura máxima, media y mínima en (°C) registradas por las distintas estaciones de Cataluña

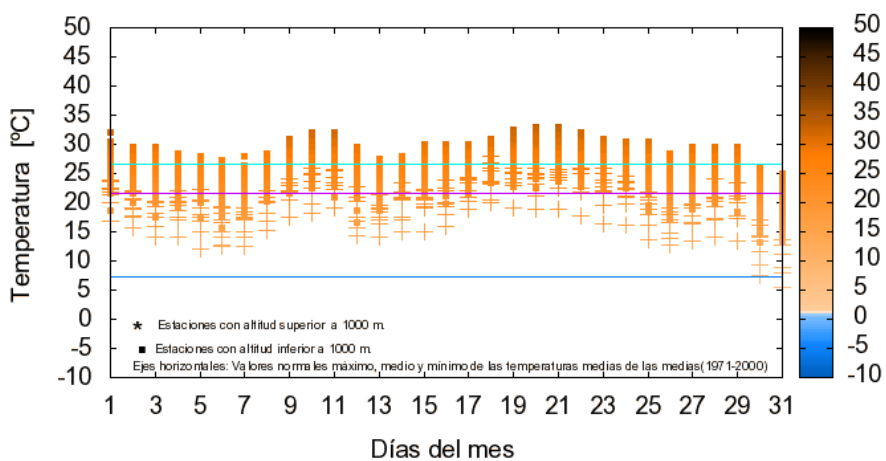
Temperatura media (°C): Junio de 2012



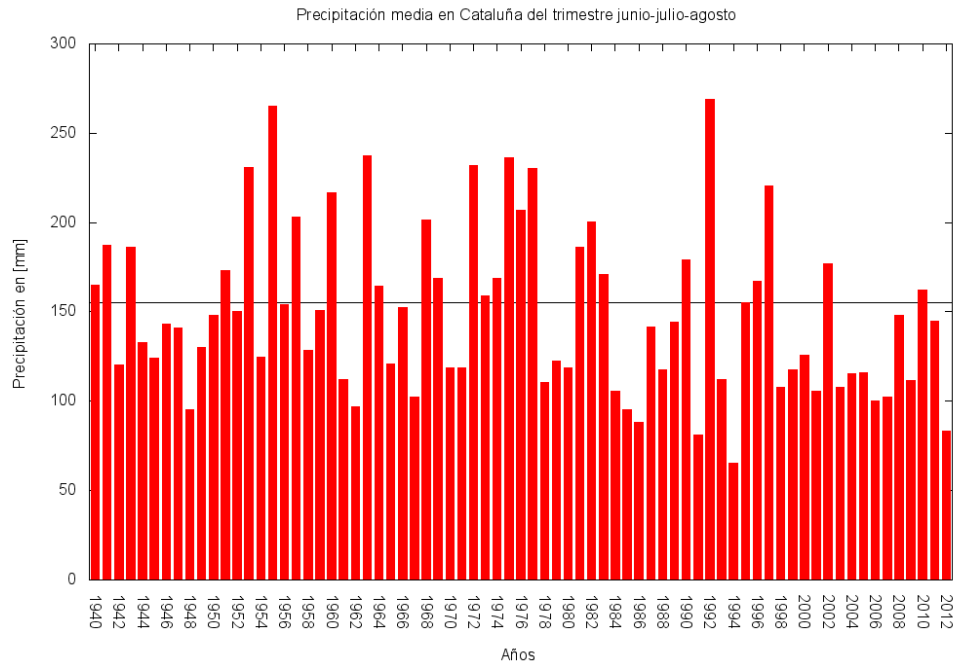
Temperatura media (°C): Julio de 2012



Temperatura media (°C): Agos. de 2012

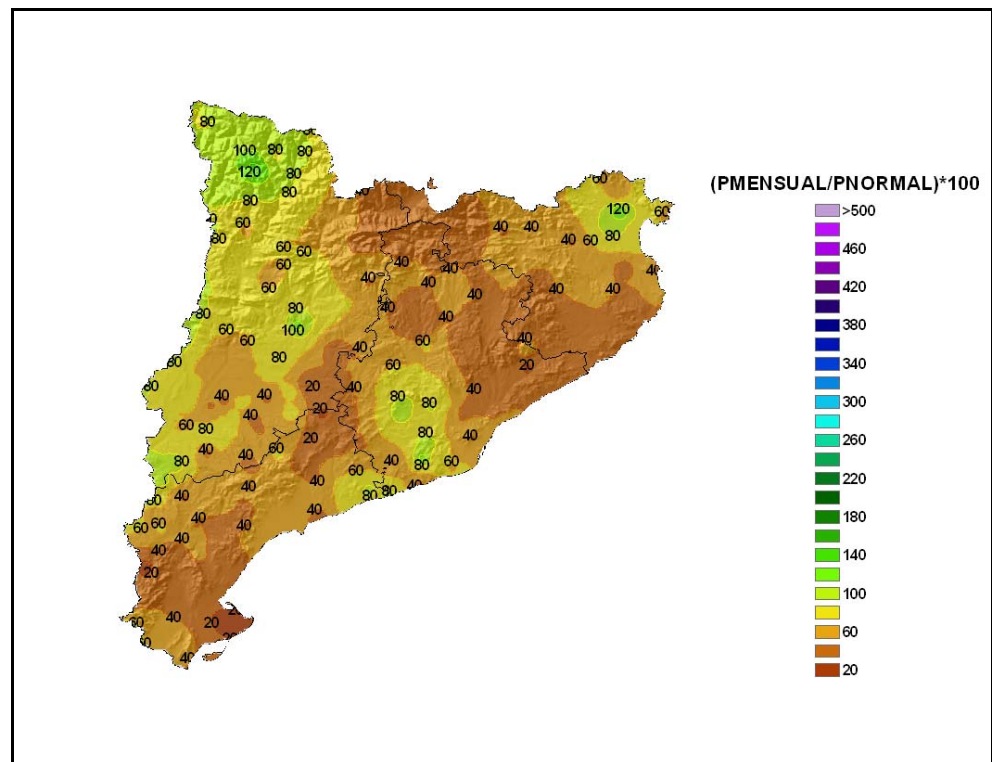


**Precipitación:** La precipitación media del verano en Cataluña ha sido de 84 mm. lo que representa un 54% del valor normal. Ha sido una de las más bajas de los últimos 70 años, únicamente los veranos de 1991 y 1994 fueron más secos.

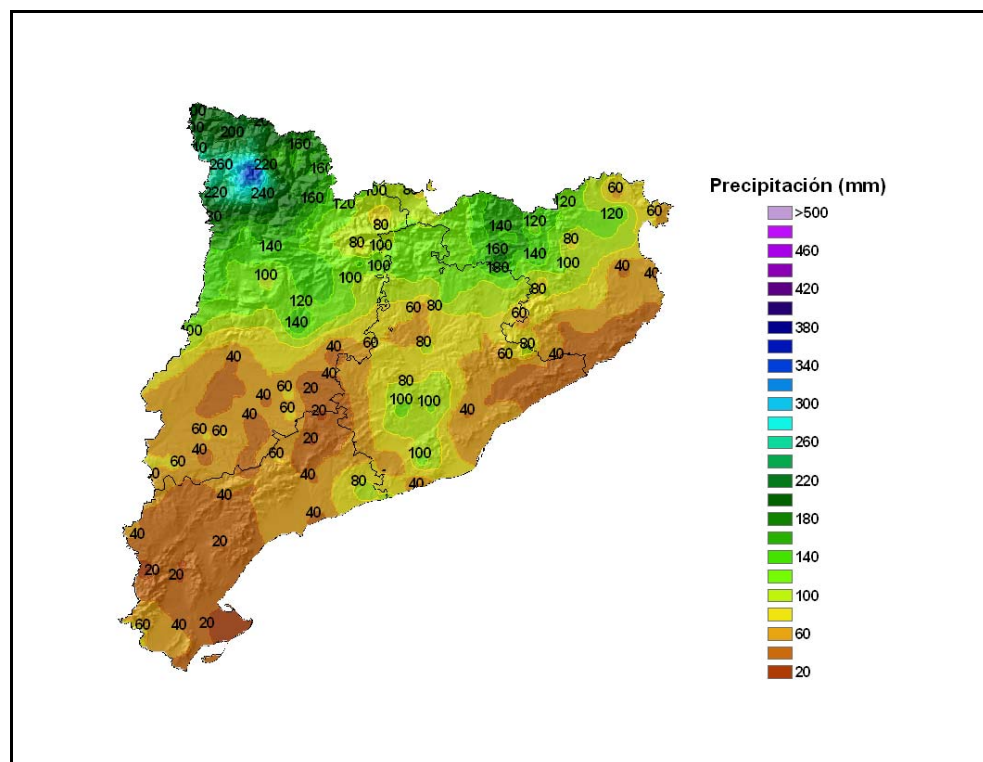


*Serie de precipitaciones medias en Cataluña en el trimestre junio-julio-agosto (1940 - 2012)*

En cuanto a la distribución geográfica cabe decir que ha sido desigual. Los valores de precipitación registrados más próximos a los valores normales (porcentaje superior al 80% del valor de referencia) se han observado en las comarcas del pirineo occidental y en zonas aisladas del Empordà, Garraf y Baix de Llobregat. Sin embargo las precipitaciones han sido muy deficitarias (porcentajes inferiores al 40% respecto el valor de referencia) en amplias zonas de las provincias de Girona, Tarragona y Barcelona. Los mayores registros de precipitación se han dado en el entorno de la Vall d'Arán. (320,3 mm. en Sant Maurici, 226 mm. en Barquera) y en las comarcas de la Garrotxa y el Ripollés con precipitaciones que puntualmente han superado los 160 mm. Los valores mínimos se han observado en algunas estaciones de Tarragona que no han alcanzado los 20 mm. en los tres meses. (19,4 mm. en Rocafort de Queralt, 18,6 mm. en Tivissa)



*Porcentaje de las precipitaciones acumuladas en el trimestre junio-agosto respecto al valor normal*



*Precipitación total del trimestre junio - agosto de 2012*

En junio la precipitación media en Cataluña fue de 27 mm. lo que representa un 43% del valor normal. Desde el 2006 no se había registrado un junio tan seco.

Las precipitaciones totales mensuales registradas fueron escasas en toda Cataluña excepto en el extremo noroeste donde se superaron los valores normales. Los mayores registros se dieron en las estaciones pirenaicas (Sant Maurici con 187,5 mm. y Barruera con 122,6 mm). Un máximo secundario de precipitación se dió en el entorno de la Garrotxa con valores que puntualmente superaron los 60 mm. Los valores mínimos se registraron en la provincia de Tarragona y en el litoral de Barcelona. (1,4 mm. en Barcelona- Drassanes, 1,8 mm. en el Vendrell). Es de destacar de este mes las precipitaciones registradas los días 3 y 19. En el primero la zona más afectada fue la mitad norte de Cataluña, mientras que en el segundo fue la mitad occidental.

En julio, en conjunto las precipitaciones volvieron a ser deficitarias. La precipitación media fue de junio 28 mm. es decir un 80% del valor de referencia.

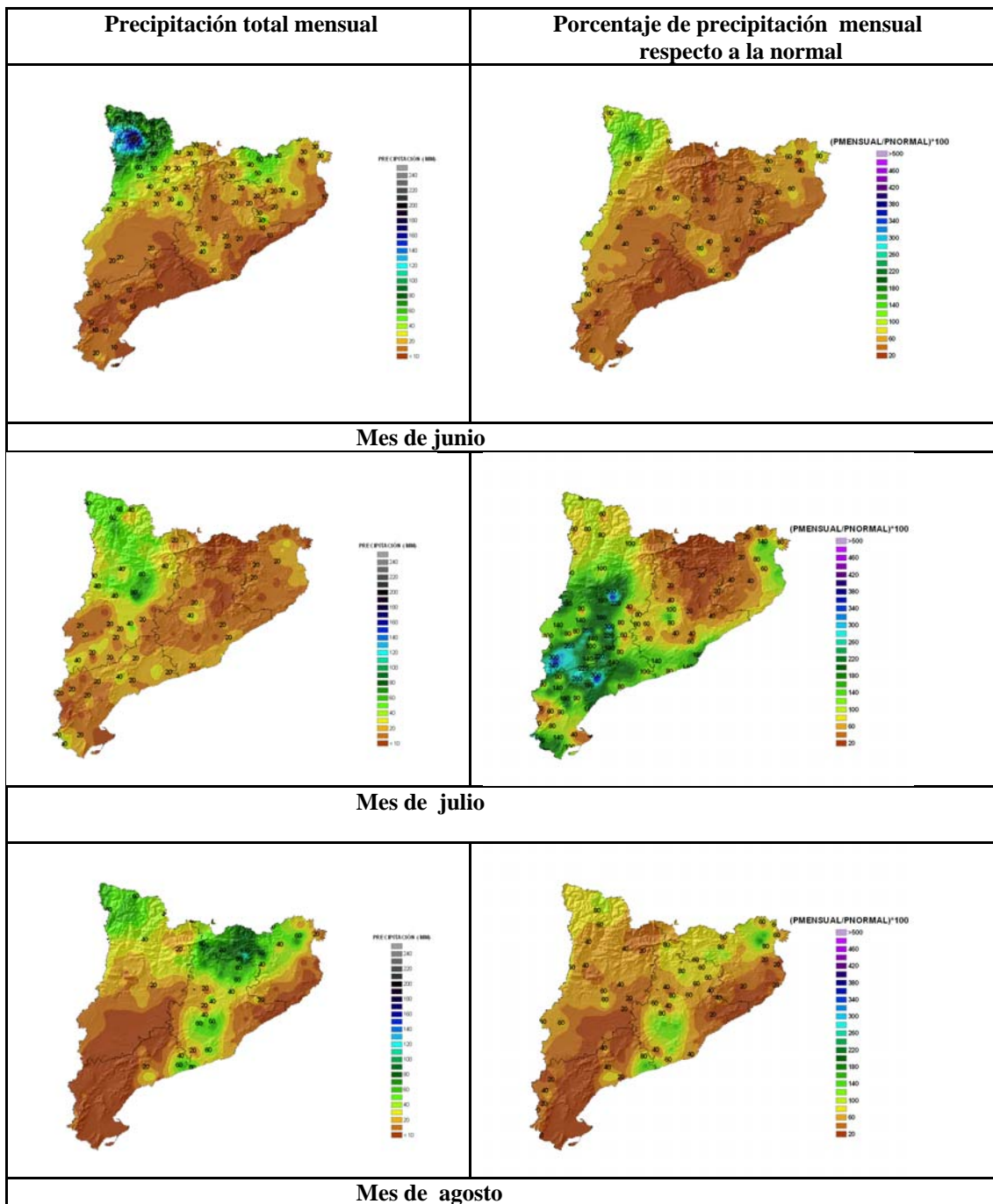
El reparto fue muy desigual, precipitaciones superiores a las normales se observaron en gran parte de las provincias de Lleida y de Tarragona así como en el sur de la de Barcelona. En el resto fueron deficitarias.

El mayor superávit de precipitación se registró en la depresión de Lleida, en los alrededores del Montsat y en las montañas de Prades, donde localmente se triplicó el valor de referencia. (40,7 mm. en Maials, 42,8 mm. en Alforja). En contraste, en las comarcas del Ripollés, la Garrotxa u Osona las precipitaciones en general fueron inferiores a 20 mm., lo que implicó un déficit en torno a un 80%.

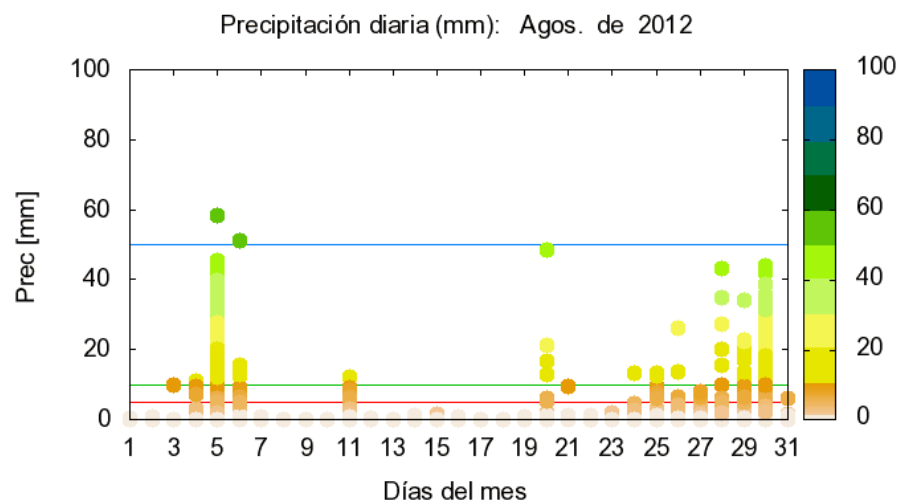
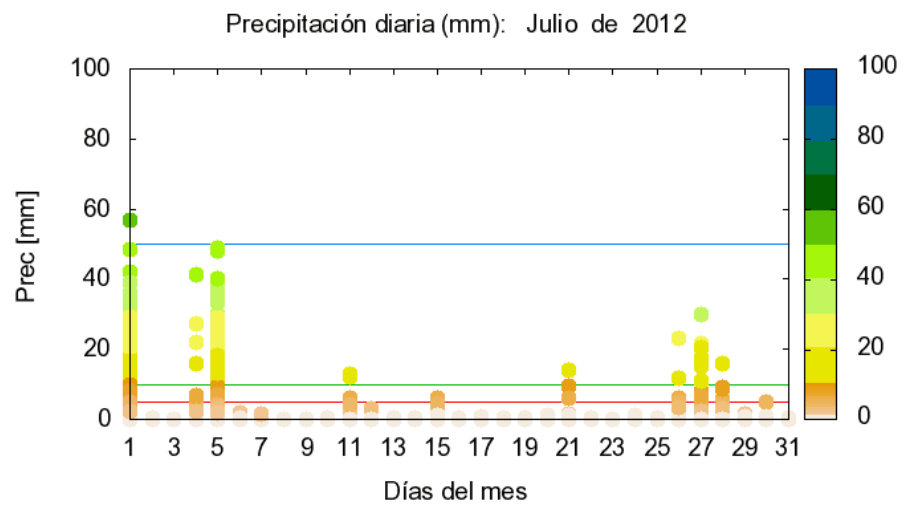
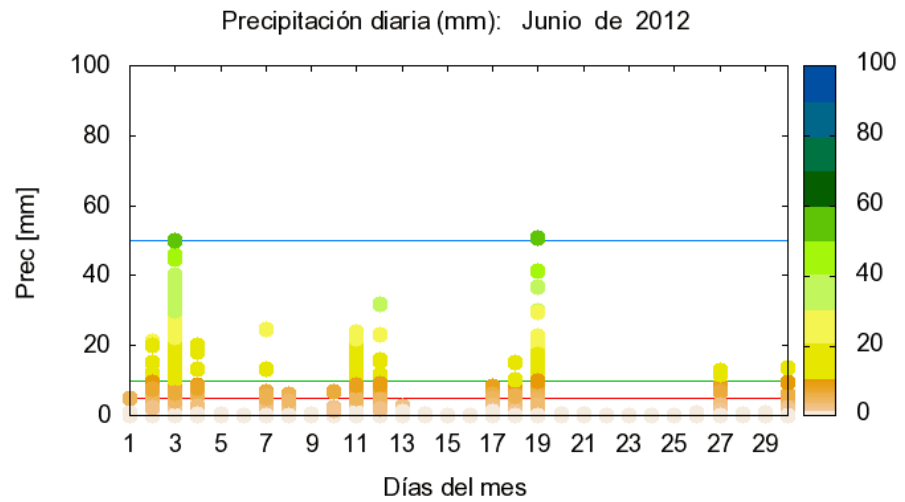
Los episodios más importantes de precipitación se dieron los días 1 y 5. El primero afectó a toda Cataluña excepto las comarcas más occidentales donde fueron muy débiles o nulas. El del día 5 las provincias más afectadas fueron Lleida y Girona. Las precipitaciones localmente fueron muy intensas y acompañadas de granizo. Se superaron los 30 mm. en algunas estaciones y puntualmente se alcanzaron valores próximos a los 50 mm.

Como en los dos meses anteriores las precipitaciones en agosto fueron escasas. La precipitación media fue de tan solo 29 mm. En promedio el déficit de precipitación estuvo en torno al 50%. En cuanto a la distribución geográfica cabe resaltar que éstas superaron los valores medios mensuales en el Alt Empordà y en el entorno de las comarcas del Penedés. Por el contrario en amplias áreas del litoral y gran parte de la provincia de Tarragona el déficit estuvo en torno a un 70%. Los registros máximos de precipitación, se dieron en los alrededores del Ripollés (123,7 en Vidrà, 91,4 mm. en Bagà) aunque fueron inferiores a los normales. Las precipitaciones totales mensuales no superaron los 10 mm. en el litoral de Barcelona y de Girona así como en muchas estaciones de Tarragona y del sur de Lleida.

En este mes destacaron los episodios de precipitación que se dieron entre los días 4 y 6 y entre los días 25 y 30.

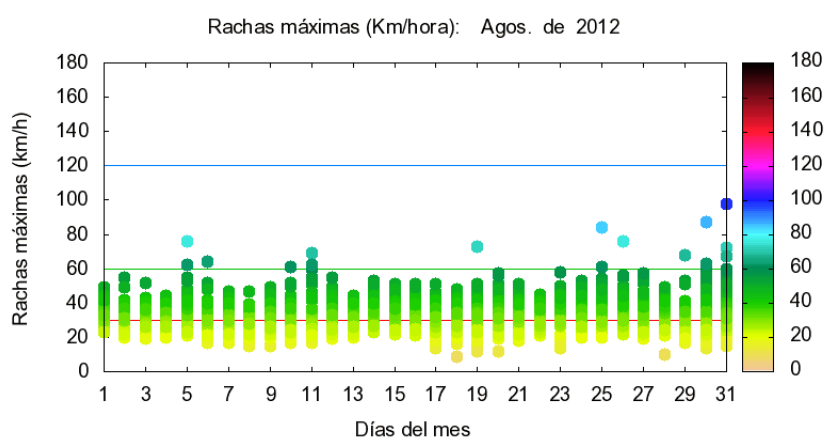
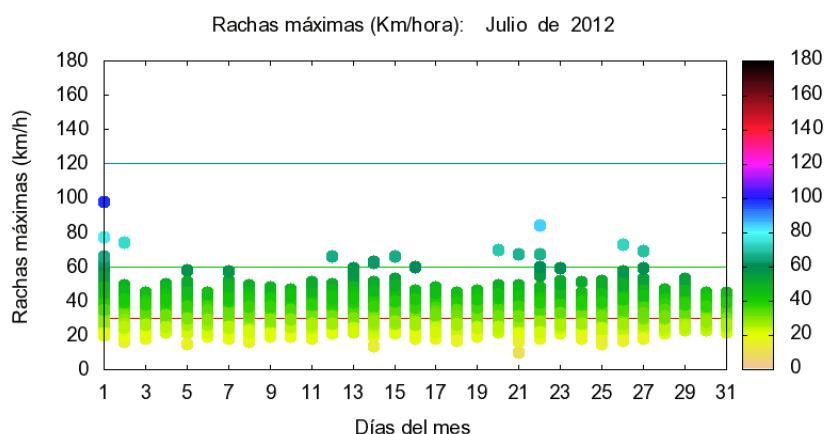
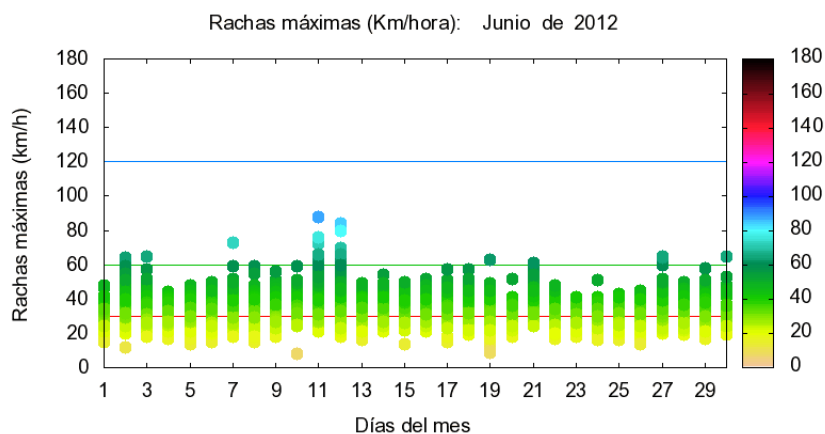


En las siguientes gráficas se observa la evolución temporal de las cantidades de precipitación en mm registradas por cada una de las estaciones de Cataluña durante este periodo.



**Viento:** En la tabla siguiente se adjuntan algunos de las rachas máximas de viento registradas durante este trimestre así como la evolución temporal de cada una de las estaciones de Cataluña durante este periodo

Estación	Mes	Día	Racha máxima de viento ( Km./h)
Talarn	06	11	76
Barcelona CMT	06	12	84
Tortosa	07	1	66
Castellò d'Empúries	07	22	67
Lleida	08	5	76
Espolla	08	31	98



**Nota:**

Los datos empleados para elaborar este avance climatológico trimestral son provisionales y están sujetos a una posterior validación

En Barcelona a miércoles, 19 de septiembre de 2012