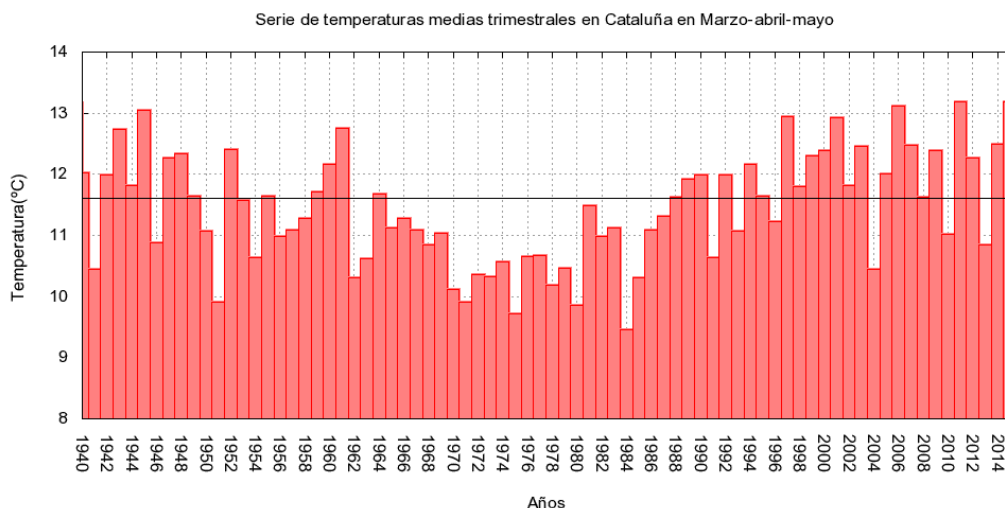




AVANCE CLIMATOLÓGICO DEL TRIMESTRE MARZO-ABRIL-MAYO DE 2015 EN CATALUÑA

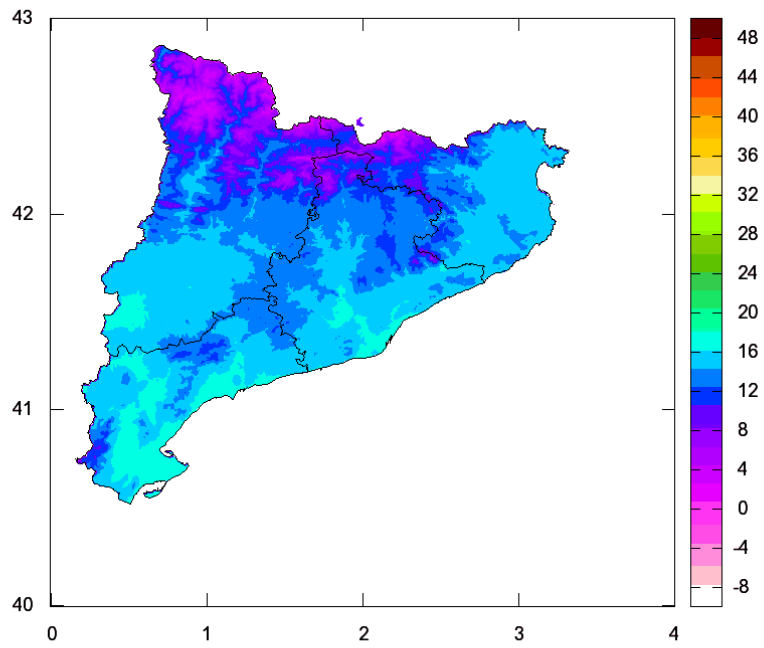
Temperatura: La temperatura media del trimestre en Cataluña (13,2 °C) ha sido superior en +1,5 °C al valor de referencia del periodo 1981-2010. **Este trimestre y el de 2011 han sido los más cálidos de los últimos 75 años.** En la serie que comienza en 1940 sólo cuatro veces se han superado los 13 °C de temperatura media en primavera: en 1945, en 2011, en 2006 y este año. Es importante destacar que **tres de las cuatro primaveras más cálidas de la serie corresponden a este siglo.** La diferencia con los valores de referencia ha sido mayor en las temperaturas diurnas, que ha superado los 2 °C (+2,04 °C), que en las nocturnas, que no ha llegado a 1 °C (0,9 °C)

La temperatura media del trimestre ha oscilado entre valores superiores a los 16 °C en zonas del litoral, en las aledañas a la ribera del Ebro y en el interior de Lleida, e inferiores a 8 °C en las zonas de mayor altitud.

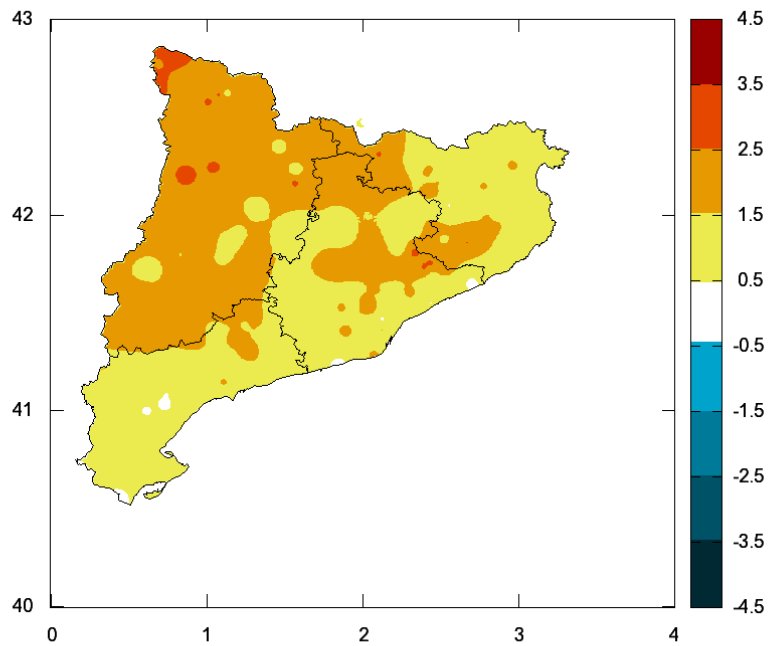


Las anomalías superiores a +1,5 °C se han dado en el cuadrante occidental, en el sur de Lleida y en un área amplia en torno al macizo del Montseny. En el resto han oscilado entre 0,5 y 1,5 °C.

Temperatura media: Marzo-abril-mayo de 2015



Anomalía de la temperatura media: Marzo-abril-mayo de 2015



En marzo, la temperatura media mensual (9,9°C) superó al valor de referencia del periodo 1981 - 2010 en +0,9 °C. El rango de temperaturas medias de este mes osciló entre valores inferiores a 2°C en cotas altas del Pirineo y superiores a 14°C en el interior de Tarragona. Este mes se ha caracterizado por una gran variabilidad térmica. Las temperaturas más elevadas se observaron a primeros de mes, entre los días 6 y 12 y a partir del día 27. Fueron particularmente elevadas las temperaturas diurnas de los días 11 y 31 y las nocturnas de los días 2-3 y 30. En muchos observatorios se superaron los anteriores valores máximos de temperatura en el mes de marzo de sus respectivas series históricas. Entre ellos destacaron los siguientes:

Efemérides de temperatura máxima:

- Aeropuerto de Reus: 27,7°C el día 31 con serie iniciada en 1952
- La Molina: 19,3°C el día 31 con serie iniciada en 1929

Efemérides de temperatura mínima:

- Sant Jaume d'Enveja : 15,2°C el día 30 con serie iniciada en 1997
- Barruera: 12,9°C el día 30 con serie iniciada en 2009
- Tarragona: 15,7°C el día 30 con serie iniciada en 2008

Las temperaturas más bajas del mes se dieron entre los días 15 y 17 con temperaturas nocturnas que apenas alcanzaron los 8°C en el litoral y en el interior de Tarragona.

En abril la temperatura media mensual (12,5 °C) fue superior al valor de referencia del periodo 1981-2010 en +1,5 °C. La diferencia con los valores de referencia fue mayor en la temperatura diurna (+2,2 °C) que en la nocturna (+0,8 °C). La temperatura media osciló entre valores inferiores a 6 °C en cotas altas y superiores a 16 °C en el interior de Tarragona.

Entre lo más significativo del mes destacan la entrada de aire frío que provocó un acusado descenso de temperatura entre los días 7 y 10 y el aumento de temperaturas que se produjo entre los días 13 y 14. Este último día se alcanzaron temperaturas superiores a los 28 °C en algunos observatorios de la depresión de Lleida.

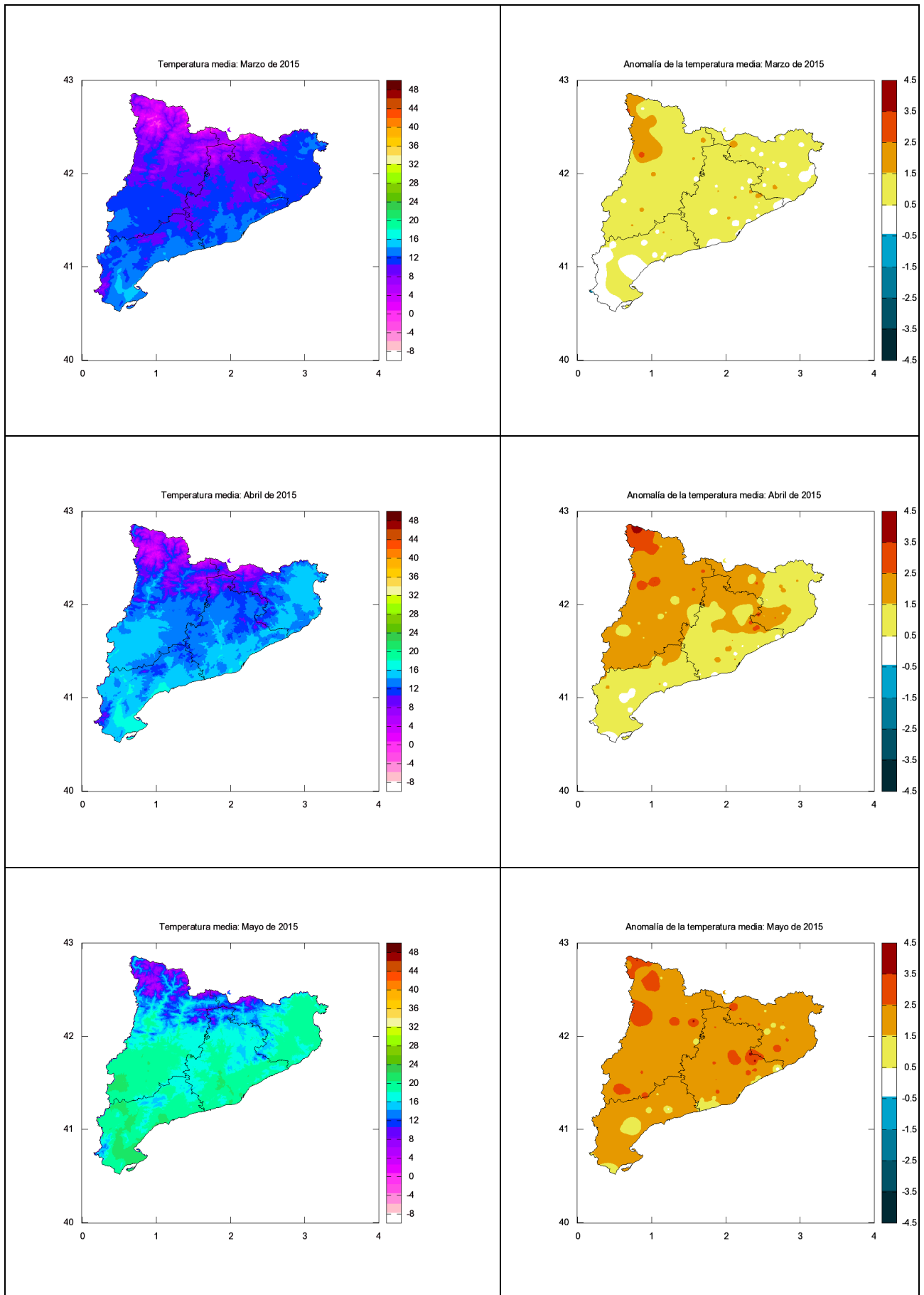
En mayo, la temperatura media mensual (17 °C) fue superior al valor de referencia del periodo 1981-2010 en +2,1 °C. **Ha sido el segundo mes de mayo más cálido de la serie que comienza en 1940**, ligeramente inferior al del año 2009 (17,3 °C). **La anomalía media de este mes ha sido la más alta de lo que va de año**. La diferencia con los valores de referencia ha sido mayor en la temperatura diurna (+3,2 °C) que en la nocturna (+1,0 °C).

Durante los primeros quince días las temperaturas registradas fueron muy superiores a los valores de referencia. En este largo y generalizado episodio cálido destacaron los picos de temperatura que se registraron los días 3-4 y 13-14. La diferencia con los valores de referencia de las temperaturas diurnas en muchas zonas superaron ampliamente los 12 °C y en varias estaciones se alcanzaron los anteriores registros máximos del mes de mayo. Sin embargo, la diferencia con los valores de referencia en el litoral fue más moderada. Tampoco fueron tan acusadas las anomalías de las temperaturas mínimas. Este hecho, dio lugar a que en algunas zonas la amplitud térmica diaria superara los 24 °C. Entre los datos más destacados están:

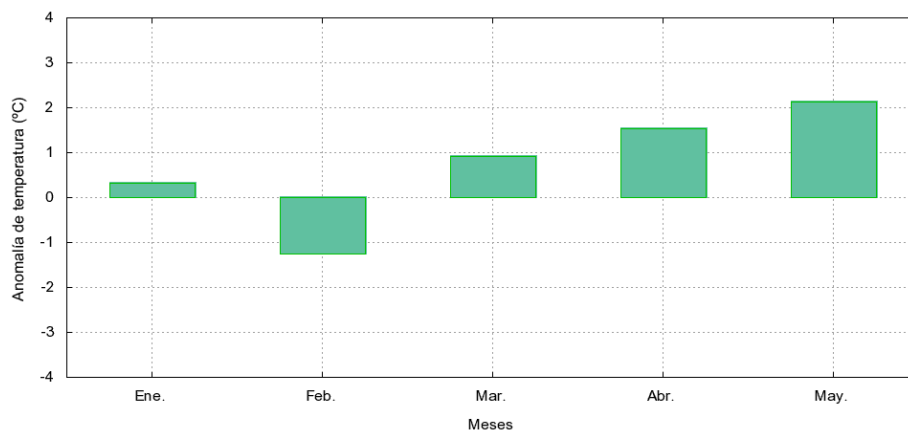
- Tárrega: 37,6 °C el día 13
- La Vall d'en Bas: 34,0 °C el día 13, valor más alto de la serie iniciada en 1982
- Castellterçol: 33,0 °C el día 13, valor más alto de la serie iniciada en 1992
- Port del Comte; 23,9 °C el día 13, valor más alto de la serie iniciada en 1975

El día 15 se produjo un brusco descenso de temperaturas, más acusado en la mitad occidental que en la oriental. Tras una breve recuperación, el día 19 volvieron a bajar. A partir del día 23 las temperaturas aumentaron lentamente y alcanzaron valores próximos a los propios de esta época del año. Entre las temperaturas mínimas más destacadas están:

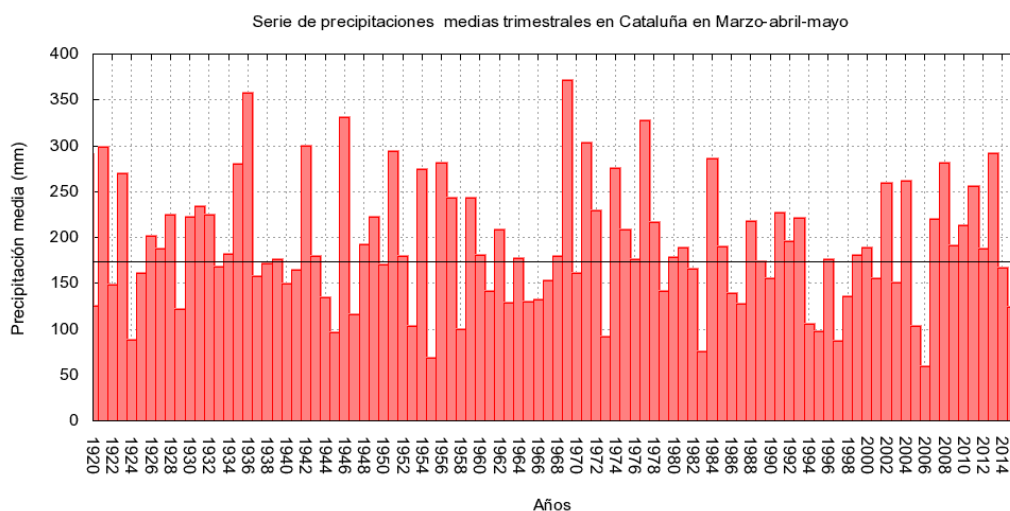
- San Pau de Seguries: 0, 4 °C el día 22
- Tivissa: 8,5 °C el día 20



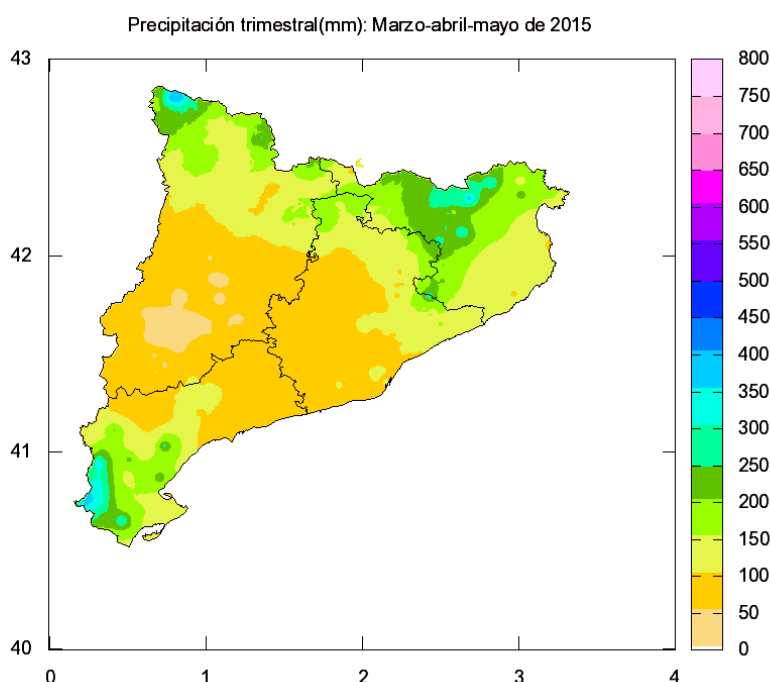
Serie de anomalías medias mensuales en Cataluña :año 2015

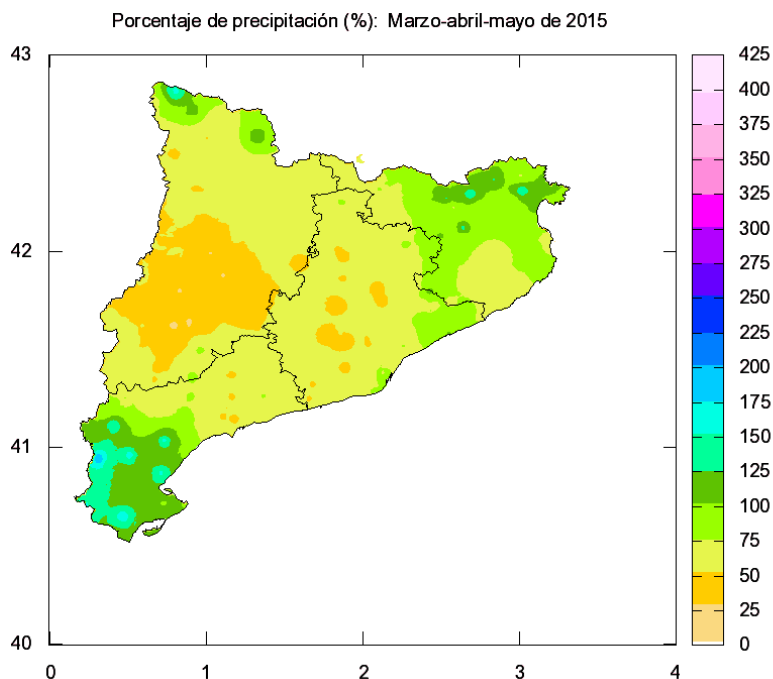


Precipitación: La precipitación total media del trimestre en Cataluña (123 mm) ha sido inferior al valor de referencia (70% del valor normal). **Desde 2006 no se había dado una primavera tan poco lluviosa.**



Las precipitaciones más abundantes se han registrado en la Val d'Aran, la Garrotxa y la Terra Alta, y las más escasas en la depresión de Lleida. El rango de precipitación acumulada ha oscilado entre valores superiores a 390 mm en la Val d'Aran e inferiores a 50 mm en algunas estaciones de Lleida. El mayor superávit se ha dado en el sur de Tarragona y el área más deficitaria ha sido la Depresión Central.





Marzo ha sido el mes más lluvioso del trimestre y hasta la fecha es el único mes en el que la precipitación total media de Cataluña ha sido superior al valor de referencia. La precipitación media fue de 70 mm, el 176% del valor de referencia. El mayor superávit de precipitación se dio en las provincias de Tarragona y de Girona. En algunos observatorios cercanos a los Ports de Beceite la precipitación total mensual de este mes superó en más de seis veces el valor de referencia. Tan solo en algunas zonas aisladas la precipitación ha sido deficitaria. El rango de precipitaciones totales mensuales que se registraron este mes fue muy amplio. Los valores más altos se dieron en las Tierras del Ebro y en el entorno de la comarca de la Garrotxa superando los 300 mm y los 200 mm respectivamente. En la comarca de la Terra Alta algunas estaciones superaron los anteriores valores máximos de precipitación mensual del mes de marzo de sus respectivas series históricas. Los mínimos de precipitación se registraron en el interior de Lleida con valores que apenas superaron los 15 mm.

Las precipitaciones se repartieron de forma irregular a lo largo del mes. El episodio más importante comenzó el día 20 y finalizó el día 25. Un fuerte temporal de levante dejó precipitaciones en todo el territorio, siendo muy abundantes y persistentes en el extremo sur de Cataluña. Destacaron las precipitaciones tan copiosas que se dieron en el Empordà y en la Garrotxa en Girona, y sobre todo en el entorno de los Ports de Beceite en Tarragona. En varios observatorios se han batido los récords de precipitación máxima diaria en el mes de marzo. Algunos datos de estos días son los siguientes:

- Maçanet de Cabrenys: 142,0 mm el día 21
- Mieres: 120,5 mm el día 21
- La Vall de Bianya: 93,3 mm el día 21.
- Horta de San Joan: 293,5 mm entre los días 20-24.
- Benifallet: 183,0 mm entre los días 20-24.

En abril, la precipitación media ha sido de 32 mm, el 53% del valor de referencia del periodo 1981-2010. **Desde el 2010 no se había dado un abril tan seco.** La precipitación fue superior al valor de referencia en la Val d'Aran y alguna otra zona aislada del Pirineo. En el mapa de precipitación mensual se observa como la isoyeta de 60 mm engloba las comarcas pirenaicas. Destacan el máximo de la Val d'Aran que alcanza los 150 mm y otros máximos secundarios con valores en torno a los 90 mm, así como alguna que

otra sombra pluviométrica. De otra parte, en el interior de Lleida se observa el mínimo de precipitación de este mes en Cataluña con valores que no han superado los 10 mm.

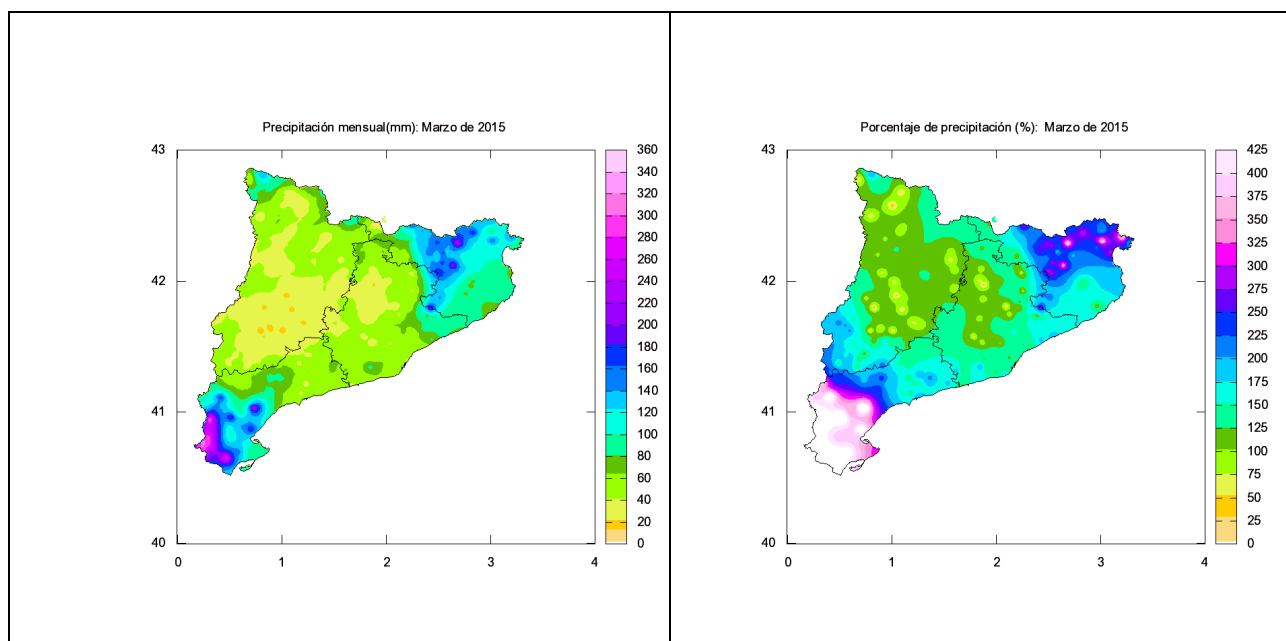
Las precipitaciones se repartieron de forma irregular a lo largo del mes, concentrándose casi en su totalidad en la segunda quincena. Entre los episodios más importantes destacaron los de los días 16-19 y 26-27. Entre los datos del mes destacan:

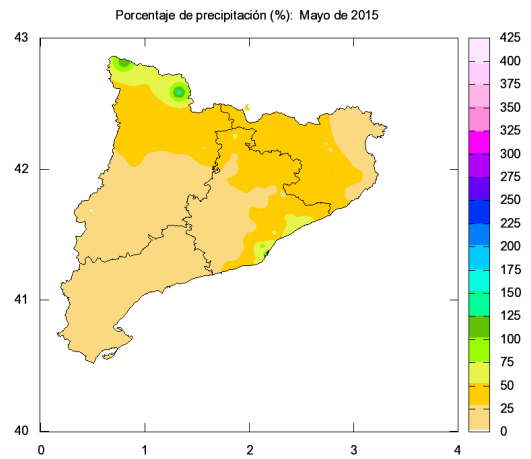
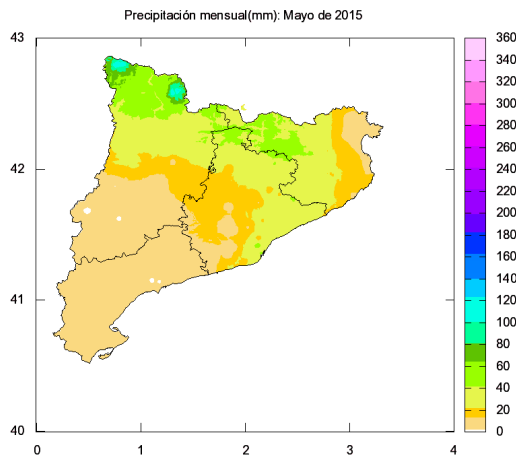
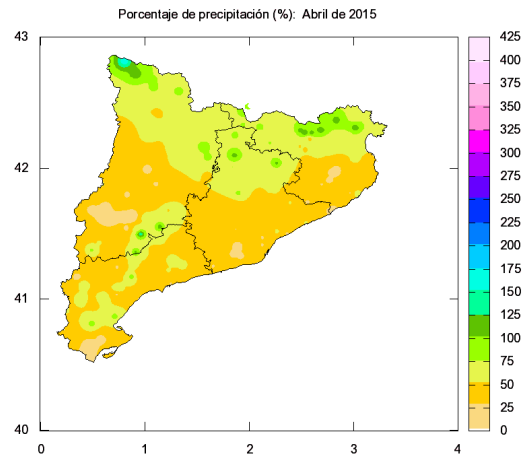
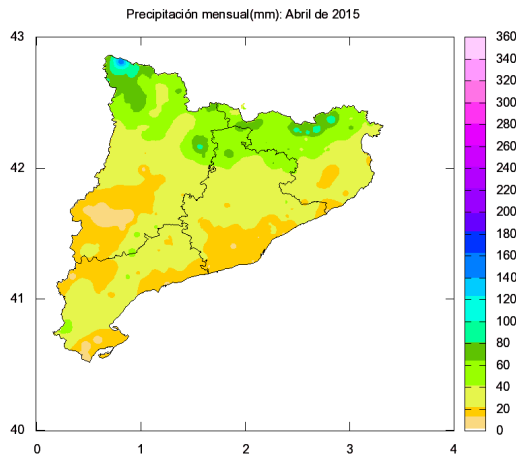
- Hortonedá: 31,3 mm el día 16
- Oix: 28,4 mm el día 17
- Salt: 7 mm el día 18
- Mieres: 23,3 mm el día 19
- Tortosa 31,4 mm el día 26
- Torán-Refugi dera Honeria: 64 mm el día 27

Mayo ha sido el mes más seco en lo que va de año. La precipitación media fue de 21 mm, el 29% del valor de referencia del periodo 1981-2010. **Fue uno de los meses más secos de la serie que comienza en 1920. Es importante resaltar que los tres meses de mayo más secos corresponden al siglo XXI (2015, 2009 y 2006).** Salvo en algunas zonas aisladas, las precipitaciones fueron deficitarias en toda Cataluña. El porcentaje de precipitación respecto al valor de referencia fue inferior al 25% en el extremo nordeste y en la mitad sur, con precipitaciones que no superaron los 10 mm.

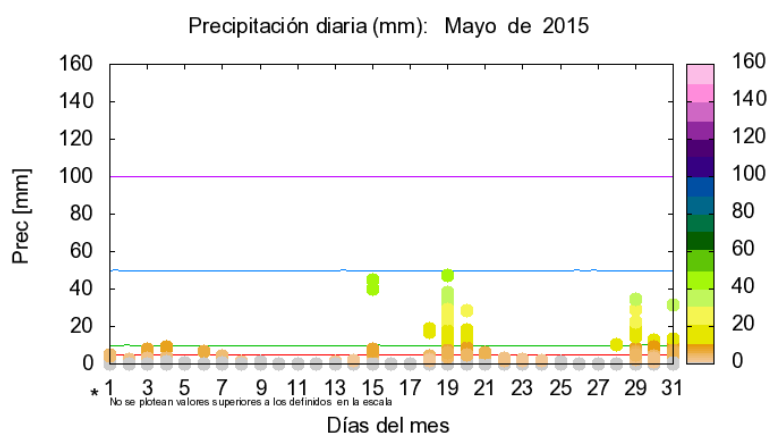
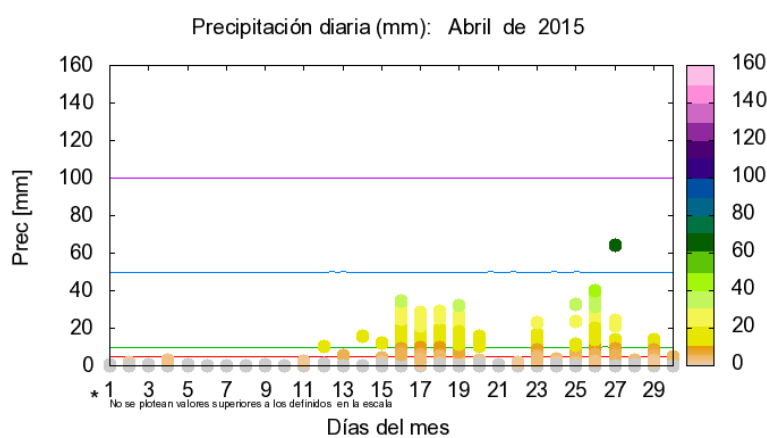
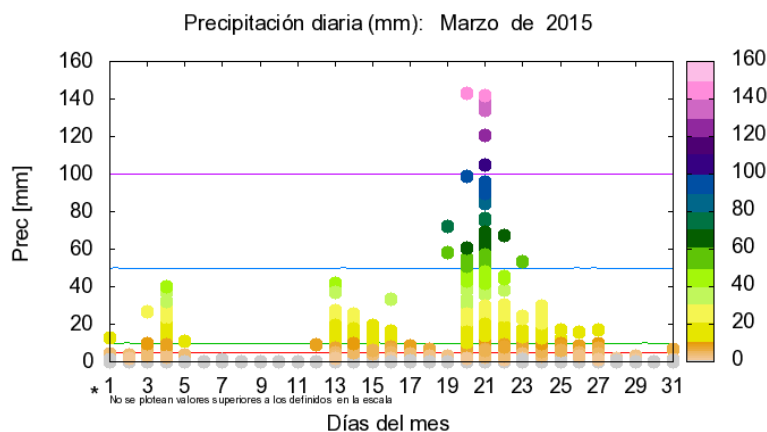
Hasta el día 14 las precipitaciones fueron muy escasas o nulas. En la segunda quincena hubo dos episodios de precipitación destacables. El primero ocurrió entre los días 18 y 20. Las lluvias afectaron a toda Cataluña y las más copiosas se dieron en el Pirineo, la Serralada Transversal y el litoral de la provincia de Barcelona. El segundo episodio se dio a finales del mes, pero en este caso las precipitaciones quedaron confinadas a las comarcas pirenaicas. Entre los datos más destacados están:

- Torán-Refugi dera Honeria: 40 mm el día 15
- Mataró: 38 mm el día 19
- Vall de Bianya: 31,4 mm el día 31
- Arenys de Mar: 30 mm el día 19
- Barcelona- Aeropuerto: 18,1 mm el día 20

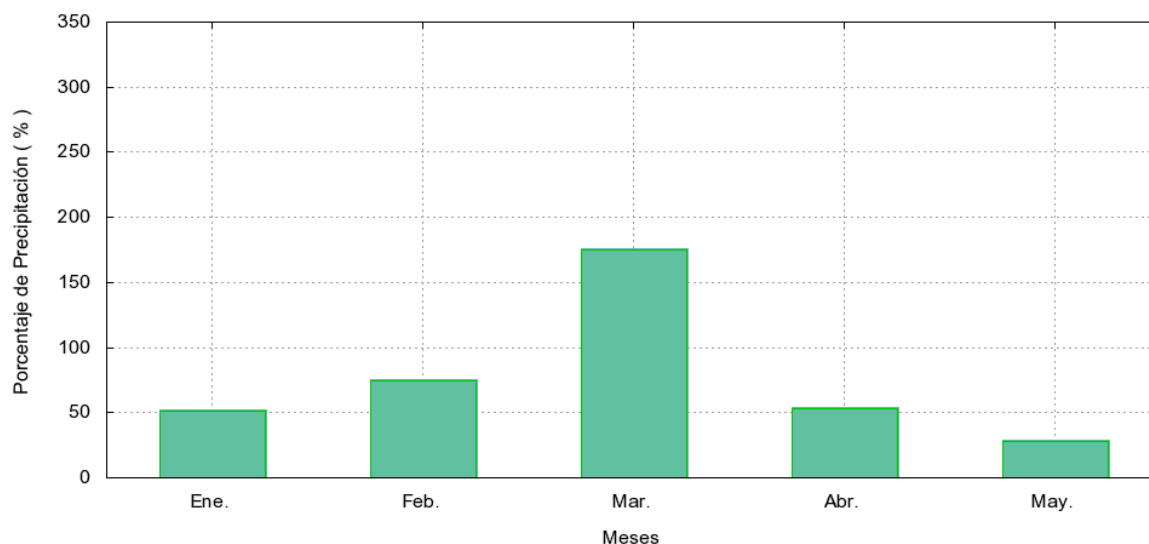




En las siguientes gráficas se observa la evolución temporal de las cantidades de precipitación en mm registradas por cada una de las estaciones de Cataluña durante este periodo.



Serie de porcentajes mensuales en Cataluña :año 2015



Barcelona, 16 junio de 2015

Nota: Los datos empleados para elaborar este avance climatológico trimestral son provisionales y están sujetos a una posterior validación