

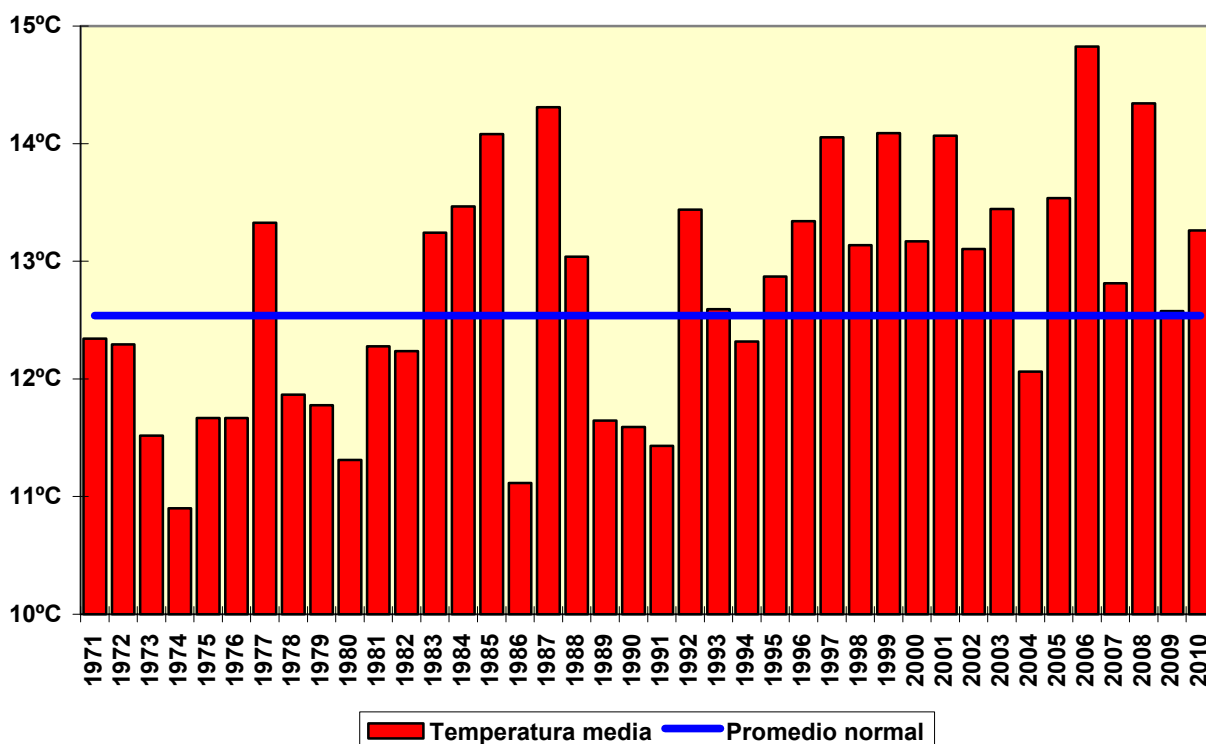


AVANCE CLIMATOLÓGICO DEL MES DE ABRIL DE 2010 EN LA COMUNIDAD VALENCIANA

El mes de **abril de 2010** ha sido un mes **cálido y normal en precipitaciones** en la Comunidad Valenciana. La cantidad media estimada de precipitación en abril ha sido de 45 l/m², lo que supone aproximadamente un **2% menos de precipitación** de lo que se considera normal en el mes, y ha sido 0.8°C más cálido de lo normal (media del periodo 1971-2000).

La temperatura media de abril de 2010 fue de 13.3°C que es **0.8°C más cálido de lo que se considera normal en abril** (promedio del periodo 1971 - 2000). El pasado mes de abril fue el decimocuarto más cálido de los últimos 40 años en la Comunidad Valenciana. Desde 1971, el mes de abril más frío fue el de 1974, con una temperatura media estimada de 10.9°C, y el más cálido, abril de 2006, con una media estimada de 14.8°C.

Figura 1
Evolución de la temperatura media en la Comunidad Valenciana en abril (1971-2010)

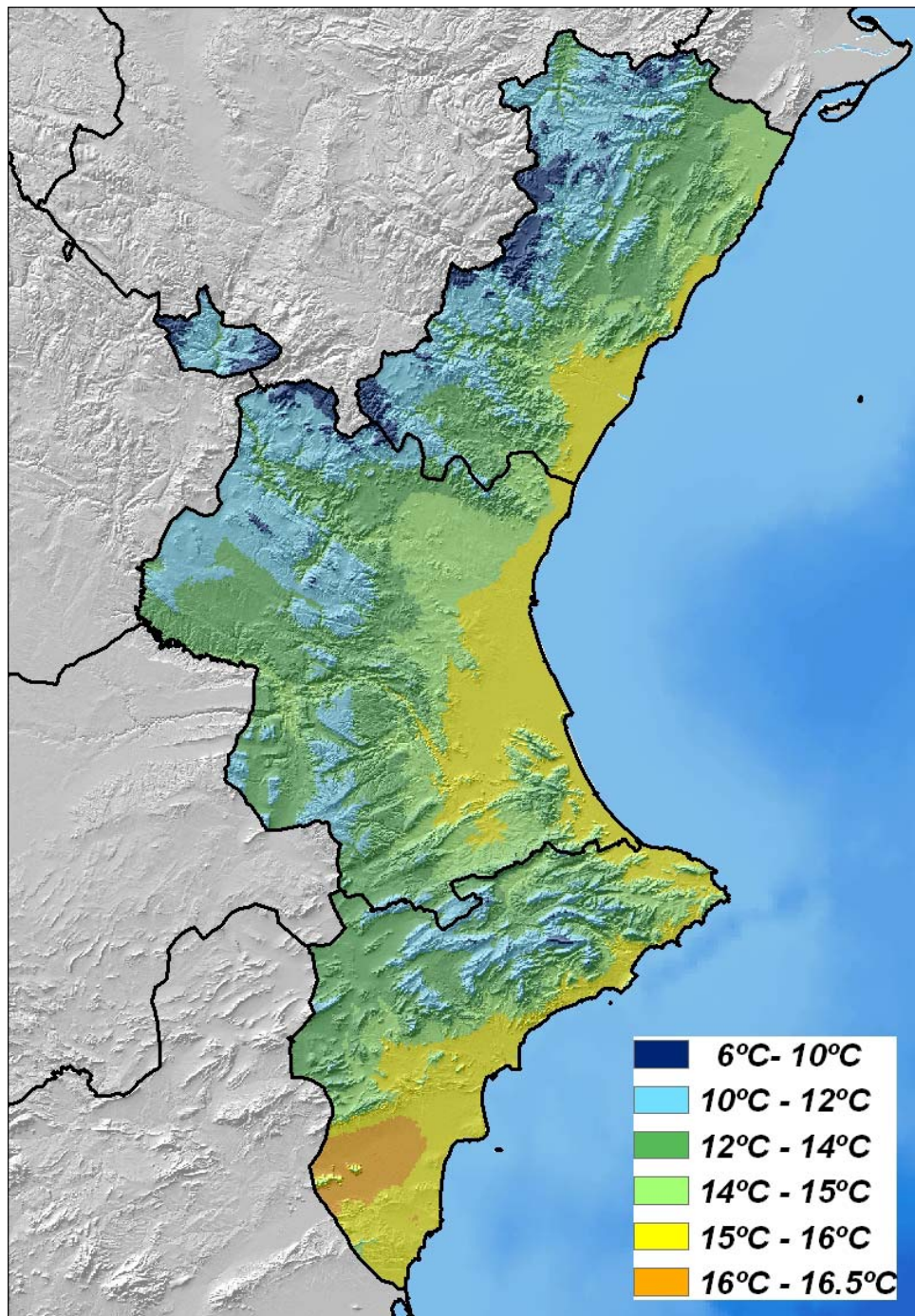


El día más frío del mes fue el día 14, con temperaturas próximas a 5°C a mediodía en el interior norte de Castellón, y que apenas superaron los 15°C en el litoral de la Comunidad. El día más cálido fue el 27, cuando se alcanzaron los 32.1°C en Orihuela y estuvieron próximas a los 30° en otras localidades de Alicante y Valencia.



AEMet

Figura 2
Temperatura media en la Comunidad Valenciana en abril de 2010

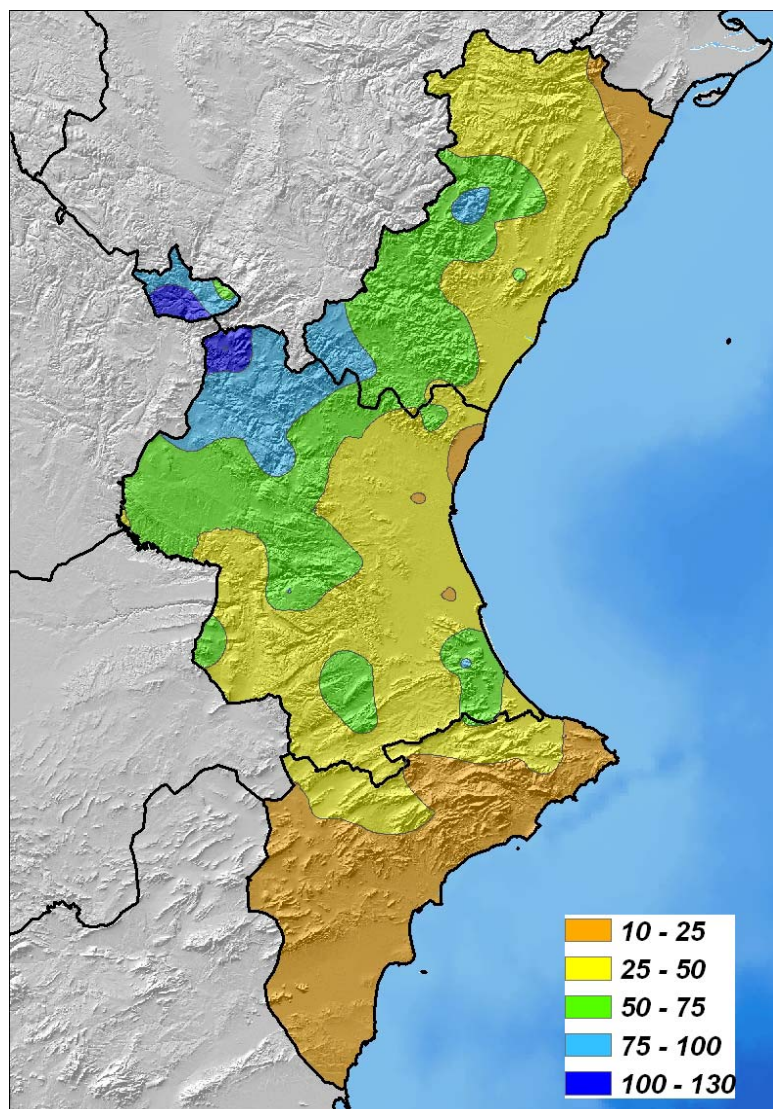


MINISTERIO
DE MEDIO AMBIENTE,
Y MEDIO RURAL Y MARINO

Agencia Estatal de Meteorología

La cantidad media estimada de precipitación en abril ha sido de 45 l/m² (figura 4), lo que supone aproximadamente un 2% menos de precipitación de lo que se considera normal en el mes. El máximo de precipitación acumulada en el mes de abril, con acumulados superiores a 100 l/m² se ha observado en comarcas del interior norte de Valencia, con más de 120 l/m² en Aras de los Olmos y Ademuz. En el otro extremo, la precipitación ha sido inferior a 25 l/m² en casi toda la provincia de Alicante y en el nordeste de Castellón y Valencia, con cantidades inferiores a 15 l/m² en Pinoso, Elche, Rojales, Xàbia, Novelda o Vinarós.

Figura 3
Precipitación acumulada en la Comunidad Valenciana en abril de 2010



MINISTERIO
DE MEDIO AMBIENTE,
Y MEDIO RURAL Y MARINO

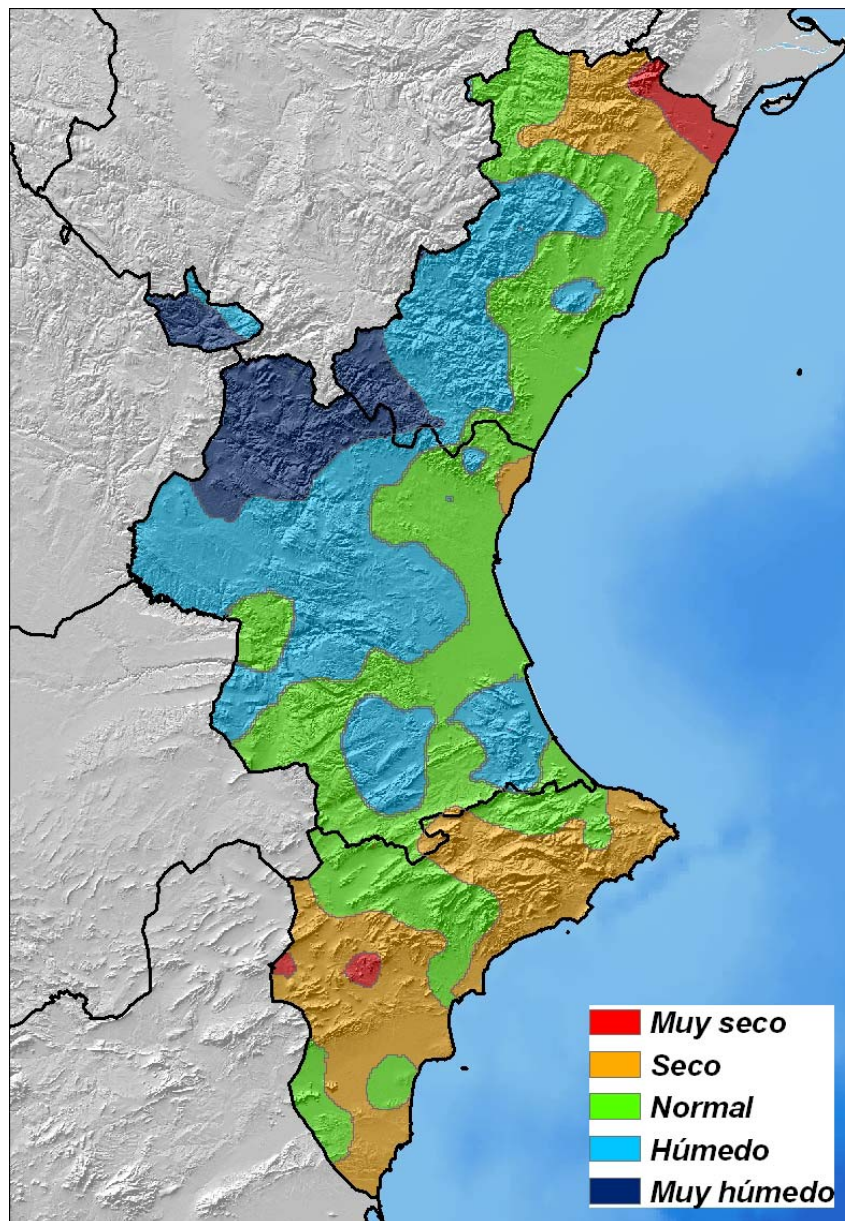
Agencia Estatal de Meteorología



AEMet

El mes ha sido húmedo o muy húmedo en gran parte del interior norte de Valencia y sur de Castellón, y seco en amplias zonas de Alicante y del tercio norte de Castellón, donde ha llegado a ser muy seco en el norte del Baix Maestrat.

Figura 4
Calificación climática del mes en la Comunidad Valenciana
(abril de 2010)



MINISTERIO
DE MEDIO AMBIENTE,
Y MEDIO RURAL Y MARINO

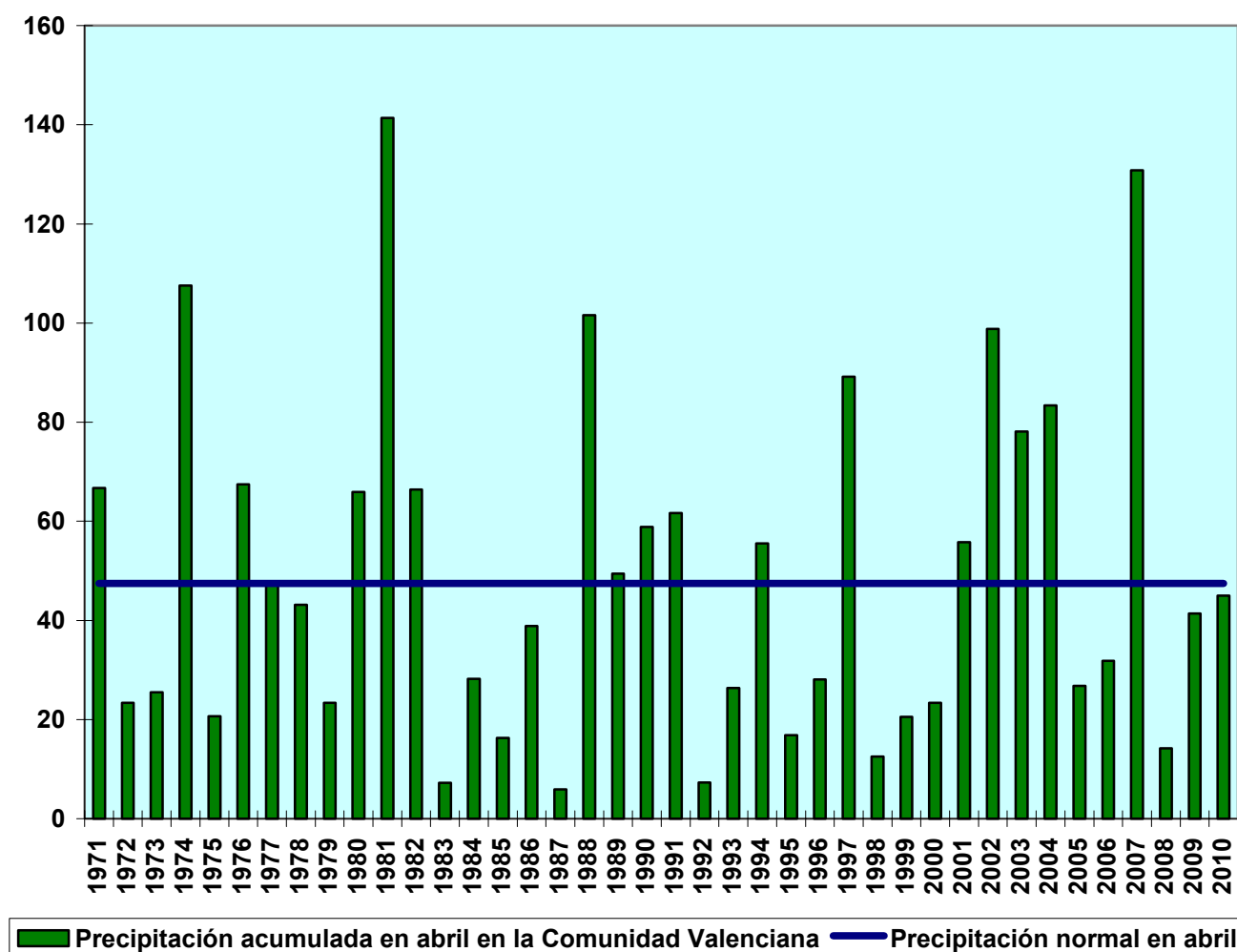
Agencia Estatal de Meteorología



AEMet

En evolución temporal, el mes de abril de 2010 ocupa una posición central en la serie de los últimos años (el decimonoveno más húmedo). Los más lluviosos fueron abril de 1981 y abril de 2007, y los más secos abril de 1983 y abril de 1987.

Figura 5
Evolución de la precipitación en la Comunidad Valenciana en abril
(1971 a 2010)



***Nota: Los datos empleados para elaborar este avance climatológico son provisionales y están sujetos a una posterior validación.**

Valencia a 30 de abril de 2010

MINISTERIO
DE MEDIO AMBIENTE,
Y MEDIO RURAL Y MARINO

Agencia Estatal de Meteorología