



GOBIERNO DE ESPAÑA

MINISTERIO DE MEDIO AMBIENTE Y MEDIO RURAL Y MARINO



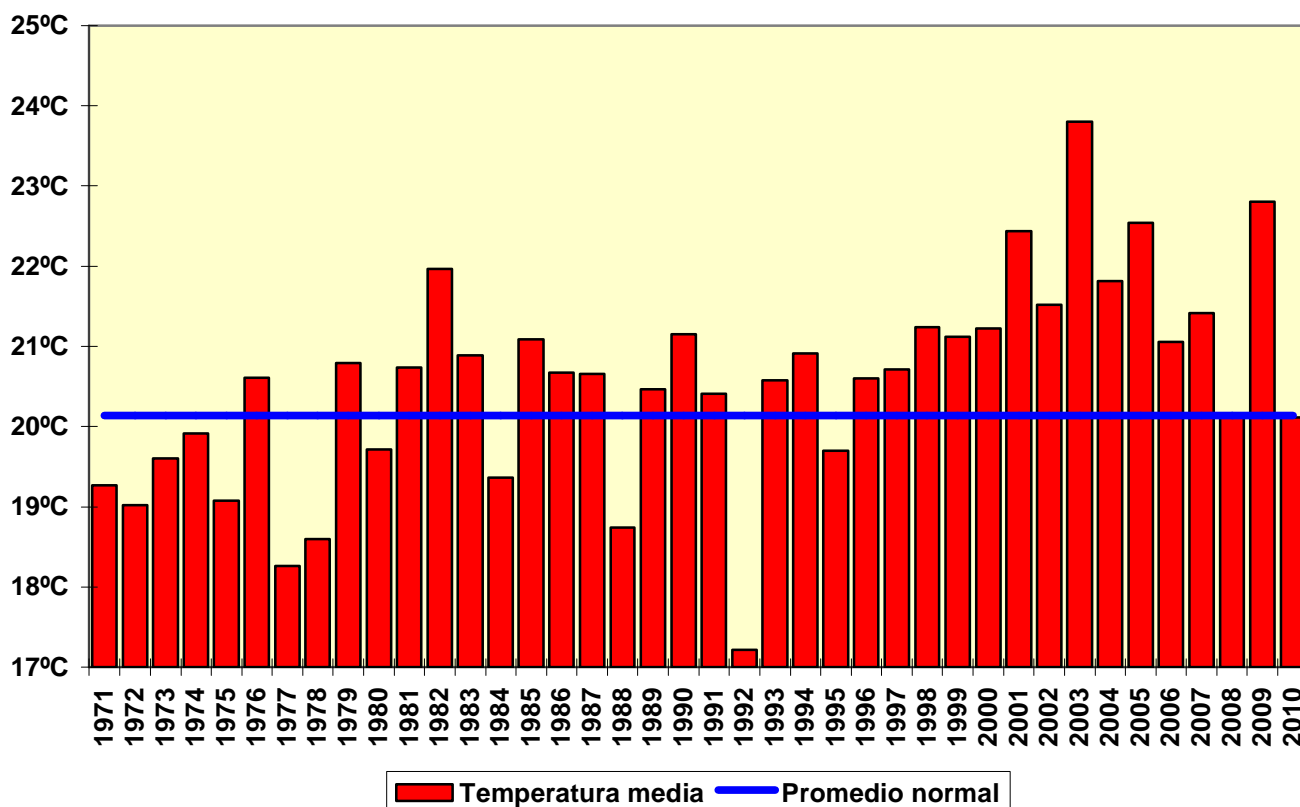
Delegación Territorial en la Comunidad Valenciana

AVANCE CLIMATOLÓGICO DE JUNIO DE 2010 EN LA COMUNIDAD VALENCIANA

El mes de **junio de 2010** ha sido un mes **muy húmedo y térmicamente normal** en la Comunidad Valenciana. La cantidad media estimada de precipitación en junio ha sido de 50 l/m², lo que supone aproximadamente un **60% más de precipitación** de lo que se considera normal en el mes, y la temperatura media estimada del mes, **20.1°C**, es igual que la temperatura normal en **junio** (media del periodo 1971-2000).

El pasado mes de junio fue el decimocuarto más frío de los últimos 40 años en la Comunidad Valenciana y, junto con junio de 2008, el mes de junio más frío de la actual década y el más frío desde 1995. Desde 1971, el mes de junio más frío fue el de 1992, con una temperatura media estimada de 17.2°C, y el más cálido, junio de 2003, con una media estimada de 23.8°C.

Figura 1
Evolución de la temperatura media en la Comunidad Valenciana en junio (1971-2010)



CORREO ELECTRONICO:

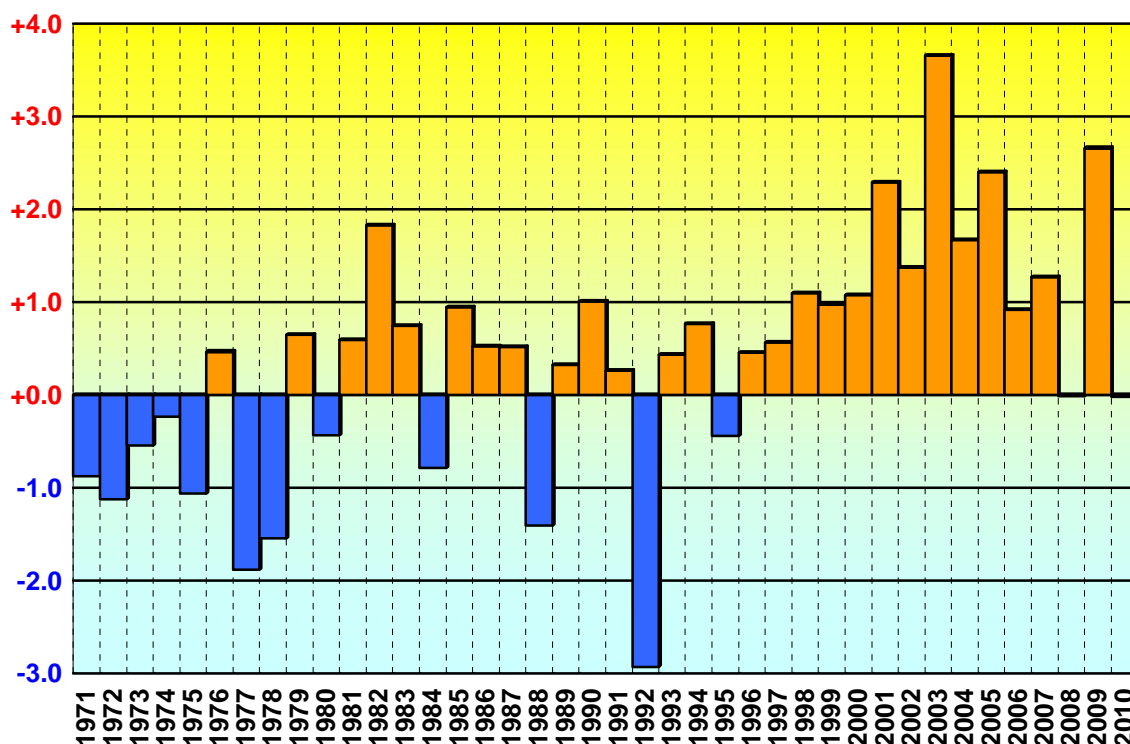
cmtval@inm.es

C/Botánico Cavanilles nº3
46071 - Valencia
Tfno: 963-690-836
Fax: 963-694-976



AEMet

Figura 2
Evolución de la anomalía de temperatura en la Comunidad Valenciana en junio



Resulta paradójico que el día más cálido del mes haya sido el día 1, cuando en el promedio climático suele ser el más frío. El día 1 se superaron los 36° en localidades del sur de Valencia como Carcaixent, Bicorp, Ontinyent y Xàtiva, donde la máxima fue de 37.3°C, la más alta de junio en la Comunidad Valenciana. A partir del día 2 la temperatura media de la Comunidad fue descendiendo suavemente hasta el día 15, día de tormentas generalizadas en la Comunidad Valenciana, y que fue el día más frío del mes. Desde el día 16 la temperatura media fue ascendiendo, pero no fue hasta el día 24 cuando nuevamente se alcanzaron los valores de temperatura que se consideran normales en esta parte del año, para llegar el día 30 a valores térmicos plenamente estivales, similares a los del día primero de mes.

La llegada tardía de las temperaturas altas se ha notado en el bajo número de noches con temperatura mínima por encima de 20°, lo que se denomina noche tropical. Entre mayo y junio en las capitales se han registrado 5 noches tropicales en Valencia, 4 en Castellón y 3 en Alicante, que es el valor más bajo de noches tropicales en estos meses desde 1994 en Valencia y Alicante, y desde 1996 en Castellón.

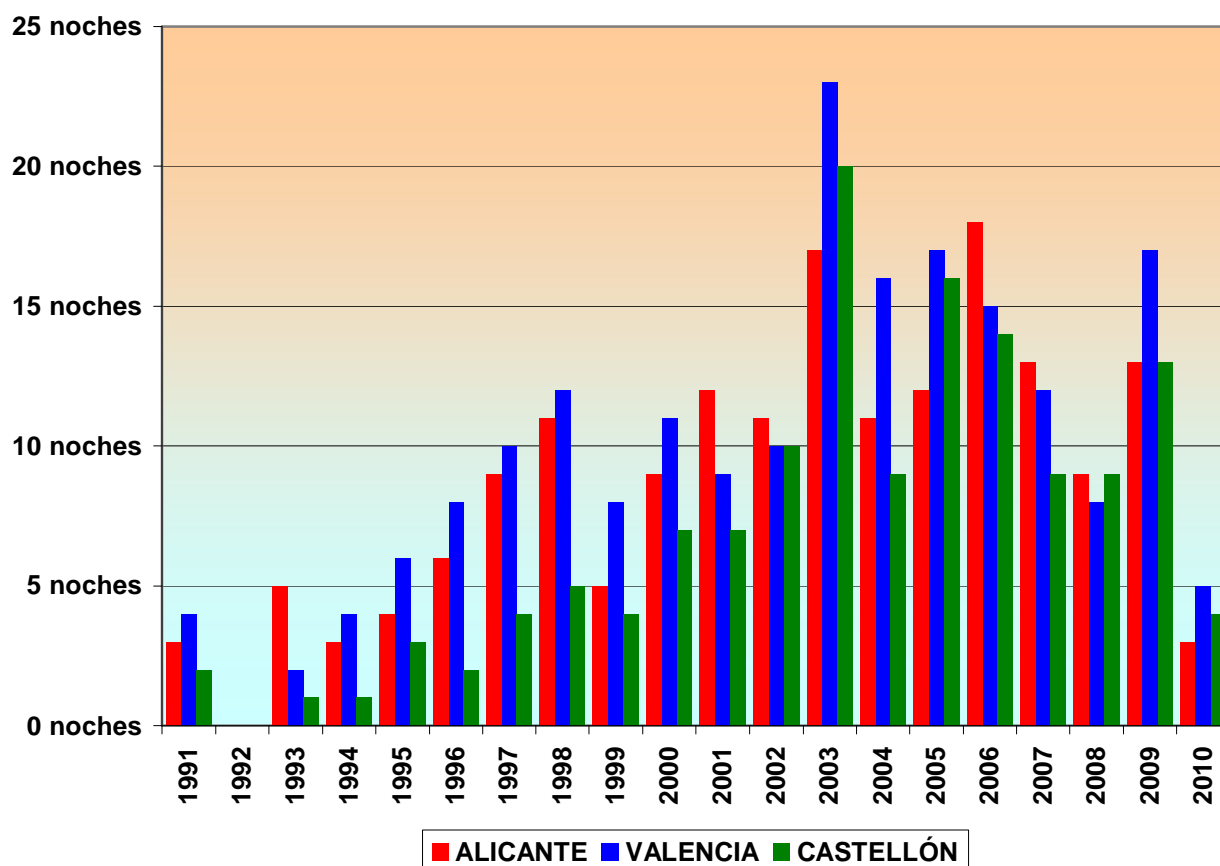
MINISTERIO
DE MEDIO AMBIENTE,
Y MEDIO RURAL Y MARINO

Agencia Estatal de Meteorología



AEMet

Figura 3
Número de noches tropicales en las capitales en mayo y junio (1991-2010)



MINISTERIO
DE MEDIO AMBIENTE,
Y MEDIO RURAL Y MARINO

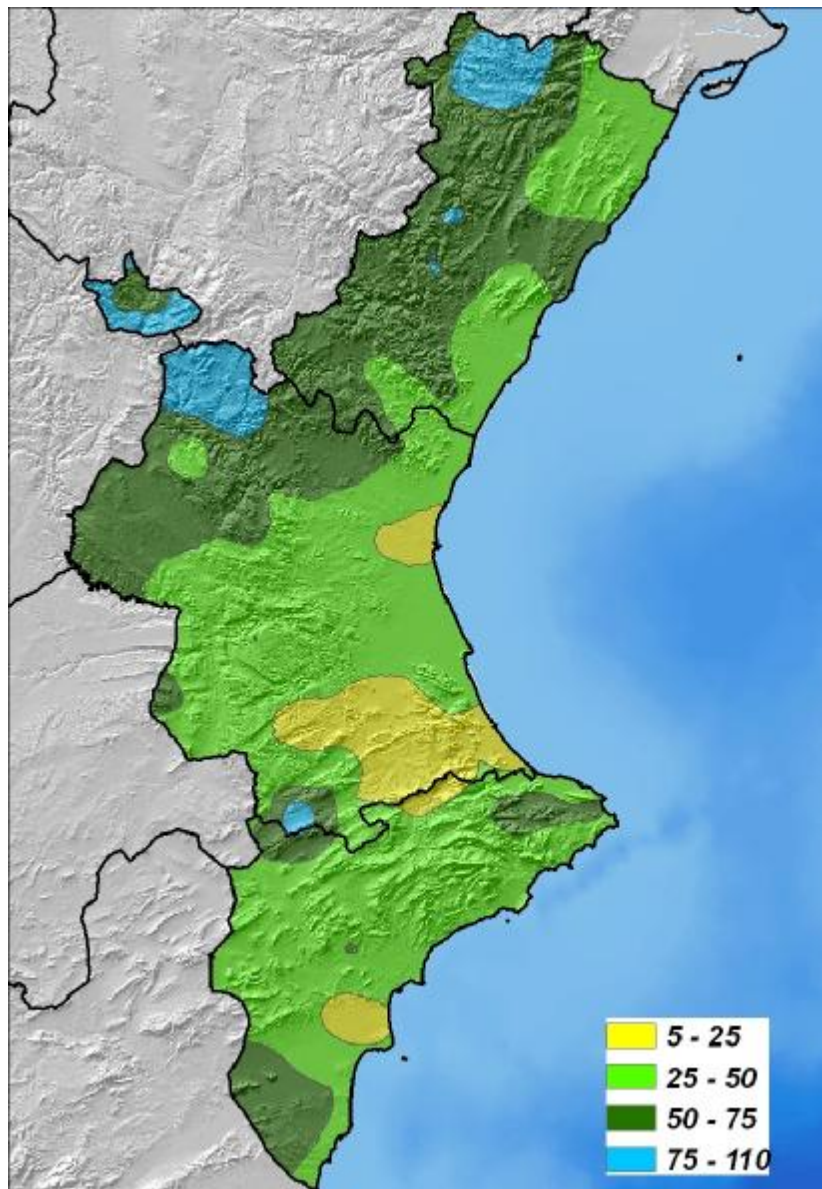
Agencia Estatal de Meteorología



AEMet

La cantidad media estimada de precipitación en junio ha sido de 50 l/m², lo que supone aproximadamente un **60% más de precipitación** de lo que se considera normal en el mes. El máximo de precipitación acumulada en el mes de junio, con valores superiores a 100 l/m² se ha observado en localidades del interior de Valencia, como Aras de los Olmos y Fontanars del Alforins, y el mínimo, con cantidades inferiores a 15 l/m² en localidades del sureste de Valencia como Oliva, Gandia, Xàtiva o la Pobla del Duc

Figura 4
Precipitación acumulada en la Comunidad Valenciana en junio de 2010



MINISTERIO
DE MEDIO AMBIENTE,
Y MEDIO RURAL Y MARINO

Agencia Estatal de Meteorología

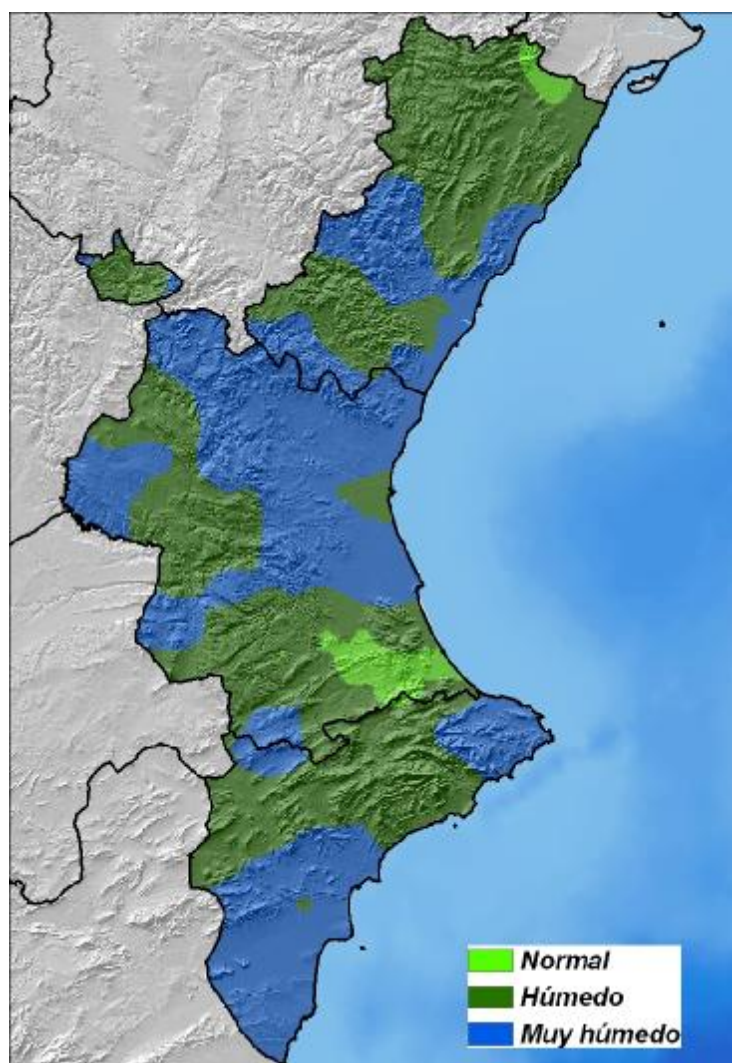


AEMet

Las precipitaciones estuvieron asociadas a tormenta y fueron más frecuentes los días 14 y 15. En esos días se llegaron a registrar en menos de 24 horas 60 l/m² en Denia, 57 l/m² en Orba, 52 en Fontanars, 44 en Jávea, 42 en Orihuela o 39 en Alicante. En la ciudad de Alicante ha sido el mes de junio más lluvioso desde 1992.

El mes ha sido húmedo o muy húmedo en casi toda la Comunidad, con la excepción del sureste de Valencia y extremo norte de Castellón donde ha sido normal.

Figura 5
Calificación climática del mes en la Comunidad Valenciana
(junio de 2010)



MINISTERIO
DE MEDIO AMBIENTE,
Y MEDIO RURAL Y MARINO

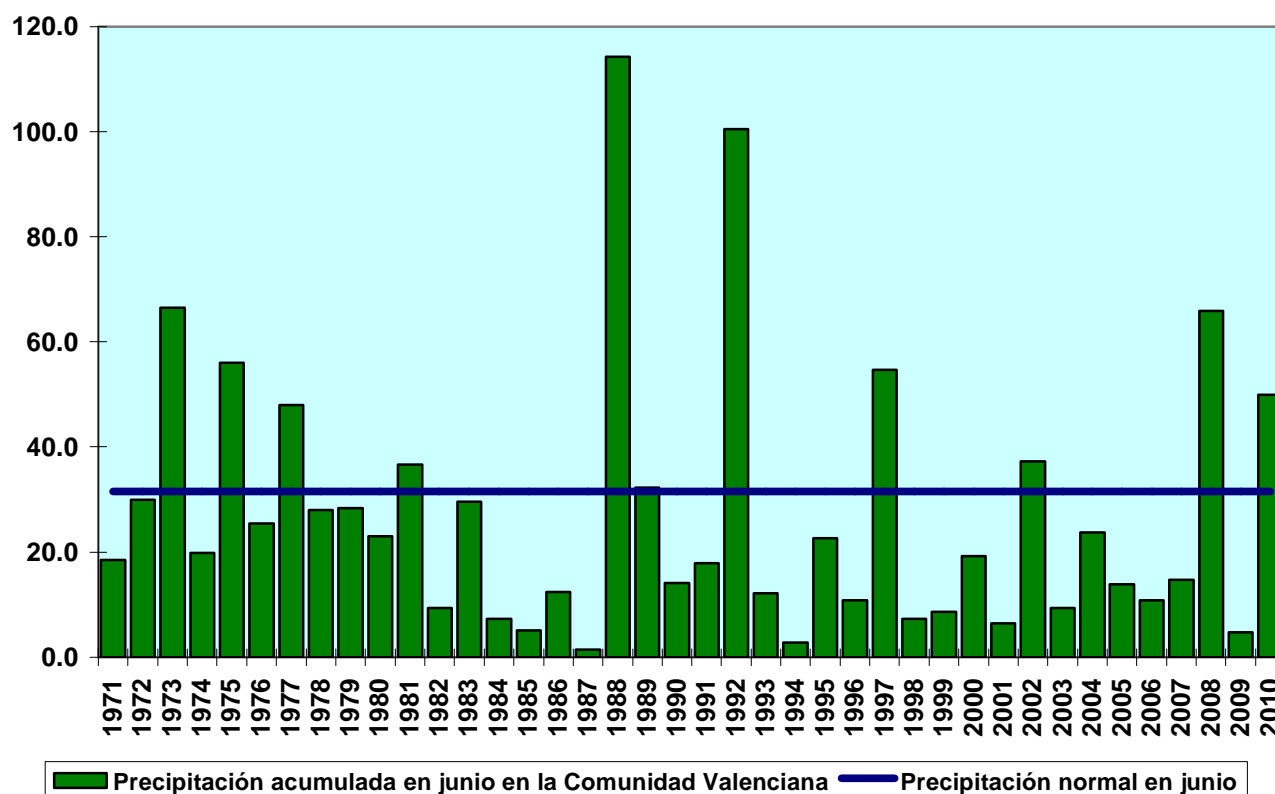
Agencia Estatal de Meteorología



AEMet

En evolución temporal, el mes de junio de 2010 ocupa el séptimo lugar entre los más húmedos de la serie de los últimos 40 años. Los más lluviosos fueron junio de 1988 y junio de 1992, y los más secos junio de 1987, junio de 1994 y junio de 2009.

Figura 6
Evolución de la precipitación en la Comunidad Valenciana en junio
(1971 a 2010)



**Nota: Los datos empleados para elaborar este avance climatológico son provisionales y están sujetos a una posterior validación.*

Valencia a 01 de julio de 2010

MINISTERIO
DE MEDIO AMBIENTE,
Y MEDIO RURAL Y MARINO

Agencia Estatal de Meteorología