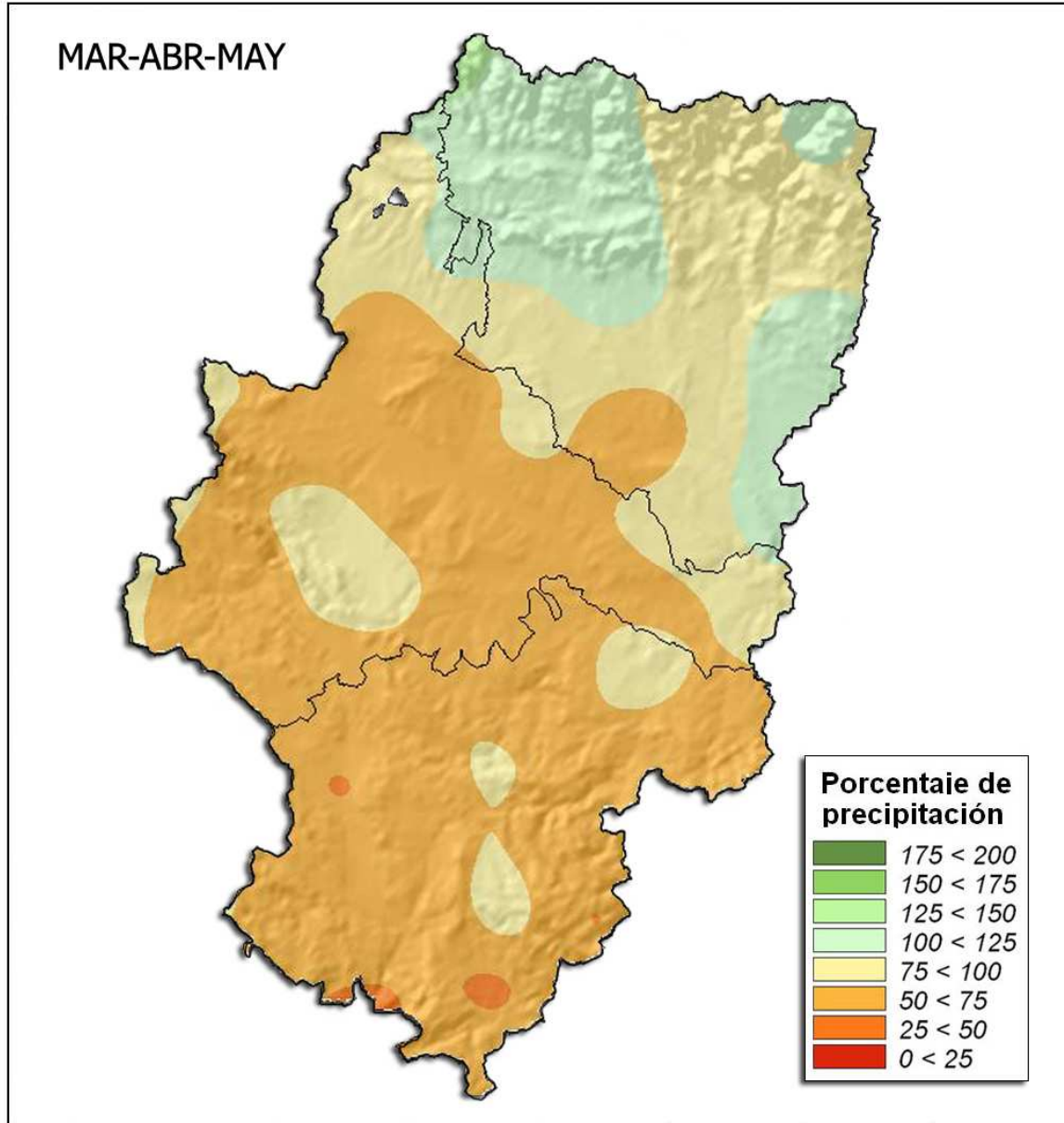




## AÑO AGRÍCOLA 2011-2012 Anomalía precipitaciones en ARAGÓN



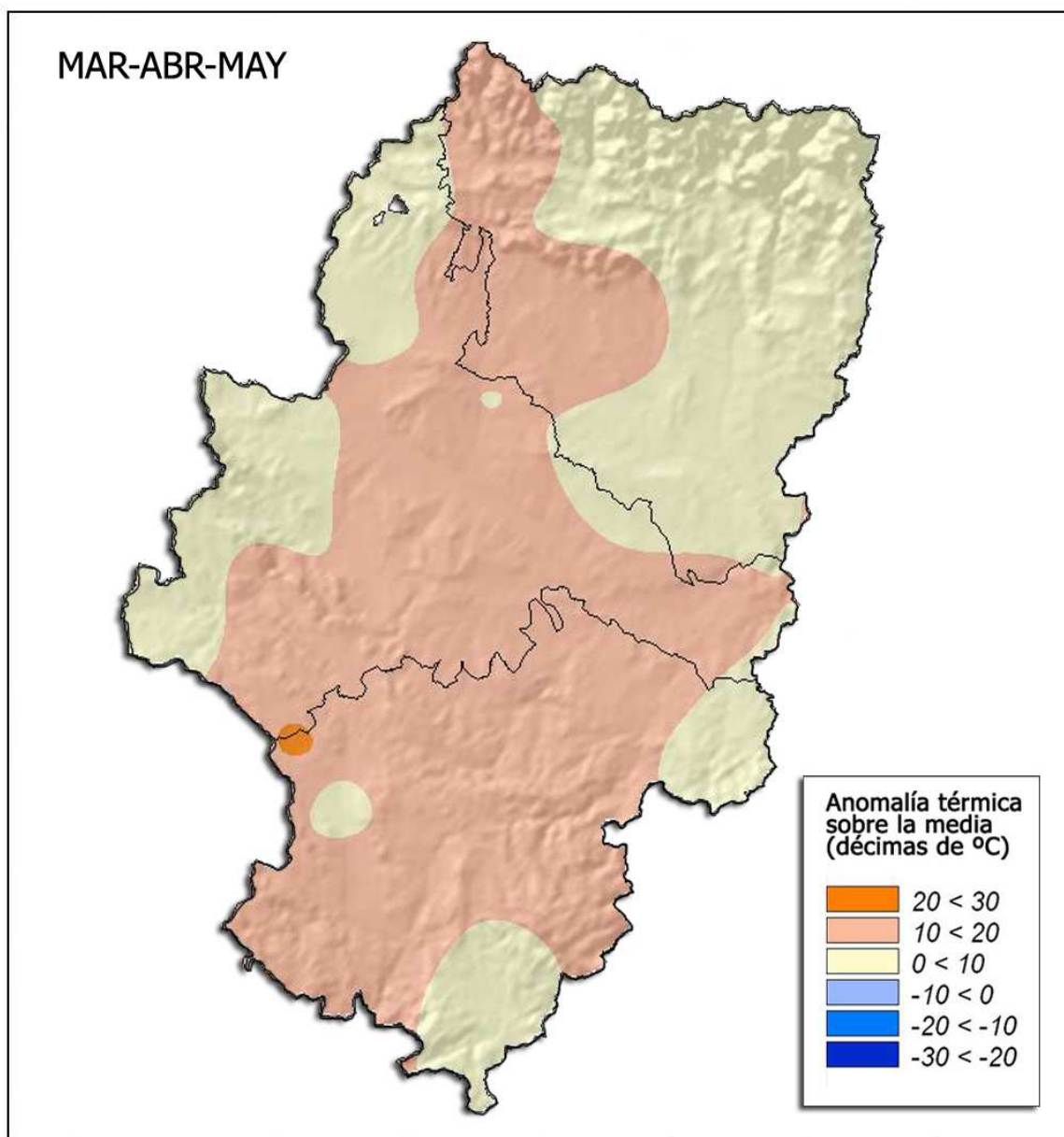
En términos generales, los porcentajes de precipitación acumulada en el pasado **trimestre** (periodo comprendido entre el **1 de marzo de 2012** y el **31 de mayo de 2012**) respecto de las medias de referencia (**1971-2000**), presentan para el conjunto de **Aragón** un promedio del **80%**. Marzo fue seco, abril fue húmedo y mayo fue muy seco, una alternancia que acabó por componer un carácter pluviométrico entre **normal** y **seco** al conjunto de la valoración estacional. La variación en su distribución territorial oscila entre totales pluviométricos, en relación a la normal, algo menores al **50%** en puntas de **Gúdar** y **Javalambre** y alrededor del **118%** en el **Alto Gállego**, con un déficit promedio de **-25 mm** para toda la Comunidad.

**PRIMAVERA 2012**  
**Precipitación en mm**

Estación	Altitud	Normal 1971-00	Total 2012 (M-A-M)	Anomalía (mm)	Porcentaje
<b>Zaragoza-Aepto.</b>	<b>247</b>	<b>98,4</b>	<b>58,7</b>	<b>-39,7</b>	<b>60</b>
Biel	760	242,2	248,0	5,8	102
Ejea	321	128,4	83,1	-45,3	65
Tarazona	470	125,4	95,1	-30,3	76
Borja	440	132,4	80,5	-51,9	61
Calatayud	600	114,6	70,6	-44,0	62
La Almunia	370	117,5	97,4	-20,1	83
Daroca	779	133,8	83,2	-50,6	62
Zuera	285	114,9	79,9	-35,0	70
La Almolida	491	124,0	95,8	-28,2	77
Caspe	200	99,5	71,7	-27,8	72
Aguarón	830	178,5	159,3	-19,2	89
Leciñena	410	119,3	97,8	-21,5	82
<b>Huesca-Monflorite</b>	<b>541</b>	<b>149,1</b>	<b>151,3</b>	<b>2,2</b>	<b>101</b>
Jaca	820	217,3	236,5	19,2	109
Canfranc-Estación	1160	463,7	494,5	30,8	107
Sabiñánigo	790	215,1	254,2	39,1	118
Yebra de Basa	910	231,8	271,3	39,5	117
Biescas	855	287,7	321,5	33,8	112
Refugio Góriz	2215	448,2	382,6	-65,6	85
Eriste	1100	280,5	286,2	5,7	102
Aínsa	530	227,8	197,0	-30,8	86
Barbastro	338	137,3	130,5	-6,8	95
Sariñena	275	117,5	73,7	-43,8	63
Tamarite	355	121,9	133,5	11,6	110
Fraga	170	109,1	124,0	14,9	114
<b>Teruel-Observatorio</b>	<b>900</b>	<b>112,1</b>	<b>65,6</b>	<b>-46,5</b>	<b>59</b>
Calamocha	889	129,1	88,3	-40,8	68
Monreal del Campo	930	117,3	59,0	-58,3	50
Montalbán	912	134,7	101,8	-32,9	76
Cueva Foradada-Oliete	541	115,3	80,3	-35,0	70
Albarracín	1120	113,8	81,4	-32,4	71
Mosqueruela	1510	193,1	99,4	-93,7	51
Sarrión	900	118,7	52,5	-66,2	44
Alcañiz	320	109,6	87,6	-22,0	80
Valderrobres	482	156,7	93,1	-63,6	59
Alcalá de la Selva	1404	158,4	128,3	-30,1	81
Manzanera	994	123,6	76,5	-47,1	62
Torrijas	1359	151,9	107,4	-44,5	71

# AÑO AGRÍCOLA 2011-2012

## Anomalía temperaturas en ARAGÓN



Las anomalías térmicas del pasado **trimestre** (periodo comprendido entre el **1 de marzo de 2012** y el **31 de mayo de 2012**), respecto a las medias del periodo de referencia (**1971-2000**), tuvieron un valor medio para todo **Aragón** de **+1,1° C**. Aunque abril fue frío, marzo y mayo se comportaron como cálido y muy cálido, respectivamente, componiendo un carácter **cálido** al conjunto estacional. La distribución espacial de estas anomalías, positivas en toda la Comunidad, muestra valores entre los **0,2° C** -en **Aínsa y Barbastro**- y los **2,2°** -en la **Laguna de Gallocanta**- por encima de las normales de referencia.

**PRIMAVERA 2012**  
**Temperatura en °C**

Estación	Altitud	Normal 1971-00	Media 2011-12 (D-E-F)	Anomalía
<b>Zaragoza-Aepto.</b>	<b>247</b>	<b>13,7</b>	<b>15,4</b>	<b>1,7</b>
Biel	760	10,0	11,1	1,1
Ejea	321	13,6	14,6	1,0
Tarazona	470	12,4	13,0	0,6
Borja	440	13,5	14,2	0,7
Alhama de Aragón	703	11,5	12,2	0,7
Calatayud	600	11,5	12,9	1,4
La Almunia	370	13,3	14,3	1,0
Daroca	779	10,8	12,1	1,3
Zuera	285	13,2	14,3	1,1
Caspe	200	14,5	15,8	1,3
Moneva Embalse	650	11,0	13,0	2,0
<b>Huesca-Monflorite</b>	<b>541</b>	<b>12,1</b>	<b>14,0</b>	<b>1,9</b>
Canfranc-Estación	1160	7,0	7,9	0,9
Jaca	820	10,0	11,3	1,3
Aragüés del Puerto	1120	8,9	10,3	1,4
Sabiñánigo	790	10,6	11,0	0,4
Biescas	855	9,4	10,1	0,7
Refugio Góriz	2215	2,5	3,3	0,8
Aínsa	530	11,8	12,1	0,3
Barbastro	338	12,8	13,1	0,3
La Sotonera	413	11,9	13,2	1,3
Almudévar	390	11,9	13,0	1,1
Sariñena	275	13,9	14,1	0,2
Tamarite	355	12,8	13,2	0,4
Fraga	170	15,0	16,0	1,0
Sopeira	760	10,6	12,1	1,5
<b>Teruel-Observatorio</b>	<b>900</b>	<b>10,3</b>	<b>11,6</b>	<b>1,3</b>
Bello	1006	8,8	11,0	2,2
Tornos	1018	9,2	11,0	1,8
Calamocha	889	9,2	10,9	1,7
Monreal del Campo	930	9,7	10,6	0,9
Montalbán	912	11,2	12,5	1,3
Cueva Foradada-Oliete	541	11,8	13,0	1,2
Albarracín	1120	8,8	10,1	1,3
Mosqueruela	1510	7,4	8,5	1,1
Sarrión	900	10,5	11,0	0,5
Alcañiz	320	12,5	14,0	1,5
Valderrobres	482	12,4	12,6	0,2

Zaragoza, 20 de junio de 2012

Los datos empleados son provisionales y están sujetos a una posterior validación.

©AEMET: Autorizado el uso de la información y su reproducción citando AEMET como autora de la misma