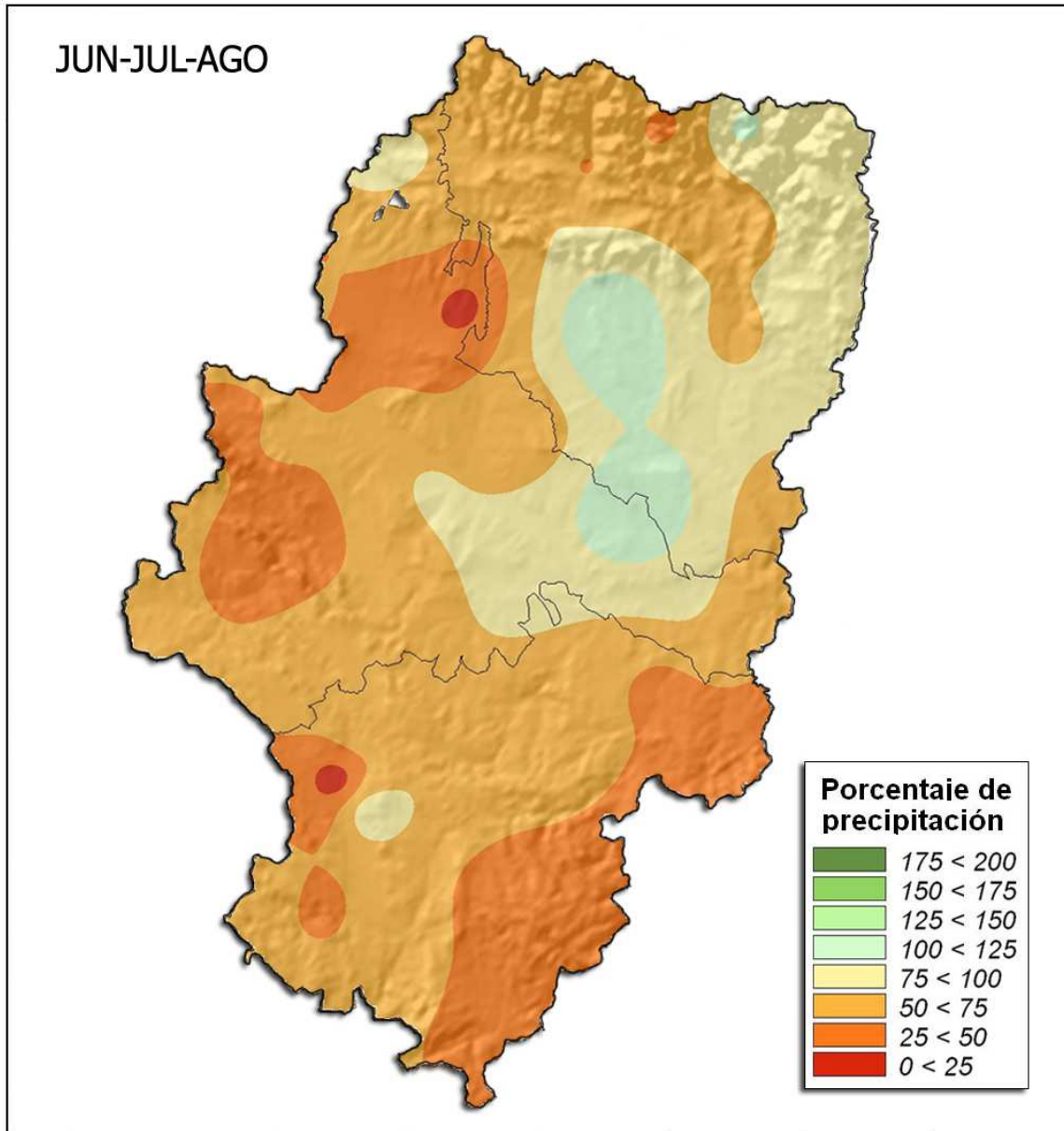




## AÑO AGRÍCOLA 2011-2012 Anomalía precipitaciones en ARAGÓN



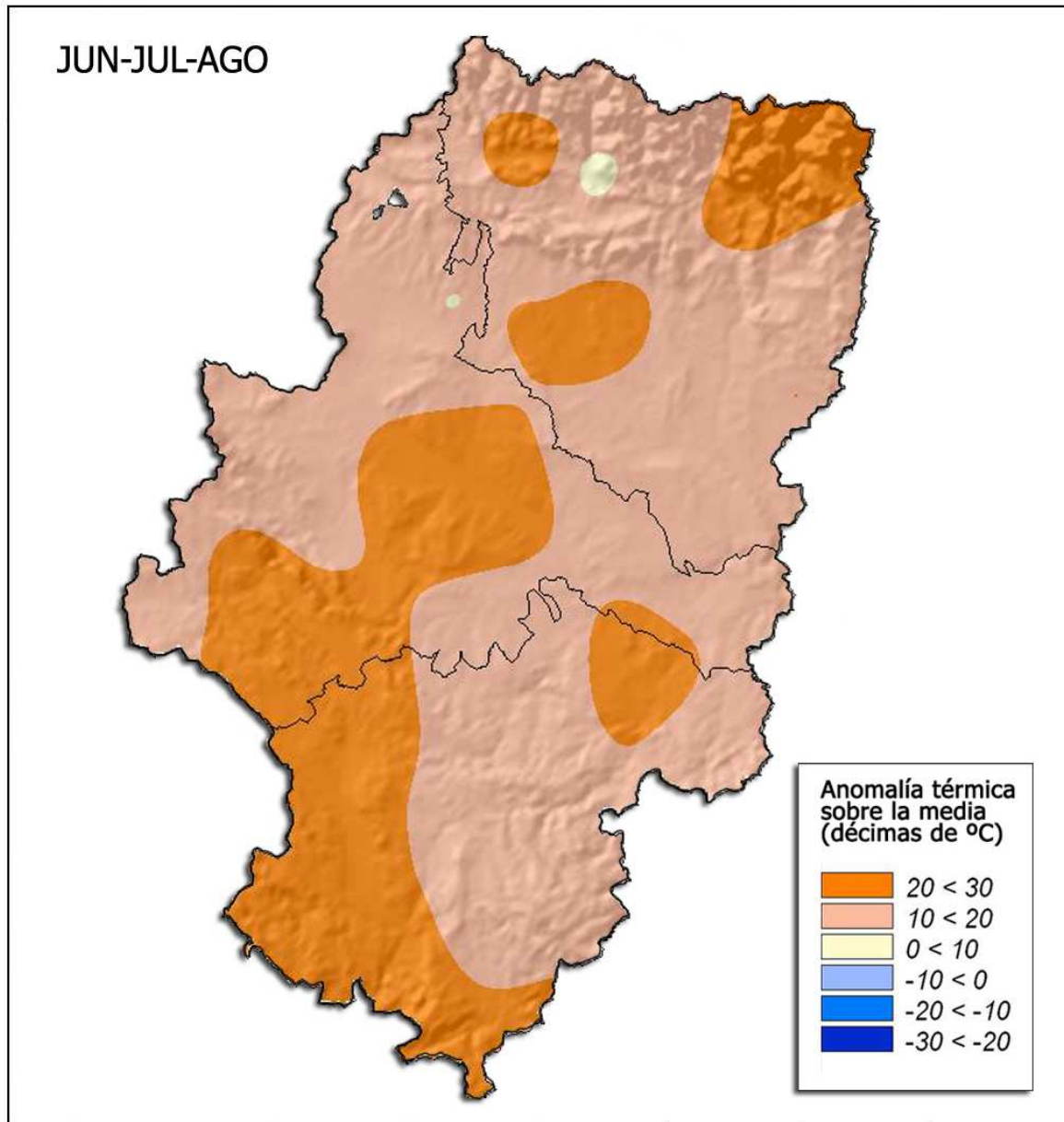
En términos generales, los porcentajes de precipitación acumulada en el pasado **trimestre** (periodo comprendido entre el **1 de junio de 2012** y el **31 de agosto de 2012**) respecto de las medias de referencia (**1971-2000**), presentan para el conjunto de **Aragón** un promedio del **60%**. Junio fue normal, julio fue seco y agosto fue muy seco, un discurrir que acabó por componer un carácter pluviométrico **seco** al conjunto de la valoración estacional. La variación en su distribución territorial oscila entre totales pluviométricos, en relación a la normal, menores al **25%** en puntos de las **Cinco Villas** y del **Jiloca** y del **121%** en la **Hoya de Huesca**, con un déficit promedio de **-52 mm** para toda la Comunidad.

**VERANO 2012**
**Precipitación en mm**

<b>Estación</b>	<b>Altitud</b>	<b>Normal 1971-00</b>	<b>Total 2012 (J-J-A)</b>	<b>Anomalia (mm)</b>	<b>Porcentaje</b>
<b>Zaragoza-Aepto.</b>	<b>247</b>	<b>66,3</b>	<b>50,5</b>	<b>-15,8</b>	<b>76</b>
Biel	760	144,6	64,0	-80,6	44
Ejea	321	94,9	43,9	-51,0	46
Tarazona	470	95,9	41,7	-54,2	43
Borja	440	96,7	53,0	-43,7	55
Calatayud	600	80,9	33,0	-47,9	41
La Almunia	370	82,8	38,1	-44,7	46
Daroca	779	108,8	63,8	-45,0	59
Atea	842	120,0	85,7	-34,3	71
Zuera	285	86,9	49,3	-37,6	57
La Almolida	491	72,0	85,9	13,9	119
Caspe	200	64,4	48,5	-15,9	75
Cetina	680	88,0	47,8	-40,2	54
Longares	530	92,1	55,4	-36,7	60
Leciñena	410	92,1	47,6	-44,5	52
Valpalmas	480	109,4	22,4	-87,0	20
Azuara	581	93,2	69,2	-24,0	74
<b>Huesca-Monflorite</b>	<b>541</b>	<b>107,2</b>	<b>129,8</b>	<b>22,6</b>	<b>121</b>
Jaca	820	155,0	88,8	-66,2	57
Canfranc-Estación	1160	306,3	215,9	-90,4	70
Bernués	920	156,0	115,1	-40,9	74
Sabiñánigo	790	177,0	88,0	-89,0	50
Yebra de Basa	910	203,8	122,2	-81,6	60
Biescas	855	227,5	125,5	-102,0	55
Refugio Góriz	2215	376,1	192,4	-183,7	51
Bielsa (Pineta)	990	296,1	299,4	3,3	101
Eriste	1100	241,8	220,5	-21,3	91
Aínsa	530	181,4	107,0	-74,4	59
Graus	480	137,6	106,3	-31,3	77
Barbastro	338	91,2	66,7	-24,5	73
Sariñena	275	99,8	99,7	-0,1	100
Tamarite	355	78,2	63,5	-14,7	81
Fraga	170	68,2	37,7	-30,5	55
<b>Teruel-Observatorio</b>	<b>900</b>	<b>109,2</b>	<b>74,8</b>	<b>-34,4</b>	<b>69</b>
Calamocha	889	111,9	73,2	-38,7	65
Monreal del Campo	930	112,9	23,9	-89,0	21
Bueña	1230	126,2	108,7	-17,5	86
Montalbán	912	133,1	80,4	-52,7	60
Cueva Foradada-Oliete	541	108,3	73,4	-34,9	68
Orihuela del Tremedal	1450	123,7	70,2	-53,5	57
Albarracín	1120	101,6	45,8	-55,8	45
Cedrillas	1347	145,3	60,7	-84,6	42
Mosqueruela	1510	175,4	75,2	-100,2	43
Sarrión	900	132,2	40,5	-91,7	31
Alcañiz	320	73,0	33,0	-40,0	45
Valderrobres	482	124,7	55,8	-68,9	45
Alcorisa	632	113,7	64,9	-48,8	57
Pena-Embalse	620	110,3	34,7	-75,6	31
Griegos	1601	123,6	78,7	-44,9	64
Alcalá de la Selva	1404	153,8	50,8	-103,0	33
Manzanera	994	115,6	53,2	-62,4	46
Torrijas	1359	129,3	49,0	-80,3	38

# AÑO AGRÍCOLA 2011-2012

## Anomalía temperaturas en ARAGÓN



Las anomalías térmicas del pasado **trimestre** (periodo comprendido entre el **1 de junio de 2012** y el **31 de agosto de 2012**), respecto a las medias del periodo de referencia (**1971-2000**), tuvieron un valor promedio para todo **Aragón** de **+1,9 °C**. Junio fue extremadamente cálido, julio fue normal y agosto volvió a ser cercano a extremadamente cálido; discurrir que acabó por componer un carácter **muy cálido** al conjunto estacional. La distribución espacial de estas anomalías, positivas en toda la Comunidad, muestra valores entre cerca de **1,0 °C** -en **Sabiñánigo** y **Valpalmas**- y de **2,7 °C** -en **Eriste** y **Laguna de Gallocanta**- por encima de las normales de referencia.

**VERANO 2012****Temperatura en °C**

<b>Estación</b>	<b>Altitud</b>	<b>Normal 1971-00</b>	<b>Media 2012 (J-J-A)</b>	<b>Anomalía</b>
<b>Zaragoza-Aepto.</b>	<b>247</b>	<b>23,4</b>	<b>25,9</b>	<b>2,5</b>
Biel	760	19,6	20,9	1,3
Ejea	321	23,1	24,3	1,2
Tarazona	470	21,1	22,8	1,7
Borja	440	22,8	24,3	1,5
Alhama de Aragón	703	21,9	23,8	1,9
Calatayud	600	21,4	23,8	2,4
La Almunia	370	22,3	24,1	1,8
Daroca	779	21,0	23,5	2,5
Caspe	200	24,4	26,3	1,9
Valpalmas	480	22,7	23,7	1,0
<b>Huesca-Monflorite</b>	<b>541</b>	<b>22,2</b>	<b>24,4</b>	<b>2,2</b>
Canfranc-Estación	1160	16,3	17,9	1,6
Jaca	820	19,4	21,9	2,5
Sabiñánigo	790	20,5	21,4	0,9
Refugio Góriz	2215	11,7	13,1	1,4
Eriste	1100	16,0	18,7	2,7
Aínsa	530	21,3	23,3	2,0
Barbastro	338	23,0	24,6	1,6
La Sotonera	413	22,0	24,0	2,0
Sariñena	275	23,3	24,9	1,6
Tamarite	355	23,1	25,2	2,1
Fraga	170	24,9	26,1	1,2
Puente de Montañana	535	21,0	22,3	1,3
Sopeira	760	20,4	22,3	1,9
<b>Teruel-Observatorio</b>	<b>900</b>	<b>20,4</b>	<b>22,9</b>	<b>2,5</b>
Bello	1006	19,0	21,7	2,7
Calamocha	889	19,3	21,9	2,6
Monreal del Campo	930	20,3	22,5	2,2
Montalbán	912	20,8	22,5	1,7
Muniesa	780	21,2	22,6	1,4
Albarracín	1120	19,1	21,8	2,7
Cedrillas	1347	17,4	18,7	1,3
Mosqueruela	1510	17,9	19,7	1,8
Alcañiz	320	22,0	24,4	2,4
Valderrobres	482	21,8	23,3	1,5

Zaragoza, 20 de septiembre de 2012

Los datos empleados son provisionales y están sujetos a una posterior validación.

©AEMET: Autorizado el uso de la información y su reproducción citando AEMET como autora de la misma