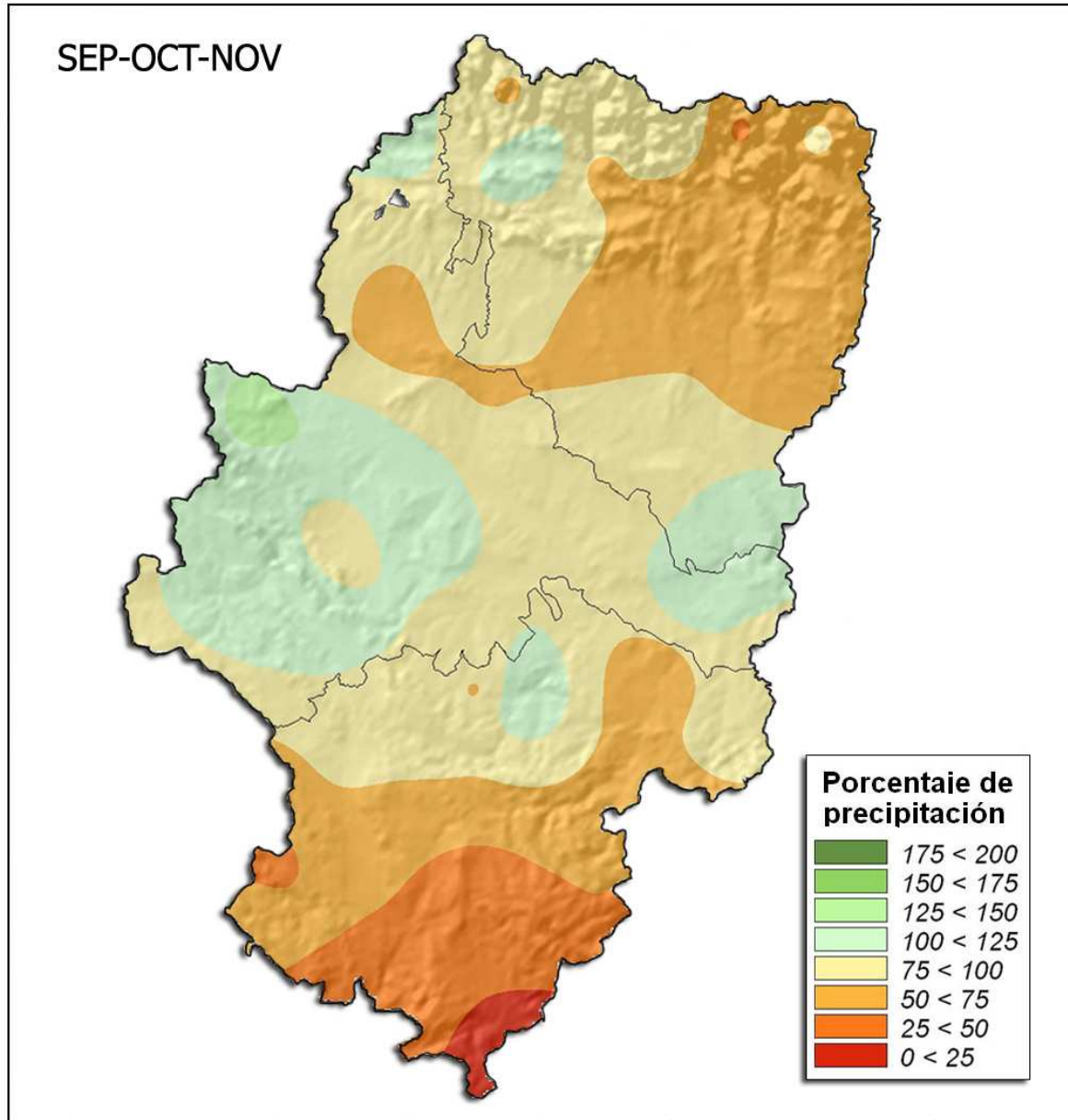




AÑO AGRÍCOLA 2013-2014 Anomalía precipitaciones en ARAGÓN



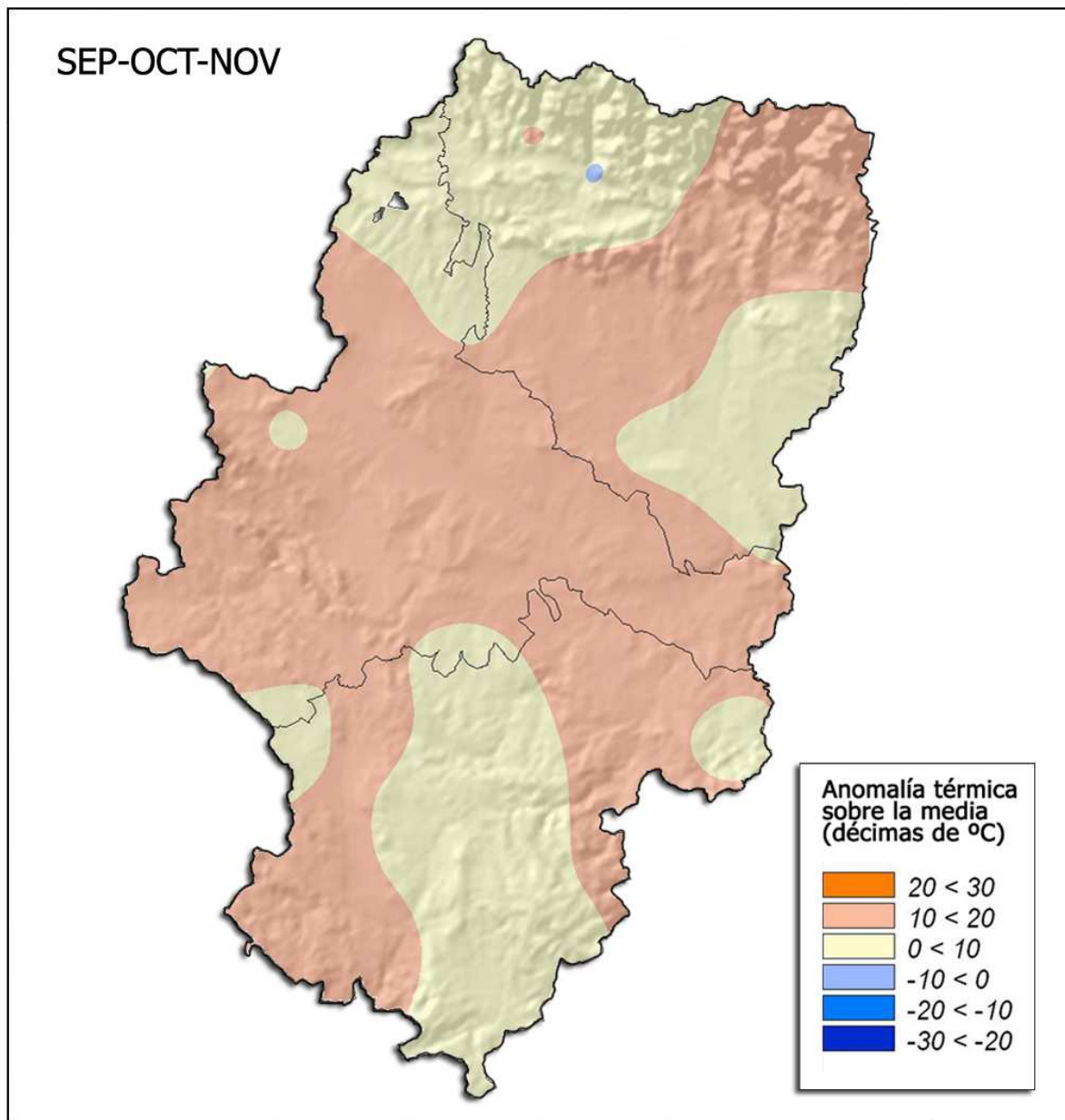
En términos generales, los porcentajes de precipitación acumulada en el pasado **trimestre** (periodo comprendido entre el **1 de septiembre** y el **30 de noviembre de 2013**) con respecto a las medias de referencia (**1971-2000**) presentan para el conjunto de **Aragón** un promedio del **80%**. Aunque septiembre y octubre fueron secos, el comportamiento húmedo de noviembre acabó por configurar un carácter pluviométrico **entre normal y seco** al cómputo de la valoración estacional. La variación en su distribución territorial oscila entre totales pluviométricos, en relación a la normal, de alrededor del **30%** en **Teruel** y **Javalambre** y cercanos al **130%** en **Tarazona** y **el Moncayo**, con un déficit promedio de **-38 mm** para toda la Comunidad.

OTOÑO 2013**Precipitación en mm**

Estación	Altitud (m)	Normal 1971-00	Total 2013 (S-O-N)	Anomalía	Porcentaje
Zaragoza-Aepto.	247	87,0	94,1	7,1	108
Ejea	321	130,3	76,7	-53,6	59
Tarazona	470	85,5	110,5	25,0	129
Borja	440	105,1	134,5	29,4	128
Calatayud	600	78,6	96,2	17,6	122
La Almunia	370	87,9	81,7	-6,2	93
Daroca	779	101,6	104,8	3,2	103
Zuera	285	105,0	77,3	-27,7	74
Caspe	200	107,3	113,8	6,5	106
Leciñena	410	105,7	83,7	-22,0	79
Valpalmas	480	154,4	141,3	-13,1	92
Huesca-Pirineos	541	157,4	111,4	-46,0	71
Jaca	820	236,4	278,8	42,4	118
Aragüés del Puerto	1120	382,1	279,6	-102,5	73
Canfranc-Estación	1160	550,1	475,8	-74,3	86
Sabiñánigo	790	238,5	181,2	-57,3	76
Biescas	855	340,0	276,0	-64,0	81
Refugio Góriz	2215	560,4	515,2	-45,2	92
Bielsa (Pineta)	990	417,6	199,2	-218,4	48
Eriste	1100	293,6	219,6	-74,0	75
Aínsa	530	230,7	158,2	-72,5	69
Barbastro	338	144,3	101,3	-43,0	70
Sariñena	275	122,2	102,3	-19,9	84
Tamarite	355	121,6	72,7	-48,9	60
Fraga	170	103,2	120,8	17,6	117
Teruel-Observatorio	900	100,8	44,2	-56,6	44
Calamocha	889	98,6	79,8	-18,8	81
Monreal del Campo	930	92,4	71,1	-21,3	77
Montalbán	912	110,7	89,2	-21,5	81
Muniesa	780	107,8	83,8	-24,0	78
Cueva Foradada-Oliete	541	103,4	124,2	20,8	120
Orihuela del Tremedal	1450	153,5	63,4	-90,1	41
Albarracín	1120	94,9	52,0	-42,9	55
Cedrillas	1347	131,8	39,4	-92,4	30
Mosqueruela	1510	188,0	86,4	-101,6	46
Alcañiz	320	103,3	57,2	-46,1	55
Valderrobres	482	158,9	148,2	-10,7	93
Griegos	1601	188,3	119,0	-69,3	63
Alcalá de la Selva	1404	141,6	58,1	-83,5	41

AÑO AGRÍCOLA 2013-2014

Anomalía temperaturas en ARAGÓN



Las anomalías térmicas del pasado **trimestre** (periodo comprendido entre el **1 de septiembre** y el **30 de noviembre de 2013**), con respecto a las medias de referencia (**1971-2000**), tuvieron un valor medio para todo **Aragón** de **+1,0 °C**. Septiembre fue cálido, octubre fue muy cálido y noviembre fue normal, acabando por componer un comportamiento **cálido** al conjunto estacional. La distribución espacial de estas anomalías muestra un rango entre valores prácticamente nulos (**0 °C**) en el **Alto Gállego** y cercanos a **+2,0 °C** en la **Hoya de Huesca** y **Bajo Aragón-Caspe** con respecto a las normales climatológicas del periodo.

OTOÑO 2013

Temperatura en °C

Estación	Altitud (m)	Normal 1971-00	Media 2013 (S-O-N)	Anomalía
Zaragoza-Aeropuerto	247	15,4	17,1	1,7
Ejea	321	14,6	15,9	1,3
Tarazona	470	13,6	15,0	1,4
Borja	440	15,1	16,0	0,9
Alhama de Aragón	703	13,4	14,5	1,2
Calatayud	600	13,5	15,3	1,8
La Almunia	370	14,9	16,2	1,3
Daroca	779	13,0	14,2	1,1
Zuera	285	14,8	16,0	1,1
Caspe	200	16,0	17,9	1,9
Valpalmas	480	14,3	15,0	0,7
Huesca-Pirineos	541	14,2	16,1	1,9
Canfranc-Estación	1160	9,7	10,2	0,4
Jaca	820	12,4	13,1	0,7
Castiello de Jaca	885	10,8	11,9	1,1
Aragüés del Puerto	1120	11,9	12,4	0,5
Sabiñánigo	790	12,9	12,8	0,0
Refugio Góriz	2215	5,7	6,1	0,3
Bielsa	990	10,2	11,5	1,3
Aínsa	530	12,8	14,1	1,3
Barbastro	338	14,5	15,6	1,0
Almudévar	390	14,0	15,4	1,4
Sariñena	275	14,5	15,4	0,9
Tamarite	355	14,4	15,1	0,7
Fraga	170	16,6	17,2	0,6
Teruel-Observatorio	900	12,5	13,6	1,1
Bello	1006	11,4	11,9	0,5
Calamocha	889	11,7	13,1	1,5
Monreal del Campo	930	11,1	12,2	1,1
Montalbán	912	13,3	13,6	0,3
Muniesa	780	13,6	14,3	0,7
Albarracín	1120	11,2	12,4	1,2
Cedrillas	1347	10,3	10,6	0,3
Mosqueruela	1510	10,0	10,9	0,8
Alcañiz	320	14,1	15,9	1,8
Valderrobres	482	13,9	14,4	0,6

Zaragoza, 19 de diciembre de 2013

Los datos empleados son provisionales y están sujetos a una posterior validación.

©AEMET: Autorizado el uso de la información y su reproducción citando AEMET como autora de la misma