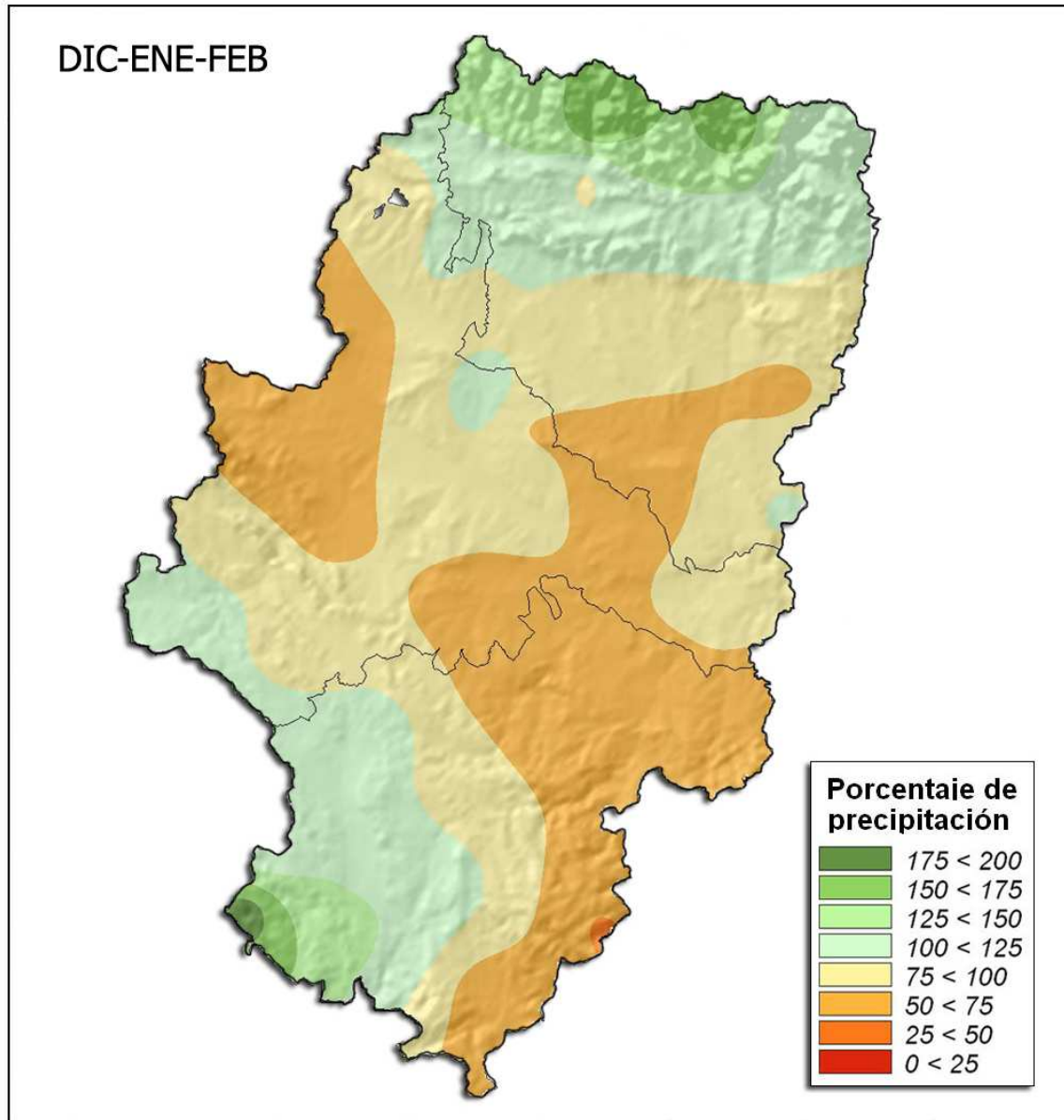




AÑO AGRÍCOLA 2013-2014 Anomalía precipitaciones en ARAGÓN



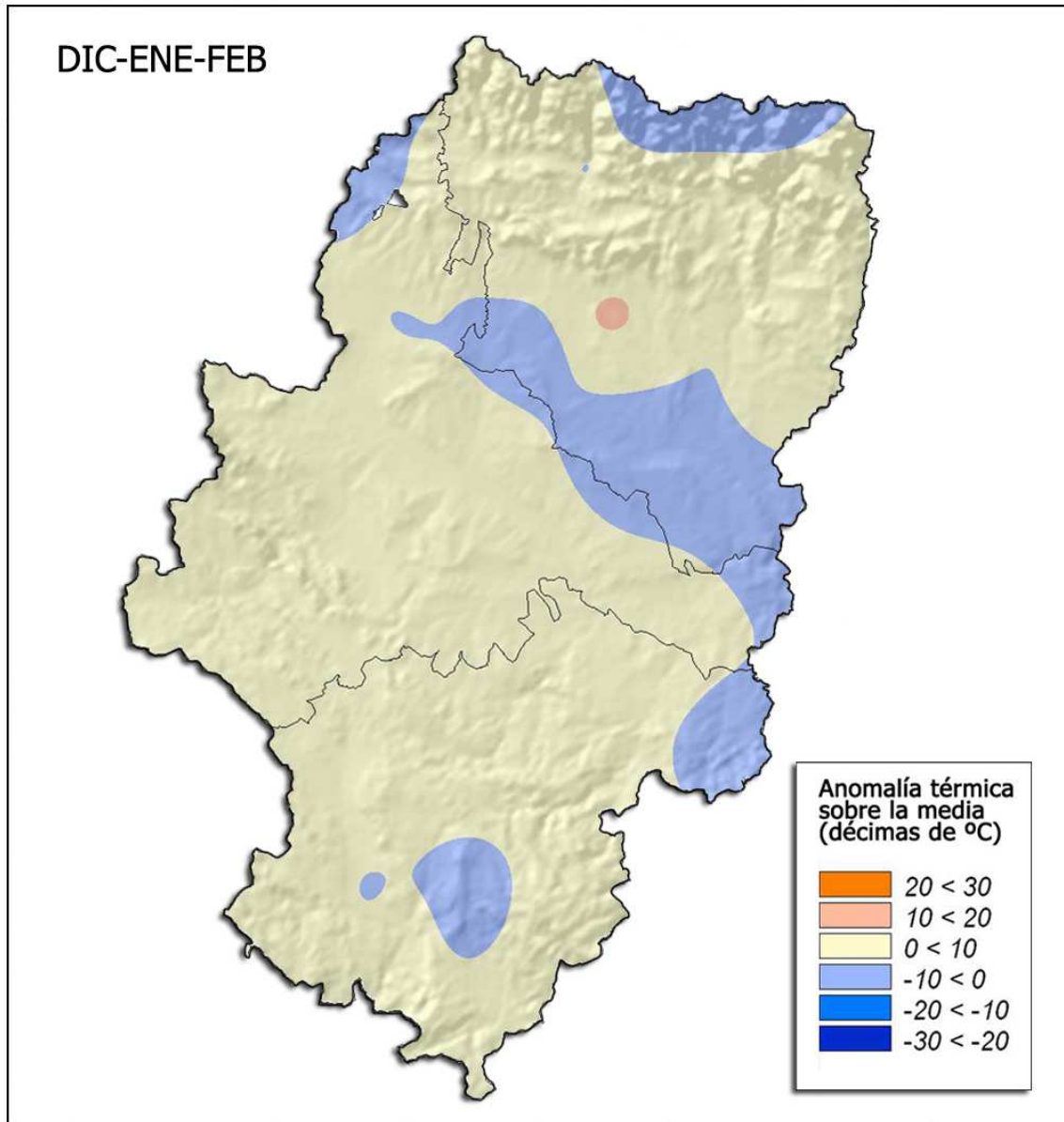
En términos generales, los porcentajes de precipitación acumulada en el pasado **trimestre** (periodo comprendido entre el **1 de diciembre de 2013** y el **28 de febrero de 2014**), con respecto a las medias de referencia (**1971-2000**), presentan para el conjunto de **Aragón** un promedio del **95%**. Aunque diciembre fue seco, el comportamiento húmedo de enero y febrero acabaron por componer un carácter pluviométrico **normal** al cómputo de la valoración estacional. La variación en su distribución territorial oscila entre totales pluviométricos, en relación a la normal, de cerca del 60% en el Campo de Borja, Bajo Aragón y Gúdar y del 180% en puntos de Albarracín, con un escaso déficit promedio de **-6 mm** para toda la Comunidad.

INVIERNO 2013-14
Precipitación en mm

Estación	Altitud	Normal 1971-00	Total 2013-14 (D-E-F)	Anomalía (mm)	Porcentaje
Zaragoza-Aepto.	247	66,0	56,3	-9,7	85
Biel	760	261,9	274,8	12,9	105
Ejea	321	100,6	75,8	-24,8	75
Tarazona	470	74,1	46,5	-27,6	63
Borja	440	88,5	48,2	-40,3	54
Calatayud	600	60,0	57,4	-2,6	96
La Almunia	370	65,1	44,2	-20,9	68
Daroca	779	76,0	64,7	-11,3	85
Zuera	285	79,3	87,0	7,7	110
La Almolida	491	73,4	45,7	-27,7	62
Pina de Ebro	160	66,5	51,6	-14,9	78
Caspe	200	59,8	49,6	-10,2	83
Aguarón	830	115,3	91,9	-23,4	80
Leciñena	410	81,4	62,5	-18,9	77
Valpalmas	480	130,1	117,2	-12,9	90
Lécera	530	74,5	48,7	-25,8	65
Huesca-Pirineos	541	119,3	109,5	-9,8	92
Jaca	820	217,6	273,5	55,9	126
Canfranc-Estación	1160	544,7	785,2	240,5	144
Bernués	920	175,8	197,3	21,5	112
Sabiñánigo	790	211,2	215,0	3,8	102
Biescas	855	349,9	563,2	213,3	161
Refugio Góriz	2215	357,9	529,0	171,1	148
Bielsa (Pineta)	990	283,5	463,7	180,2	164
Eriste	1100	262,6	264,7	2,1	101
Aínsa	530	169,8	206,0	36,2	121
Graus	480	129,9	131,3	1,5	101
Barbastro	338	97,8	82,4	-15,4	84
Sariñena	275	84,7	61,2	-23,5	72
Tamarite	355	76,7	56,3	-20,4	73
Fraga	170	58,5	59,5	1,0	102
Teruel-Observatorio	900	50,4	59,8	9,4	119
Calamocha	889	61,3	74,7	13,4	122
Monreal del Campo	930	53,9	56,8	2,9	105
Montalbán	912	77,4	60,2	-17,2	78
Muniesa	780	69,5	47,6	-21,9	68
Orihuela del Tremedal	1450	170,2	197,0	26,8	116
Albarracín	1120	73,7	97,6	23,9	132
Cedrillas	1347	82,2	83,4	1,2	102
Mosqueruela	1510	152,1	79,7	-72,4	52
Sarrión	900	87,1	45,7	-41,4	52
Alcañiz	320	72,2	40,5	-31,7	56
Valderrobres	482	114,0	75	-39,0	66
Griegos	1601	217,4	390,5	173,1	180
Alcalá de la Selva	1404	99,8	86,6	-13,2	87
Manzanera	994	112,8	73	-39,8	65

AÑO AGRÍCOLA 2013-2014

Anomalía temperaturas en ARAGÓN



Las anomalías térmicas del pasado **trimestre** (periodo comprendido entre el **1 de diciembre de 2013** y el **28 de febrero de 2014**) respecto a las medias del periodo de referencia (**1971-2000**) presentaron un valor promedio para todo **Aragón** de **+0,3 °C**. Diciembre fue frío, enero fue muy cálido y febrero fue normal, acabando por componer un carácter **normal** con tendencia a cálido al conjunto estacional. La distribución espacial de estas anomalías muestra valores entre -0,5° con respecto a las normales de referencia -en puntos del Bajo Cinca- y de 1,0° -en la Hoya de Huesca- por encima de las mismas.

INVIERNO 2013-14

Temperatura en °C

Estación	Altitud	Normal 1971-00	Media 2012-13 (D-E-F)	Anomalía
Zaragoza-Aepto.	247	7,3	7,9	0,6
Biel	760	3,8	4,5	0,7
Ejea	321	6,3	6,3	0,0
Tarazona	470	6,5	7,0	0,5
Borja	440	7,2	7,3	0,1
Alhama de Aragón	703	5,5	5,7	0,2
Calatayud	600	5,7	6,6	1,0
La Almunia	370	8,0	8,1	0,1
Cariñena	595	6,4	7,0	0,6
Daroca	779	5,1	5,8	0,7
Caspe	200	7,4	7,7	0,3
Valpalmas	480	6,0	6,1	0,0
Huesca-Pirineos	541	5,9	6,9	1,0
Canfranc-Estación	1160	2,9	3,0	0,1
Jaca	820	4,7	4,9	0,2
Castiello de Jaca	885	3,8	4,6	0,8
Aragüés del Puerto	1120	4,5	4,9	0,4
Sabiñánigo	790	4,8	4,7	0,0
Yebra de Basa	910	3,3	3,6	0,3
Refugio Góriz	2215	-0,1	-0,5	-0,4
Bielsa	990	3,4	3,1	-0,3
Aínsa	530	4,6	5,5	0,9
Graus	480	5,1	5,5	0,5
Barbastro	338	5,8	5,9	0,1
Almudévar	390	5,8	5,4	-0,4
Sariñena	275	6,4	6,0	-0,4
Tamarite	355	5,4	5,9	0,5
Fraga	170	7,7	7,3	-0,5
Sopeira	760	4,5	5,4	0,9
Teruel-Observatorio	900	4,6	4,9	0,3
Bello	1006	3,7	4,0	0,3
Tornos	1018	3,5	3,9	0,4
Calamocha	889	3,8	4,6	0,8
Monreal del Campo	930	3,5	3,9	0,4
Cella	1023	4,0	4,0	0,0
Montalbán	912	5,5	5,9	0,4
Muniesa	780	6,1	6,5	0,4
Orihuela del Tremedal	1450	2,0	2,9	0,9
Albarracín	1120	3,6	4,3	0,8
Cedrillas	1347	2,8	2,5	-0,3
Mosqueruela	1510	2,8	3,6	0,7
Alcañiz	320	6,4	6,9	0,4
Valderrobres	482	6,4	6,0	-0,4

Zaragoza, 20 de marzo de 2014

Los datos empleados son provisionales y están sujetos a una posterior validación.

©AEMET: Autorizado el uso de la información y su reproducción citando AEMET como autora de la misma