

## **ESTUDIO DE LA HUMEDAD RELATIVA EN INVIERNO EN ZONAS COSTERAS**

Al considerar los valores extremos de las temperaturas en las zonas costeras, se observa que en invierno no son demasiado bajas, pues el mar ejerce un efecto amortiguador. Este bienestar térmico nos puede llevar a pensar que estas zonas, de la costa Mediterránea y Atlántica, son lugares ideales para «invernarse», sin embargo, el efecto de bienestar se puede ver perjudicado por un exceso de humedad, que cabe esperar sea muy grande en las proximidades del mar; no obstante, no en todas las zonas costeras existen los mismos valores de la humedad relativa.

En el cuadro I se representan los valores mensuales de dicho elemento en los observatorios que dispone la red climatológica, que se encuentran en las costas del Este y Sur de España, deduciéndose los valores del período de observación comprendido de 1961-1980.

Observando dicho cuadro, se aprecia que la estación con menor humedad relativa en el mes de enero es Castellón, con un valor medio mensual del 64 por 100, cosa que sucede lo mismo en los meses de diciembre y febrero. En estos meses, los valores de la humedad relativa son realmente bajos y desde luego los menores de todas las zonas costeras que estamos estudiando. Esto, sin embargo, no se produce en el resto de los meses del año, donde la humedad relativa

## CUADRO I

**Valores medios mensuales de la humedad relativa,  
expresados en tanto por ciento**

	En.	Feb.	Mar.	Ab.	My.	Jn.	Jl.	Ag.	Sep.	Oct.	Nov.	Dic.
Barcelona . . . . .	69	66	67	67	68	66	67	70	73	72	69	68
Tarragona . . . . .	69	65	63	66	70	73	73	73	76	75	70	67
Castellón . . . . .	64	59	59	59	62	62	64	66	67	67	63	63
Valencia . . . . .	67	62	63	64	66	67	69	71	70	70	67	67
Alicante . . . . .	68	65	64	64	65	64	64	68	70	71	69	69
Murcia . . . . .	67	60	57	57	58	56	57	60	63	66	67	68
S. Javier . . . . .	74	70	70	69	70	72	73	75	74	75	73	74
Almería . . . . .	77	76	73	74	73	74	75	76	75	75	76	77
Málaga . . . . .	70	70	65	65	62	63	64	64	68	70	70	71
Cádiz . . . . .	77	74	70	67	65	66	66	65	67	69	71	73
Huelva . . . . .	78	73	68	64	60	60	54	54	61	69	73	76
P. Mallorca . . . . .	77	73	72	71	70	69	67	69	72	74	75	77

de Castellón de la Plana es superior a otras de las ciudades estudiadas.

En los gráficos II, III y IV se representan las humedades relativas medias de los meses de diciembre, enero y febrero de las 12 estaciones costeras elegidas.

Con objeto de ajustar los valores de la humedad relativa, no a los meses del año sino a las estaciones astronómicas, se calculan dichos datos para las cuatro estaciones del año, viniendo representados sus valores en el cuadro V.

Considerando el invierno, en el cual se meten los meses de diciembre, enero y febrero, se observa a Castellón como la provincia de menor humedad relativa media.

En el gráfico VI se representan las 12 estaciones costeras con sus correspondientes valores de humedad relativa media en invierno.

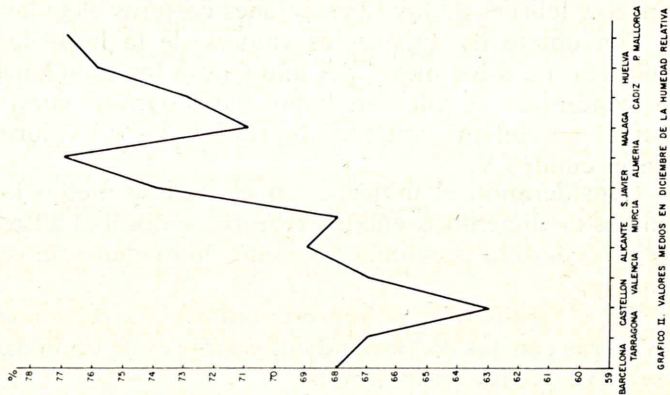


GRAFICO II. VALORES MEDIOS EN DICIEMBRE DE LA HUMEDAD RELATIVA

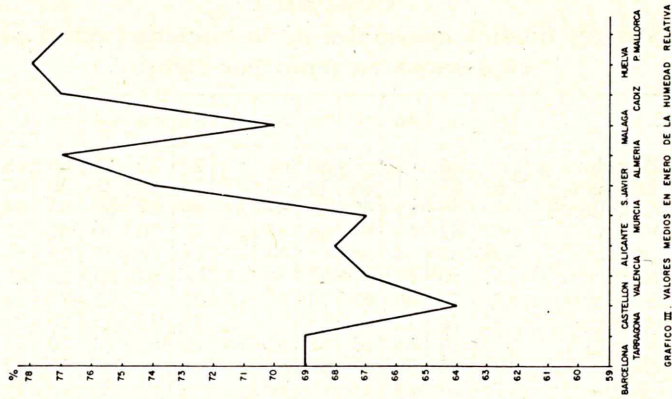


GRAFICO III. VALORES MEDIOS EN ENERO DE LA HUMEDAD RELATIVA

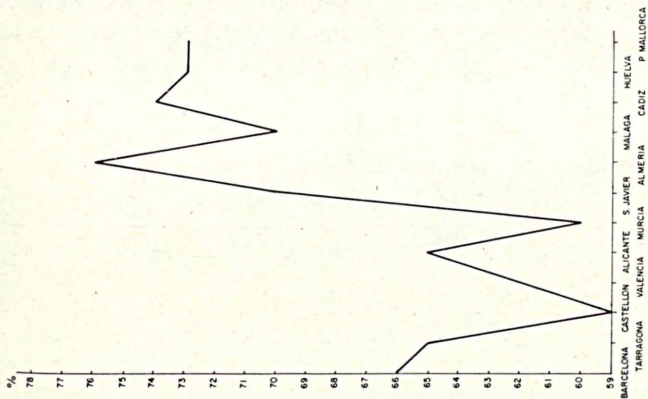


GRAFICO II. VALORES MEDIOS EN FEBRERO DE LA HUMEDAD RELATIVA

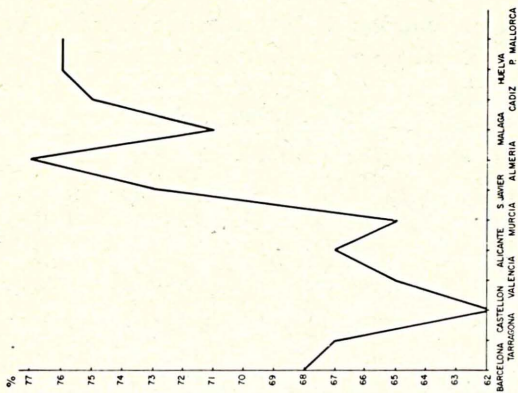


GRAFICO VI. VALORES MEDIOS DE LA HUMEDAD RELATIVA EN INVIERNO

## CUADRO V

**Valores estacionales de la humedad relativa media,  
expresados en tanto por ciento**

	Invierno	Primavera	Verano	Otoño
Barcelona .....	68	68	68	71
Tarragona .....	67	66	73	74
Castellón .....	62	60	64	66
Valencia .....	65	64	69	69
Alicante .....	67	64	66	70
Murcia .....	65	58	57	65
S. Javier .....	73	70	73	74
Almería .....	77	74	75	75
Málaga .....	71	64	64	69
Cádiz .....	75	68	66	69
Huelva .....	76	64	56	67
P. Mallorca .....	76	71	68	74

Considerando el resultado, se ha ampliado el estudio a zonas próximas a Castellón, donde se disponga de observaciones para ver si en ellas se da el mismo fenómeno. Las estaciones elegidas son Tortosa, Reus y Vandellós, y sus valores vienen, junto con los de Castellón, en los cuadros VII y VIII, por meses y estacio-

## CUADRO VII

**Valores de la humedad relativa en Castellón y  
observatorios próximos**

	En.	Feb.	Mar.	Ab.	My.	Jn.	Jl.	Ag.	Sep.	Oct.	Nov.	Dic.
Castellón ...	64	59	59	59	62	62	64	66	67	67	63	63
Tortosa .....	68	62	60	58	58	60	59	62	67	70	67	66
Reus .....	72	65	65	68	66	64	74	69	73	74	70	69
Vandellós ...	66	60	63	65	69	70	67	67	68	68	63	66

## CUADRO VIII

### Valores estacionales de la humedad relativa en Castellón y observarios próximos

	Invierno	Primavera	Verano	Otoño
Castellón .....	62	60	64	66
Tortosa .....	65	59	61	68
Reus .....	69	66	66	72
Vandellós .....	64	66	68	66

nes. Del resultado de los datos se deduce que aunque en ninguna de las estaciones hay una humedad relativa media menor que el 62 por 100 correspondiente a Castellón, en las zonas próximas, como Vandellós y Tortosa, los valores son también bajos.

De los resultados obtenidos puede decirse que Castellón de la Plana constituye en invierno un lugar de clima óptimo, pues aparte de los valores de humedad bajos, le acompañan unos valores de temperatura y de precipitación, que desde varios puntos de vista, tanto médicos como científicos, la colocan entre los primeros lugares aprovechables de nuestras zonas mediterráneas, para los que busquen en invierno clima poco húmedo y templado. En los cuadros IX y X se representan los valores de temperaturas medias y precipitaciones de Castellón en los 12 meses del año y por estaciones, correspondientes al período 1961-80.

Es de destacar que los vientos dominantes en los meses de invierno son los SW, hecho que puede dar lugar a la poca humedad relativa, porque estos vien-

## CUADRO IX

### Temperaturas medias mensuales y por estaciones en Castellón

Enero	Febr.	Marzo	Abril	Mayo	Junio	Julio	Agos.	Sept.	Oct.	Nov.	Dic.
10,8	11,5	12,5	14,7	17,8	21,2	24,3	24,4	22,2	18,4	13,9	11,3
Invierno			Primavera			Verano			Otoño		
11,2			15,0			23,3			17,3		

## CUADRO X

### Precipitación total mensual y por estaciones en Castellón

Enero	Febr.	Marzo	Abril	Mayo	Junio	Julio	Agos.	Sept.	Oct.	Nov.	Dic.
24,9	22,6	31,7	28,2	37,0	21,4	23,1	32,0	60,3	104,5	36,5	62,5
Invierno			Primavera			Verano			Otoño		
36,6			32,3			25,5			67,1		

tos cálidos al atravesar la zona montañosa se «resecan», es decir, pierdan gran parte del contenido en vapor y lleguen a Castellón cálidos y secos.

M.<sup>a</sup> DEL MILAGRO G.<sup>a</sup>-PERTIERRA MARÍN  
*Meteoróloga*