

**AVANCE DATOS CLIMATOLOGICOS DE CATALUNYA**  
***AVANÇ DADES CLIMATOLÒGIQUES DE CATALUNYA***

**DESEMBRE, 2000**  
**Nº 135**

**CENTRE METEOROLÒGIC TERRITORIAL A CATALUNYA**  
**Secció de Climatologia**

*Agraïm molt especialment la tasca dels observadors i col.laboradors de la nostra xarxa d'estacions pluvio i termopluiomètriques.*

© INM. Prohibida la reproducció total o parcial per qualsevol mitjà sense autorització expressa per escrit del INM.

## EL TEMPS A CATALUNYA. DESEMBRE 2000

Els primers dies de desembre ens passa un front fred en superfície. Els cels són força ennuvolats, cau algun plugim feble i abunden les boires arreu. El 3 es van destapant els cels, baixen de forma moderada les mínimes.

S'acosta un altre sistema frontal per l'Atlàntic associat a una baixa molt profunda en superfície (964 mb.) situada a l'Oest d'Irlanda i que es reflexa a tots els nivells. El seu pas per Catalunya ens afecta a últimes hores del 5. El 6 i 7 els cels són tapats i hi ha precipitacions febles arreu, boires i boirines al litoral i prelitoral. El 8 passa sobre Catalunya un altre front fred, però arriba molt desfet i només cau alguna precipitació inapreciable. L'endemà tenim cels poc ennuvolats. Hi ha un augment de les temperatures i s'assoleixen les màximes absolutes del mes a moltes estacions de Barcelona i Girona els dies 7/9, superant els 20°C. A la superfície de 850 mb tenim la isoterma de 12°C i a la de 500 mb la de 4°C. Valors de màximes (°C): 23 a Sta. Coloma de Farners, 21 a Castelló d'Empúries i a Badalona, 20 a Blanes, Vallgorguina, Gavà i Figueres.

Un front fred travessa la meitat septentrional de la Península, a Catalunya tenim intervals de núvols de tipus mitjà i alt. Entre el 9 i 10 bufen vents moderats amb ratxes de fort de component Oest. Segueixen uns dies amb altes pressions a tots els nivells. El 12 abunden les boires a les planes interiors localment persistents. Els dies 12/14 pugen les temperatures i s'assoleixen les màximes absolutes en algunes estacions. Exemples (°C): 21 a l'Estartit, Montbrió del Camp i Tortosa, 20 a Cabriels i el Pantà de Foix.

El 14 els cels van estar amb intervals de núvols, es van formar boires, principalment a l'interior i l'endemà al litoral i prelitoral. Els vents són fluixos a moderats de l'Oest.

El 15 passa un front fred, s'enregistren pluges febles als Pirineus, província de Girona i Nord de Barcelona. Els vents són moderats amb ratxes fortes de component Oest. Lleida (59 km/h), Tàrraga 41 i Talarn 42; ratxes delNW molt fortes a Tortosa 72 i Vandellòs 85.

L'endemà hi ha intervals de núvols i el 17 i 18 els cels són poc ennuvolats, amb algunes boirines i bancs de boira a les planes de l'interior. Hi ha una davallada de les mínimes moderada i s'arriben als valors mínims absoluts del mes a moltes estacions els dies 16 i 17. Valors assolits (°C): -7 a Torelló, -5 a Gurb de la Plana, -4 a Campdevànol, Ripoll i Alòs de Balaguer, -3 a l'Albages, -2 a Manresa i Caldes de Montbui.

Entra un sistema frontal per Galícia el 18, però no ens afecta i seguim tenint poca nuvolositat amb intervals de núvols de tipus mitjà i alt. S'observen boires a les planes interiors i predominen els vents fluixos de direcció variable.

Entre el 20 i 21 un sistema frontal associat a una depressió atlàntica profunda (988 mb.), que es reflexa a tots els nivells entra per Portugal. Cauen precipitacions febles el 20 a últimes hores, l'endemà els cels són tapats i les precipitacions són moderades, localment fortes i de caràcter tempestuós.

Els dies 22, 23 i 24 gairebé no canvia la situació, encara que passa un sistema frontal el 23 i n'hi ha un altre al darrera. Es manté la baixa atlàntica, els seus fronts associats sobre la Península amb un tàlveg molt marcat a tots els nivells. Les precipitacions són molt destacables i s'enregistren les màximes absolutes del mes a totes les estacions els dies 22/24. Quantitats superiors a 110 mm. en un dia a Girona: Figueres 112, Castellfollit de la Roca 122, Port de Llançà 120, Darnius 168; superiors a 50 mm.: la Molina 80, S. Pau de Seguríes 90, la Fageda 91, Viladrau i Naves 77, Gualba 73, Moià 67, Igualada i el Port del Compte 54.

Neva als Pirineus. Els dies 21 al 24 el nombre de descàrregues elèctriques enregistrades és de 598, 166, 625 i 468 respectivament.

El 24 es desplaça un altre sistema frontal que travessa la Península, però se'n forma un altre que passarà el 26. Per Nadal i S. Esteve els cels són parcialment ennuvolats; a Barcelona poc ennuvolats, i a Girona i Lleida amb intervals de núvols i algun plugim feble a tota la meitat Occidental.

El 27 tenim cels tapats arreu, l'endemà s'enregistren pluges generalitzades febles. El 29 no hi ha tanta nuvolositat i algun plugim però augmenta el 30. Bufen vents moderats a forts de Ponent i els dies 29 i 30 amb ratxes molt fortes ambdós extrems de Catalunya. S'assoleixen les ratxes màximes del mes a moltes de les estacions automàtiques.

Valors (km/h): Barcelona 'CMT' 65, Sabadell 62, Castelló d'Empúries 83, Ripoll 84, Lleida 69, La Seu 54, Tarragona 61, Reus 85, Vandellòs 110, Valls 117, Tortosa 127 el dia 29 i 120 el dia 30.

Acaba el mes, l'any i el segle amb poca nuvolositat, els últims dies hi ha un descens moderat a notable de les mínimes.

Destaquem aquest mes de desembre les pluges enregistrades, doncs en algunes estacions s'han superat els 200 mm. i en moltes estacions els 100 mm., essent desembre uns dels mesos més secs de l'any, són quantitats molt considerables.

# Resumen Temperaturas

mes 12

año 2000

	<i>Media de las máximas</i>	<i>Media de las mínimas</i>	<i>Media de las medias</i>	<i>Máxima absoluta</i>	<i>Día</i>	<i>Mínima absoluta</i>	<i>Día</i>
<b>BARCELONA</b>							
Arenys de Mar (El Xifré)	15,9	8,0	12,0	19,5	8	1,7	31
Arenys de Munt (Coll-Sa-Creu)	13,7	8,2	11,0	18,6	12	2,0	31
Badalona (Clarises)	16,7	10,1	13,4	20,6	8	4,8	31
Barcelona (Badal-Canalejas)	15,8	9,8	12,8	19,2	8	5,0	31
Barcelona (Can Bruixa)	16,5	11,2	13,8	20,5	8	6,3	31
Borreda (Puigcercos)	9,9	0,3	5,1	16,0	26	-5,0	31
Cabrils	15,8	8,6	12,2	20,0	14	4,4	31
Caldes de Montbui	14,7	4,5	9,6	18,5	11	-2,0	17
Cardedeu	14,6	5,6	10,1	17,8	10	-0,7	17
Castellar del Valles-Mercat	14,0	5,9	10,0	19,0	12	0,0	31
Castellterçol "Bellver"	10,6	1,7	6,2	16,5	13	-4,0	20
Cercs (Central Termica)	10,5	2,4	6,4	18,0	7	0,0	3
Esparraguera - Aigües	14,3	5,8	10,0	18,5	8	1,5	16
Gava (Miranda)	16,6	9,5	13,0	20,4	8	5,0	17
Gironella- Creu Roja	11,3	-0,3	5,5	15,5	9	-6,0	9
Granollers	15,3	6,9	11,1	18,8	8	2,0	31
Gualba (Joan Ragué)	13,9	3,8	8,8	18,0	8	-5,0	31
Gurb de la Plana (Bar Hostal)	11,9	1,0	6,4	16,8	8	-5,4	17
Igualada (Ajuntament)	13,8	4,5	9,2	18,0	13	0,0	17
Llinars del Valles	13,8	6,1	10,0	17,5	10	-0,6	17
Manresa (Escola Politecnica)	13,1	3,1	8,1	17,0	12	-2,0	17
Manresa (La Culla)	12,5	3,8	8,2	16,9	14	-2,4	17
Martorell (La Torre)	15,3	5,3	10,3	19,2	8	0,5	17
Moià	10,8	3,3	7,0	16,0	1	-3,5	31
Montserrat	10,5	5,4	8,0	17,0	12	0,0	16

# Resumen Temperaturas

mes 12

año 2000

	<i>Media de las máximas</i>	<i>Media de las mínimas</i>	<i>Media de las medias</i>	<i>Máxima absoluta</i>	<i>Día</i>	<i>Mínima absoluta</i>	<i>Día</i>
Olesa de Montserrat- Afores	14,4	5,0	9,7	19,0	8	0,0	31
Pantà de Foix	16,5	5,9	11,2	20,0	14	2,0	16
Parets del Vallès	13,4	5,1	9,2	17,0	10	0,0	17
Sant Celoni	15,4	5,2	10,3	19,0	8	-1,5	31
Sant Sadurní d' Anoya	14,8	4,7	9,8	19,5	13	0,0	17
Santa Maria de Palautordera (Hospit	14,1	6,6	10,4	18,1	8	0,3	17
Sitges (Aiguadolç)	15,6	10,8	13,2	17,8	2	5,7	31
Terrassa (Pl. de la Creu)	14,4	6,8	10,6	18,2	13	2,1	16
Tona- Escola	11,0	2,3	6,6	17,5	7	-4,0	16
Torelló- Afores	10,5	2,6	6,6	15,4	7	-7,2	17
Vallgorguina (Vivers)	15,0	3,6	9,3	20,0	8	-3,0	17
Vic (San Cristobal)	11,5	2,4	7,0	17,5	7	-4,5	17
Viladrau - Aigües	10,4	3,4	6,9	18,2	7	-3,4	31
Vilafranca del Penedes-INCAVI	14,7	6,6	10,6	19,0	13	2,5	17
Vilanova de Sau (El Tortades)	9,1	1,7	5,4	15,5	7	-6,0	31
Viver i Serrateix	11,3	3,8	7,6	17,0	8	-2,0	31

## GIRONA

Blanes	16,6	7,0	11,8	20,0	8	1,0	17
Blanes (Marimurtra)	16,0	10,1	13,0	19,0	7	4,2	31
Breda (Pl. Rovira)	15,5	4,9	10,2	19,5	8	-3,0	31
Campdevàrol	11,2	0,6	5,9	16,4	19	-4,2	17
Castellfollit de la Roca	11,8	2,0	6,9	17,0	8	-2,5	31
Castelló d'Empúries (El Cortalet)	15,5	4,2	9,8	21,2	8	-1,2	16
Castell-Platja d'Aro (E. Dep.)	16,0	4,7	10,4	19,0	10	-3,0	31
Figueres	15,7	6,0	10,8	20,0	8	2,0	30
Fontcoberta (L'Anglada)	14,7	6,0	10,4	20,5	8	1,5	16

# Resumen Temperaturas

mes 12

año 2000

	<i>Media de las máximas</i>	<i>Media de las mínimas</i>	<i>Media de las medias</i>	<i>Máxima absoluta</i>	<i>Día</i>	<i>Mínima absoluta</i>	<i>Día</i>
Girona (Bell-Lloch)	15,8	3,7	9,8	21,0	8	-2,2	31
La Bisbal d'Empordà-3	16,3	6,7	11,5	20,9	8	0,3	17
La Fageda - Santa Pau	12,2	1,9	7,0	17,5	12	-4,0	4
L'Estartit (Passeig Marítim)	16,0	8,0	12,0	21,1	14	2,0	17
Perelada	14,2	5,9	10,0	19,0	8	0,5	31
Port de la Selva	16,0	9,7	12,8	21,5	8	0,5	31
Port de Llança (El Castellar)	15,3	8,4	13,8	22,0	29	7,0	18
Puigcerdà - Poliesportiu	8,0	-0,1	4,0	14,0	7	-4,5	31
Ripoll - Progrés	11,7	1,2	6,4	16,6	19	-4,2	17
Santa Coloma de Farners - Vivers El	14,5	5,6	10,0	19,0	8	0,0	16
Santa Coloma de Farners-Fontdeglori	16,1	5,2	10,6	23,0	8	-1,0	17
Vall de Bianya- Pujalet	14,1	1,7	7,9	19,0	7	-3,5	17
Vallter 2000	4,4	-2,6	0,9	13,0	13	-13,5	31
<b>LLEIDA</b>							
Agramunt	10,2	3,5	6,8	14,0	5	-2,0	31
Alòs de Balaguer (Forestal)	11,5	2,6	7,0	17,0	8	-4,0	17
Artesa de Segre	10,3	2,3	6,3	15,0	9	-2,0	17
Cervera Bombers	11,0	4,4	7,7	17,0	19	-2,5	31
Ciutadilla	12,6	5,0	8,8	17,0	7	-1,0	30
El Palau d' Anglesola (Escarabat)	12,7	3,0	7,8	16,5	6	-5,0	12
Els Plans de Sió - El Canós	11,7	3,2	7,4	17,5	8	-2,0	31
Gerri de la Sal	9,1	2,2	5,6	15,0	8	-4,0	12
Guissona - Florejacs	9,4	2,9	6,2	15,0	7	-2,0	30
Josa i Tuixen- Escola Municipal	9,2	0,0	4,6	14,5	12	-9,0	31
La Coma i la Pedra (Port del Comte)	4,5	-0,4	2,0	12,0	13	-11,0	31
La Granadella (Sole)	12,4	4,1	8,2	16,0	7	-1,5	31

# Resumen Temperaturas

mes 12

año 2000

	<i>Media de las máximas</i>	<i>Media de las mínimas</i>	<i>Media de las medias</i>	<i>Máxima absoluta</i>	<i>Día</i>	<i>Mínima absoluta</i>	<i>Día</i>
La Pobla de Cèrvoles	11,1	4,3	7,7	16,0	12	-3,0	31
La Sentiu de Sió (Sifon del Sio)	11,6	4,1	7,8	17,0	8	-1,5	16
L'Albages	14,5	3,4	9,0	19,0	18	-3,0	16
Linyola	11,9	3,4	7,6	16,0	6	-1,5	17
Lleida - Torreribera	12,4	3,5	8,0	16,0	8	-2,0	17
Maials	12,7	4,5	8,6	17,5	1	-2,0	31
Mollerussa (Granja)	11,5	3,4	7,4	16,0	7	-2,5	17
Montgai	14,2	0,0	7,1	17,0	4	-4,0	17
Os de Balaguer - Avellanes	11,0	3,8	7,4	14,0	6	-2,0	31
Sarroca de Lleida (Aigües)	12,3	2,6	7,4	18,1	3	-2,1	18
Solsona	10,5	3,1	6,8	17,0	19	-2,0	20
Sort (Piragüisme)	10,4	0,4	5,4	14,0	8	-3,5	16
Tarrega	11,7	3,3	7,5	17,0	7	-1,8	31
Tremp (Bombers)	10,3	0,7	5,5	14,0	15	-5,5	30
Vallbona de les Monges - Rocallaura	10,6	4,3	7,4	15,0	19	-3,0	31
Vilanova de Bellpuig (CU)	12,1	3,9	8,0	16,0	1	-1,0	31
Vilanova de segria csa	12,7	2,8	7,8	19,5	23	-3,5	17

## TARRAGONA

Alcover (Museu Municipal)	14,6	8,2	11,4	18,0	13	3,0	30
Alforja (Hospital)	12,7	6,1	9,4	18,7	12	-0,5	31
Ascó	13,3	4,4	8,8	17,0	1	-1,5	17
Cabacés	12,9	5,5	9,2	17,5	7	0,0	17
Cornudella	14,2	5,9	10,0	18,0	12	0,0	30
Cunit	16,0	7,2	11,6	19,5	8	1,7	31
El Perelló	14,5	8,4	11,4	19,0	4	4,0	17
Flix (Seo)	14,7	4,1	9,4	19,0	1	-2,0	17

# Resumen Temperaturas

mes 12

año 2000

	<i>Media de las máximas</i>	<i>Media de las mínimas</i>	<i>Media de las medias</i>	<i>Máxima absoluta</i>	<i>Día</i>	<i>Mínima absoluta</i>	<i>Día</i>
Horta de Sant Joan	13,4	5,1	9,2	19,5	7	0,0	17
La Fatarella	13,1	3,8	8,4	20,0	12	-3,0	31
Montblanc	13,4	5,3	9,4	17,5	13	1,2	20
Montbrió del Camp	16,1	8,2	12,2	21,0	13	6,0	16
Reus (Centre de Lectura)	15,3	9,3	12,3	18,4	8	3,9	31
Riudoms (Camara Agraria)	15,6	8,5	12,0	18,0	8	3,0	31
Rocafort de Queralt	12,1	4,1	8,1	16,0	8	-2,0	31
S. Coloma de Queralt (S. Roc)	11,3	3,6	7,4	16,0	14	-2,5	31
Sarral	10,7	2,3	6,5	15,0	2	-3,0	31
Tarragona (Universitat)	16,2	9,5	12,8	19,0	8	4,7	31
Tortosa	16,5	6,9	11,7	20,5	13	2,7	17
Vila-seca de Solcina	13,6	9,7	11,6	16,3	8	5,9	17
Vimbodí-Monastir de Poblet	12,8	5,4	9,1	17,0	26	0,1	10
Vimbodí-Riudabella	11,9	5,0	8,4	17,1	12	-1,1	31



# Resumen Precipitación

mes 12

año 2000

	<b>Precipitación Total (mm)</b>	<b>Prec. Max. en un día</b>	<b>Día</b>
<b>BARCELONA</b>			
Aguilar de Segarra	102,0	30,0	29
Arenys de Mar (El Xifré)	71,5	25,4	23
Arenys de Munt (Coll-Sa-Creu)	98,2	36,7	23
Argentona	90,5	37,0	23
Badalona (Clarises)	49,7	33,2	23
Baga (Col. Galceran de Pinos)	102,9	48,5	22
Balsareny	88,5	34,5	24
Barcelona (Badal-Canalejas)	40,5	24,0	23
Barcelona (Can Bruixa)	41,5	22,7	23
Besòs	41,5	13,0	23
Borreda (Puigcercos)	123,8	35,0	22
Caldes de Montbui	90,0	36,2	23
Callus	93,0	30,0	22
Canyelles	83,8	40,0	22
Cardedeu	98,7	29,1	23
Casserres	84,0	26,8	24
Castellar del Valles-Mercat	102,8	31,0	24
Castellterçol "Bellver"	133,7	57,0	22
Castellvi de la Marca	92,6	44,4	23
Centelles	139,5	63,5	22
Cercs (Central Termica)	108,2	41,6	24
Collfred	226,4	77,7	22
Cornella de Llobregat	51,0	25,0	23
Cubelles (Mas Trader)	59,3	34,8	22
Cubelles (Salinas)	47,8	20,0	23
Dosrius	80,0	40,0	23
El Bruc	118,5	45,9	22
El Masnou (Tapias)	40,0	23,0	23
Esparraguera - Aigües	88,7	42,0	22
Esplugues de Llobregat - Finestrelles	50,0	27,5	23
Gava (Miranda)	68,8	27,0	23
Gironella- Creu Roja	64,4	23,0	24
Granollers	95,6	50,0	23
Gualba (Joan Ragué)	189,0	73,4	23
Gurb de la Plana (Bar Hostal)	83,3	36,4	22
Igualada (Ajuntament)	109,0	53,8	22
La Llagosta - Tuixans	46,0	18,0	23
Llinars del Valles	93,1	33,4	23
Manresa (Escola Politecnica)	78,2	39,0	23
Manresa (La Culla)	83,8	28,5	24

# Resumen Precipitación

mes 12

año 2000

	<b>Precipitación Total (mm)</b>	<b>Prec. Max. en un día</b>	<b>Día</b>
Martorell (La Torre)	71,4	28,0	23
Martorelles	80,6	42,0	23
Moià	75,9	33,0	23
Moia (La Grossa)	119,0	67,0	22
Montserrat	123,3	50,4	22
Olesa de Montserrat- Afores	102,6	42,0	22
Pantà de Foix	56,5	24,2	22
Parets del Vallès	100,7	44,0	23
Piera - Can Aguilera	92,4	28,2	22
Puig-Reig	71,9	27,0	24
Riner (Xixons)	77,7	23,5	22
Rubí	65,0	18,6	24
Sant Boi de Lluçanès	114,6	45,0	22
Sant Celoni	150,1	62,7	21
Sant Esteve de Palautordera (Bohigas)	143,3	68,0	21
Sant Quintí de Mediona	129,4	60,0	22
Sant Sadurní d' Anoya	67,8	22,9	24
Sant Vicenç de Torelló - Borgonya	92,0	27,0	24
Santa Coloma de Gramanet	44,5	28,0	23
Santa Maria de Besora	100,0	35,0	23
Santa Maria de Martorelles	89,6	42,0	23
Santa Maria de Palautordera (Hospital)	132,0	55,5	21
Sitges (Aiguadolç)	12,0	6,0	22
Taradell - Catalunya	100,1	41,1	22
Teià	47,9	35,5	23
Tona- Escola	121,7	57,8	22
Tordera	105,6	42,6	21
Torelló- Afores	63,5	17,2	22
Vallgorguina (Vivers)	116,7	57,3	23
Vic	97,5	35,0	22
Vic (San Cristobal)	80,1	28,0	22
Viladrau - Aigües	242,4	76,8	22
Vilafranca del Penedes-INCAVI	83,3	28,5	22
Vilanova de Sau (El Tortades)	166,5	69,0	22
Vilassar de Mar	33,0	18,0	23
Viver i Serrateix	56,9	30,0	23
<b>GIRONA</b>			
Amer 2	163,7	50,8	22
Bagur - Los Algarrobos	80,2	67,0	22
Blanes	65,6	37,2	21
Blanes (Marimurtra)	66,9	38,8	21

# Resumen Precipitación

mes 12

año 2000

	<b>Precipitación Total (mm)</b>	<b>Prec. Max. en un día</b>	<b>Día</b>
Breda	168,9	65,0	23
Breda (Pl. Rovira)	175,7	94,2	23
Cadaques	103,4	50,5	22
CampdevànoI	111,1	37,9	22
Castellfollit de la Roca	249,2	122,0	22
Castelló d'Empúries (El Cortalet)	98,6	66,4	22
Castell-Platja d'Aro (E. Dep.)	37,1	20,0	22
Darnius	297,5	168,5	23
Figueres	161,0	112,0	23
Fontcoberta (L'Anglada)	128,0	78,7	22
Girona (Bell-Lloch)	95,5	40,0	22
Jafre	94,0	56,0	22
La Bisbal d'Empordà-3	103,7	66,7	22
La Fageda - Santa Pau	210,6	91,0	21
Les Planes d'Hostoles	177,2	79,3	22
L'Estartit (Passeig Marítim)	82,6	61,7	22
Maià de Montcal (Can Garriga)	162,4	66,5	22
Oix- Terraple	56,5	36,6	22
Palafrugell	16,4	7,8	24
Pals (Puig Roig)	80,6	60,5	22
Perelada	118,3	64,0	22
Port de la Selva	134,1	91,0	22
Port de Llança (El Castellar)	187,8	120,0	22
Puigcerdà - Poliesportiu	50,1	35,2	22
Ripoll - Progrés	106,2	35,5	22
Sant Feliu de Pallerols	199,2	98,0	22
Sant Privat d'En Bas	191,9	83,0	22
Santa Coloma de Farners - Vivers El Teix	169,6	57,5	21
Santa Coloma de Farners-Fontdegloria	185,3	61,5	21
Santa Cristina d'Aro	48,9	31,0	23
Sta. Cristina d'Aro - Solius	65,5	29,8	22
Torroella de Montgrí (Ramon Boi)	108,5	80,4	22
Vall de Bianya- Pujalet	196,5	64,0	22
<b>LLEIDA</b>			
Agramunt	64,4	22,0	22
Alòs de Balaguer (Forestal)	82,4	35,0	23
Arbeca	33,0	12,0	22
Artesa de Segre	112,0	37,0	23
Aspa	29,2	8,5	22
Bell-Lloc (Semillas)	31,9	10,8	24
Bellpuig	29,1	9,5	24

# Resumen Precipitación

mes 12

año 2000

	<b>Precipitación Total (mm)</b>	<b>Prec. Max. en un día</b>	<b>Día</b>
Busa	115,2	45,1	22
Castelldans	43,0	14,0	22
Cervera	74,5	36,0	23
Cervera Bombers	72,0	32,5	22
Ciudadilla	41,0	16,6	22
El Palau d' Anglesola (Escarabat)	33,9	16,0	24
El Soleràs	27,6	10,1	22
Els Omellons	45,0	22,0	22
Els Plans de Sió - El Canós	59,1	23,2	22
Gerri de la Sal	91,7	22,5	23
Granadella	45,9	26,3	22
Granyanella - Tordera	69,7	33,1	23
Guissona - Florejacs	68,5	27,5	22
Juneda	35,7	12,5	22
La Coma i la Pedra (Port del Comte)	158,4	61,0	24
La Granadella (Sole)	58,5	35,5	22
La Pobla de Cèrvoles	65,3	40,7	22
La Sentiu de Sió (Sifon del Sio)	49,2	12,6	24
La Seu d'Urgell	69,1	21,0	22
L'Albages	32,8	10,9	22
Linyola	39,9	10,7	24
Llardecans (Bassa Nova)	35,3	14,8	22
Lleida - Torreribera	34,7	12,0	22
Lleida (Bordeta)	37,2	13,1	24
Maials	40,6	19,7	22
Mollerussa (CU)	35,7	10,7	24
Mollerussa (Granja)	38,3	13,0	24
Montgai	53,0	46,0	24
Naves (Tantellatge)	229,2	77,0	23
Os de Balaguer - Avellanès	76,7	22,2	22
Sarroca de Lleida (Aigües)	25,6	10,4	22
Solsona	92,4	29,5	24
Sort (Piragiisme)	93,2	19,0	23
Sunyer	29,9	11,5	22
Tarrega	39,2	14,0	24
Tornabous - El Tarrós	39,5	11,2	24
Torrebeßes	41,2	13,5	22
Torregrossa	32,4	20,3	24
Tremp (Bombers)	84,4	22,7	22
Vallbona de les Monges - Rocallaura	55,1	22,1	22
Vilanova de Bellpuig (CU)	35,0	9,0	22

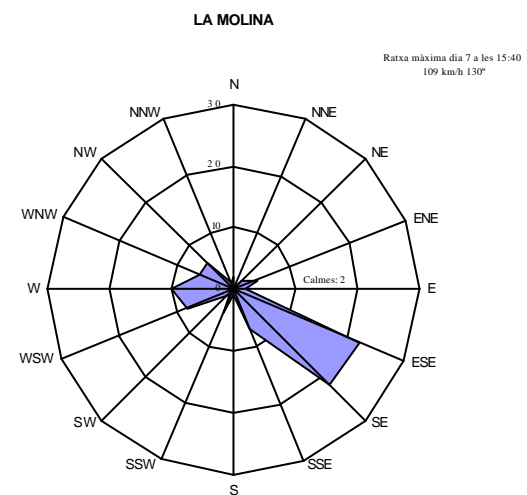
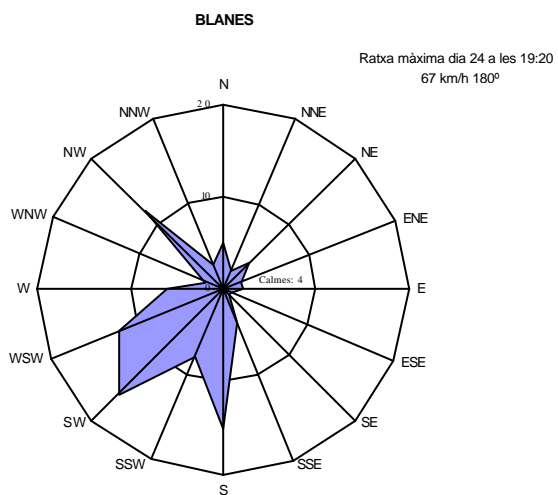
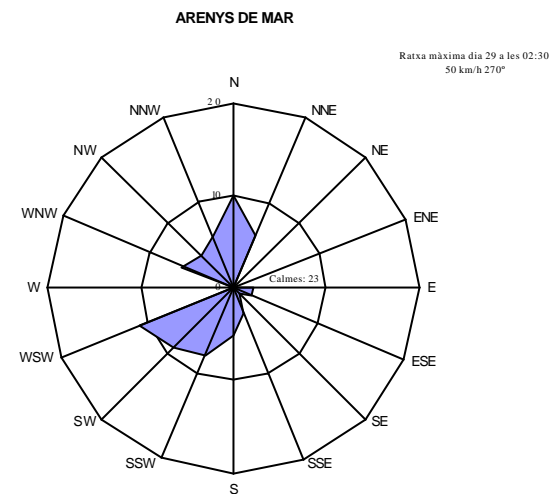
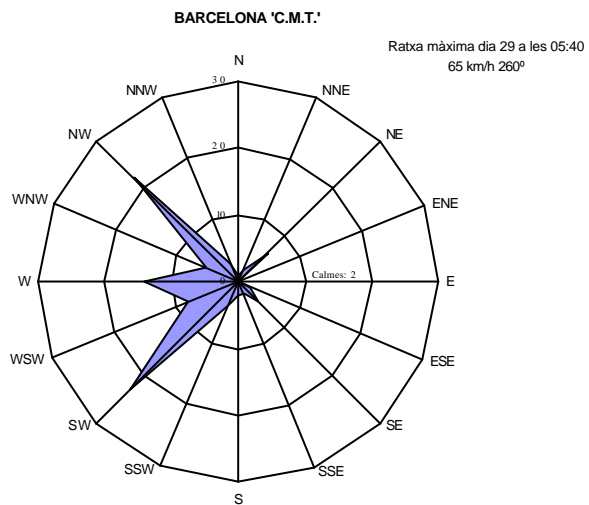
# Resumen Precipitación

mes 12

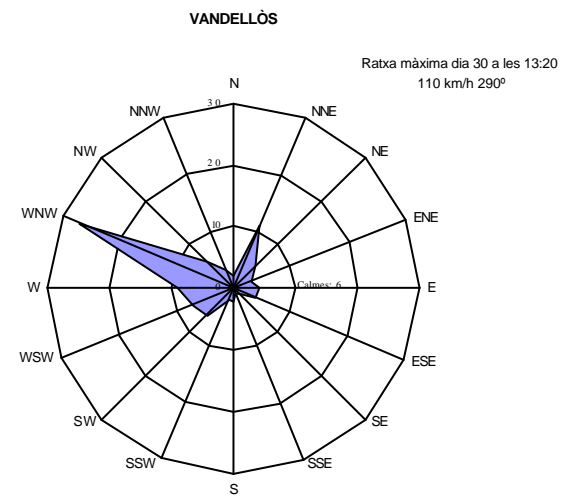
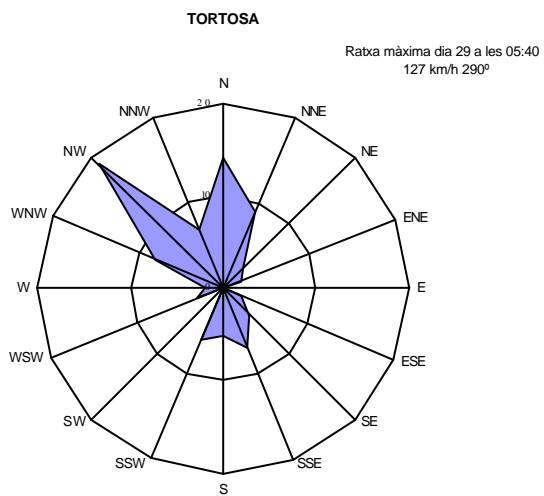
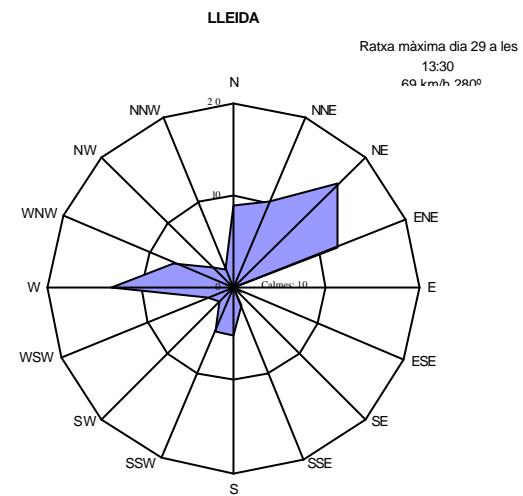
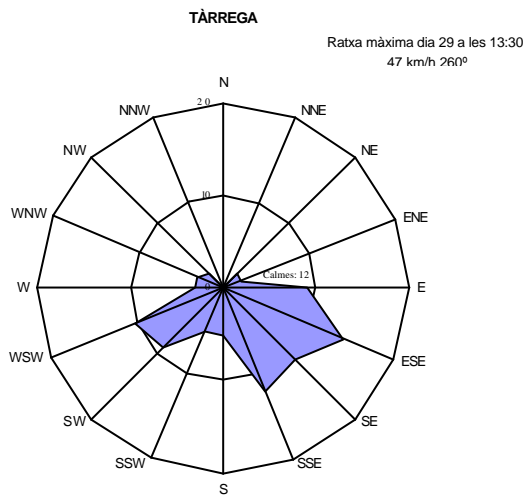
año 2000

	<b>Precipitación Total (mm)</b>	<b>Prec. Max. en un día</b>	<b>Día</b>
Vilanova de Segrià	40,2	11,0	22
<b>TARRAGONA</b>			
Alcover (Museu Municipal)	90,6	30,0	22
Alforja (Hospital)	63,3	16,5	22
Amposta	39,8	11,7	22
Amposta (Erms-Salats)	21,5	18,0	24
Ascó	77,2	43,0	22
Cabacés	72,1	38,8	22
Cornudella	81,0	38,0	22
Cunit	49,4	22,1	22
Deltebre 'Parc Natural'	26,0	9,0	23
El Perelló	43,9	11,9	24
Flix (Seo)	86,0	43,0	20
Godall	31,0	18,8	22
Horta de Sant Joan	54,7	21,9	22
La Fatarella	60,3	20,0	20
La Pobla de Massaluca	40,2	13,5	21
La Selva del Camp	51,8	14,5	24
L'Atmella de Mar	92,0	47,0	19
Miravet	58,4	20,8	22
Montblanc	46,8	20,4	22
Montbrió del Camp	69,2	16,0	23
Querol	91,7	40,0	23
Rasquera	73,5	43,0	20
Reus (Centre de Lectura)	57,2	23,7	24
Riba-roja d' Ebre	62,2	28,5	22
Riudoms (Camara Agraria)	52,5	24,0	24
Rocafort de Queralt	91,7	54,3	22
S. Coloma de Queralt (S. Roc)	100,1	37,1	22
Sarral	69,5	35,5	22
Tarragona (Universitat)	87,3	37,9	24
Tortosa	70,2	34,5	21
Valls (2a.)	77,8	33,6	24
Villalba dels Arcs	53,4	16,5	22
Vimbodi	51,7	23,6	22
Vimbodí-Monastir de Poblet	60,7	26,0	23
Vimbodí-Riudabella	71,4	24,6	22

# ROSA DE VENTS 12/2000

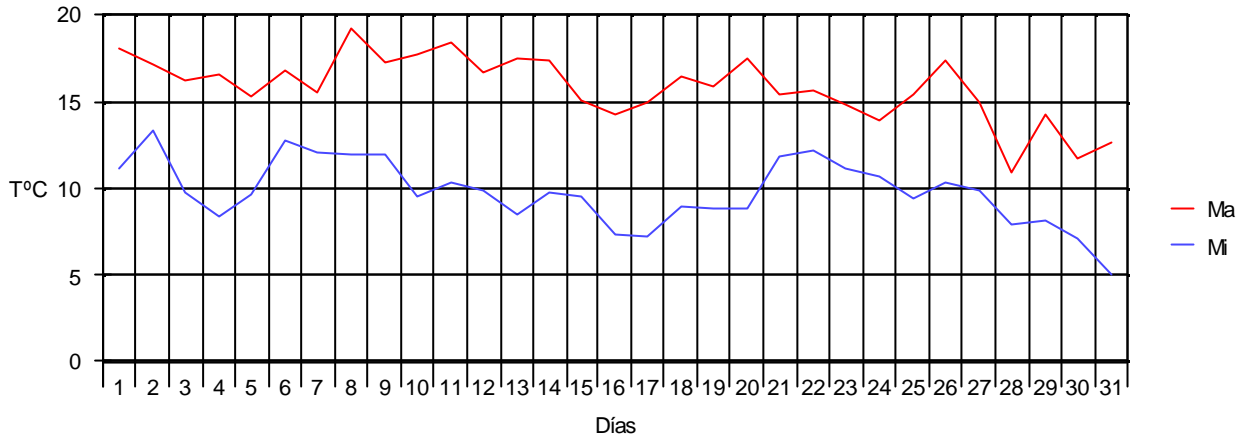


# ROSA DE VENTS 12/2000

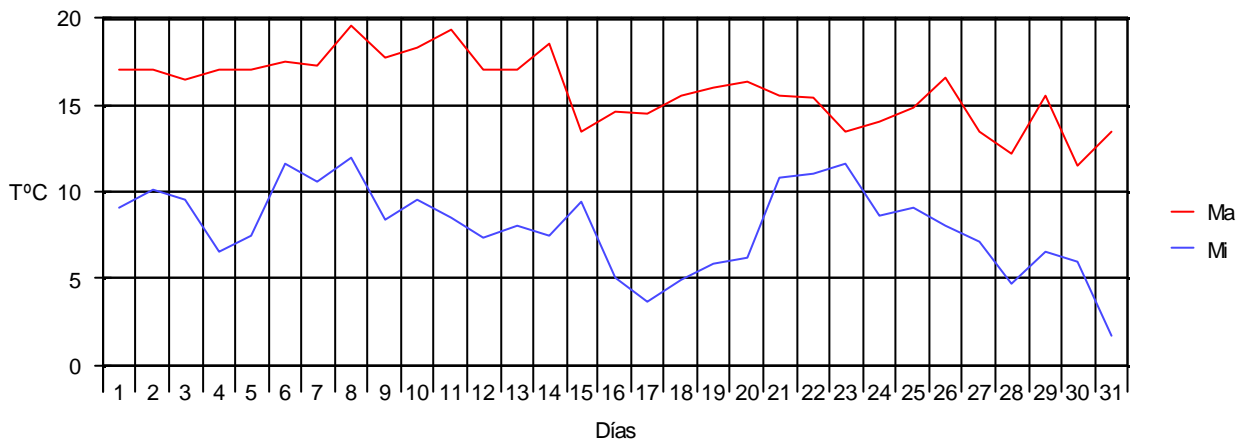


*Evolución mensual de la temperatura Máxima y Mínima*

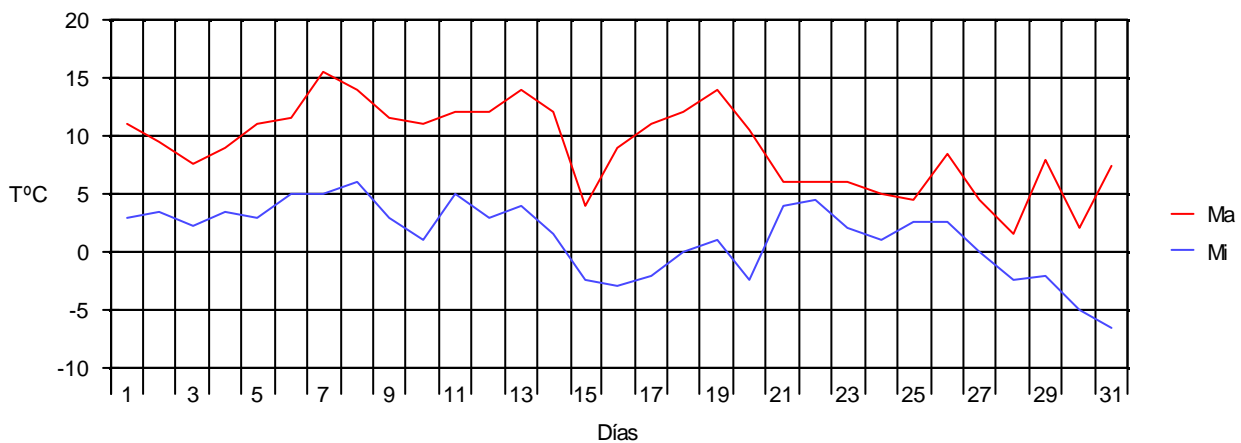
**Barcelona (Badal-Canalejas)**



**Arenys de Mar (El Xifré)**



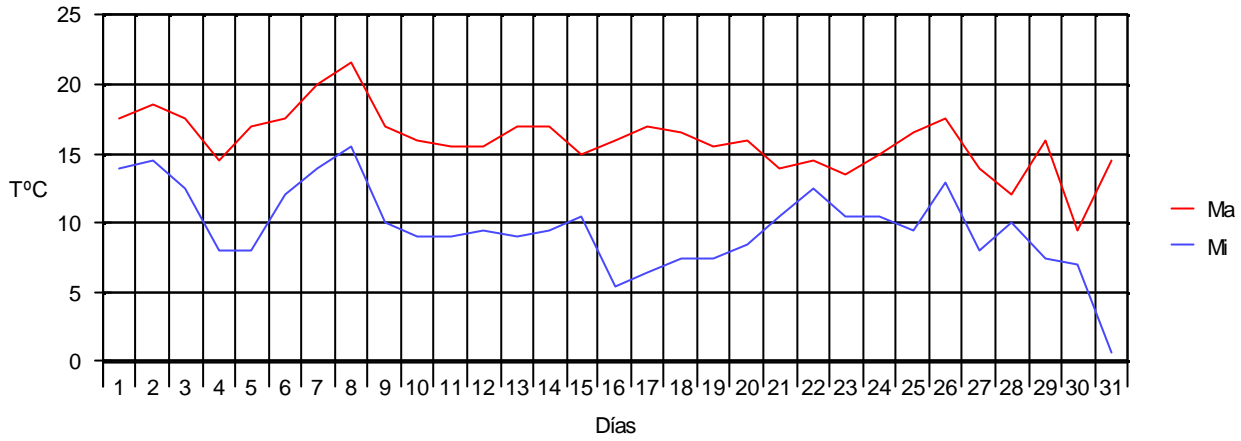
**Vilanova de Sau (El Tortades)**



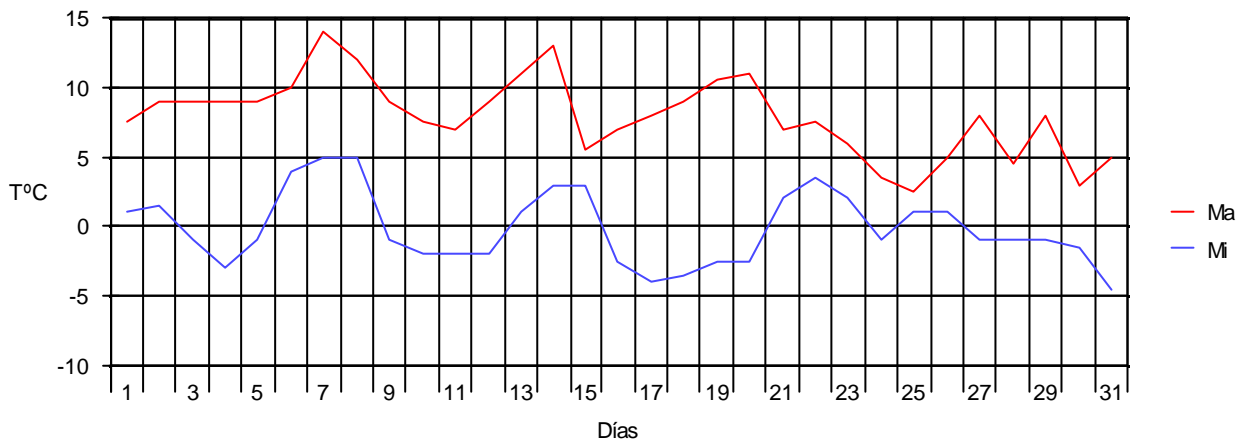


*Evolución mensual de la temperatura Máxima y Mínima*

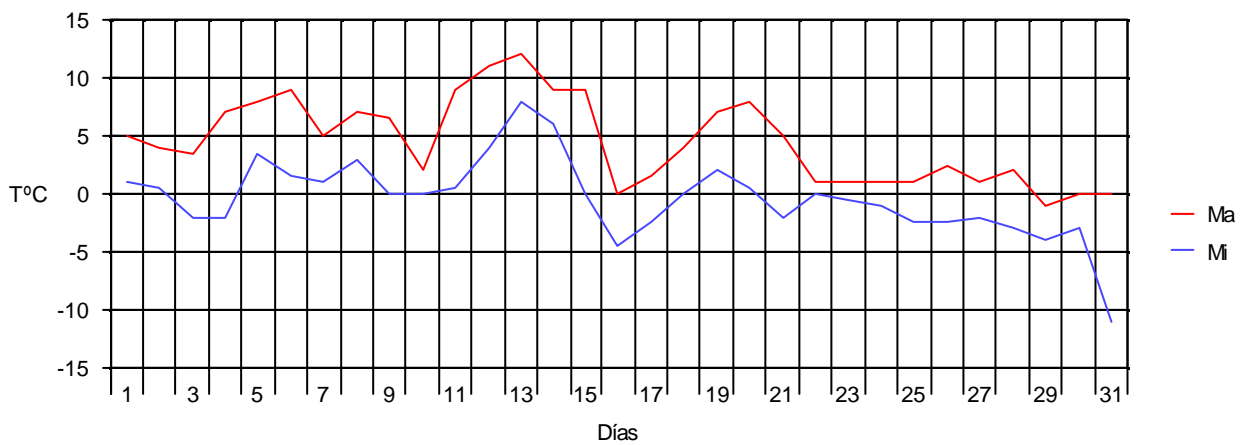
**Port de la Selva**



**Puigcerdà - Poliesportiu**

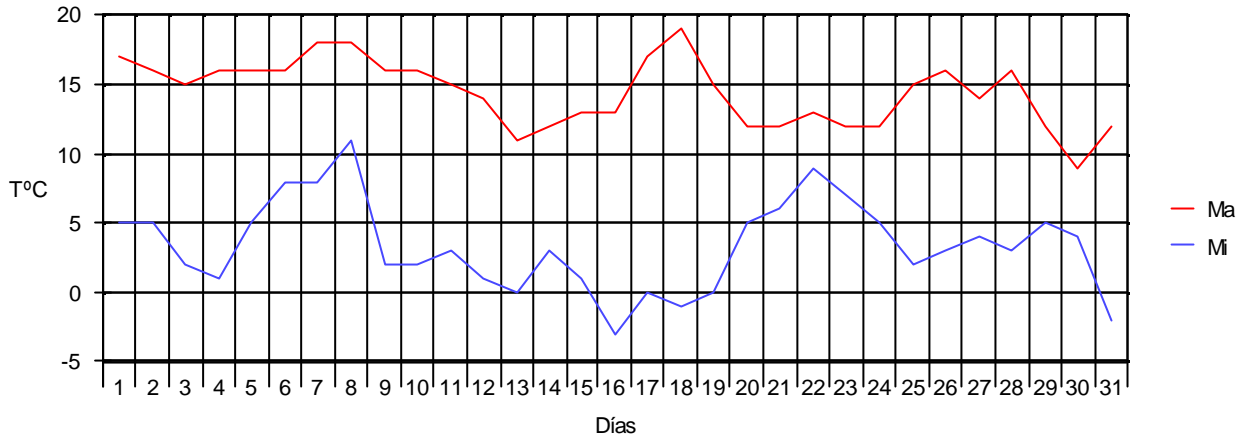


**La Coma i la Pedra (Port del Comte)**

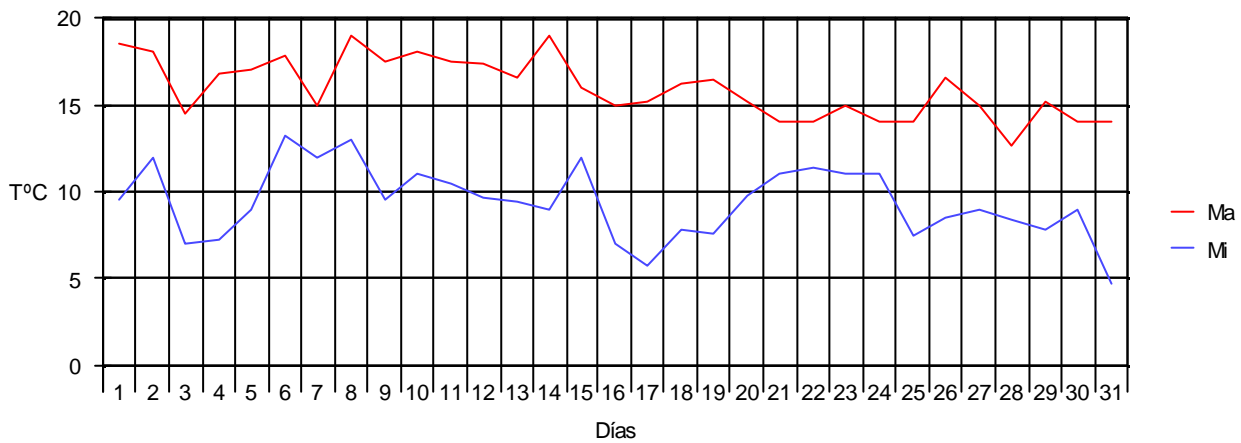


*Evolución mensual de la temperatura Máxima y Mínima*

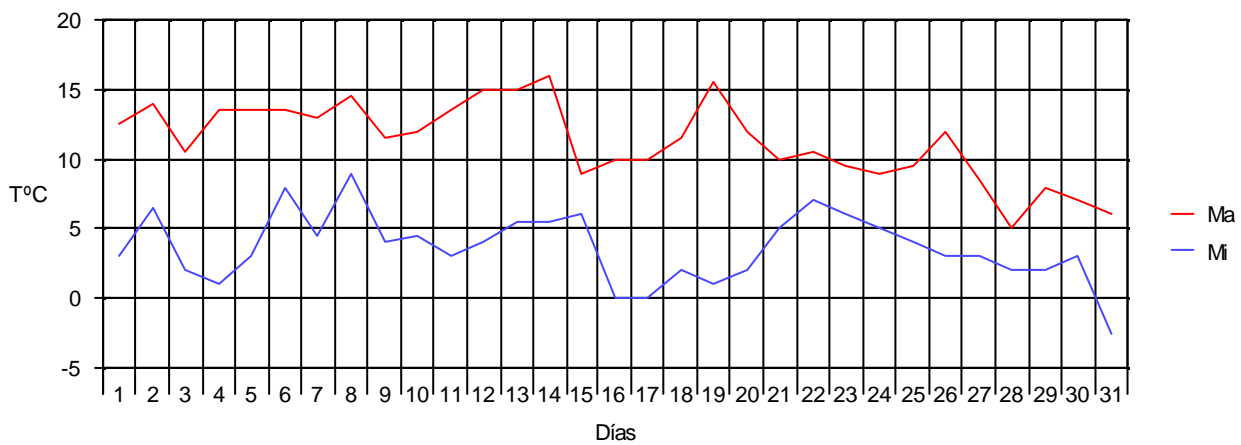
**L'Albages**

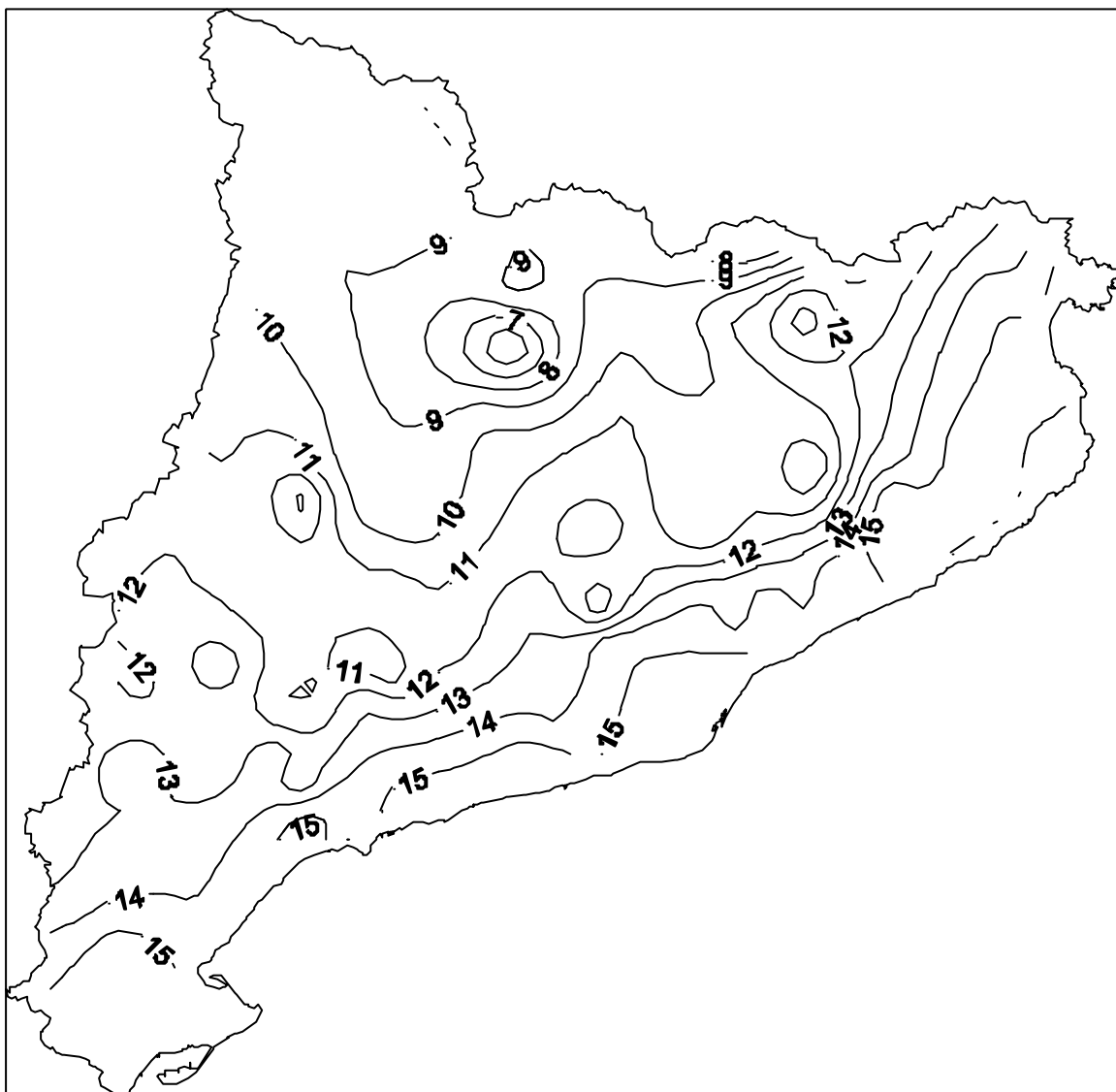


**Tarragona (Universitat)**



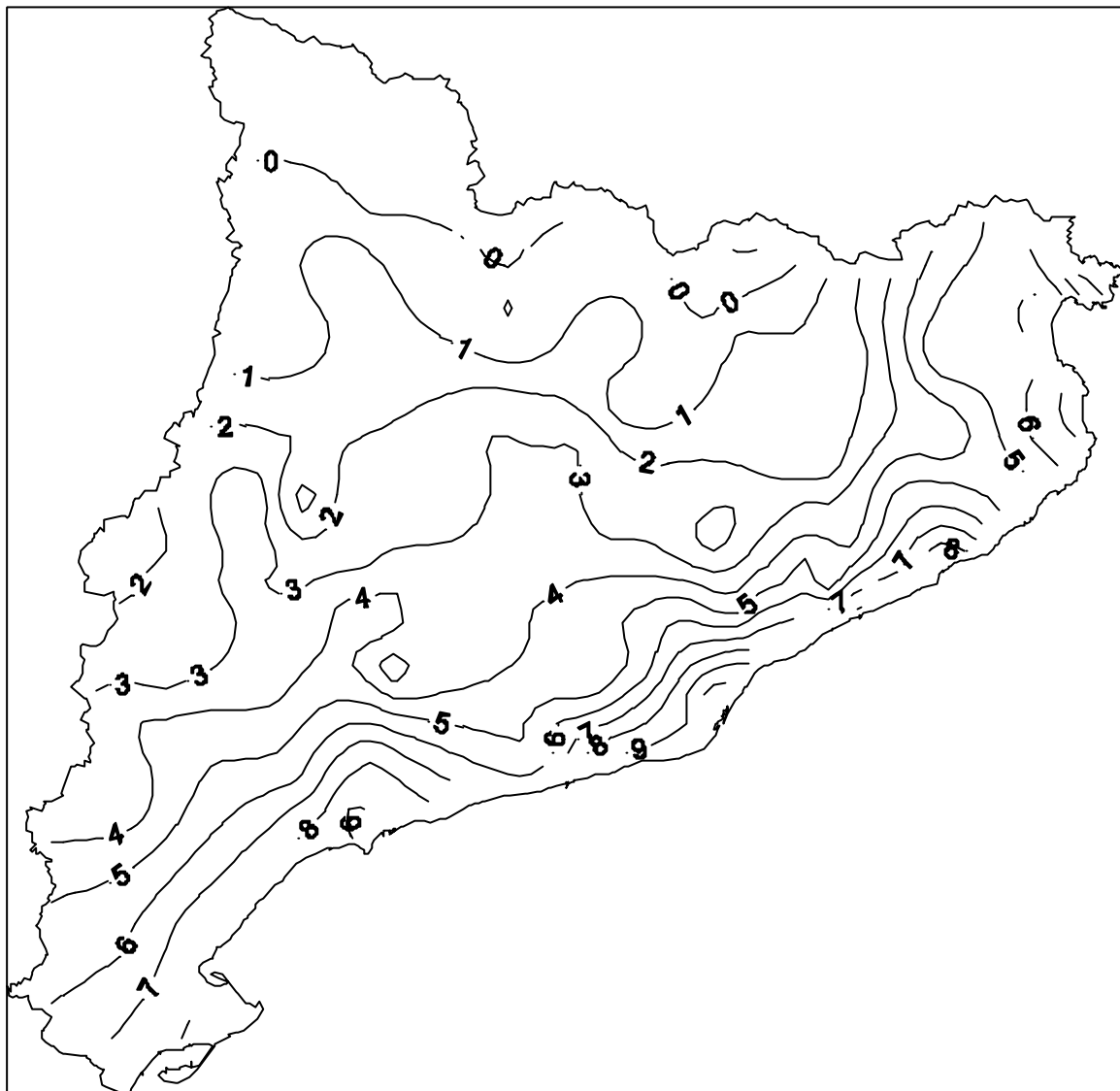
**S. Coloma de Queralt (S. Roc)**





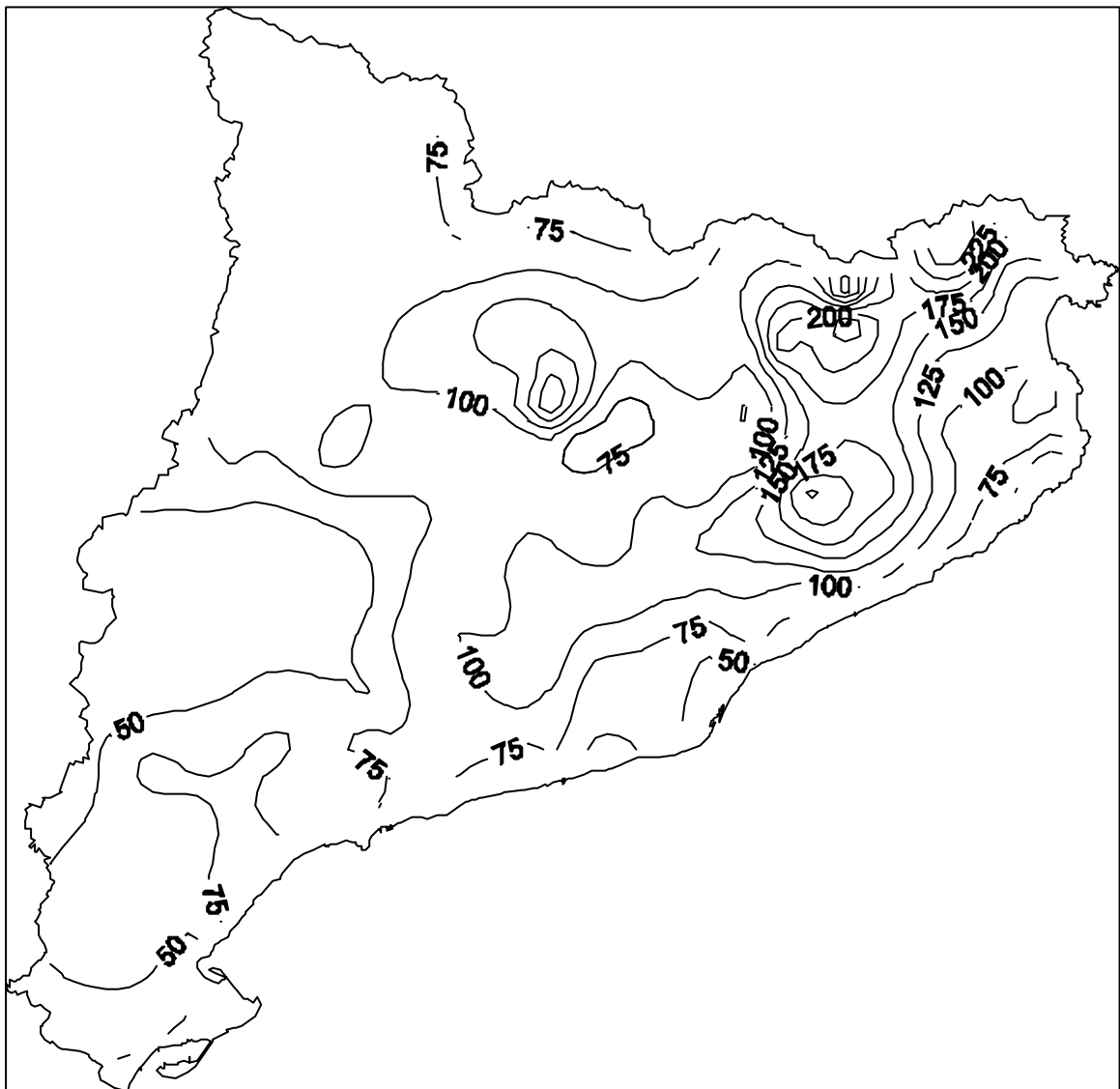
## TEMPERATURA MITJANA DE LES MÀXIMES

Els valors més alts s'han enregistrat a les comarques del Barcelonès, la Selva, el Baix Llobregat i el Baix Ebre (per damunt dels 16.5°C). Al Baix Penedès, el Tarragonès, el Baix Empordà i el Baix Camp valors superiors als 16°C. A totes les comarques de Lleida els valors han sigut inferiors al 14.5°C. Com a valors més baixos tenim Vallter amb 4.4°C i la Coma i la Pedra amb 4.5°C. Valors per sota dels 10°C a Puigcerdà, Josa i Tuixent, Gerri de la Sal, Vilanova de Sau, Guissona i Borredà.



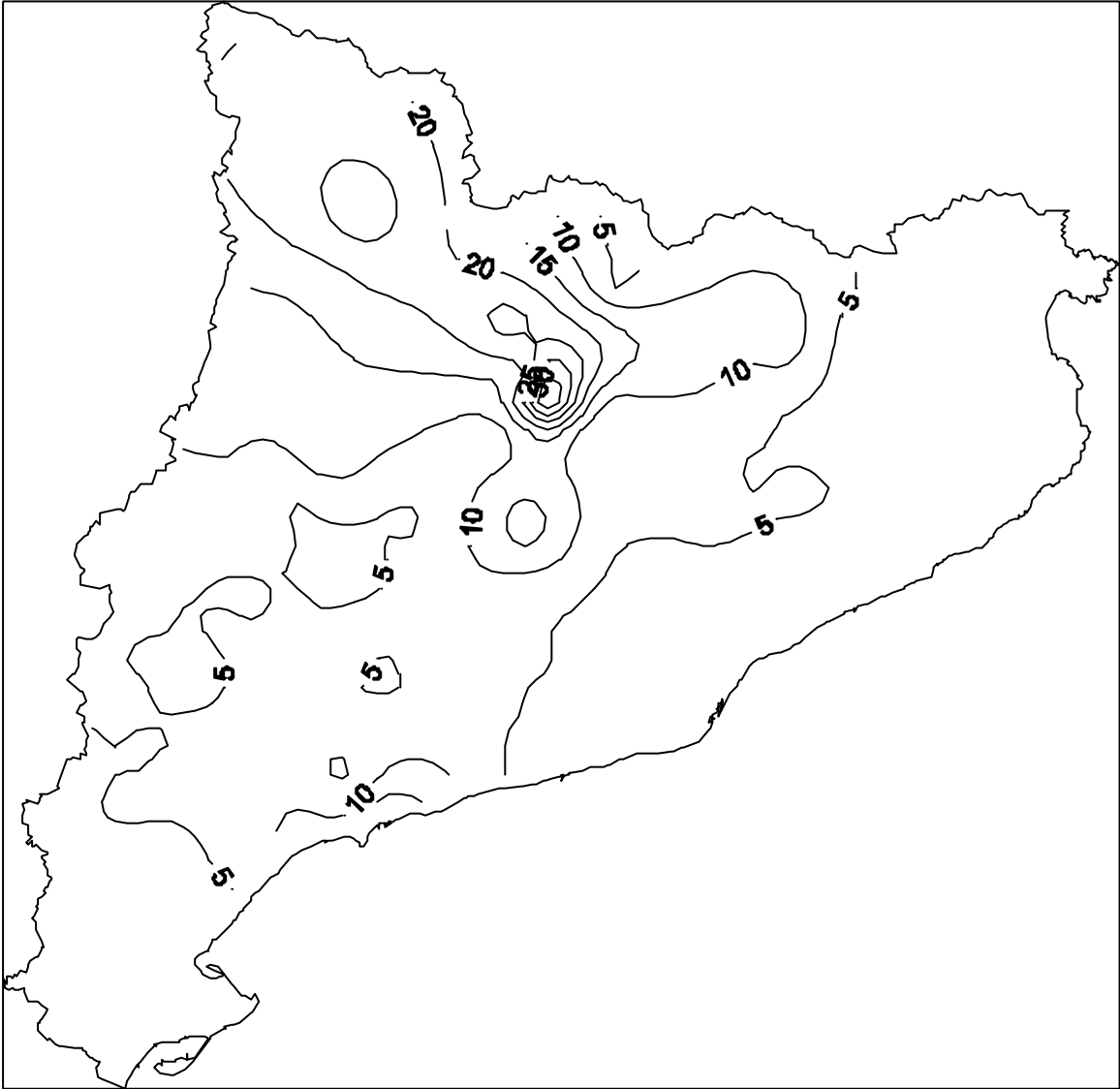
## TEMPERATURA MITJANA DE LES MÍNIMES

Els valors més alts (per damunt dels 10°C) s'han enregistrat a les comarques del Garraf, el Barcelonès i la Selva. les més baixes a Vallter (-2.6°C), valors negatius a la Coma i la Pedra, Gironella i Puigcerdà, i entre 0°C i 1°C a Josa i Tuixen, Tremp, Sort, Campdevàrol, Borredà i Montgai.

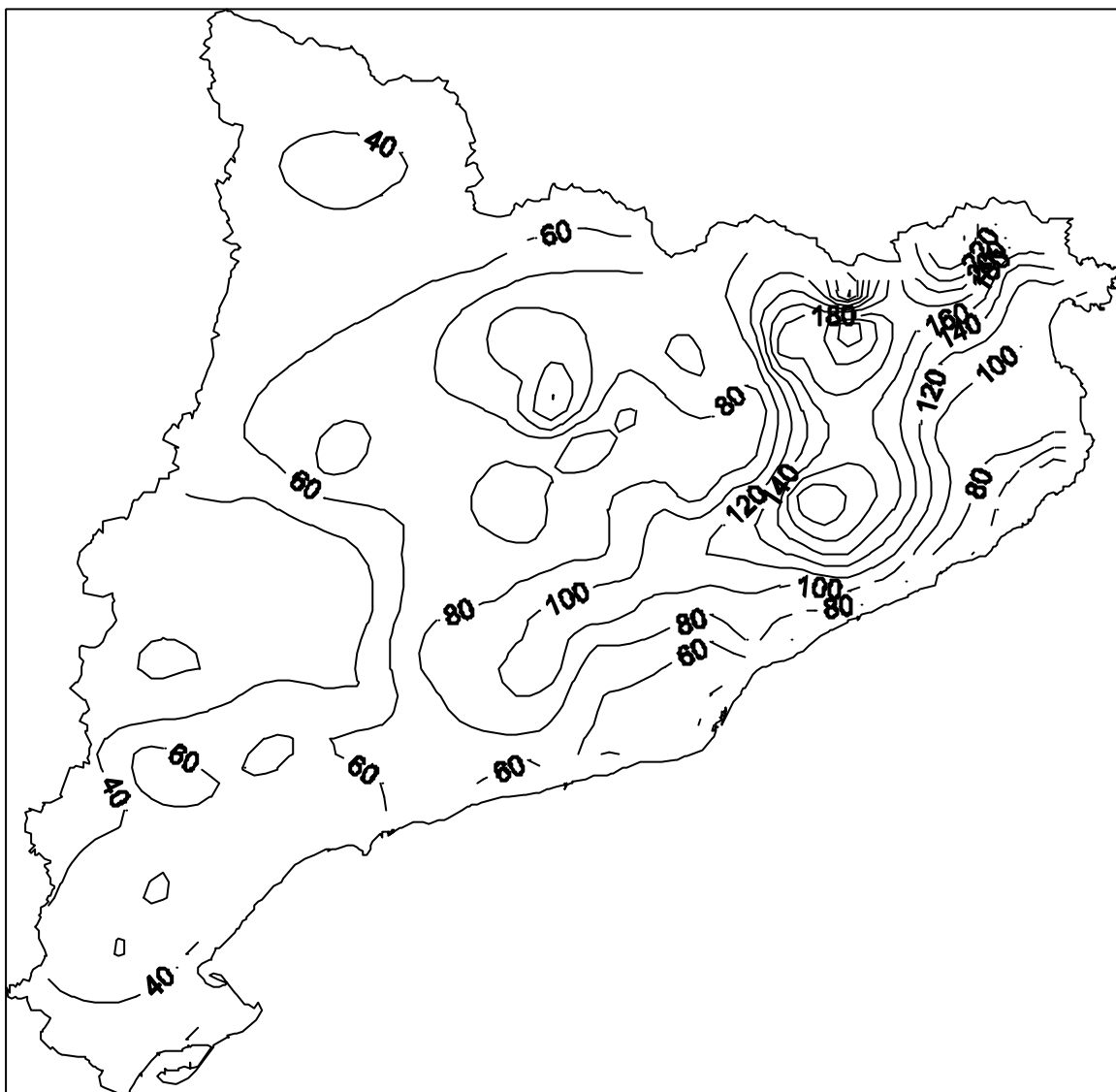


## PRECIPITACIÓ TOTAL MENSUAL

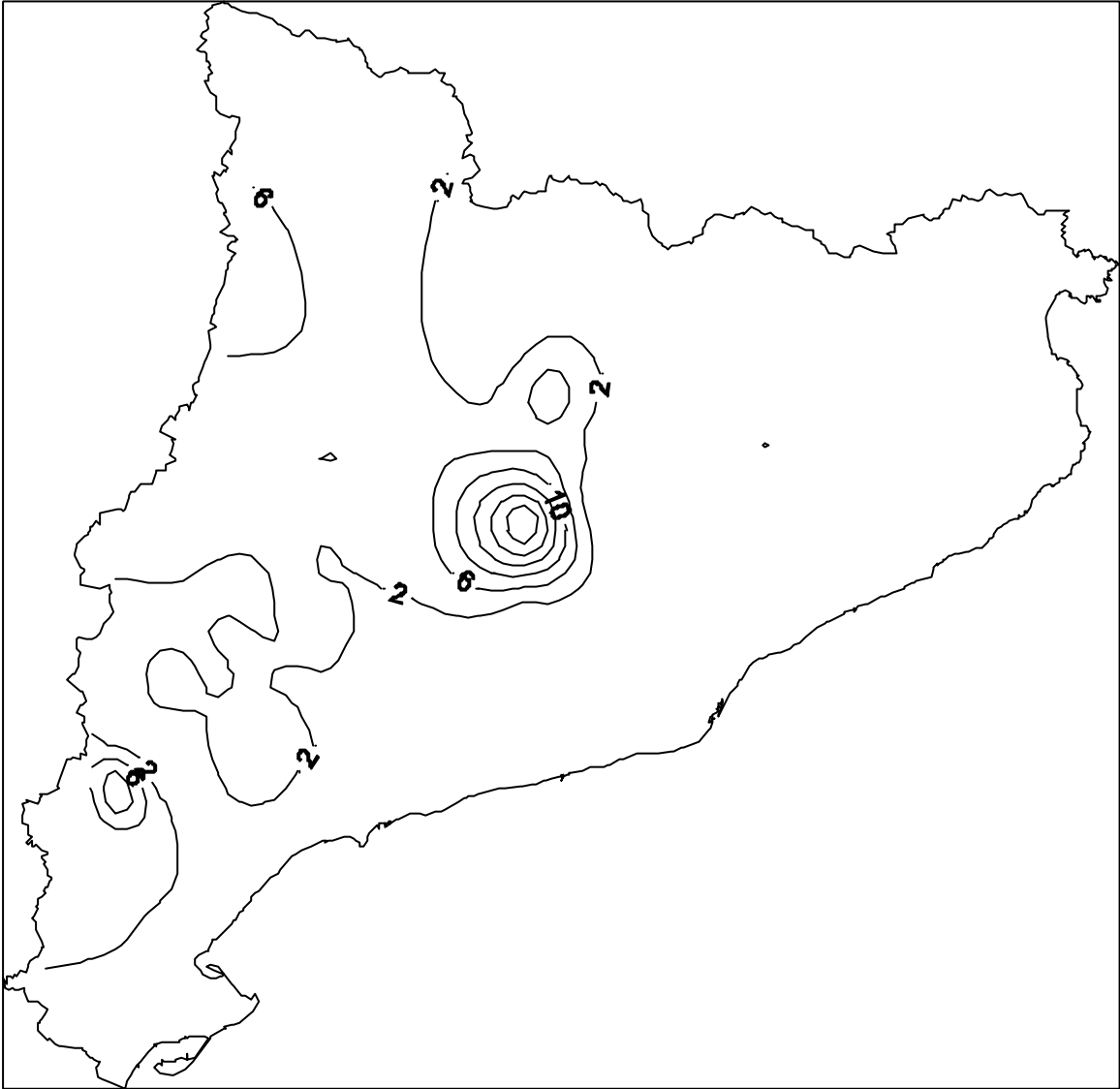
Les màximes s'han enregistrat a les comarques de l'Alt Empordà, la Garrotxa, Osona i el Solsonès (valors per damunt dels 200 mm.). Per damunt dels 150 mm. a varies estacions de la Selva i del Vallès Oriental; superiors a 100 mm. a la Noguera, el Bages, l'Alt Penedès, l'Anoia, el Berguedà, el Baix Llobregat, el Ripollès i el Vallès Occidental. Les precipitacions més baixes s'han donat a estacions de les comarques del Garraf i el Baix Empordà (inferiors a 20 mm.), seguides de les de Lleida i Tarragona com el Segrià, l'Urgell, les Garrigues, el Montsià i el Baix Ebre (inferiors a 30 mm.).



Isoietes de l'episodi del 5 al 7 de desembre



Isoietes de l'episodi del 20 al 25 de desembre



Isoietes de l'episodi del 28 al 30 de desembre

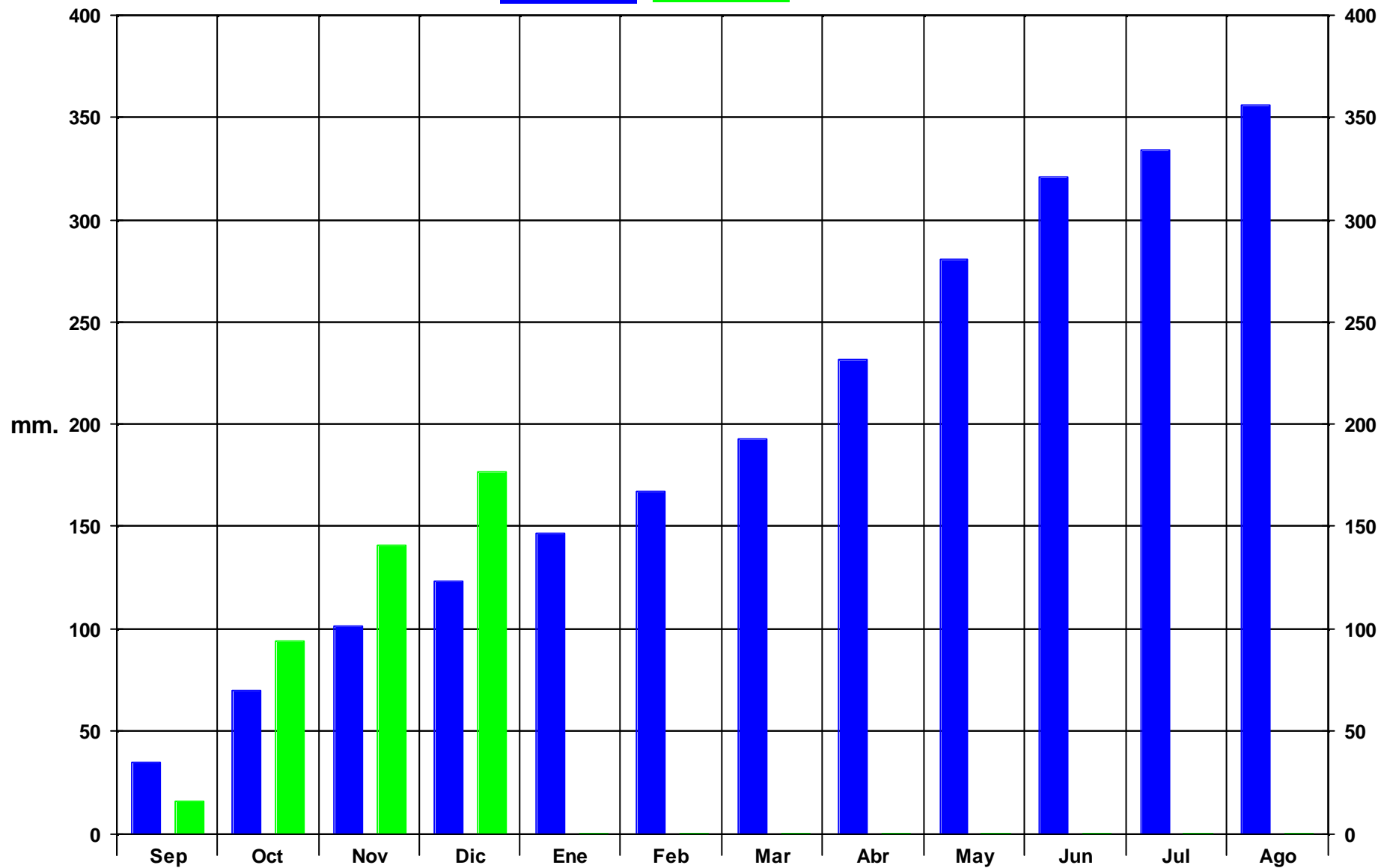


Lleida

*AVANCE DE DATOS AÑO AGRÍCOLA 2000-2001*

Valor Norma

Año en curso

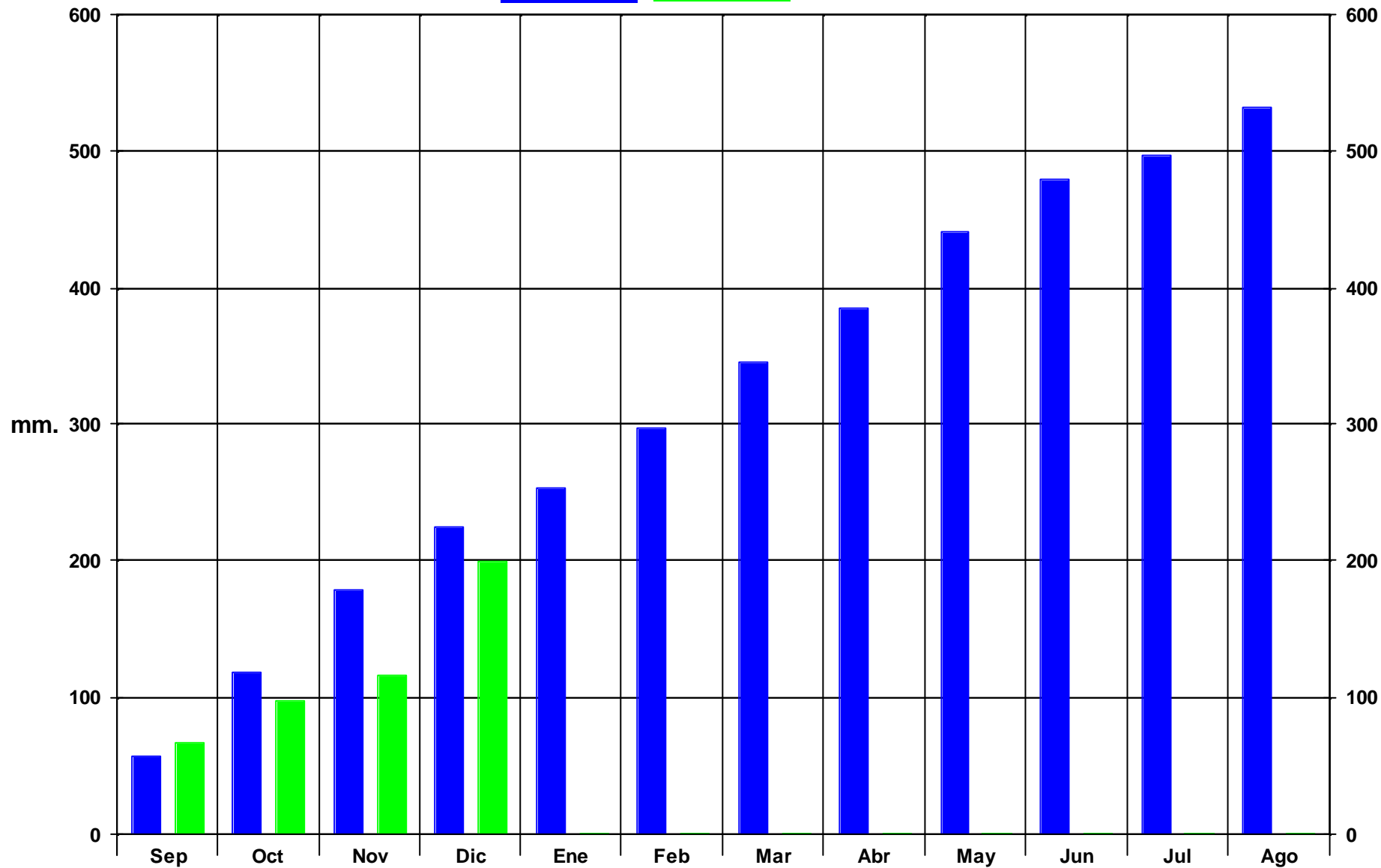


# Vilafranca del Penedès

## AVANCE DE DATOS AÑO AGRÍCOLA 2000-2001

Valor Norma

Año en curso



# DESCÀRREGUES ELÈCTRIQUES

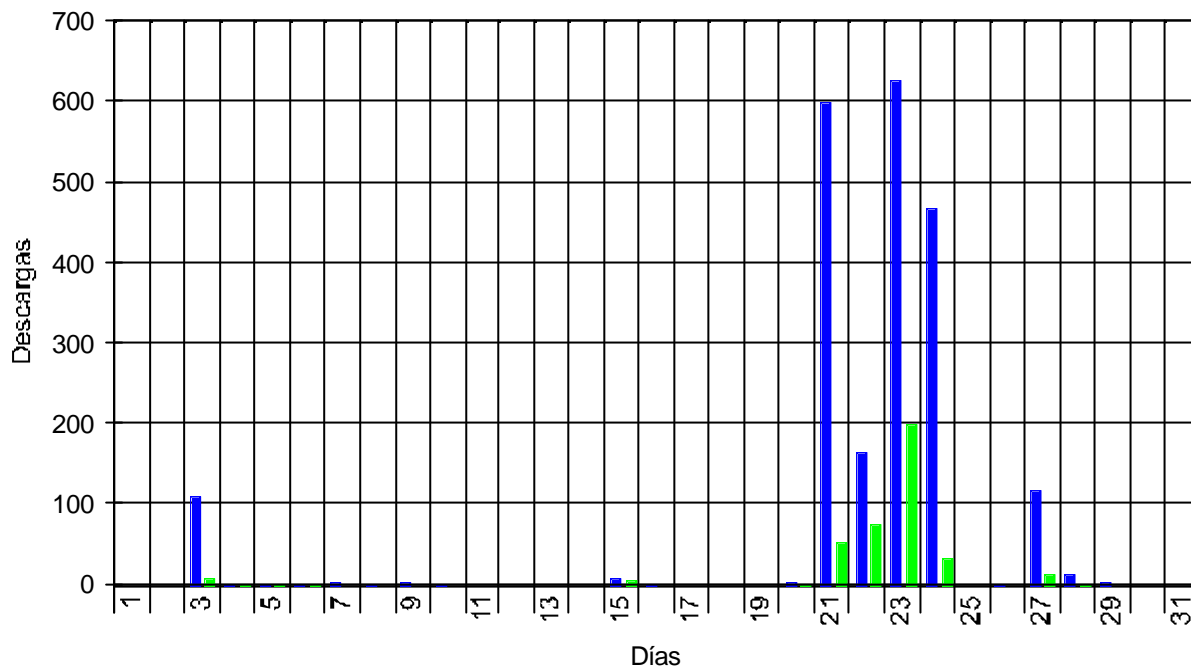
(latitud 40-43°N, longitud 0-4°E)

Nº de Descàrregues totals: 2129

Nº de Descàrregues positives: 400

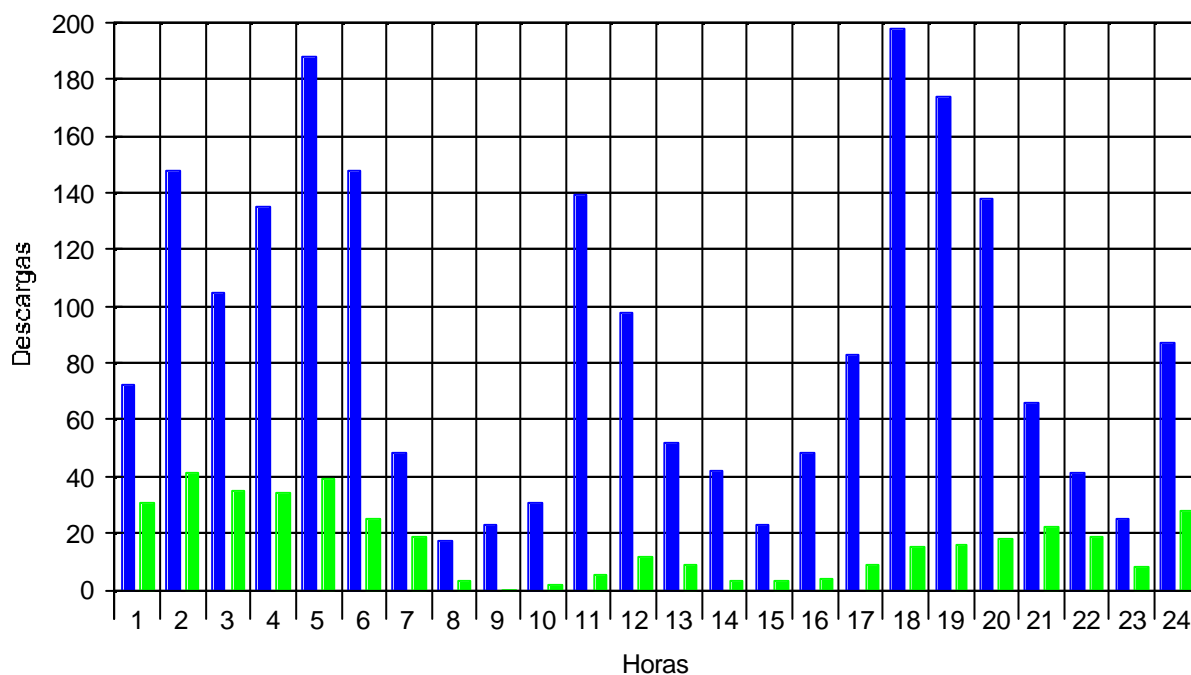
## DISTRIBUCIÓ DIÀRIA

## DESEMBRE 2000



## DISTRIBUCIÓ HORÀRIA

## DESEMBRE 2000



LOS DATOS CONTENIDOS EN ESTA PUBLICACION TIENEN CARACTER PROVISIONAL AL NO HABER PASADO, EN EL MOMENTO DE SU EDICION, POR UNA FASE DE DEPURACION.