



RESUMEN CLIMATOLÓGICO MENSUAL

AGOSTO 2008

1. Temperatura mensual en la Región de Murcia

- Temperatura media: 26.3 °C
- Carácter termométrico: Moderadamente cálido

2. Precipitación mensual en la Región de Murcia

- Volumen de precipitación: 0.1 l/m²
- Carácter pluviométrico: Extem. seco (anom.med: -11 l/m²)

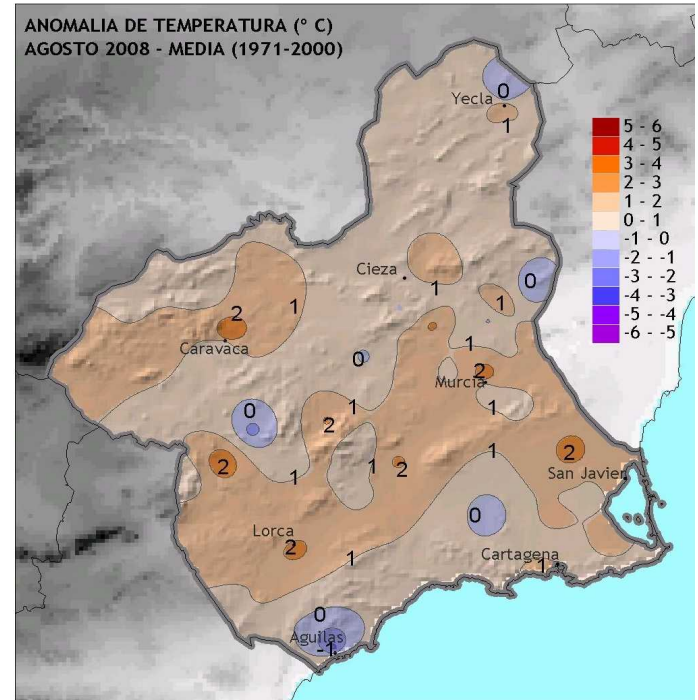
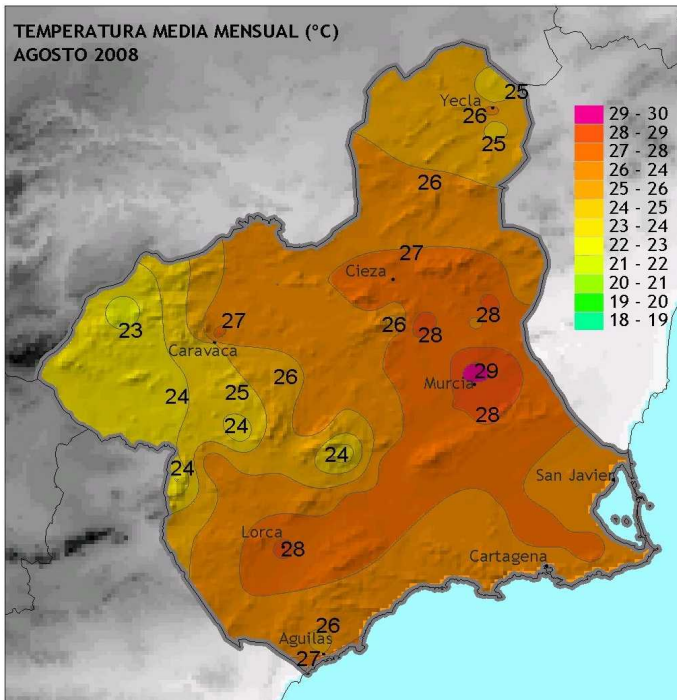
3. Precipitación interanual (12 últimos meses) en la Región de Murcia

- Volumen de precipitación: 296.0 l/m²
- Carácter pluviométrico: Normal (anom. Med: -25 l/m²)

4. OTRAS VARIABLES

- Vientos máximos
- Ozono e irradiación

TEMPERATURA



TEMPERATURAS MEDIAS MENSUALES

Las zonas más cálidas se localizaron en las cercanías de las vegas de los ríos Segura y Guadalentín, entre 27 y 29 °C. Las zonas más frías correspondieron a las de mayor altitud, con menos de 25 °C.

VALORES EXTREMOS

Las temperaturas más alta registradas alcanzaron y superaron los 41°C, el día 12, en zonas de interior, principalmente en las Comarcas del Río Mula, Vega del Segura y zonas bajas de la del Noroeste. Las mínimas más bajas, inferiores a 12 °C, se registraron en las Comarcas del Noroeste y Altiplano, los días 16 y 30.

ANOMALÍAS DE TEMPERATURA MEDIA MENSUAL

La temperatura media regional fue de 26.3 °C, siendo superior al valor medio climatológico para este mes, por lo que el comportamiento térmico del mes se considera **"MODERADAMENTE CÁLIDO"**. Según se observa en el mapa de anomalías, estas fueron positivas, débiles y generalizadas.

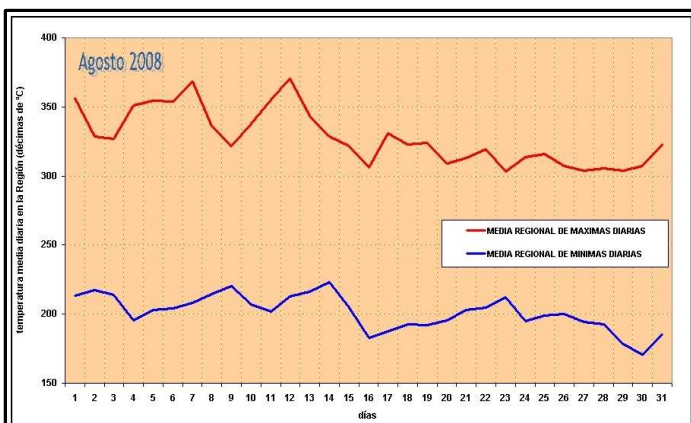
EVOLUCIÓN TEMPORAL

La gráfica de evolución mensual de los promedios de las máximas y las mínimas diarias, de todas las estaciones disponibles, muestra lo siguiente:

- El día 12 fue, en promedio, el más cálido del mes.
- Los días 23, 27 y 29 fueron, en promedio, los de menores máximas.
- La temperatura mínima más alta se registró, en promedio, el día 14.
- El día con mínimas más bajas fue, en promedio, el día 30.

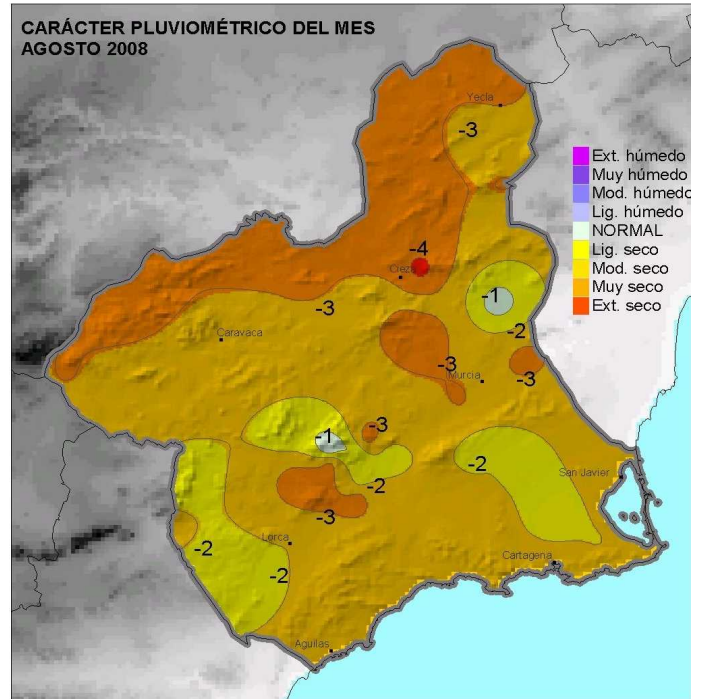
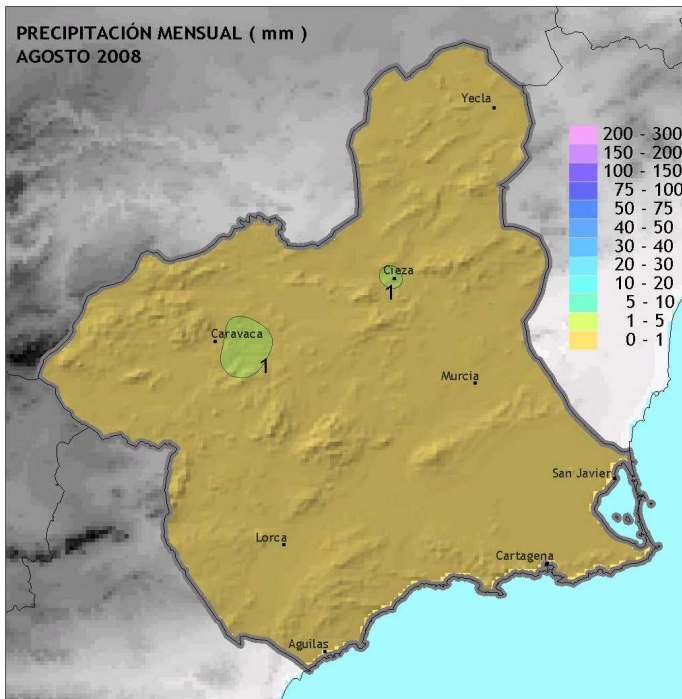
EFEMÉRIDES

Durante este mes no cabe destacar efeméride de relevancia.



Gráfica de evolución mensual de los promedios de máximas, mínimas y medias diarias de las estaciones disponibles.

PRECIPITACIÓN Mensual



PRECIPITACIÓN MENSUAL

Las precipitaciones fueron muy escasas o nulas. Se recogieron cantidades inferiores a 5 mm en puntos dispersos del interior.

La cantidad más importante registrada fue de 4 mm en Cehegín.

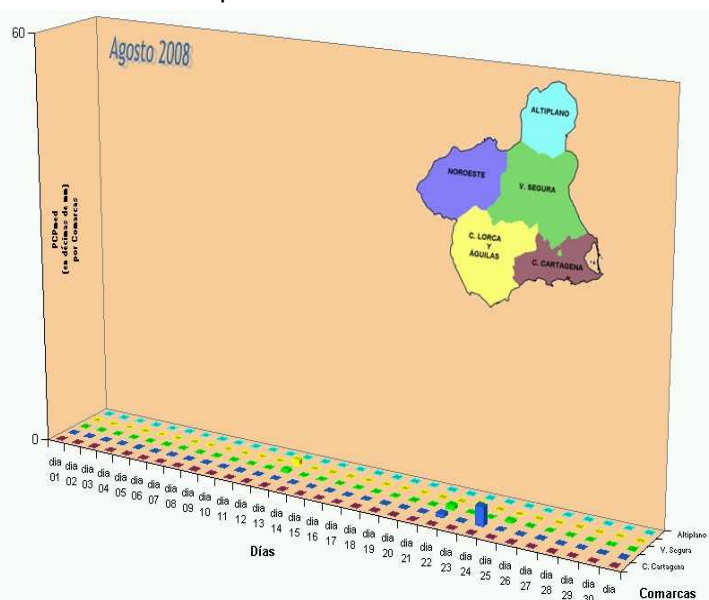
CARÁCTER PLUVIOMÉTRICO DEL MES

En el mapa de distribución del carácter pluviométrico del mes (basado en el Índice de Precipitación Normalizado) destaca el valor moderadamente seco en la mayoría de la Región. En zonas del norte y noroeste, el carácter fue muy seco. En zonas dispersas por la Región, el carácter fue ligeramente seco.

El volumen de precipitación sobre la Región fue 1 hm^3 , muy inferior al volumen medio del mes del período 1971-2000. De esta forma, el mes tuvo un carácter desde el punto de vista pluviométrico de **"EXTREMADAMENTE SECO"**, con un valor del Índice de Volumen de Precipitación Normalizado de **-3.6**.

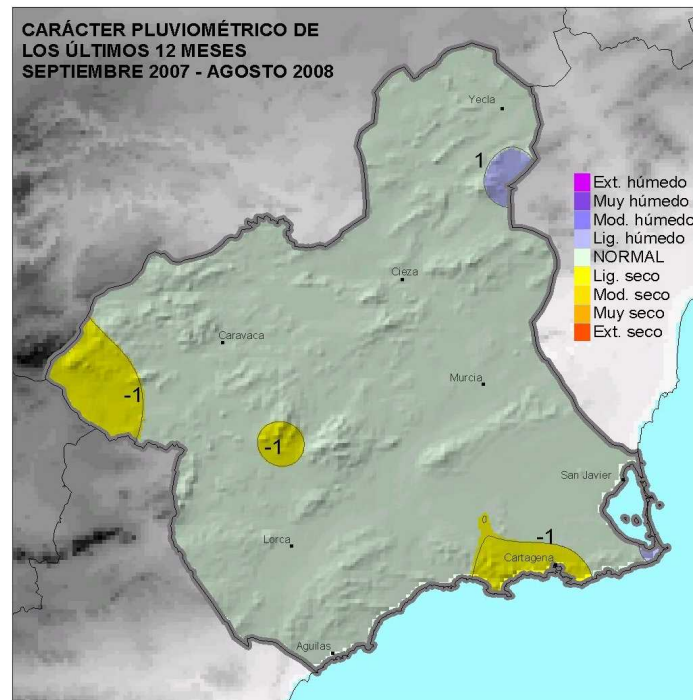
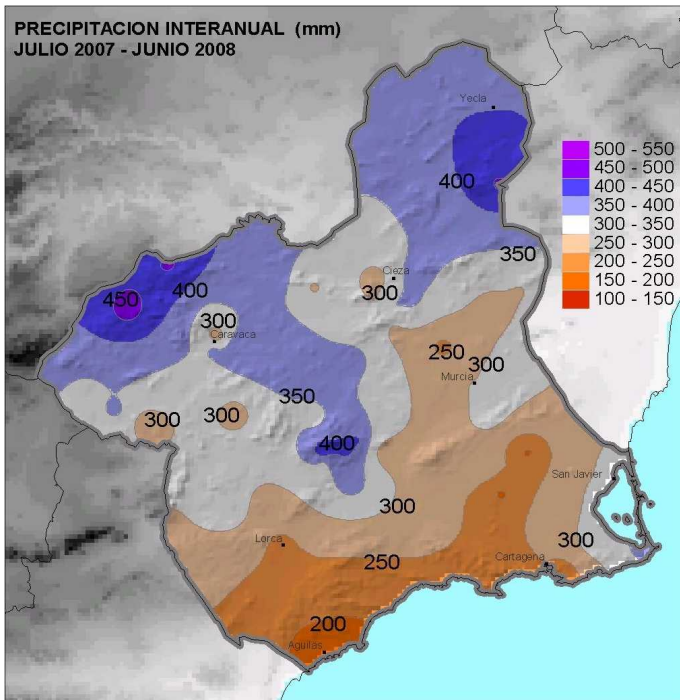
PRINCIPALES EPISODIOS DE PRECIPITACION

Durante este mes no cabe destacar ningún episodio de precipitación.



Gráfica de evolución mensual de los promedios de precipitación diaria, en décimas de mm, de las estaciones disponibles en cada Comarca.

PRECIPITACIÓN Interanual



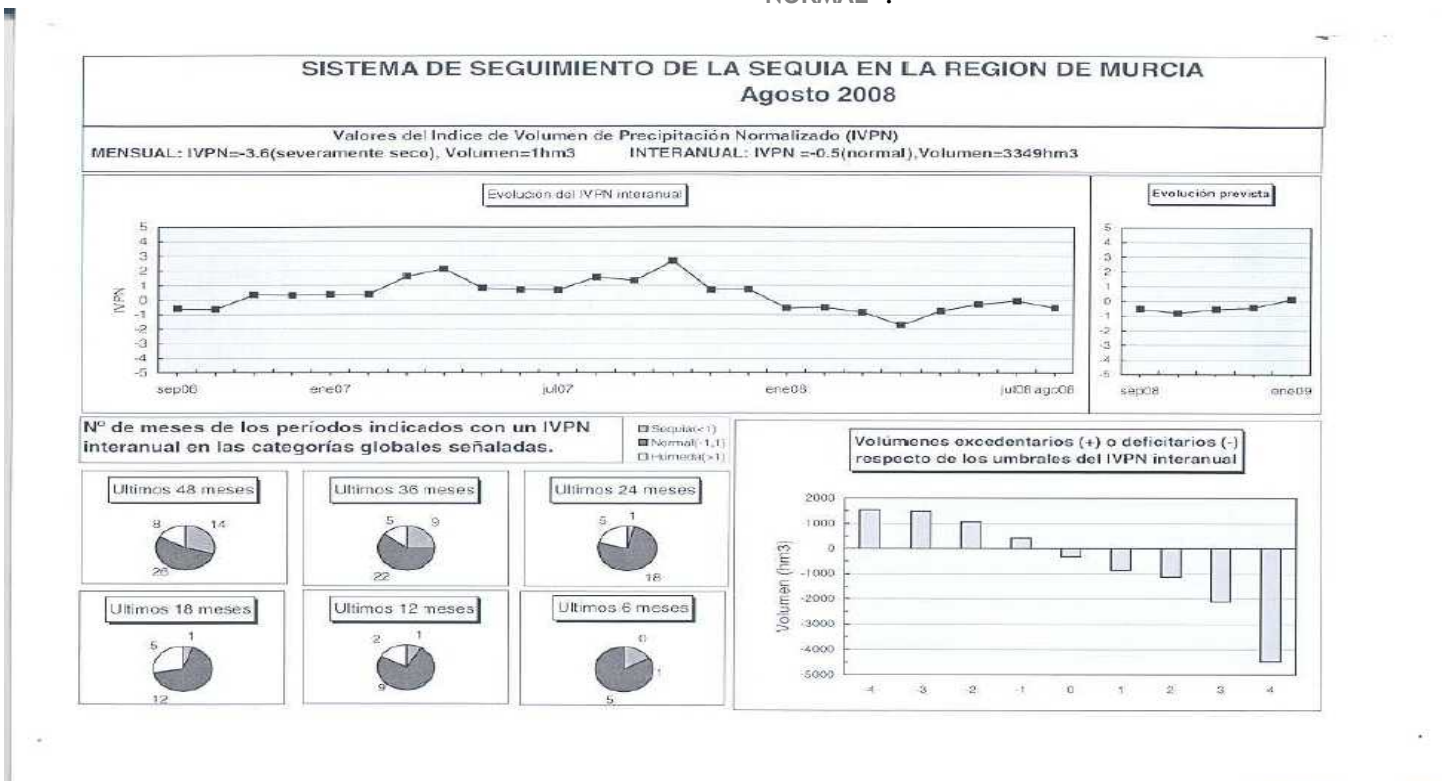
TOTALES INTERANUALES

La precipitación acumulada de los últimos 12 meses presenta una distribución espacial irregular. Las mayores cantidades acumuladas, superiores a 350 mm, se sitúan en zonas altas de la Comarca del Noroeste y en zonas del Altiplano y Sierra Espuña. Las cantidades más bajas se encuentran en el litoral y prelitoral sur, así como en áreas del Campo de Cartagena. La zona con menores valores acumulados, menos de 200 mm, se sitúa en el entorno de Águilas.

CARÁCTER PLUVIOMÉTRICO INTERANUAL

En el mapa del carácter pluviométrico de los últimos 12 meses (calculados con el IPN Interanual) se aprecia un claro dominio del carácter normal. En zonas del Altiplano, el carácter es ligeramente húmedo. En el entorno de Cartagena e interior de la Comarca del Noroeste, el carácter es ligeramente seco.

Con un volumen de precipitación interanual de **3349 hm³** y un valor del IVPN Interanual de **-0.5**, los últimos doce meses presentan un carácter de "NORMAL".



VIENTO

ESTACIÓN	Racha máxima (Km/h)	Dirección R.max. (decenas de grado)	Día de la racha máxima	Recorrido máximo diario (Km)	Día del recorrido máximo
AGUILAS (P. BOMBEROS AUT.)	45	9	26	220	26
CARTAGENA (CIUDAD)	42	24	11	219	27
TORRE PACHECO (C.C.A. AUT.)	43	8	13	289	26
MURCIA (SAN JAVIER)	48	6	13	617	26
CARAVACA (P. BOMBEROS)	58	26	17	179	23
CALASPARRA 'AGENTES MEDIOAMBIENTALES'	68	15	21	307	9
CIEZA (P. BOMBEROS)	56	11	8		
MULA (P. BOMBEROS - AUT.)	49	8	13	369	13
MURCIA	66	7	17	274	15
LORCA 'ZARCILLO DE RAMOS - AUTOMÁTICA'	67	23	12	440	12
LORCA (C.C.A.)	44	7	18	253	13
TOTANA, I.L. 'AUTOMÁTICA'	60	10	1	178	26
ALHAMA (COMARZA - AUT.)	46	36	26	305	15
MURCIA (ALCANTARILLA)	59	13	13	338	13

99 variable * faltan datos

AGOSTO_08

RACHAS MÁXIMAS

Durante este mes, la racha máxima se registró en la estación de Calasparra, donde el viento alcanzó, el día 21 los **68 km/h**.

RECORRIDO MÁXIMO DIÁRIO

El día 26, el valor de **recorrido diario** entre 0 y 24 horas, alcanzó los 617 km, en la estación de San Javier.

OZONO E IRRADIANCIA ERITEMÁTICA



Durante Agosto de 2008, el ozono total medio diario sobre Murcia ha sido de 306 UD, un 4 % superior a las 295 UD de valor medio teórico del mes e idéntico al valor medio de los registros existentes para este mes en Murcia, desde 1995, que es de 306 UD. El valor máximo del mes fue de 316 UD el día 12, mientras que el valor mínimo diario se registró el día 6 con 294 UD.



La irradiancia eritemática media del mes fue de 4321 J/m², por encima del valor medio de los registros existentes para este mes en Murcia desde 1998, que es de 4043 J/m², y un 11 % inferior a la del mes anterior. El valor máximo diario se alcanzó el día 3 del mes con 5255 J/m². El índice UVI alcanzó el valor 10, siendo 8 el valor medio mensual.

RESUMEN CLIMATOLÓGICO MENSUAL

ESTACIONES DE LA REGIÓN DE MURCIA Clasificadas según su indicativo y con expresión del tipo

Ind.	Nombre	T.	Ind.	Nombre	T.	Ind.	Nombre	T.	Ind.	Nombre	T.
7001e	Águilas "Montagro"	TP	7113	Moratalla "C. de San Juan"	P	7156	Ricote "La Calera"	TP	7213u	Lorca "El Hinojar"	TP
7002	Águilas "Diputación"	TP	7114c	Moratalla "P. de Bomberos"	TP	7156e	Ojós "Presa del Mayés"	TP	7214	Totana "Alquerías"	TP
7002c	Águilas "Parque de Bomberos"	A	7115	Moratalla "Casa Ulea"	P	7157a	Ulea	P	7215	Totana "La Carrasca"	P
7002f	Lorca "Campico López"	P	7115o	Moratalla "Casa del Río"	TP	7158e	Archena Balneario	TP	7216	Totana "Mortí"	P
7003d	Lorca "Los Curas"	P	7116	Calasparra "C.F. Estación"	P	7159	Blanca Casa Castillo	P	7217	Totana "Presa del Paretón"	TP
7005b	Mazarrón "San Telmo"	TP	7117	Moratalla "Bebedor de Abajo"	TP	7161a	Archena "H.E."	TP	7218	Totana "I.L."	TP
7007b	Mazarrón "Puerto"	TP	7118b	Barranda "Caja Murcia"	A	7164i	Lorquí	P	7218a	Totana "Sr. Muñoz"	TP
7012c	Cartagena "Ciudad"	A	7119a	Caravaca "Polideportivo"	TP	7164o	Molina de Segura "La Homera"	TP	7218c	Totana "C.H. Segura"	P
7013	Cartagena "Puerto"	TP	7119u	Cehegín "Los Rosales"	TP	7168	Embalse de la Cierva	TP	7219	Alhama "Huerta Espuña"	TP
7016	El Algar	TP	7120c	Cehegín "Ciudad"	TP	7170	Pliego	P	7220	Alhama "Los Quemados"	P
7019	Salinas de Cabo de Palos	TP	7120e	Embalse de Argos	TP	7170c	Preso de Pliego	TP	7221b	Alhama "Ceña Guerrero"	TP
7020	Corvera	P	7120o	Calasparra "Valentín"	P	7170e	Mula "Casas Nuevas"	TP	7221c	Alhama "Centro"	P
7021	Murcia "San Magín"	P	7121	Calasparra	TP	7172	Mula "Bomberos"	TP	7221f	Alhama "El Praico"	P
7023	Fuente Álamo "C.H. Segura"	TP	7123e	Moratalla "Inazares"	TP	7176d	Las Torres de Cotillas "RNE"	TP	7226	Librilla	TP
7024e	Murcia "El Merino"	TP	7123i	Caravaca "El Moral"	P	7178i	Murcia	C	7227	Alhama "Comarza"	TP
7024j	Fuente Álamo "Balsapintada"	TP	7124d	Caravaca "El Moralejo"	P	7180b	Murcia "Campus de Espinardo"	TP	7228	Murcia/Alcantarilla	C
7025	Los Martínez del Puerto	P	7127	Bullas "Carrascalajo"	P	7182	Murcia "Alfonso X"	TP	7229a	Murcia "C.F. El Valle"	TP
7026	Pozo Estrecho	TP	7127d	Bullas "Depuradora"	TP	7182b	Murcia "Confederación Hidrográf."	P	7231	Beniaján "C.H. Segura"	TP
7026u	Torre Pacheco "C.C. Agraria"	TP	7129	Embalse Alfonso XIII	TP	7190	Lorca "Tirieza Alta"	P	7232	Santomera	P
7028i	Torre Pacheco "Torre Blanca"	TP	7131	Cieza "Los Almadenes"	TP	7190d	Lorca "Fontanares"	TP	7233	Llano de Brujas	TP
7028u	Avilés	TP	7134	Cieza "El Picarcho"	TP	7195	Caravaca "Los Royos"	TP	7237	Fortuna	TP
7029	Sucina	P	7137b	Jumilla "Fuente del Pino"	TP	7198	Embalse de Valdeinferno	TP	7239	Emb. de Santomera	TP
7031	Murcia/San Javier	C	7138a	Jumilla "I.L."	TP	7201e	Avilés	TP	7246e	Raspay	P
7031d	San Javier "El Mirador"	TP	7138d	Jumilla "La Estacada"	TP	7203	Zarcilla de Ramos	TP	7250	Abanilla "C.H. Segura"	TP
7031o	San P. del Pinatar "La Puntica"	P	7145b	Cieza	P	7205	Embalse de Puentes	TP	7273e	Yecla "Casa Especies"	TP
7032	San Pedro del Pinatar	P	7145d	Cieza "Bomberos"	A	7206	Zaradilla de Totana	TP	7275	Yecla "C.H. Segura"	TP
5057	Moratalla "Cañada de la Cruz"	P	7148c	Jumilla "Casas del Puerto"	TP	7207	Lorca "La Juncosa"	P	7275b	Yecla "Coop. de Frutas"	A
7069c	Moratalla "Casas de Alfaro"	TP	7150	Abarán "Sierra de la Pila"	TP	7208	Lorca "C.H. Segura"	TP	7276	Yecla "Casa Clavero"	TP
7080	Benizar	TP	7151	Abarán "Sierra del Oro"	TP	7209	Lorca "Escuela de Cerealicultura"	A	6371i	Lorca "La Escarihuela"	TP
7083	Embalse del Cenajo	TP	7152	Abarán	TP	7211	Puerto Lumbreras "C.H. Segura"	TP			
7111	Moratalla "El Chopillo"	TP	7154	Blanca "Grupo Escolar"	P	7211b	Puerto Lumbreras C.P. López Alc.	TP			
7112	Moratalla "El Sabinar"	P	7155	Blanca "Casa Forestal"	TP	7213d	Lorca "Purias"	TP			

NOTAS ACLARATORIAS

En los mapas de distribución geográfica, las precipitaciones interanuales son las correspondientes a los 12 últimos meses.

En el sistema de seguimiento de la sequía se manejan el Índice de Volumen de Precipitación Normalizado (IVPN) y el Índice de Precipitación Normalizado (IPN), tanto mensuales como interanuales. Estos índices, calculados de acuerdo con el procedimiento publicado por R. Garrido (I Asamblea Hispano Portuguesa de Geodesia y Geofísica), permiten clasificar las situaciones mediante unos valores que oscilan entre -4 (para sequía extrema) y +4 (en casos de humedad extrema), tomando valores próximos a 0 en situaciones normales, todo ello tomando como referencia el período 1971-00. La evolución prevista del IVPN interanual para los próximos meses no responde a ninguna predicción meteorológica, sino que se basa únicamente en la suposición de que los

volúmenes de precipitación sean iguales a los correspondientes valores medios mensuales en el período 1971-00.

De los sondeos aerológicos en Murcia, se presentan los valores promedios de las variables temperatura, altura geopotencial e intensidad del viento, de todos los sondeos realizados (00 y 12 horas TMG). Así mismo, se presenta las anomalías respecto a los valores medios mensuales, del período 1984-1993.

Finalmente, conviene mencionar que debido a que se considera prioritaria la rápida difusión de este Resumen Climatológico Mensual, los datos contenidos en él sólo han sido sometidos a una depuración preliminar. En consecuencia, han de ser tomados como provisionales y cabe la posibilidad de modificación posterior.

RECONOCIMIENTO

Es preciso reconocer y agradecer la valiosa ayuda prestada por los desinteresados colaboradores de las estaciones pluviométricas y termométricas sin cuyo quehacer no hubiera sido posible realizar el presente Resumen Climatológico.

© INM. PROHIBIDA SU REPRODUCCIÓN Y DIFUSIÓN TOTAL O PARCIAL, POR CUALQUIER MEDIO, SIN AUTORIZACIÓN EXPRESA POR ESCRITO DEL TITULAR DEL COPYRIGHT

Edita: AGENCIA ESTATAL DE METEOROLOGÍA. Delegación en la Región de Murcia. CMT en Murcia
correo electrónico: usuariosmur@inm.es

Avda. de la Libertad, nº 11

Teléfono 968 83 44 04

30071 Guadalupe (Murcia)

[web de la AEMET](http://web.de.la.AEMET)