

**BOLETIN CLIMATOLOGICO DE CATALUNYA**

**enero, 1.994**

**N.º52**



**CENTRE METEOROLOGIC DE CATALUNYA**

**Secció de Climatologia**

## EL TIEMPO EN CATALUNYA. ENERO, 1.994

Un centro de altas presiones que se encuentra sobre el suroeste peninsular y una baja situada sobre Italia introducen vientos de componente norte en Catalunya durante el primer día del 94. Los cielos están muy nubosos y se producen precipitaciones debiles en los Pirineos y en el extremo noreste. Pero el anticiclón se va debilitando al tiempo que un frente frío comienza a cruzar la Península. Su paso por Catalunya el día 3 no produce apenas lluvias y hay que esperar al día siguiente para que de comienzo el primer episodio de precipitaciones del año. Este episodio, el más importante del mes, está asociado al paso de un segundo sistema frontal y da lugar a precipitaciones generalizadas en todo el territorio que son de nieve en la cordillera pirenaica y en el Montseny. Durante el día 6 se registra la máxima precipitación en 24 horas en la mayoría de los observatorios catalanes. Al día siguiente se forma un centro de bajas presiones al sur de Francia y las precipitaciones sólo tienen lugar en las comarcas de Girona mientras en el resto del territorio los cielos aparecen poco nubosos formándose nieblas en la Plana de Vic y en los valles de las Sierras del prelitoral. También se producen heladas en las zonas del interior. Las temperaturas inician un lento descenso hasta el día 8 aunque se ve interrumpido el día 3 por un momentáneo ascenso.

Durante el día 8 el tiempo es anticiclónico aunque todavía quedan restos de inestabilidad en las capas altas de la atmósfera que da lugar a que tengan lugar precipitaciones muy debiles en el Pirineo. Al día siguiente por la tarde un tercer sistema frontal cruza Catalunya y de nuevo se producen precipitaciones generalizadas en todo el territorio que son de nieve en los Pirineos. En las comarcas de Tarragona sopla mestrал moderado al tiempo que el centro de la baja se situa sobre el norte de Italia.

A partir del día 11 Catalunya se encuentra bajo el radio de acción del anticiclón de Azores así que durante estos días se forman nieblas en las cuencas del Segre y de su afluente el Noguera Pallaresa, en la cuenca del Cardener y en la Plana de Vic. En el resto del territorio de los cielos están despejados y se producen heladas en el interior.

Esta situación se mantiene, sin grandes cambios, hasta el día 15 momento en que un centro de bajas presiones se situa sobre Bretaña. El frente frío asociado a esta baja afecta a la mitad occidental de la Península mientras en Catalunya únicamente produce algunas nevadas en el Pirineo occidental.

El centro de la baja se encuentra el día 17 sobre Cerdeña y se observan vientos fuertes en Vallter y en el Empordà.

Otro frente que cruza el noroeste peninsular el día 18 tampoco llega a afectar a Catalunya donde los fenómenos más destacados son las brumas en las cuencas de los ríos y en los valles interiores. Las temperaturas, que desde el día 8 habían ido recuperándose, vuelven a descender bruscamente durante estos días.

El viento es, de nuevo, el protagonista al día siguiente, cuando el centro de la baja se sitúa sobre el Mediterráneo. Los vientos son fuertes en todo el litoral norte de Barcelona así como en el Empordà y en las comarcas de Tarragona. El día 20 el centro de la baja se encuentra ya sobre Tunez y aunque sigue entrando flujo de componente norte, el viento sólo sopla con fuerza en puntos del Pirineo oriental y en el Montseny.

Conforme el centro de la baja se desplaza hacia el este, el anticiclón atlántico comienza a afectar a Catalunya y bajo su radio de influencia se encontrará durante la última decena de enero. Las brumas en las cuencas de los ríos, en puntos del litoral y en las comarcas de poniente así como las heladas nocturnas en el interior, son los únicos fenómenos meteorológicos destacables de estos últimos días. No obstante, también el viento hace acto de presencia en las comarcas de Tarragona y en el Empordà los días 24, 25 y 27 donde sopla mestrals y tramuntana fuertes. En cuanto a las temperaturas, éstas se mantienen, hasta fin de mes, en valores altos para la época del año.

# TEMPERATURAS

Enero, 1994

	MEDIA DE LAS MAXIMAS	MEDIA DE LAS MINIMAS	MEDIA DE LAS MEDIAS	MAXIMA ABSOLUTA	DIA	MINIMA ABSOLUTA	DIA
GIRONA APT.	13.7	0.0	6.9	18.5	3	-4.4	21
L'ESTARTIT	14.0	4.7	9.4	18.7	25	-0.6	22
PERALADA	13.3	1.8	7.6	18.0	25	-2.4	18
FIGUERES	14.3	3.9	9.1	19.0	25.31	-2.0	22
RIPOLL	10.7	-3.8	3.5	16.0	26	-8.0	VR
LA BISBAL D'EMPORDA	14.7	2.4	8.6	19.0	31	-2.9	19
LA MOLINA	3.6	-4.3	-0.4	8.2	VR	-11.9	18
OLOT	14.0	-1.3	6.4	18.5	13	-6.0	19
BLANES	14.9	2.9	8.9	19.0	VR	-1.0	VR
ST. FELIU DE GUIXOLS	13.1	4.3	8.7	16.0	3	0.0	23
PONTOS	14.2	2.8	8.5	19.0	VR	-3.0	19
SUSQUEDA	12.5	2.2	7.4	18.0	31	-2.0	31
NURIA	4.5	-4.0	0.3	10.0	VR	-12.0	18
STA. COLOMA DE FARNES	14.2	0.9	7.6	20.0	3	-3.0	VR
BARCELONA CMZ.	--	--	--	--	--	--	--
BARCELONA APT	13.4	3.2	8.3	17.3	13	-0.4	22
IGUALADA	12.2	2.4	7.3	17.0	28.31	-5.0	22
GRANOLLERS	14.0	3.2	18.6	--	20	-2.0	--
AREYNS DE MUNT	11.4	4.6	8.0	15.5	3.13	-0.4	18
MANRESA	--	--	--	--	--	--	--
SABADELL	13.1	3.1	8.1	17.9	28	-1.8	18
MONTSENY "TURO DE L'HOME"	5.2	-1.4	1.9	12.7	25	-7	18
BERGA	9.3	-1.0	4.2	15.0	31	-4.0	23, 24
VIC	9.9	-2.0	4.0	16.0	31	-5.6	23
GELIDA	--	--	--	--	--	--	--
CASTELLTERÇOL	9.5	0.5	5.0	15.0	26	--	--
PRATS DE LLUÇANES	--	--	--	--	--	--	--
CALDES DE MONTBUI	14.1	1.0	7.6	19.5	28	-5.5	21
VILAFRANCA	14.0	3.1	8.5	18.3	13	-3.4	26
VECIANA	7.3	0.2	3.8	13.1	28	-5.6	20
LLEIDA	12.6	-0.3	6.2	18.9	28	-6.5	19
LLAVORSI	9.5	-2.7	3.4	16.0	VR	-10.0	20
ESTERRI D'ANEU	9.2	-3.3	3.0	16.0	30	-13.0	19
PRESA D'ESPOT	6.1	-5.6	0.3	12.0	27	-14.0	19
SEU D'URGELL	11.0	-4.0	3.5	18.0	VR	-10.0	20
TREMP	9.0	-0.7	4.1	16.5	31	-6.4	19
BALAGUER	11.3	-2.2	4.5	18.0	28	-7.0	VR
TARREGA	9.7	-0.2	4.8	16.0	28	-7.0	20
CERVERA	9.2	-0.0	4.6	15.5	28	-6.5	19
SOLSONA	9.9	-1.5	4.2	15.5	13	-6.5	VR
CABDELLA	4.8	-2.9	0.9	10.0	VR	-9.0	VR
CALDES DE BOI	--	--	--	--	--	--	--
LA GRANADELLA	--	--	--	--	--	--	--
TARRAGONA	14.8	6.8	10.8	19.7	28	1.3	22
REUS	15.2	4.9	10.1	19.8	3	-1.7	19
PRADES	--	--	--	--	--	--	--
FLIX	14.5	1.6	8.1	20.0	VR	-5.0	VR
STA. COLOMA DE QUERALT	9.7	0.7	5.2	15.0	30	-6.0	22
VANDELLOS C.N.	14.9	8.9	11.9	20.0	VR	4.0	18
TORTOSA	16.2	6.9	11.6	22.1	12	0.2	22
VALLS	13.7	4.6	9.2	18.7	3	-4.0	22
EL VENDRELL	15.2	4.0	9.6	20.6	3	-2.0	23
CUNIT	14.9	4.8	9.9	19.9	28	-1.0	18

# PRECIPITACION

## Enero, 1994

	PRECIPITACION TOTAL	PRECIPITACION MAXIMA	DIA
GIRONA APT.	35.3	30.9	6
L'ESTARTIT	36.0	25.6	6
PERALADA	11.4	8.9	5
FIGUERES	23.0	16.0	7
RIPOLL	49.5	29.0	6
LA BISBAL D'EMPORDA	38.4	24.8	6
LA MOLINA	65.3	51.3	6
OLOT	40.0	25.0	6
BLANES	25.3	22.5	6
ST. FELIU DE GUIXOLS	21.0	14.5	6
PONTOS	42.5	23.0	6
SUSQUEDA	46.4	34.5	6
NURIA	46.0	36.0	6
STA. COLOMA DE FARNES	41.5	37.9	6
BARCELONA CMZ.	--	--	--
BARCELONA APT	30.1	13.1	17
IGUALADA	4.1	2.2	6
GRANOLLERS	24,7 --	24,3 --	6 --
AREYNS DE MUNT	31.6	25.8	6
MANRESA	--	--	--
SABADELL	13.2	7.3	6
MONTSENY "TURO DE L'HOME"	62.9	50.3	6
BERGA	60.0	45.5	6
VIC	31.8	19.0	6
GELIDA	--	--	--
CASTELLTERÇOL	--	--	--
PRATS DE LLUÇANES	--	--	--
CALDES DE MONTBUI	17.3	12.3	6
VILAFRANCA	12.0	8.3	6
VECIANA	6.8	3.5	6
LLEIDA	1.4	1.1	9
LLAVORSI	70.0	38.0	6
ESTERRI D'ANEU	64.0	30.0	6
PRESA D'ESPOT	56.5	23.0	6
SEU D'URGELL	32.0	16.0	6
TREMP	41.9	29.6	6
BALAGUER	4.4	2.5	5
TARREGA	3.4	1.3	6
CERVERA	5.5	5.3	6
SOLSONA	21.5	10.5	6
CABDELLA	62.0	22.0	VR
CALDES DE BOI	--	--	--
LA GRANADELLA	--	--	--
TARRAGONA	6.7	2.9	5
REUS	2.3	1.6	10
PRADES	--	--	--
FLIX	5.0	3.0	5
STA. COLOMA DE QUERALT	11.7	5.5	6
VANDELLOS C.N.	4.6	2.6	9
TORTOSA	1.7	0.8	9
VALLS	5.2	3.6	6
EL VENDRELL	7.9	7.2	6
CUNIT	10.7	7.6	6

# VIENTO

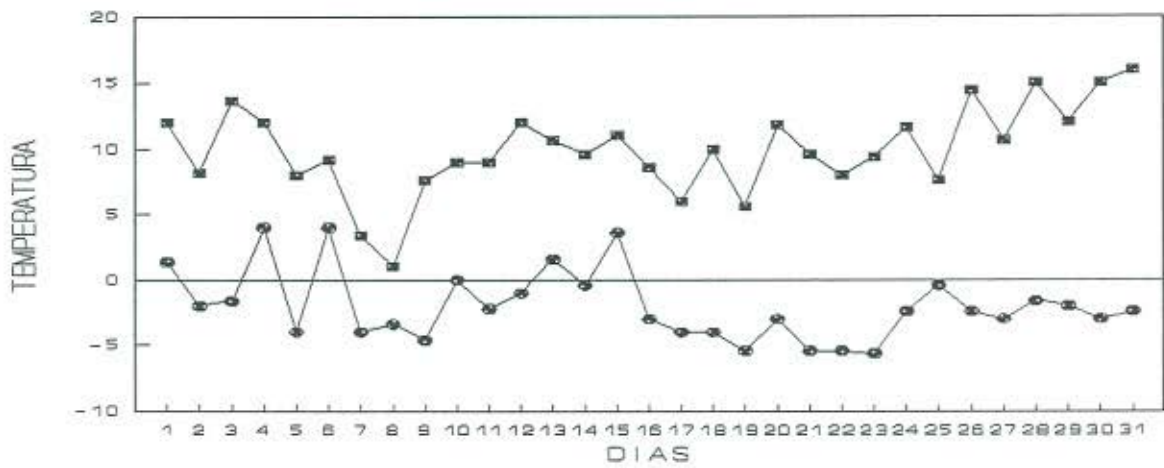
Enero, 1994

Número de observaciones.

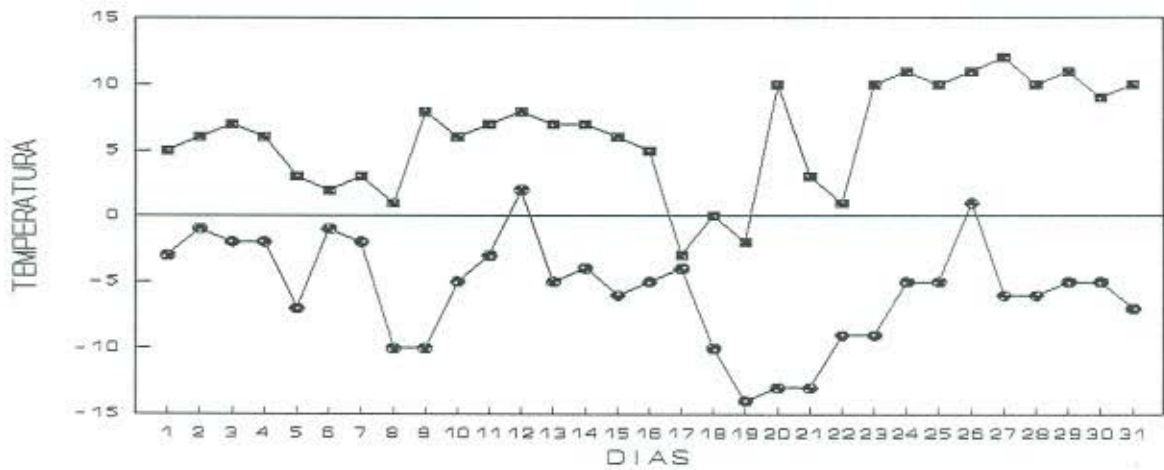
	NNE	NE	ENE	E	ESE	SE	SSE	S	SSW	SW	WSW	W	WNW	NW	NNW	N	CAL.
Barcelona Apt. 07 h	4							1	1	1	2	1	1	1	5	13	1
13 h	4			1			2		4	5	3	3		2		7	
18 h	1			1		1			1	2	7	8	3	1	3	3	
TOTAL	9	0	0	2	0	1	2	1	6	8	12	12	4	4	8	23	1
Tarragona 07 h	1	1	2	3	1					2	1	10	2	1	2	1	1
13 h			1		4	1	2			2	3	16			1	1	
18 h	1		1	2			1			2	3	16			1	1	
TOTAL	2	1	4	5	5	1	3	0	0	6	7	42	2	1	4	3	1
Castelló d'Empuries 07 h		2								1	4	3	3	2	5	1	1
13 h	1			2	3	2		1		3	2		2	1	4	1	2
18 h	1							3	1	1	1	1	2	3	5	1	3
TOTAL	2	2	0	2	3	2	0	4	1	5	7	4	7	6	14	3	6
Tortosa 07 h	5	8			1						2			4	2	3	1
13 h	2	3	1	1		1	1	1	1					9	1	3	1
18 h		4				1	1	5				1		6	4	1	2
TOTAL	7	15	1	1	1	2	2	6	1	0	2	1	0	19	7	7	4
Tarrega 07 h				1	1		3			8		2					16
13 h							1			6	7	15		1			
18 h		1	1	4	5	3	1	2	4	2	2	2	1				2
TOTAL	0	1	1	5	6	3	5	2	4	16	9	19	1	1	0		18

	Velocidad media		Racha máxima		
	km/h	DIR.	km/h	DIA	HORA
Barcelona Apt.	10.5	NW	83.0	1	02:50
Tarragona	6.6	W	72.0	1	00:00
Castelló d'Empuries	9.1	NNW	83.0	26	14:50
Tarrega	6.2	SSE	64.0	6	09:50
Tortosa	9.3	NW	85.0	1	01:10

## VIC

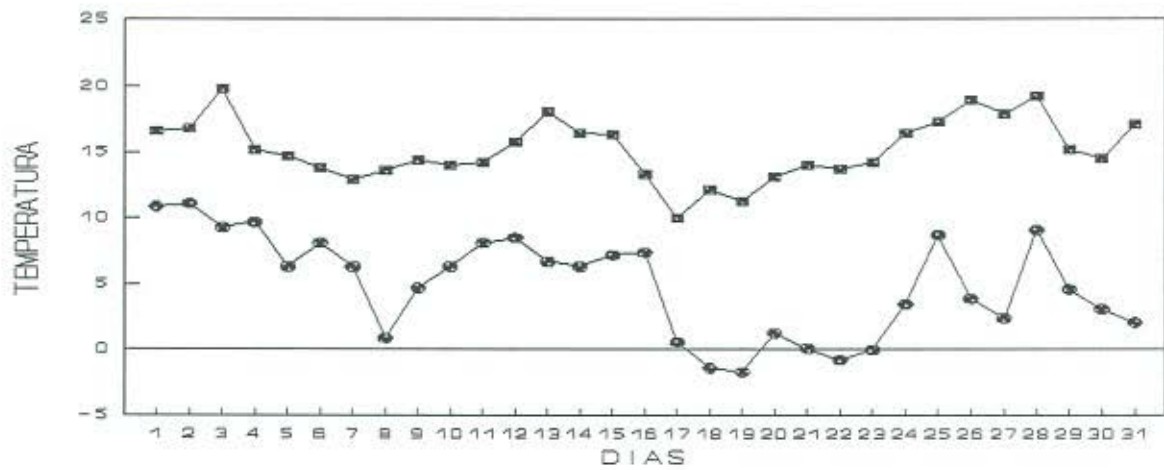


## PRESA D'ESPOT

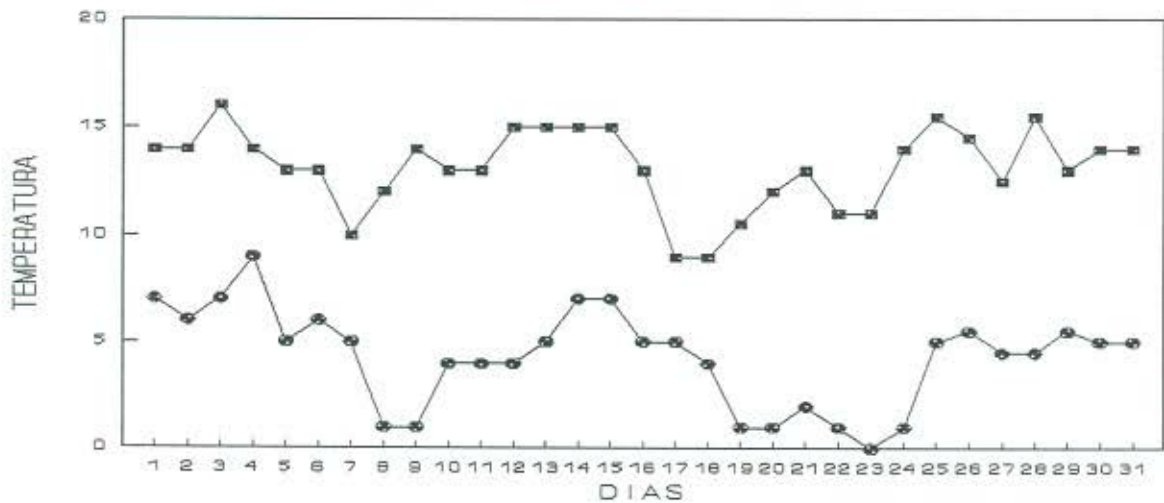


Evolución mensual de la temperatura en Presa d'Espot y Vic.

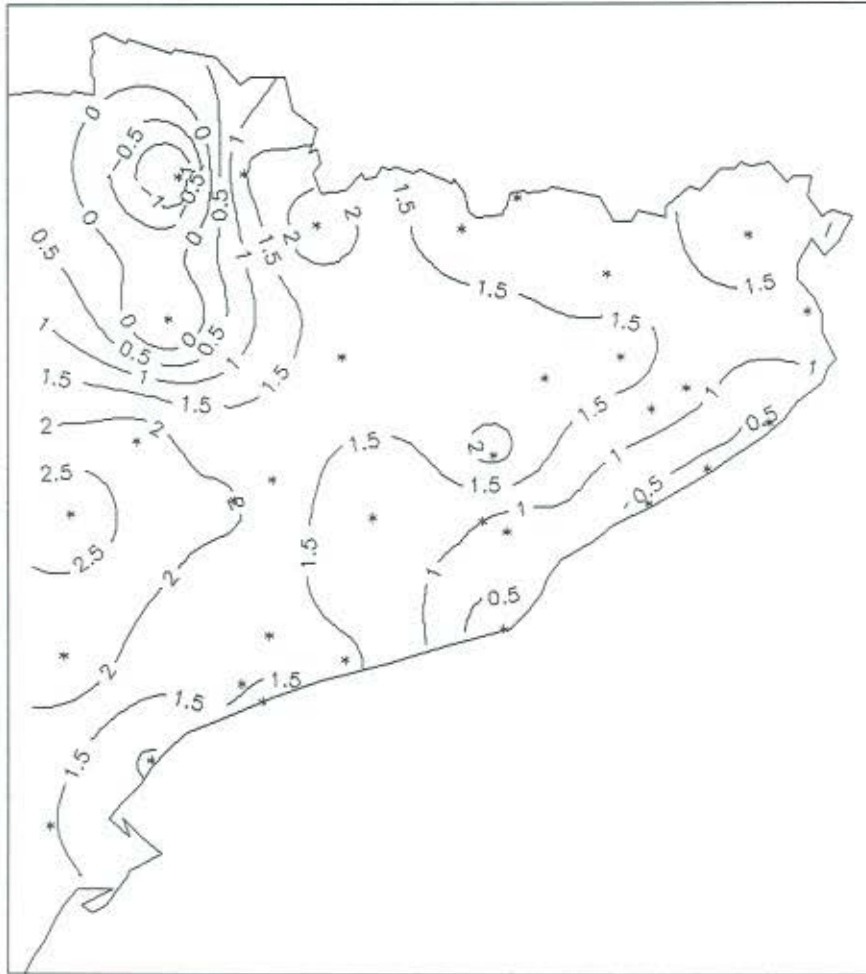
## REUS B.A.



## SANT FELIU DE GUIXOLS

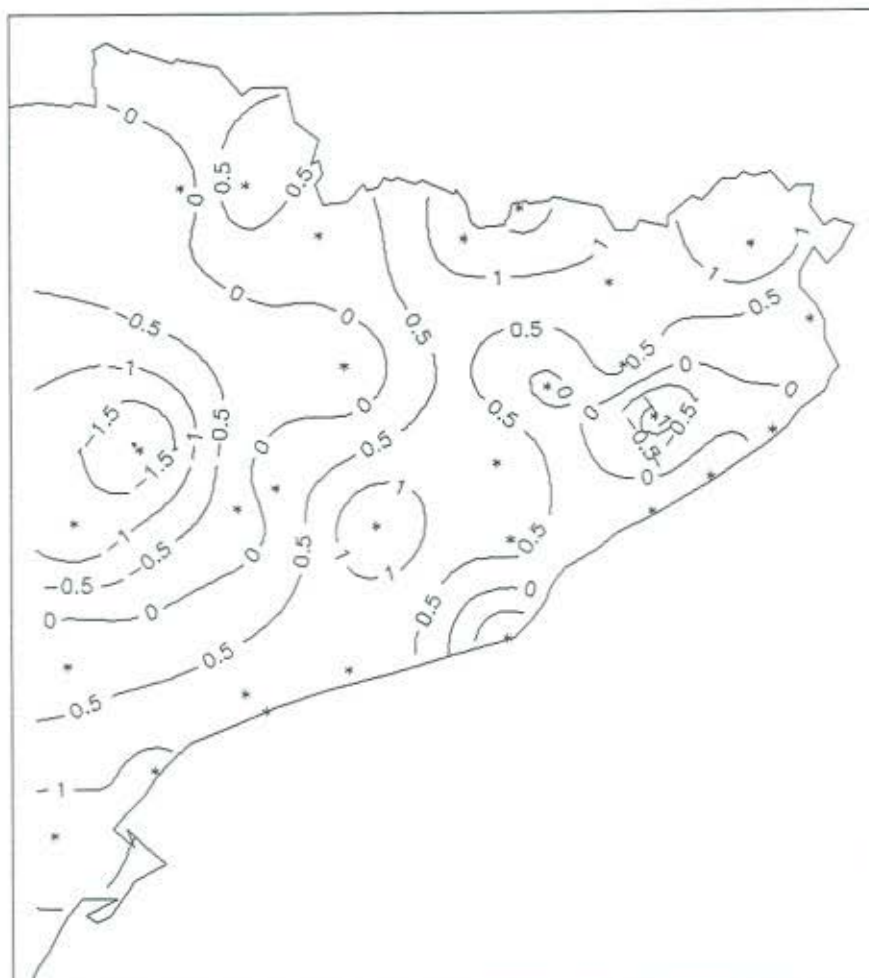


Evolución mensual de la temperatura en Reus y Sant Feliu de Guixols.



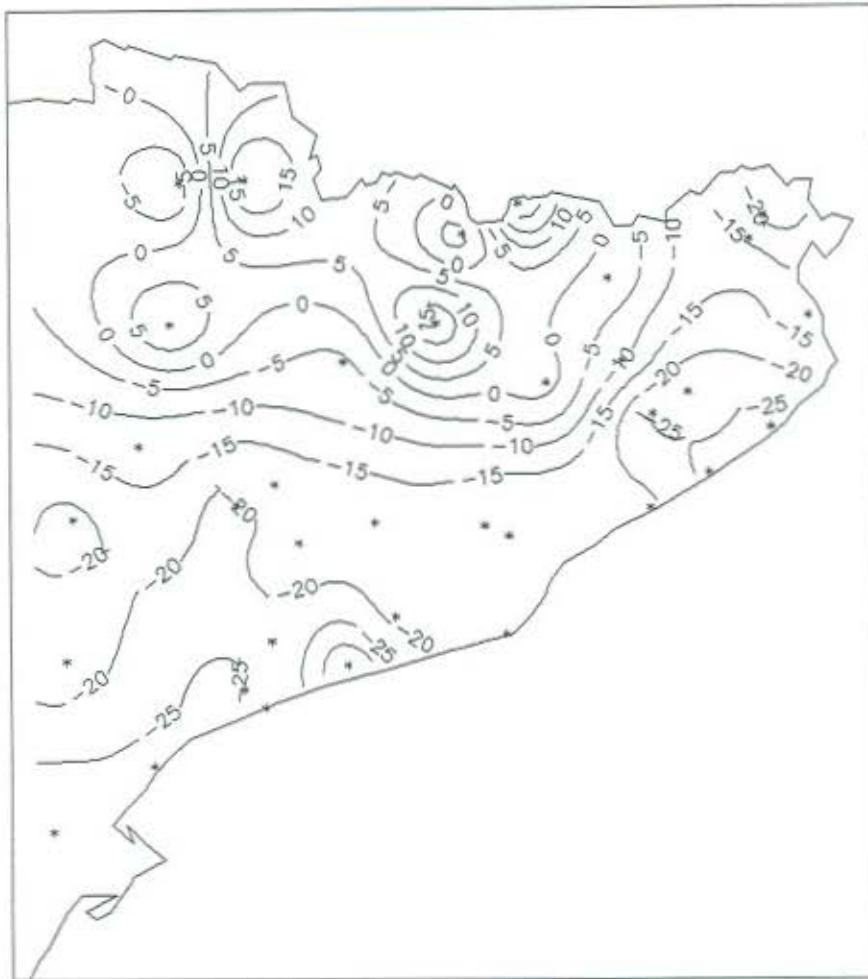
Diferencia entre la temperatura media de las máximas  
y su correspondiente valor normal.

*Las temperatura diurnas han sido superiores a las normales en todo el territorio excepto en el Pirineo occidental catalán. En los Llanos de Lleida, por el contrario, es donde se observan las mayores anomalías positivas con respecto a los valores medios.*



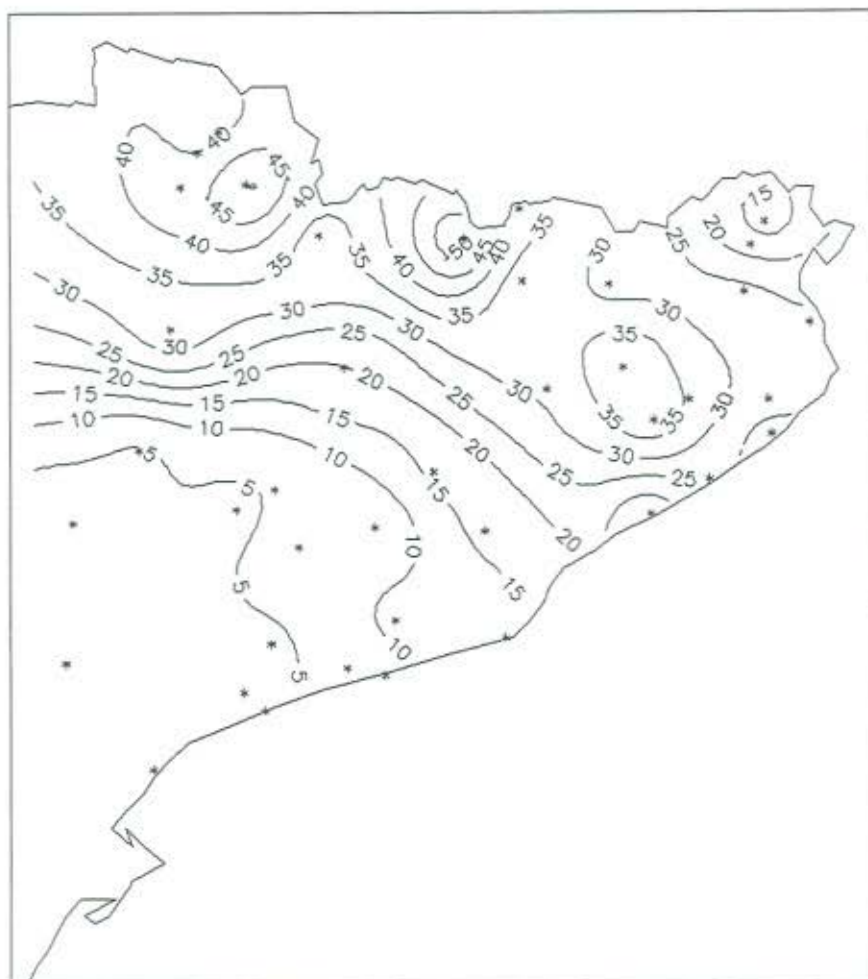
Diferencia entre la temperatura media de las mínimas  
y su correspondiente valor normal.

*Las mínimas registradas no han diferido mucho de los valores normales aunque sí se observa que en las comarcas de poniente las temperaturas nocturnas fueron algo inferiores a los valores medios, mientras en el resto se registraron valores ligeramente por encima de los mismos.*

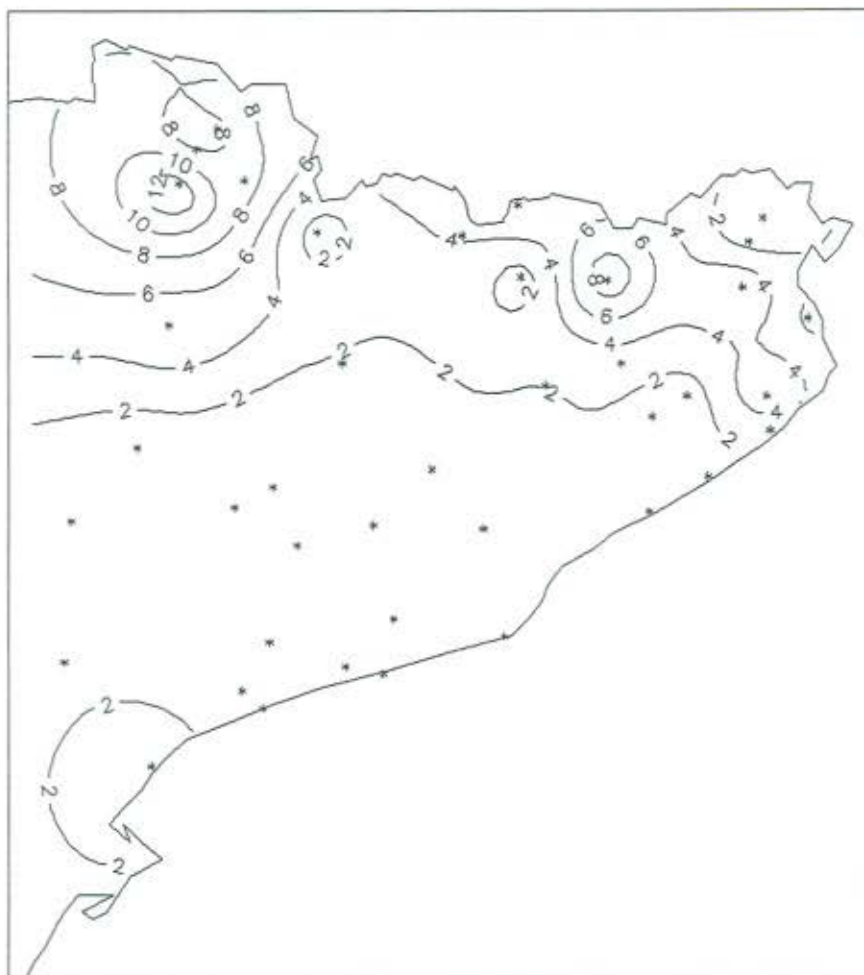


Diferencia entre la precipitación total del mes  
y su correspondiente valor normal.

*Las precipitaciones fueron inferiores a los valores medios en todo el territorio salvo en las comarcas pirenaicas -excepto en la Val d'Aran en la Alta Ribagorça- donde se registraron valores algo superiores a los normales.*

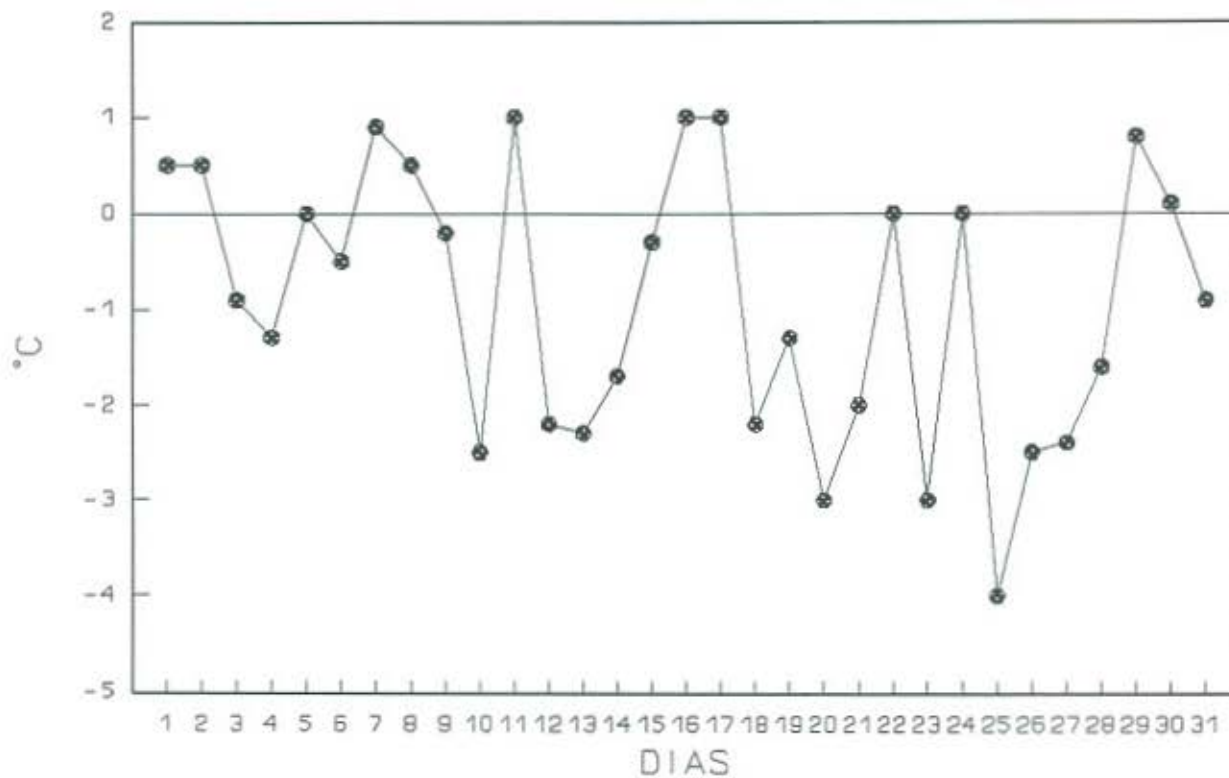


Isoyetas del episodio de precipitaciones comprendido entre el 5 y el 7 de enero.



Isoyetas del episodio de precipitaciones  
comprendido entre el 9 y el 10 de enero.

## DIFERENCIA EN LA TEMPERATURA MINIMA TARREGA - STA. COLOMA DE QUERALT



Los puntos situados por debajo de la línea "cero" corresponden a días donde se produjeron inversiones nocturnas y se pudieron formar, por tanto, nieblas en la zona de Tàrrega.

LOS DATOS CONTENIDOS EN ESTE BOLETIN TIENEN  
CARACTER PROVISIONAL AL NO HABER PASADO,  
EN EL MOMENTO DE SU PUBLICACION,  
POR UNA FASE DE DEPURACION.