

BOLETIN CLIMATOLOGICO DE CATALUNYA

mayo, 1.994

N.º56



CENTRE METEOROLOGIC DE CATALUNYA

Secció de Climatologia

EL TIEMPO EN CATALUNYA. MAYO, 1.994

Comienza el mes con tiempo anticiclónico en superficie y estabilidad en altura. La Península se halla en tre dos centros de altas presiones, uno de 1028 hPa sobre Dinamarca y otro de 1020 hPa sobre el norte de Africa, mientras una baja se aproxima a las costas escocesas. Así los días 1 y 2 los cielos están despejados en todo el territorio pero el día 3 se producen precipitaciones débiles en el Pirineo debidas al paso de un sistema frontal. El paso del frente se refleja también en un ligero descenso de las temperaturas.

Durante los días 4, 5 y 6 se forma sobre la península una baja en superficie, sin reflejo en altura. Los cielos están despejados aunque se forman brumas en el litoral. Las temperaturas ascienden en el interior, mientras que en la costa se mantienen estables.

El día 7 cruza la Península una banda nubosa que cubre el cielo en toda Catalunya y da lugar a un episodio de precipitaciones generalizadas, que son de nieve en el Pirineo oriental y de carácter tormentoso en la comarca de Anoia. Las temperaturas vuelven a experimentar un ligero descenso.

El día 8, otro centro de bajas presiones se sitúa frente a las costas francesas aunque no llega afectar a Catalunya; no obstante, la inestabilidad se mantiene, por lo que continúan las precipitaciones. Esta tiende a desaparecer durante los días 9 y 10, aunque, en superficie se forma un centro de bajas presiones. Así, el día 9 los cielos están casi despejados pero todavía se producen lluvias en las sierras del prelitoral.

Cesan las lluvias el día 10 pero los cielos están muy nubosos con brumas y nieblas en el litoral sur. Durante estos días, las temperaturas experimentan un moderado ascenso.

Vuelven las precipitaciones el día 11, asociadas al paso de un frente atlántico. Estas, son en su mayor parte de carácter tormentoso y vienen acompañadas de granizo en localidades como Valls y Santa Coloma de Queralt.

El día 12 otra baja atlántica se sitúa sobre las costas gallegas. En Catalunya, los cielos están despejados con brumas en el litoral, pero el 13 el frente asociado cruza la Península dando lugar a precipitaciones en todo el territorio. Las temperaturas descienden ligeramente en puntos del interior.

Al día siguiente, los cielos están despejados, pero el día 15 tiene lugar el paso de un nuevo sistema frontal que da lugar a otro episodio de precipitaciones que perdura hasta el 17 de mayo.

El día 18 el centro de la baja se sitúa sobre los Alpes introduciendo vientos de componente Norte en Catalunya. Las tormentas que tienen lugar en la mitad oriental no dan lugar a precipitaciones especialmente copiosas.

El paso de otro sistema frontal genera el penúltimo episodio de precipitaciones estas, son débiles y afectan al cuadrante noroccidental de la comunidad; en el resto del territorio los cielos están despejados y predominan las calmas.

El día 22 un centro de bajas presiones se forma sobre la Península y produce durante los dos días siguientes precipitaciones en la mitad norte. Las temperaturas descienden ligeramente en todo el territorio.

A partir del día 25 la atmósfera tiende a estabilizarse. Las temperaturas experimentan un progresivo ascenso hasta el final del mes, alcanzando valores próximos a los 30°C en puntos del interior y de Tarragona.

TEMPERATURAS

MAYO 1994

	MEDIA DE LAS MÁXIMAS	MEDIA DE LAS MÍNIMAS	MEDIA DE LAS MEDIAS	MÁXIMA ABSOLUTA	DÍA	MÍNIMA ABSOLUTA	DÍA
GIRONA APT.	23,4	10,8	17,1	30,0	31	6,4	10
L'ESTARTIT	20,8	14,1	17,5	28,0	21	10,2	19
PERALADA	24,6	11,9	18,3	30,0	31	8,0	8
FIGUERES	24,4	12,4	18,4	31,0	21	6,0	24
RIPOLL	23,5	6,6	15,1	33,0	31	2,5	19
LA BISBAL D'EMPORDA	24,2	12,3	18,3	29,9	1	8,0	10
LA MOLINA	14,2	4,9	9,5	24,0	30	-1,1	9
OLOT	23,3	9,0	16,2	31,0	31	4,5	10
BLANES	22,2	12,6	17,4	29,0	2	7,0	28
ST. FELIU DE GUIXOLS	20,5	14,9	17,7	26,0	30	12,0	9
PONTOS	24,3	11,6	18,0	30,0	VR	8,0	VR
SUSQUEDA	24,6	11,3	18,0	32,0	VR	8,0	VR
NURIA	11,5	2,9	7,2	22,0	31	-2,0	VR
STA. COLOMA DE FARNES	24,5	11,9	18,2	31,0	21	7,5	9
BARCELONA C.M.T.	20,3	15,5	17,9	25,4	24	13,0	8
BARCELONA APT	21,9	14,4	18,2	26,8	18	11,4	18
IGUALADA	24,5	10,8	17,7	33,0	31	6,0	12
GRANOLLERS	23,4	12,9	18,2	29,2	31	9,4	19
AREYNS DE MUNT							
MANRESA	25,1	10,0	17,6	33,0	31	5,5	13
SABADELL							
MONTSENY "TURO DE L'HOME"	13,9	6,0	10,0	22,6	31	0,8	14
BERGA	21,6	9,6	15,6	30,3	31	5,0	19
VIC	23,9	9,1	16,5	33,0	31	4,0	19
GELIDA	25,9	13,4	19,7	31,5	31	10,0	VR
CASTELLTERÇOL	20,7	8,4	14,6	28,0	31	7,5	19
PRATS DE LLUÇANES	22,1	8,8	15,5	31,5	31	5,0	VR
CALDES DE MONTBUI	24,2	10,1	17,1	30,5	31	6,5	13
VILAFRANCA	22,7	11,5	17,1	28,0	31	7,5	12
VECIANA	21,0	9,8	15,4	31,6	31	5,6	5, 12
LLEIDA	25,7	11,0	18,4	34,2	31	6,5	12
LLAVORSI	22,7	6,0	14,3	32,0	31	3,0	VR
ESTERRI D'ANEU	22,8	5,2	14,0	33,0	31	1,0	VR
PRESA D'ESPOT	17,4	2,6	10,0	28,0	31	-2,0	VR
SEU D'URGELL	23,1	6,8	15,0	32,0	31	3,0	VR
TREMP	25,1	8,5	16,8	34,0	31	4,0	VR
BALAGUER	25,0	10,4	17,7	35,5	31	5,0	VR
TARREGA	23,1	10,1	16,6	33,0	31	4,7	12
CERVERA	23,5	10,9	17,2	33,5	31	5,5	VR
SOLSONA	22,6	8,2	15,4	33,0	31	3,5	13
CABDELLA	19,3	5,9	12,6	28,0	VR	1,0	13
CALDES DE BOI							
LA GRANADELLA							
TARRAGONA	22,1	15,3	18,7	28,8	27	10,5	12
REUS	23,3	14,3	18,8	28,9	27	10,1	12
PRADES							
FLIX	25,4	12,1	18,8	33,0	2	7,0	VR
STA. COLOMA DE QUERALT	22,3	9,8	16,1	31,0	31	5,0	12
VANDELLOS C.N.	22,5	15,4	18,9	28,0	24	10,0	14
TORTOSA	25,7	14,1	19,9	31,4	1, 26	9,0	VR
VALLS	23,6	11,6	17,6	29,0	31	7,0	14
EL VENDRELL	23,0	13,4	18,2	27,4	31	9,2	12
CUNIT	21,6	13,8	17,7	25,6	18	10,5	14

PRECIPITACION

MAYO 1994

	PRECIPITACIÓN TOTAL	PRECIPITACION MÁXIMA	DÍA
GIRONA APT.	26,0	10,7	17
L'ESTARTIT	20,6	11,3	17
PERALADA	16,2	8,3	17
FIGUERES	26,5	10,0	13
RIPOLL	85,0	43,8	24
LA BISBAL D'EMPORDA	22,8	15,7	17
LA MOLINA	100,3	34,4	13
OLOT	88,0	38,0	24
BLANES	28,7	21,0	3
ST. FELIU DE GUIXOLS	20,5	13,5	17
PONTOS	37,5	14,5	13
SUSQUEDA	34,1	19,8	8
NURIA	97,5	30,0	13
STA. COLOMA DE FARNES	19,6	9,9	17
BARCELONA CMZ.	16,5	10,0	8
BARCELONA APT	24,2	11,8	8
IGUALADA	24,8	14,5	8
GRANOLLERS	54,6	28,5	8
AREYNS DE MUNT			
MANRESA	27,6	8,3	13
SABADELL			
MONTSENY "TURO DE L'HOME"	46,1	19,2	8
BERGA	43,3	15,0	7
VIC	38,5	13,9	8
GELIDA	24,2	15,0	8
CASTELLTERÇOL	85,1	60,5	20
PRATS DE LLUÇANES	36,1	14,5	7
CALDES DE MONTBUI	46,8	32,4	8
VILAFRANCA	28,0	14,1	8
VECIANA	43,6	14,5	13
LLEIDA	36,4	16,0	7
LLAVORSI	66,0	14,0	7
ESTERRI D'ANEU	53,5	26,0	13
PRESA D'ESPOT	75,5	31,0	13
SEU D'URGELL	48,0	14,0	13
TREMP	91,6	30,8	7
BALAGUER	35,7	16,5	13
TARREGA	45,4	18,0	11
CERVERA	57,0	19,5	16
SOLSONA	65,1	29,0	11
CABDELLA	90,0	18,0	7
CALDES DE BOI			
LA GRANADELLA			
TARRAGONA	10,5	6,0	17
REUS	14,4	7,9	11
PRADES			
FLIX	35,0	14,0	7
STA. COLOMA DE QUERALT	35,3	10,5	13
VANDELLOS C.N.	37,4	21,0	13
TORTOSA	34,4	14,0	11
VALLS	40,5	14,5	13
EL VENDRELL	44,2	29,7	8
CUNIT	29,4	21,0	8

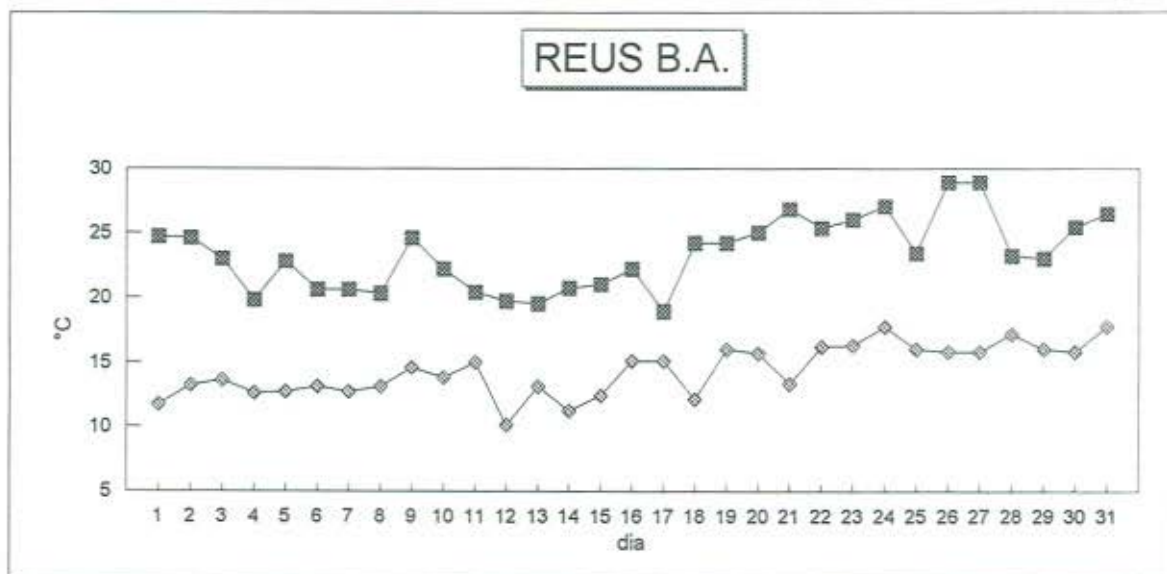
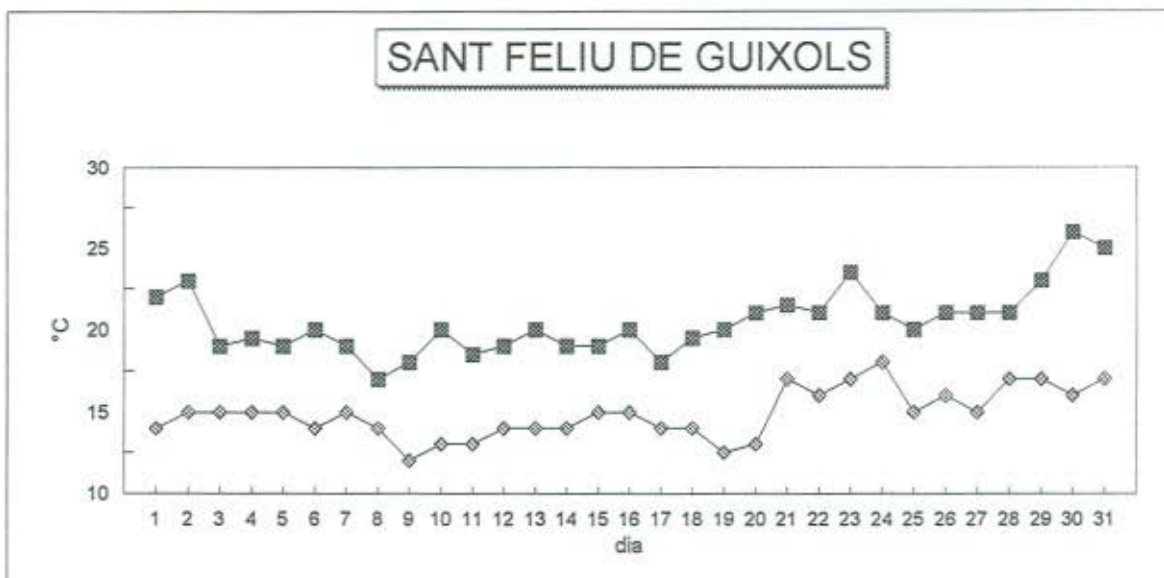
VIENTO

MAYO 1994

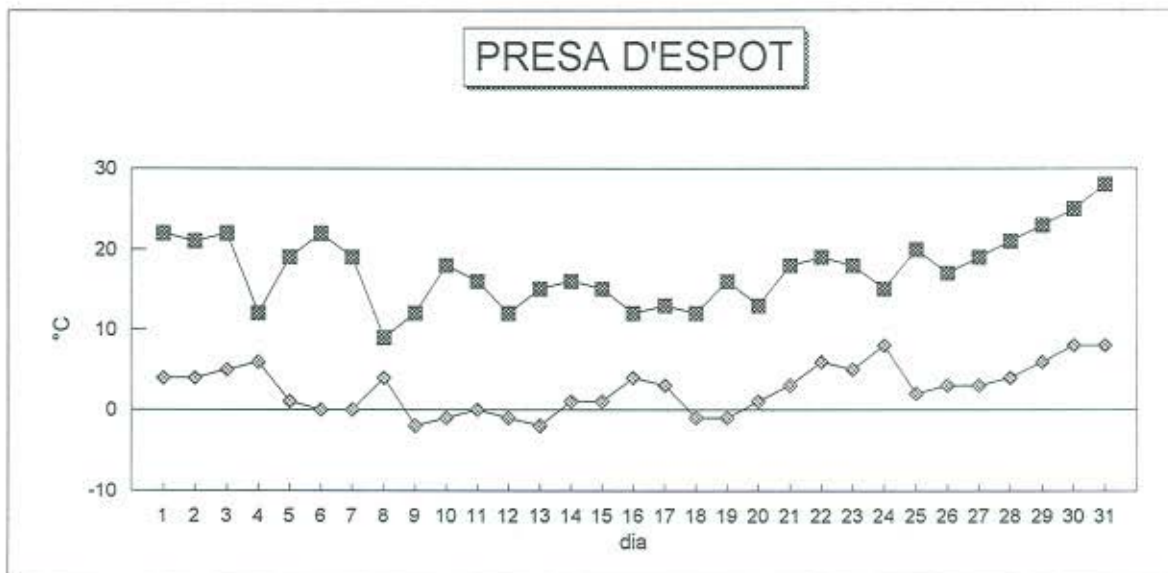
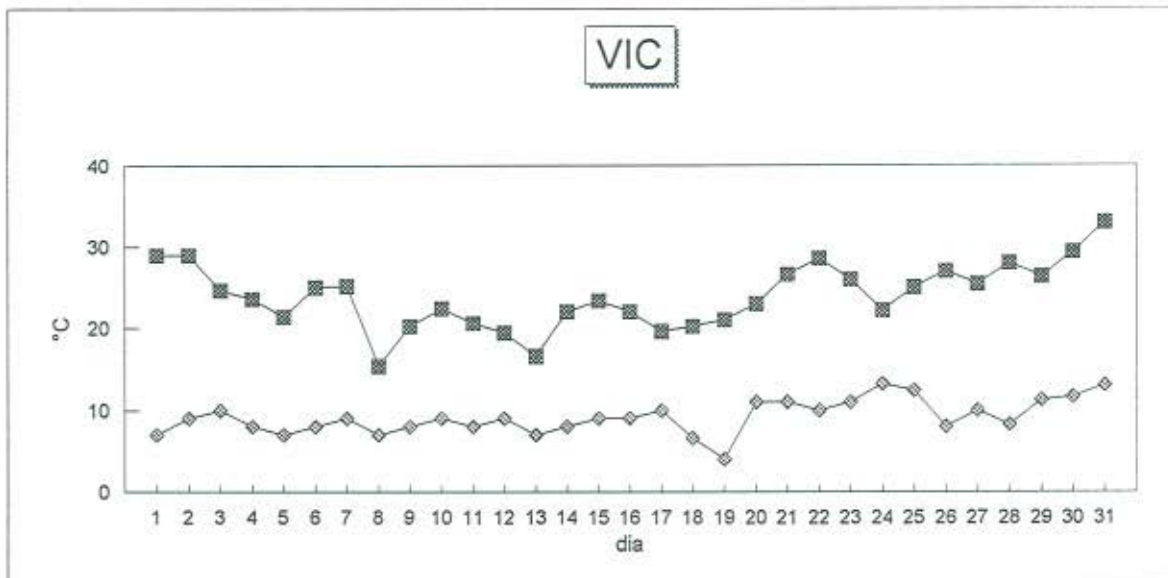
Número de observaciones.

		NNE	NE	ENE	E	ESE	SE	SSE	S	SSW	SW	WSW	W	WNW	NW	NNW	N	CAL
Barcelona Apt.	07 h	2		1	3	2		1			2	2	1		1	3	1	1
	13 h			1	4		4	2	6	6	6		1				1	
	18 h			4	5	3	3		4	2	7	2						1
	TOTAL	2	0	6	12	5	7	3	10	8	15	4	2	0	1	3	2	2
Tarragona	07 h			1	9	2	1	2			1		11	1		1	2	
	13 h				4	6	7	3			1	4	6					
	18 h				3	6	7	3	1		6		4			1		
	TOTAL	0	0	1	16	14	15	8	1	0	8	4	21	1	0	2	2	0
Castelló d'Empuries	07 h		1					1	1		3	4	8	5	2	4		2
	13 h					10	14	2		1					1	3		
	18 h				3	12	5		4		1		1	2	1		2	
	TOTAL	0	1	0	3	22	19	3	5	1	4	4	9	7	4	7	2	2
Tortosa	07 h	3	4		1				8	2	1	1		1	3	2	1	4
	13 h					2	12	8	3				1		1	1		2
	18 h	1		1	1	1	9	8	3	1					2			2
	TOTAL	4	4	1	2	3	21	16	14	3	1	1	1	1	6	3	1	8
Tàrrrega	07 h				1	3	1	1			4	2						19
	13 h				1	1	2	5	4	1	1	1	9	2			1	4
	18 h	1			1	1	1	10	4		1	1	1					10
	TOTAL	1	0	0	2	5	4	16	8	1	6	4	10	2	0	0	1	33

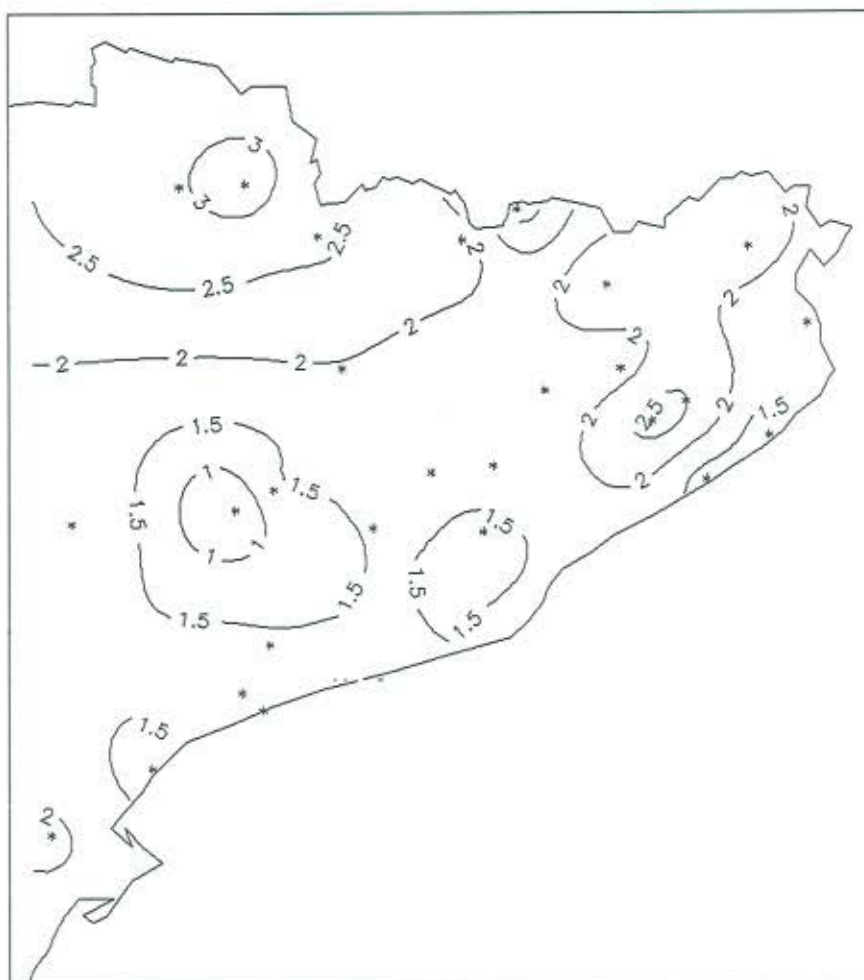
	Velocidad media km/h	Racha		máxima	
		DIR.	km/h	DIA	HORA
Barcelona Apt.	10,4	SW	50,0	1	16:50
		SW	50,0	19	10:20
Tarragona	6,2	W	49,0	18	08:50
Castelló d'Empuries	—	NNW	54,0	9	10:20
Tàrrrega	2,9	SSW	66,0	11	14:40
Tortosa	8,5	WNW	57,0	5	02:20



Evolución mensual de la temperatura en Sant Feliu de Guixols y Reus

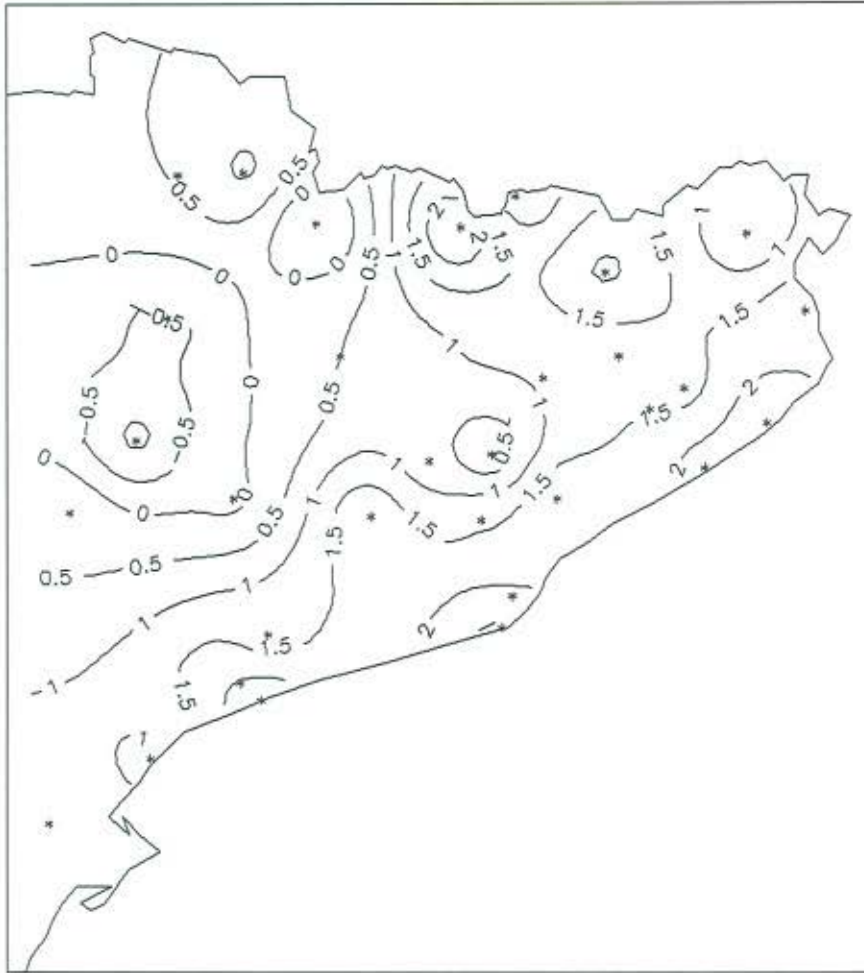


Evolución mensual de la temperatura en Vic y Presa d'Espot.



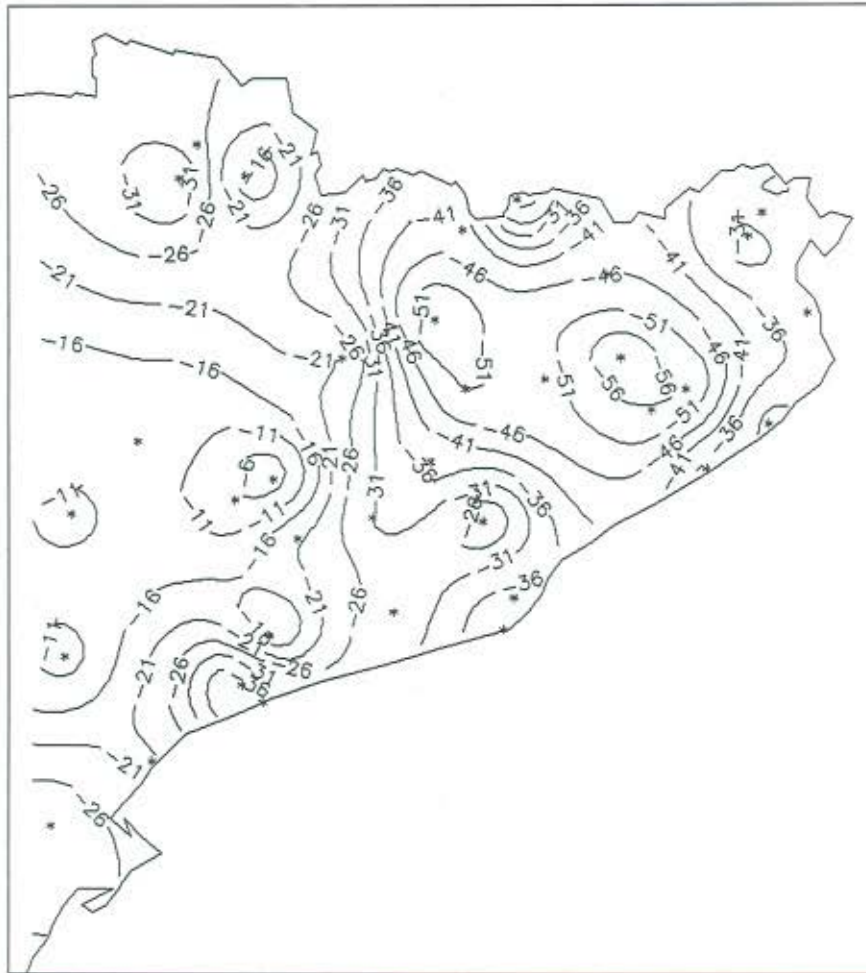
Diferencia entre la temperatura media de las máximas
y su correspondiente valor normal.

Las temperatura diurnas han superado a los valores medios en todo el territorio, especialmente en las comarcas de la mitad norte.



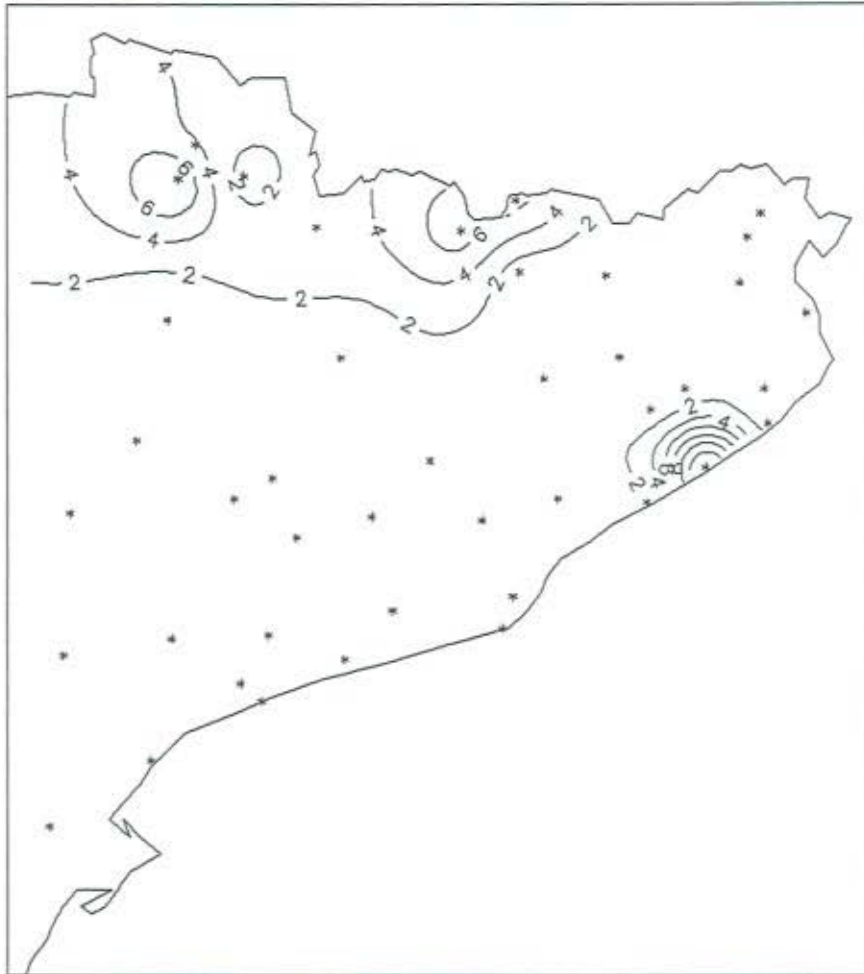
Diferencia entre la temperatura media de las mínimas
y su correspondiente valor normal.

Las temperaturas mínimas han sido superiores a los valores normales en las comarcas del litoral y del extremo noreste. En el resto apenas se observan diferencias significativas.

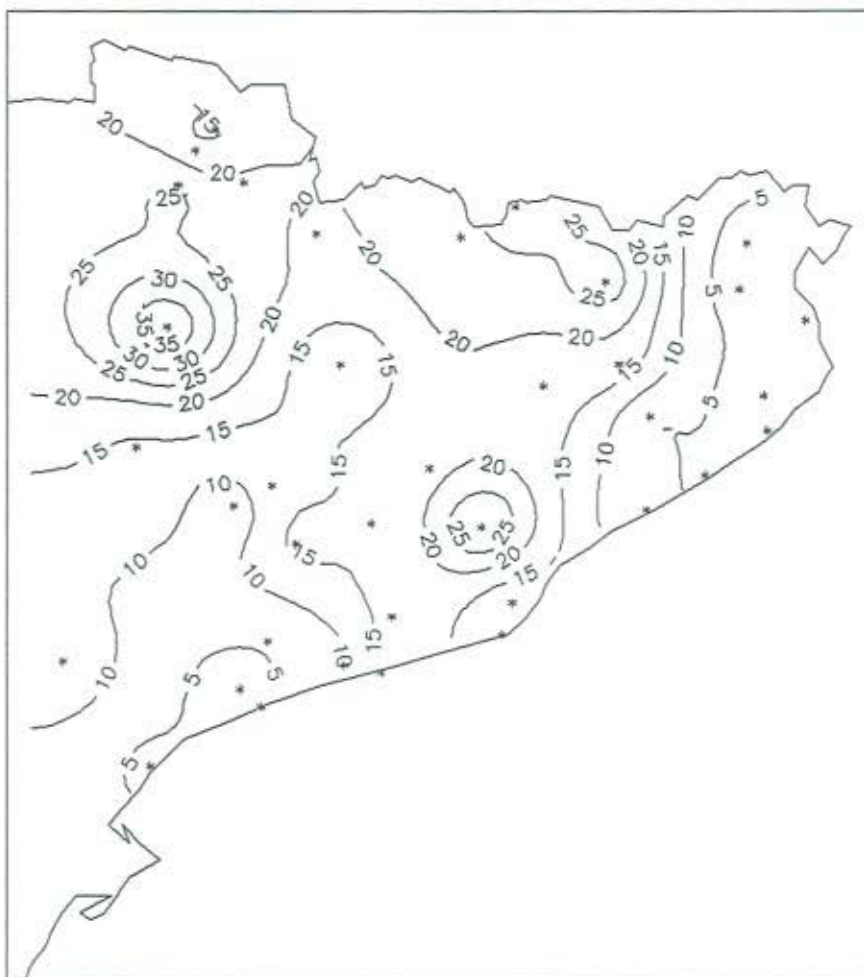


Diferencia entre la precipitación total del mes
y su correspondiente valor normal.

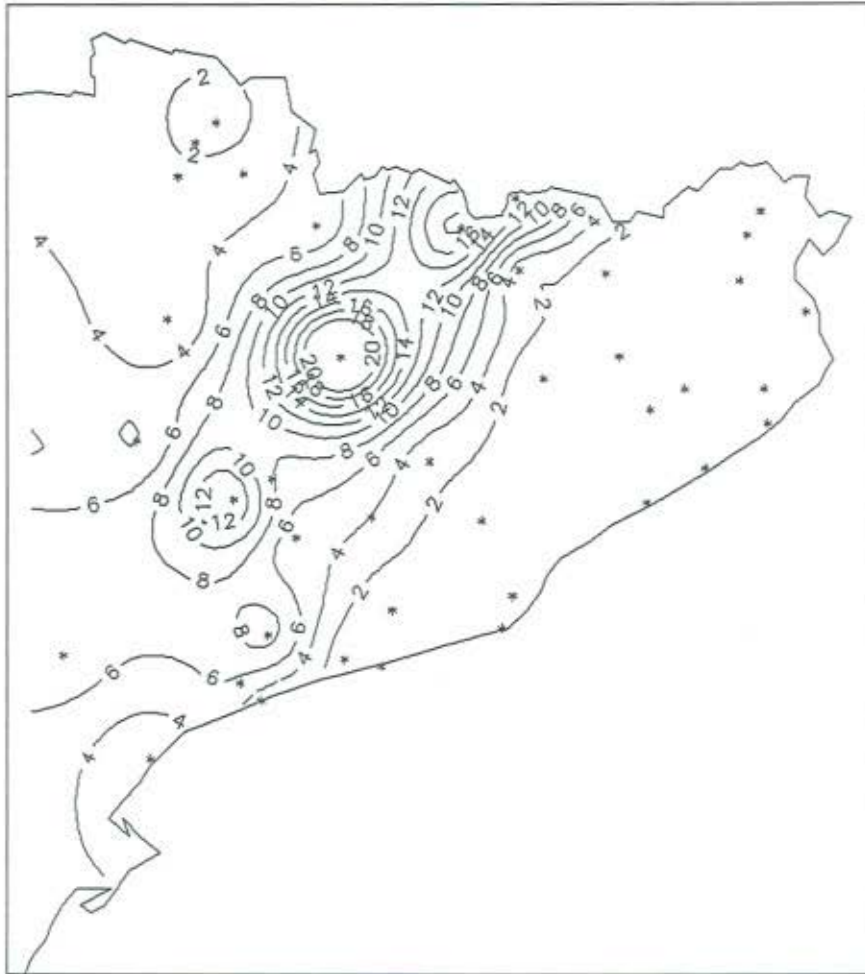
*Las precipitaciones registradas fueron inferiores a los valores medios
en todo el territorio.*



Isoyetas del episodio de precipitaciones
comprendido entre el 3 y el 4 de mayo.



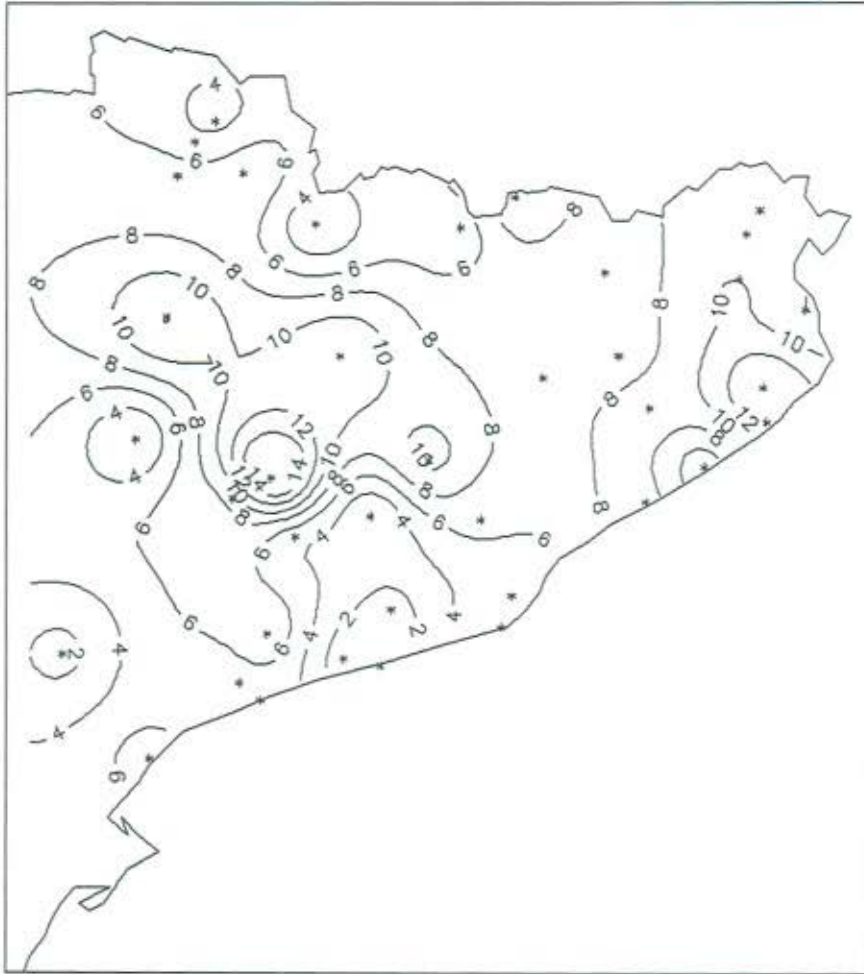
Isoyetas del episodio de precipitaciones
comprendido entre el 7 y el 8 de mayo.



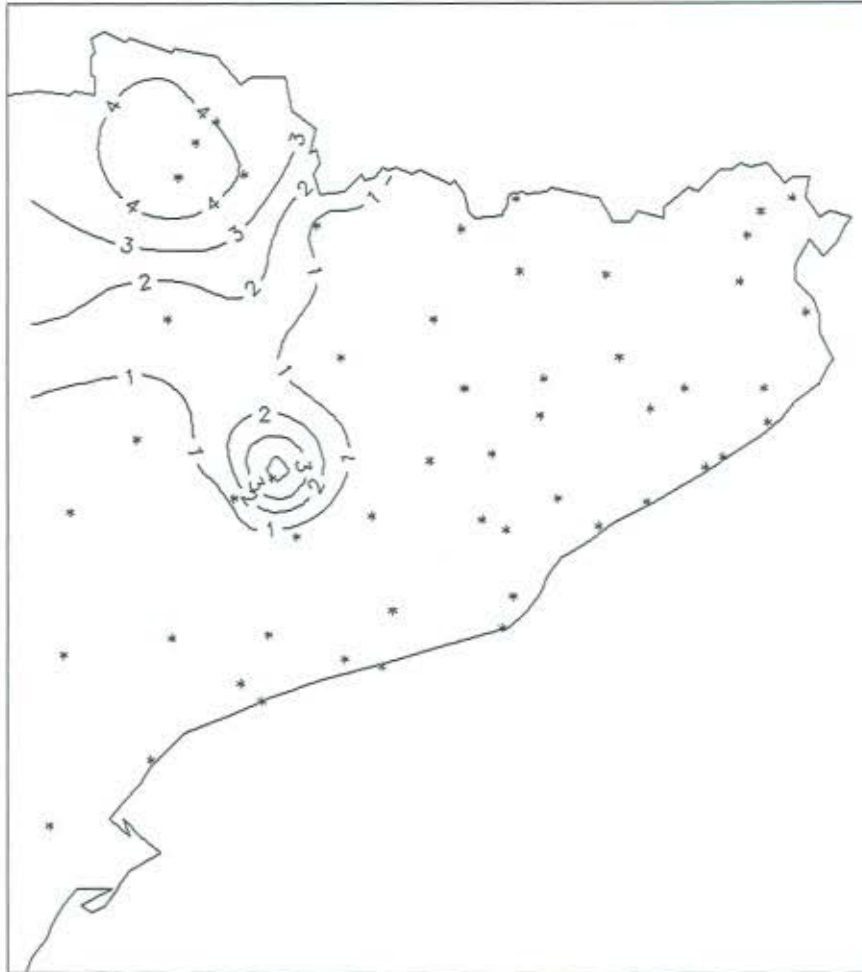
Isoyetas del episodio de precipitaciones correspondiente al 11 de mayo.



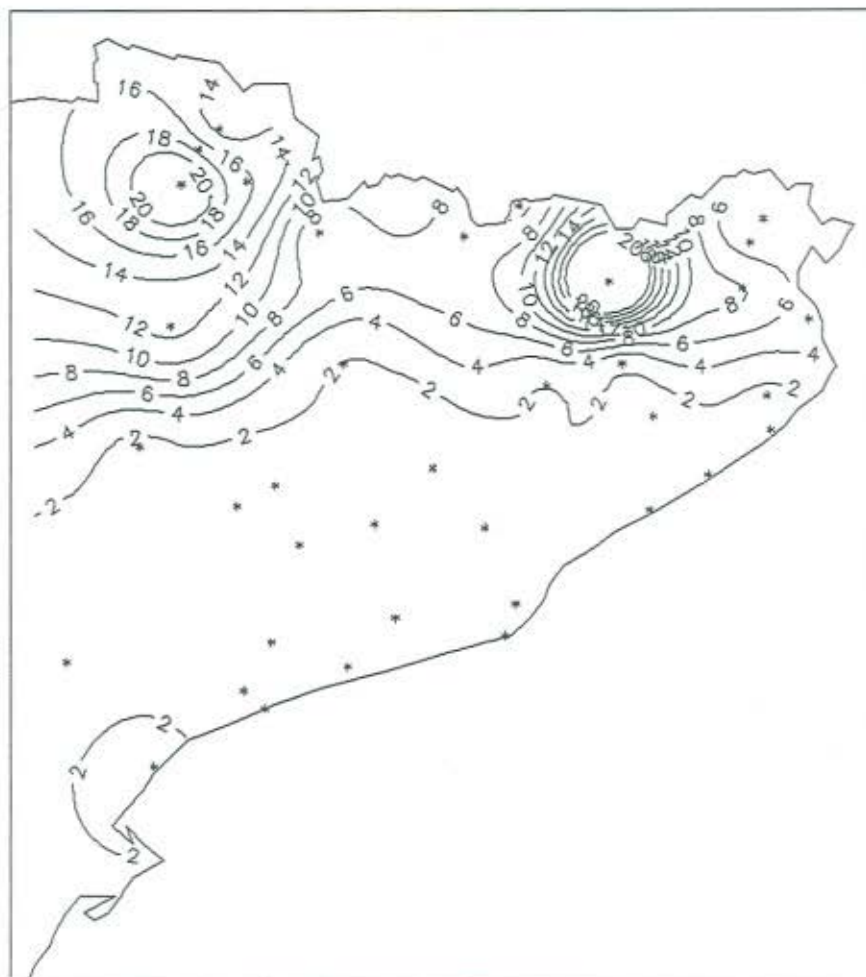
Isoyetas del episodio de precipitaciones
correspondiente al 13 de mayo.



Isoyetas del episodio de precipitaciones
comprendido entre el 15 y el 17 de mayo

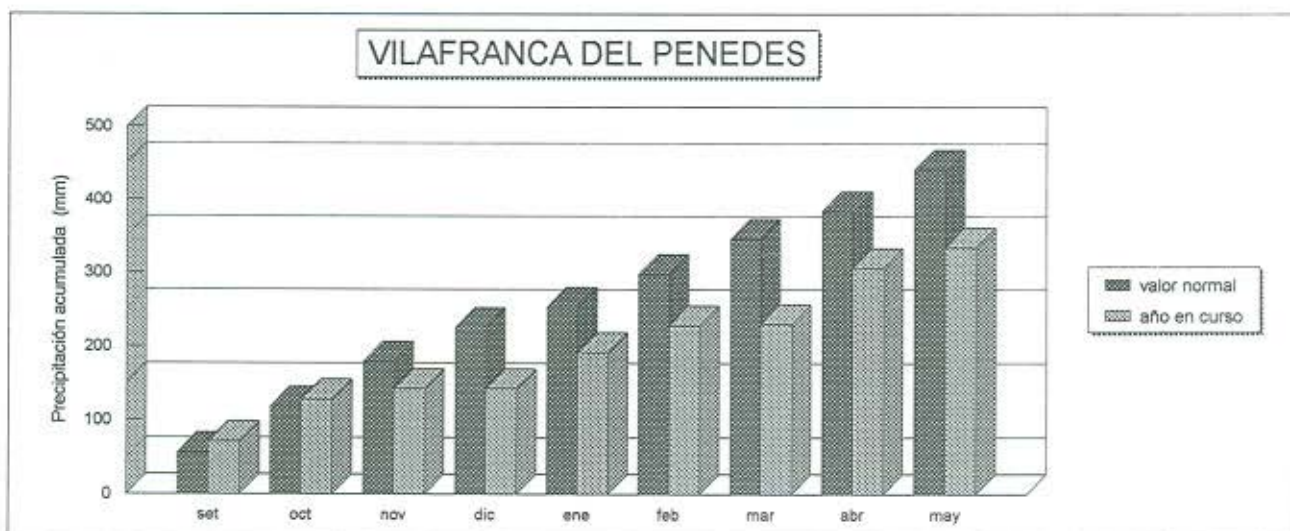


Isoyetas del episodio de precipitaciones
comprendido entre el 19 y el 21 de mayo.

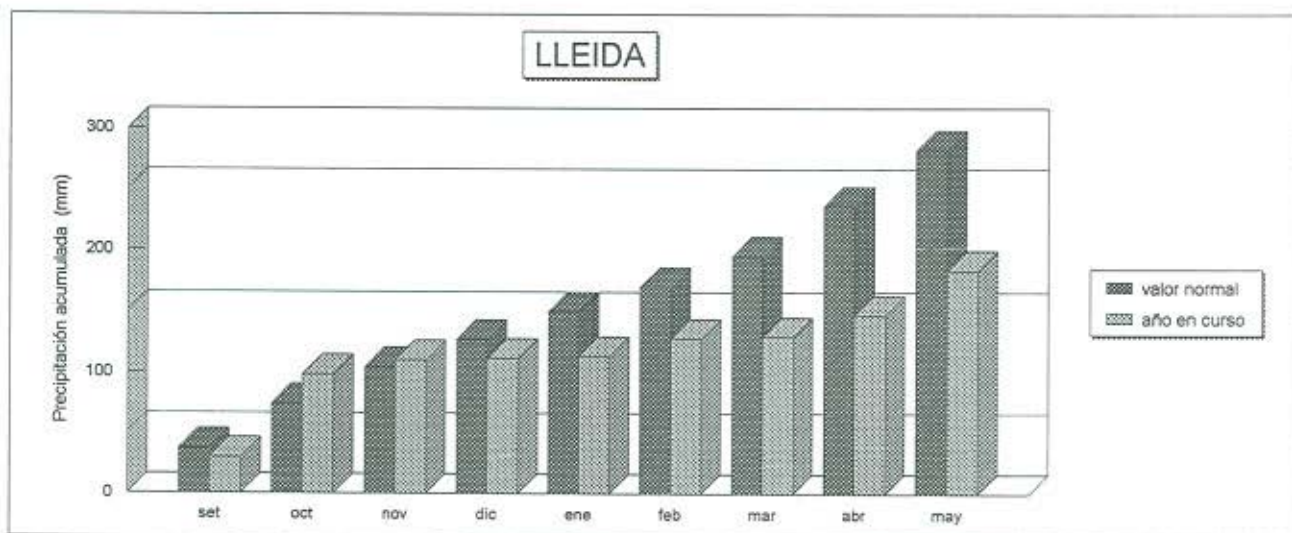


Isoyetas del episodio de precipitaciones comprendido entre el 22 y el 24 de mayo.

AVANCE DE DATOS AÑO AGRICOLA 1993-94



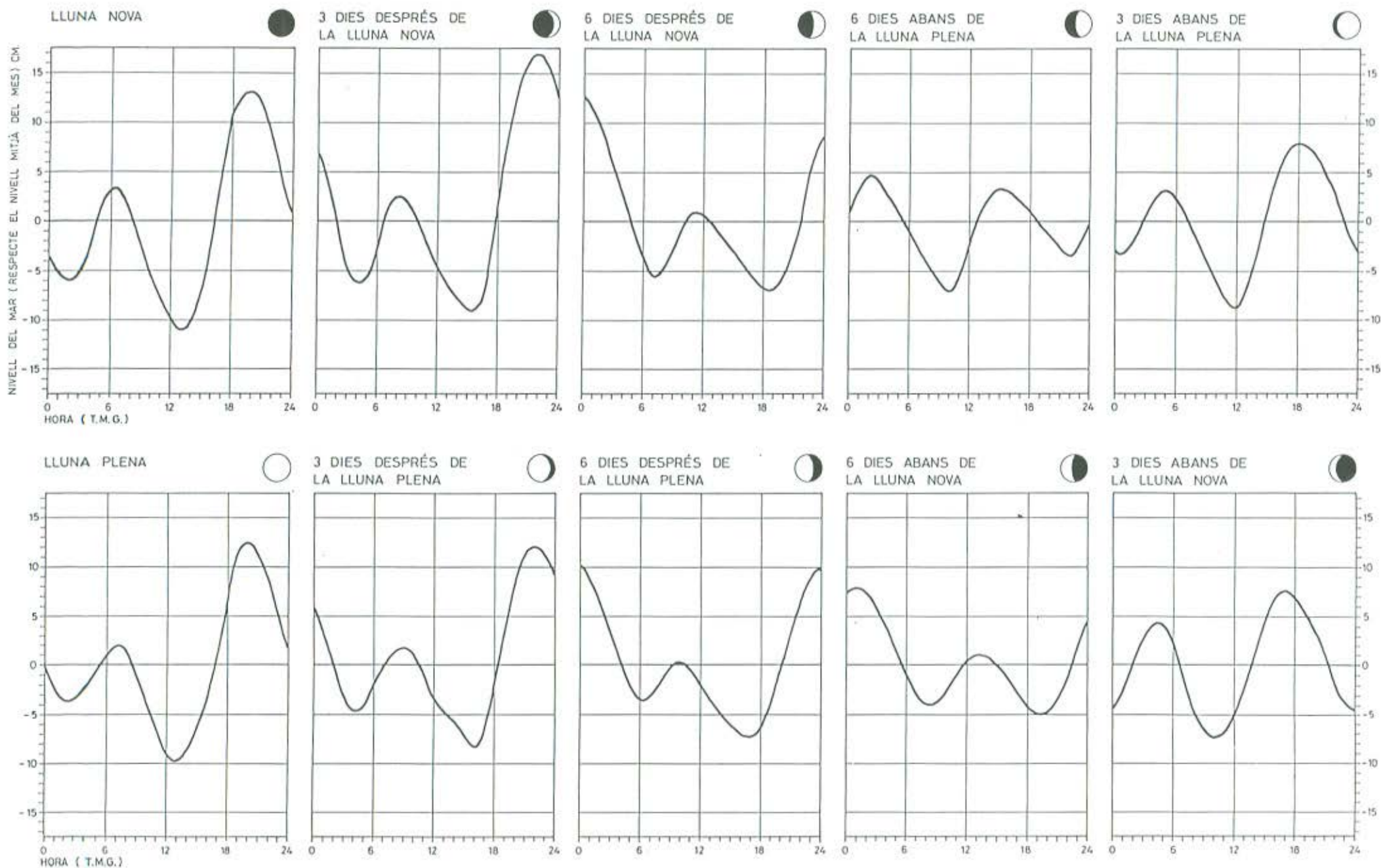
	set	oct	nov	dic	ene	feb	mar	abr	may
valor normal	56,8	118,8	179,5	225,0	254,4	293,4	340,3	385,0	441,2
año en curso	71,4	127,0	142,0	142,0	191,7	228,8	230,6	300,1	334,1



	set	oct	nov	dic	ene	feb	mar	abr	may
valor normal	37,0	74,0	104,0	127,0	150,0	170,0	195,0	236,0	282,0
año en curso	29,5	98,3	109,9	111,5	112,9	127,8	129,3	147,1	183,5

MAREA TIPUS A LA COSTA NORD CATALANA

MES DE JUNY



LOS DATOS CONTENIDOS EN ESTE BOLETIN TIENEN
CARACTER PROVISIONAL AL NO HABER PASADO,
EN EL MOMENTO DE SU PUBLICACION,
POR UNA FASE DE DEPURACION.