

BOLETIN CLIMATOLOGICO DE CATALUNYA

agosto, 1.994

N.º59



CENTRE METEOROLOGIC DE CATALUNYA

Secció de Climatologia

EL TIEMPO EN CATALUNYA. AGOSTO, 1.994

La Península se encuentra el primer día del mes entre un centro de altas presiones situado en el interior del continente y una baja emplazada sobre el norte de Africa. El anticiclón se va debilitando al tiempo que se aproxima un sistema frontal que no llega a afectar a Catalunya. Toda el área Mediterránea queda el día 5 bajo la influencia de la baja africana que introduce vientos cálidos del sur. El día 7 se forman, frente a las costas gallegas y en el sur de Francia, dos centros de bajas presiones, el primero de los cuales comienza a afectar al oeste peninsular el día 8. Así el día 1 se producen precipitaciones débiles y aisladas en puntos del Pirineo Oriental y en la provincia de Tarragona. Los cielos están despejados en el resto del territorio aunque se forman brumas matinales en el zonas del litoral. Las temperaturas, que en la mayor parte de los observatorios supera ampliamente los 30°C, experimentan un moderado pero continuo ascenso hasta el día 11.

El día 9 existe cierta inestabilidad en el Pirineo occidental donde se producen algunas tormentas. En el resto de Catalunya el tiempo sigue seco y soleado aunque la entrada de vientos de componente norte hace disminuir ligeramente las temperaturas.

Durante los días 13, 14 y 15 se observa un aumento de la inestabilidad en altura lo que da lugar a que se produzcan tormentas en gran parte de Catalunya que constituyen el primer episodio de precipitaciones del mes.

El anticiclón atlántico comienza, a partir del día 16, a afectar a la Península. Los cielos están despejados, aunque se forman brumas en zonas costeras. Las temperaturas vuelven a subir por encima de los 30°C en muchas localidades.

Este ascenso se ve detenido entre los días 22 y 23 cuando tiene lugar el paso de un sistema frontal. Así el día 22 se producen precipitaciones muy débiles, de carácter tormentoso en gran parte del territorio, pero es el día 24 cuando éstas son algo más copiosas, aunque sólo tienen lugar en el extremo nororiental y en el Alt Penedès. Durante estos días también se observa un moderado descenso de las temperaturas.

Continúa el tiempo anticiclónico en superficie hasta el día 27, con cielos despejados y temperaturas altas pero el 29 se observa como un baja atlántica se sitúa sobre Francia. La inestabilidad va en aumento y durante los días 30 y 31 tiene lugar el episodio de precipitaciones más importante del mes. Aunque llueve en todo el territorio las temperaturas no experimentan grandes cambios y se mantienen altas en la mayor parte de los observatorios catalanes.

TEMPERATURAS

AGOSTO, 1994

	Media de las máximas	Media de las mínimas	Media de las medias	máxima absoluta	día	mínima absoluta	día
GIRONA APT.	31,9	18,3	25,1	35,6	1	16,0	11, 12
L'ESTARTIT	27,8	21,2	24,5	35,6	10	17,2	25
PERALADA	31,3	19,4	25,4	36,0	10	16,0	14
FIGUERES	31,5	20,0	25,8	37,0	6	17,0	15, 19
LA BISBAL D'EMPORDA	31,7	19,6	25,7	36,1	6	16,7	25
LA MOLINA	23,8	12,4	18,1	28,5	22	7,5	25
OLOT	32,2	15,4	23,8	41,0	7	10,0	9
BLANES	30,2	17,7	23,9	35,0	10	13,0	11
ST. FELIU DE GUIXOLS	28,0	21,3	24,6	32,0	11	17,0	VR
PONTOS	32,6	19,4	26,0	38,0	6	16,0	13
NURIA	20,2	10,3	15,2	25,0	22	7,0	25
STA. COLOMA DE FARNES	33,1	20,1	26,6	37,0	VR	18,0	VR
BARCELONA C.M.T.	28,0	23,7	25,9	31,9	11	21,7	26
BARCELONA APT	29,1	20,5	24,8	32,8	11	18,4	11
AREYNS DE MUNT	28,3	20,5	24,4	31,6	11	16,2	25
MANRESA	34,4	18,3	26,4	38,5	22	15,2	15
SABADELL	30,9	19,4	25,2	33,9	21	17,2	28
MONTSENY "TURO DE L'HOME"	23,4	14,1	18,8	30,8	22	4,4	24
BERGA	32,3	17,1	24,7	37,5	22	14,0	11, 12
VIC	33,1	16,4	24,8	38,0	22	13,6	15
GELIDA	33,1	20,9	27,0	37,0	21	18,5	26
CASTELLTERÇOL	29,6	15,3	22,5	34,0	22	12,0	26
TONA	31,4	16,1	23,8	26,2	22	13,2	25
CALDES DE MONTBUI	32,7	18,8	25,7	37,0	6	16,5	13
VILAFRANCA	30,4	19,6	25,0	34,7	22	17,3	25
VECIANA	30,5	17,6	24,1	36,2	23	15,0	15, 18
LLEIDA	33,7	18,5	26,1	38,2	21	14,5	18
LLAVORSI	32,0	13,4	22,7	37,0	22	11,0	VR
SEU D'URGELL	32,1	14,3	23,2	36,0	VR	11,0	VR
TREMP	33,4	16,9	25,2	38,0	VR	13,0	VR
BALAGUER	34,4	19,0	26,7	40,0	21	14,5	18
TARREGA	32,1	18,6	25,4	37,3	21	16,0	VR
CERVERA	32,7	18,1	25,4	38,0	21	12,0	21
SOLSONA	32,5	15,7	24,1	38,0	VR	12,0	13
REUS	31,0	22,5	26,7	33,8	10	19,4	16
FLIX	33,8	18,1	25,9	40,0	20	13,0	3
STA. COLOMA DE QUERALT	31,1	17,7	24,4	37,0	22	15,0	15
VANDELLOS C.N.	30,9	23,7	27,3	35,0	26	19,0	2
TORTOSA	33,6	22,6	28,1	36,9	26	19,4	15
VALLS	32,2	15,6	23,9	36,0	22	15,6	16
CUNIT	29,7	21,7	25,7	32,8	11	18,2	25

PRECIPITACION

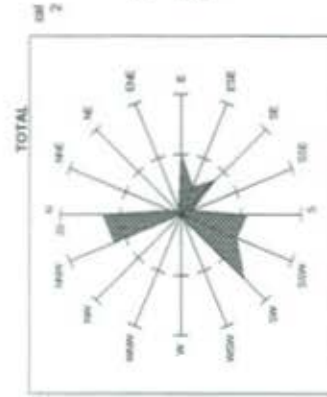
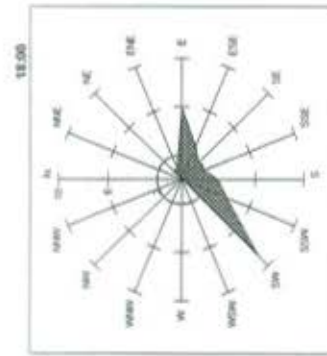
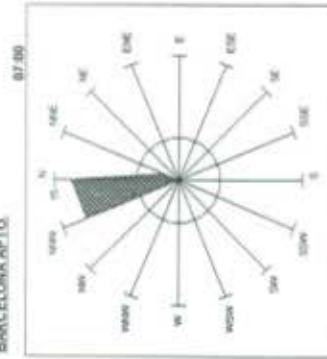
AGOSTO, 1994

	Precipitación total	Precipitación máxima en un día	Día de la máxima precipitación
GIRONA APT.	9,2	9,2	24
L'ESTARTIT	7,4	7,4	24
PERALADA	19,0	8,6	24
FIGUERES	11,4	4,5	24
LA BISBAL D'EMPORDA	14,7	14,5	24
LA MOLINA	45,6	24,3	14
OLOT	32,0	16,5	31
BLANES	2,2	2,2	24
ST. FELIU DE GUIXOLS	4,2	3,5	24
PONTOS	28,0	25,5	24
NURIA	47,5	19,0	14
STA. COLOMA DE FARNES	13,0	13,0	24
BARCELONA C.M.T.	2,5	0,7	30
BARCELONA APT	5,9	1,9	24
AREYNS DE MUNT	1,8	1,0	15
MANRESA	28,0	16,4	31
SABADELL	5,2	4,3	31
MONTSENY "TURO DE L'HOME"	61,6	57,3	24
BERGA	14,7	7,6	1
VIC	11,1	5,5	30
GELIDA	7,9	5,0	15
CASTELLTERÇOL	13,5	5,5	1
TONA	7,3	4,1	31
CALDES DE MONTBUI	9,5	4,6	31
VILAFRANCA	24,6	20,4	24
VECIANA	13,6	12,4	31
LLEIDA	3,9	2,6	14
LLAVORSI	30,0	17,0	30
SEU D'URGELL	5,5	4,5	14
TREMP	26,0	10,1	14
BALAGUER	5,4	4,2	14
TARREGA	0,9	0,7	30
CERVERA	1,2	0,8	30
SOLSONA	46,7	20,0	30
REUS	7,4	4,1	1
FLIX	1,0	1,0	21
STA. COLOMA DE QUERALT	20,7	12,8	30
VANDELLOS C.N.	5,4	1,8	14
TORTOSA	9,7	4,6	13
VALLS	3,3	2,3	1
CUNIT	32,8	16,2	24

VIENTO

AGOSTO, 1994

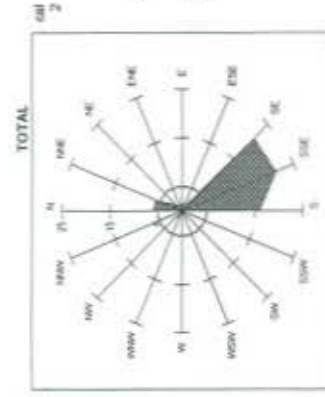
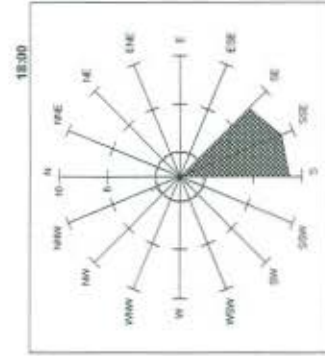
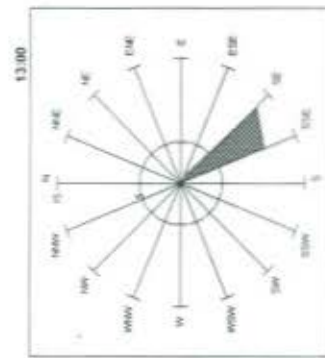
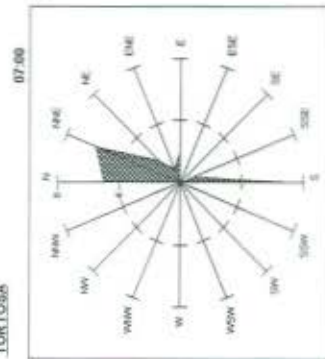
BARCELONA APTO.



Velocidad media (km/h):
 Dirección:
 Racha máxima (km/h):
 Día:
 Hora:

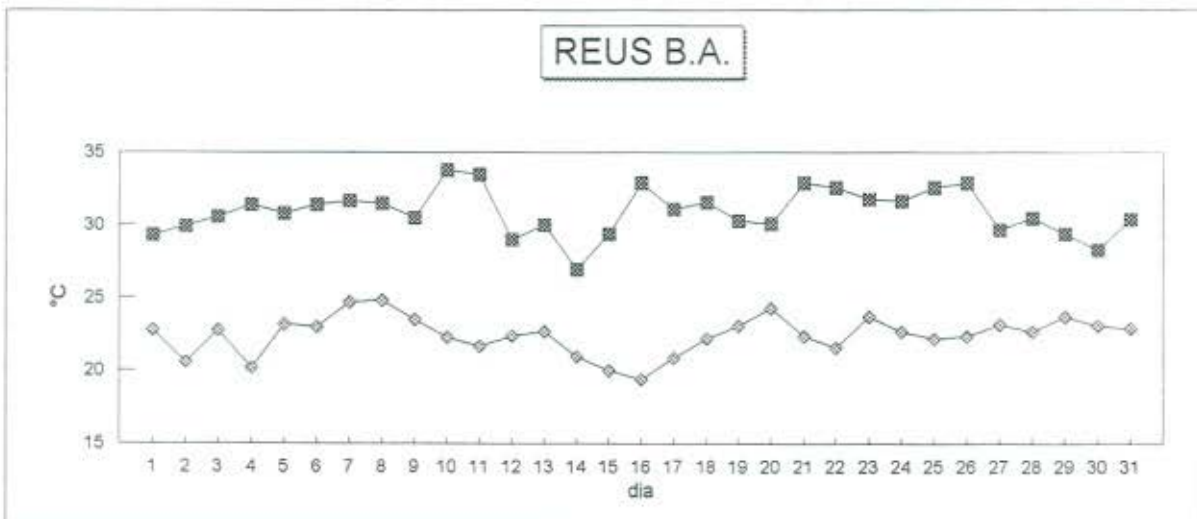
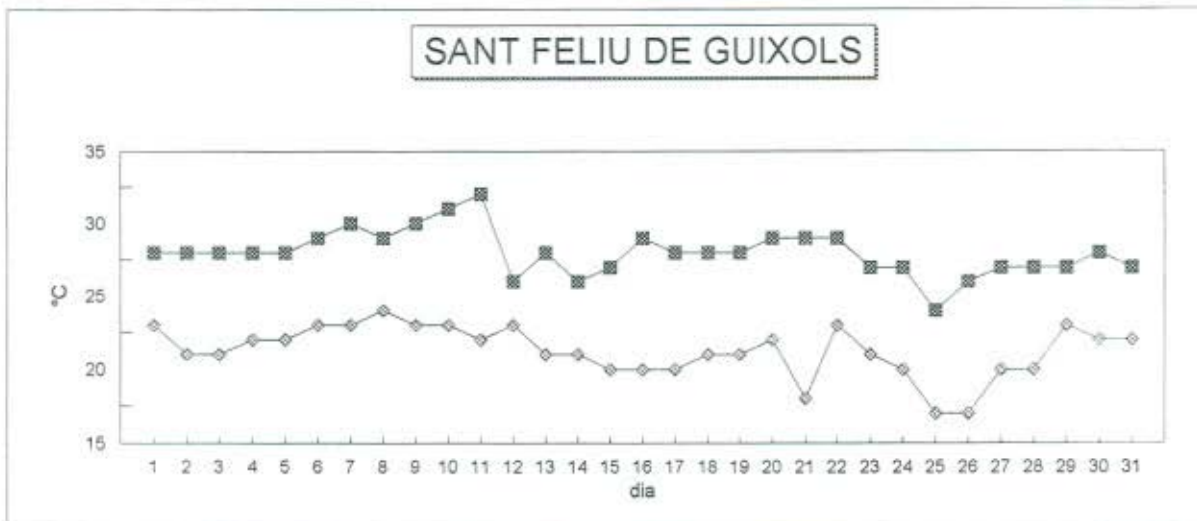
11,1
 SW
 47
 10
 16:00

TORTOSA

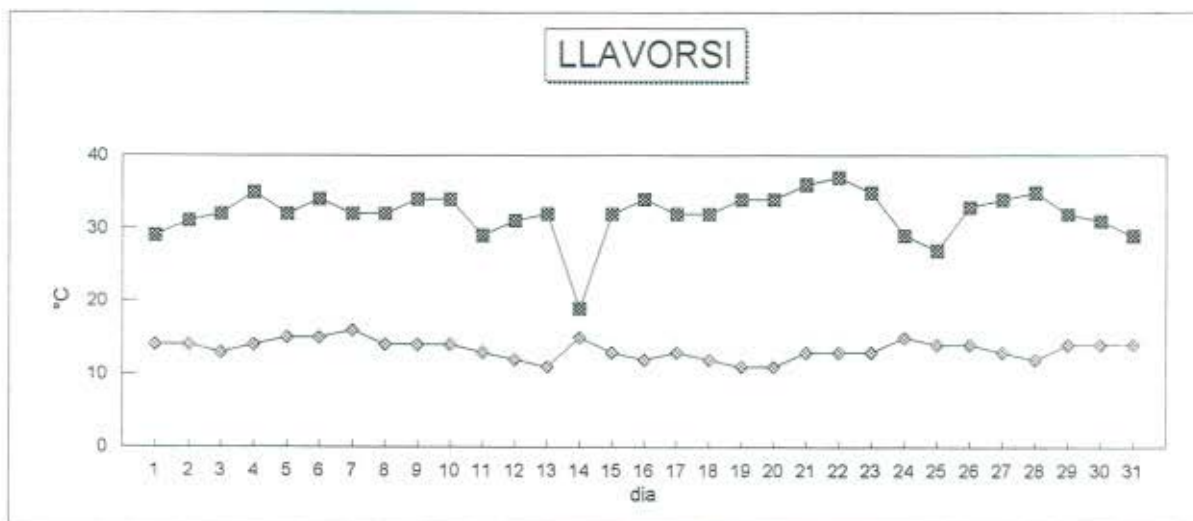
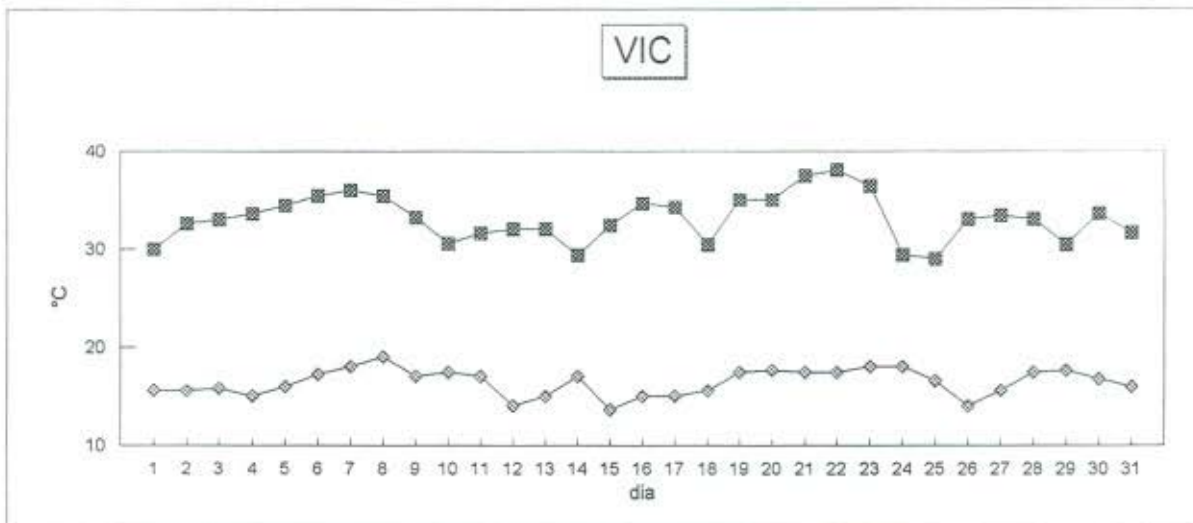


Velocidad media (km/h):
 Dirección:
 Racha máxima (km/h):
 Día:
 Hora:

8,6
 NW
 50
 25
 19:40

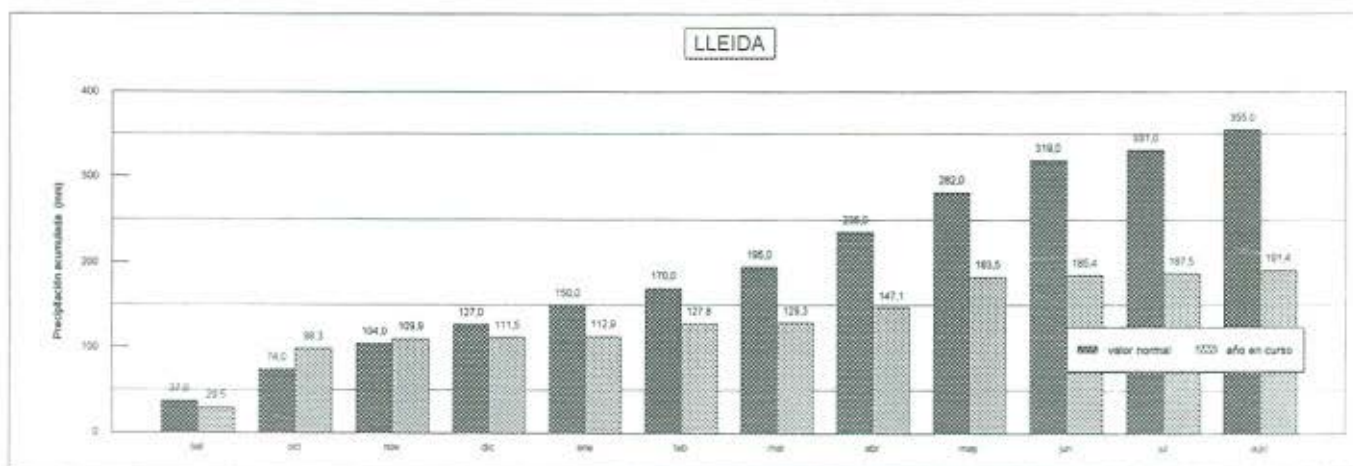


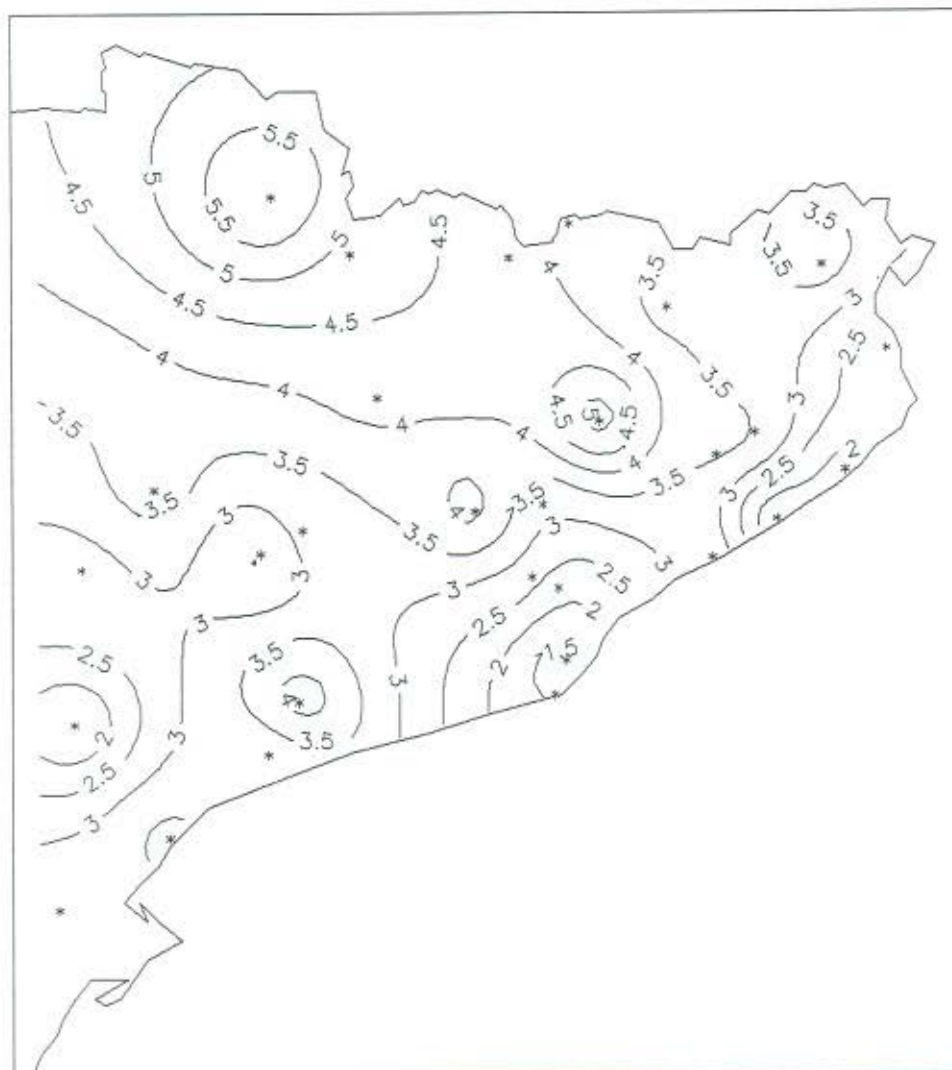
Evolución mensual de la temperatura en Sant Feliu de Guixols y Reus



Evolución mensual de la temperatura en Vic y Presa d'Espot.

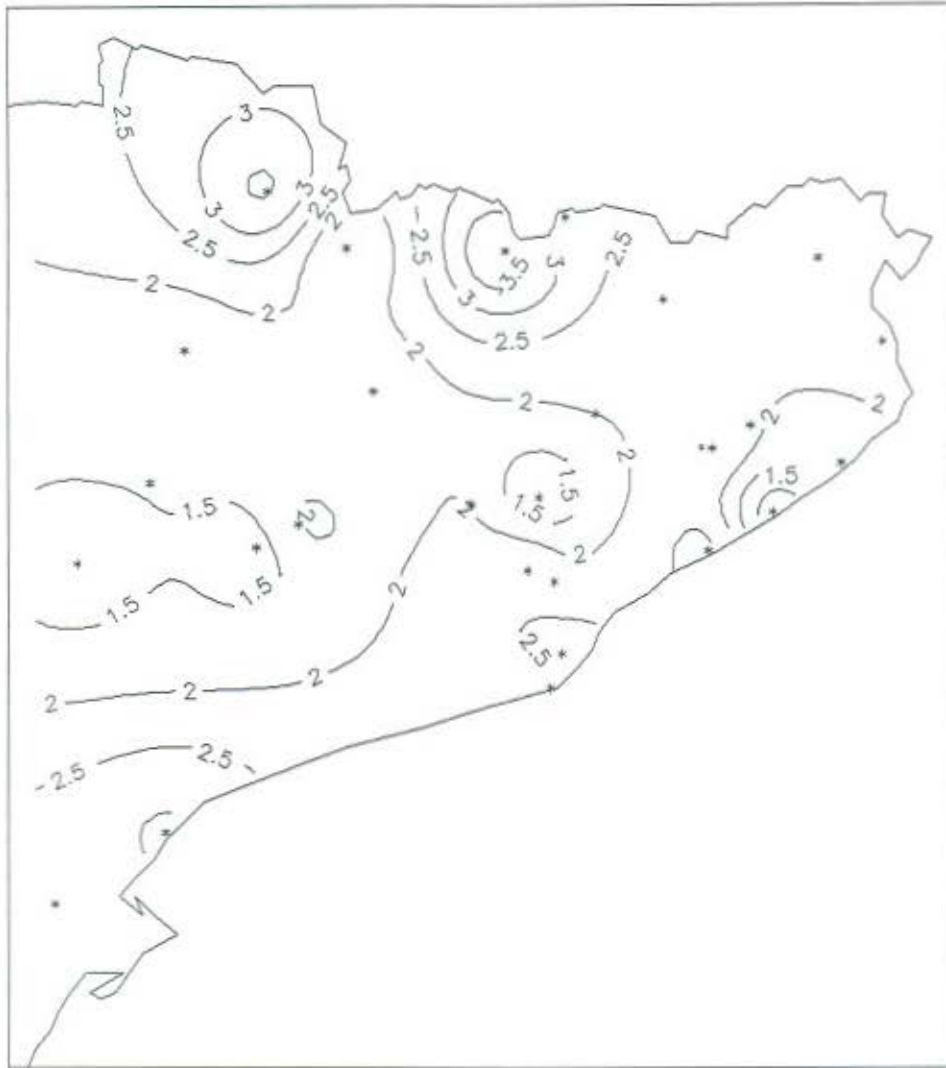
AVANCE DE DATOS AÑO AGRICOLA 1993-94





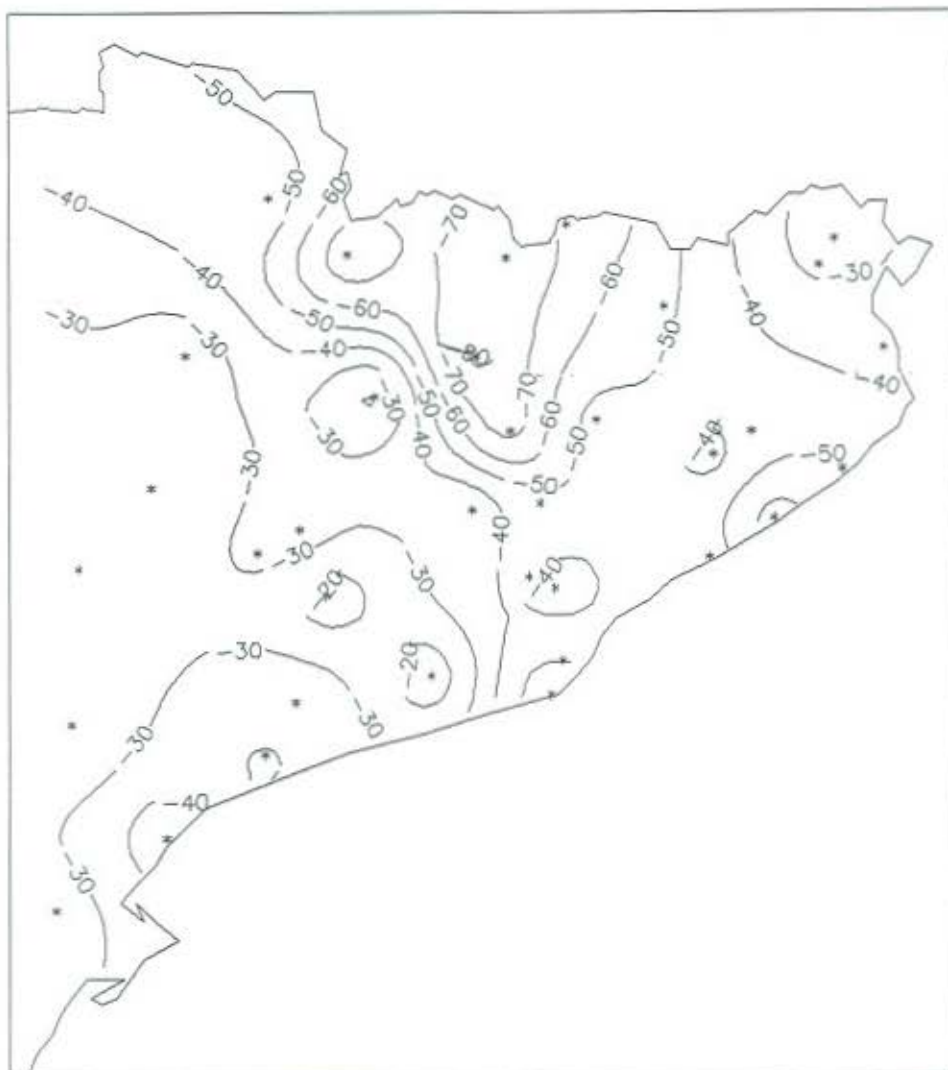
Diferencia entre la temperatura media de las máximas
y su correspondiente valor normal.

Las temperatura diurnas han sido notablemente superiores a los valores medios en todo el territorio, especialmente en las comarcas pirenaicas.



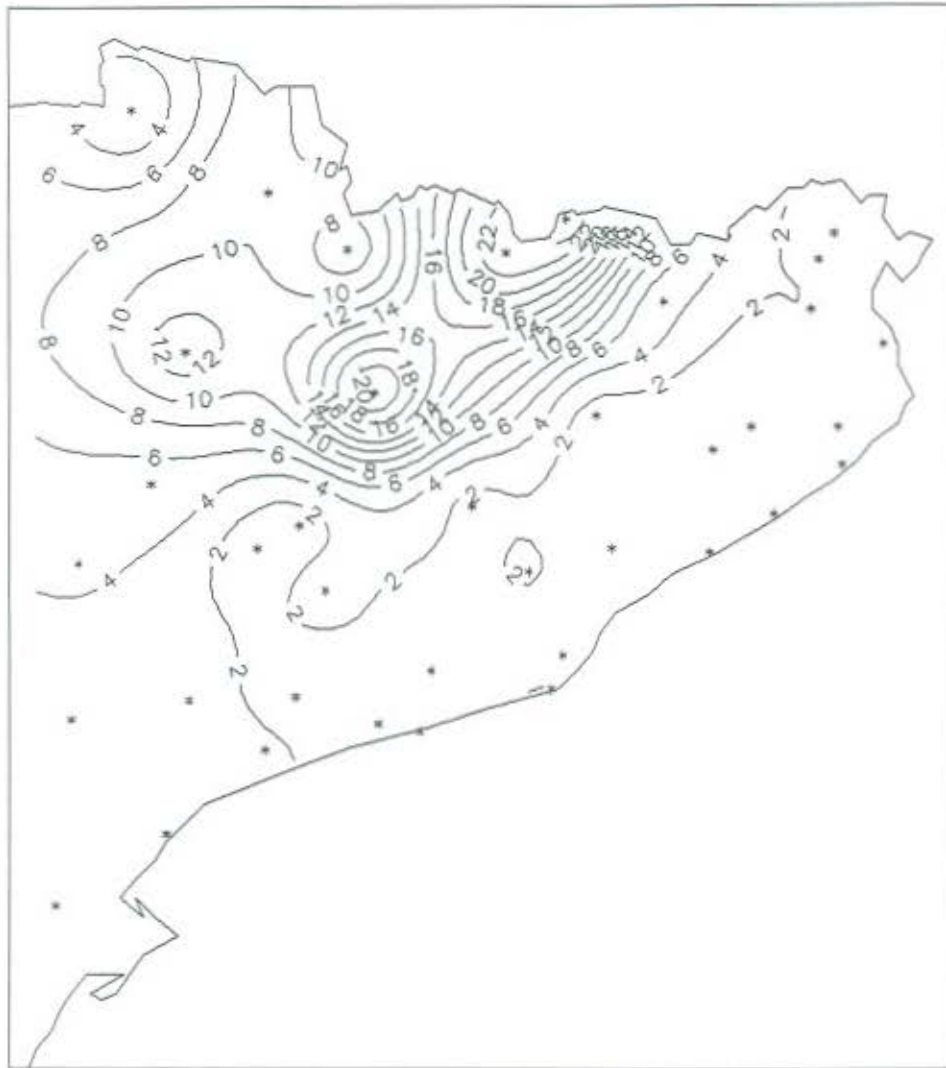
Diferencia entre la temperatura media de las mínimas
y su correspondiente valor normal.

*Las mínimas registradas también han sido superiores a los valores
normales en todo el territorio.*

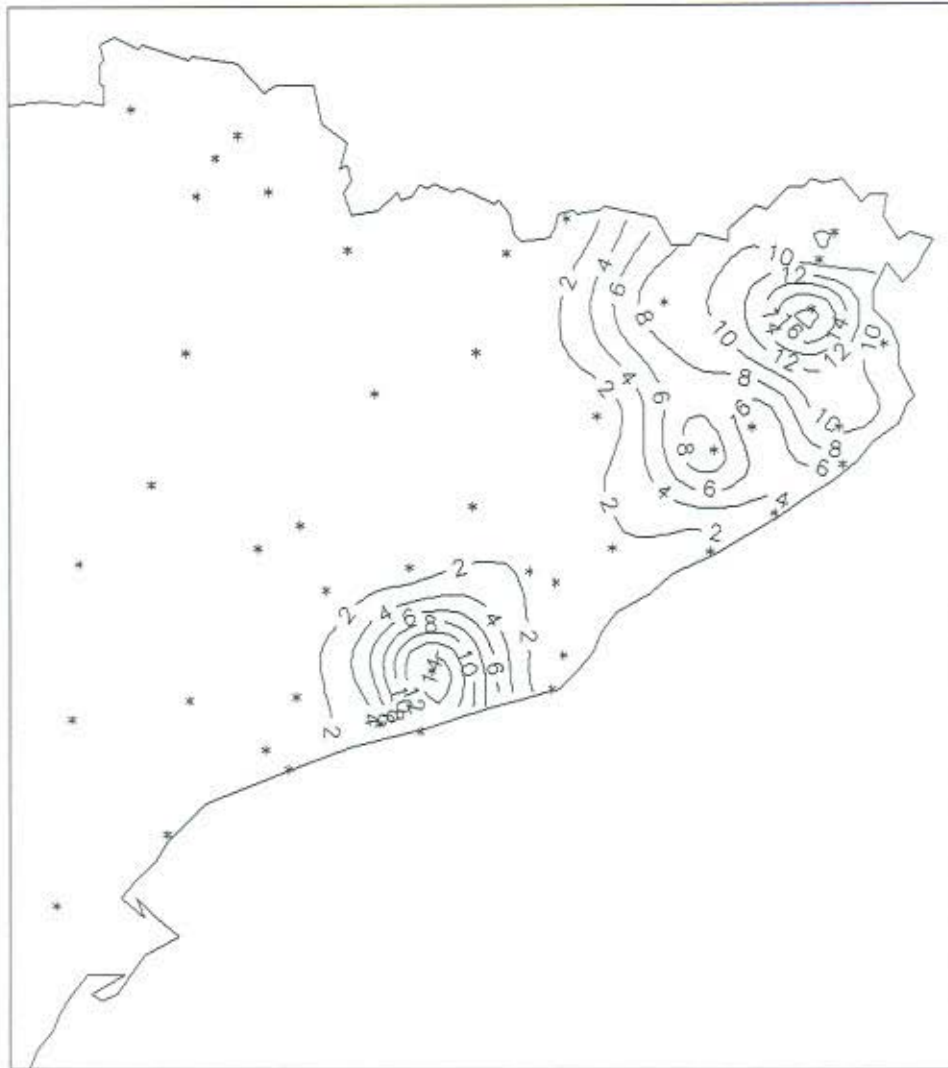


Diferencia entre la precipitación total del mes
y su correspondiente valor normal.

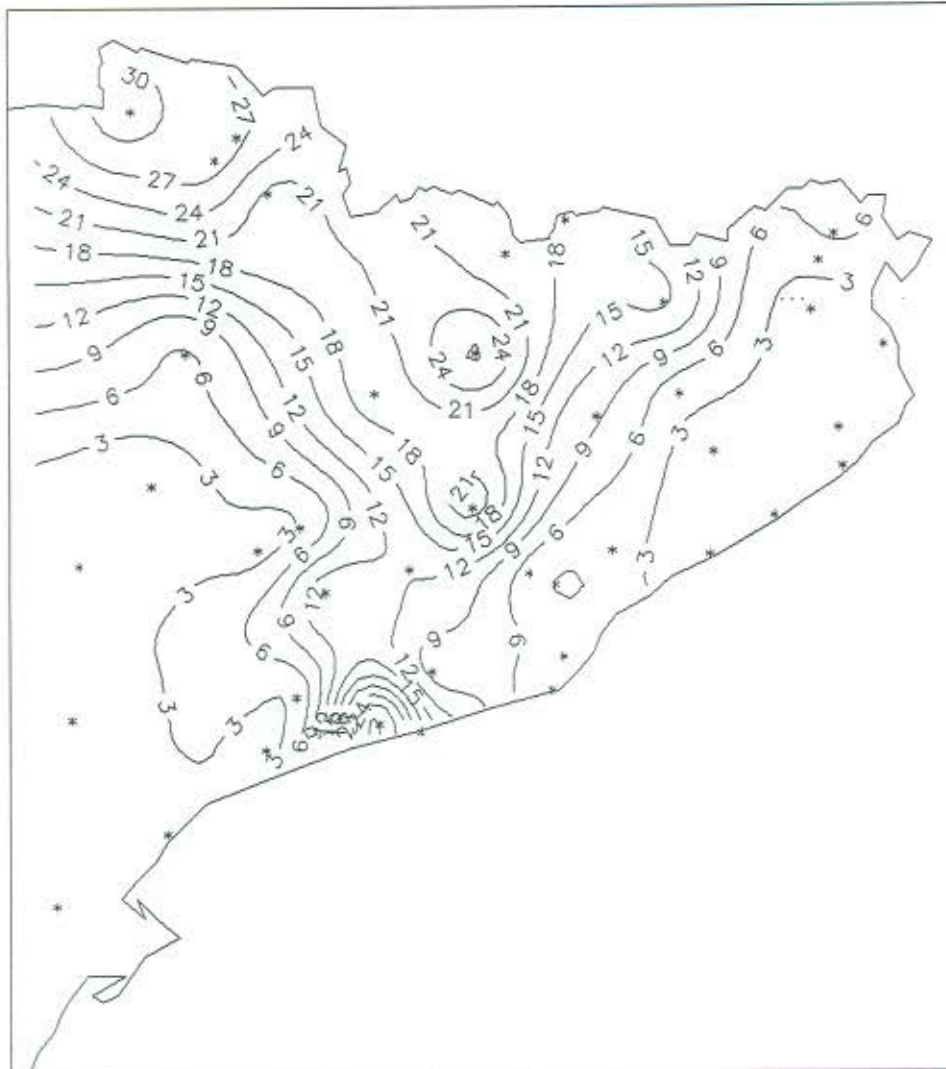
*Las precipitaciones registradas han sido inferiores a los valores medios
en toda Catalunya.*



Isoyetas del episodio de precipitaciones comprendido entre el 13 y el 15 de agosto.



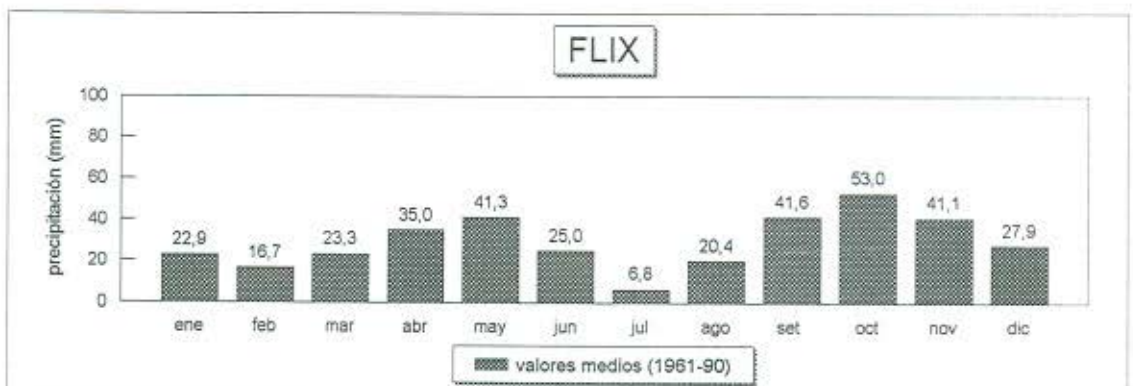
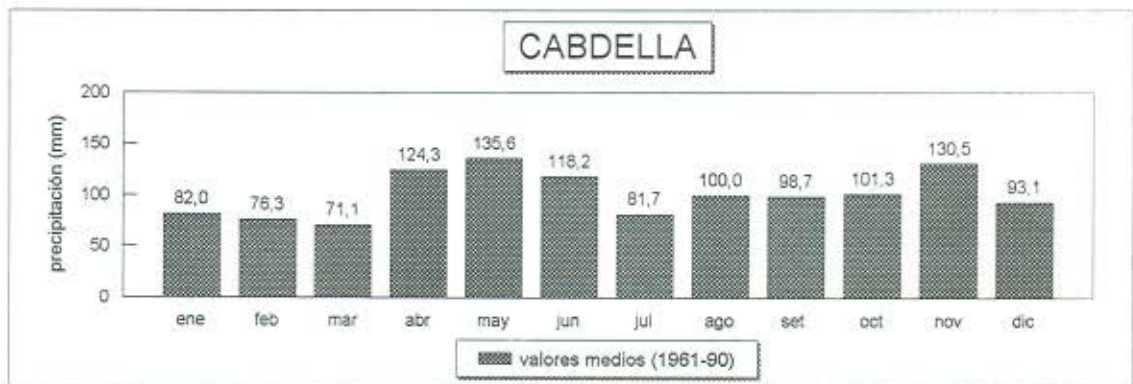
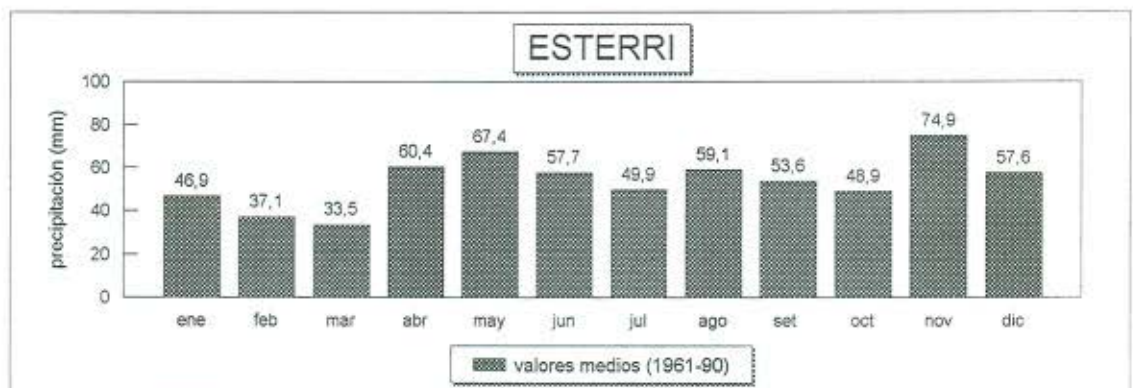
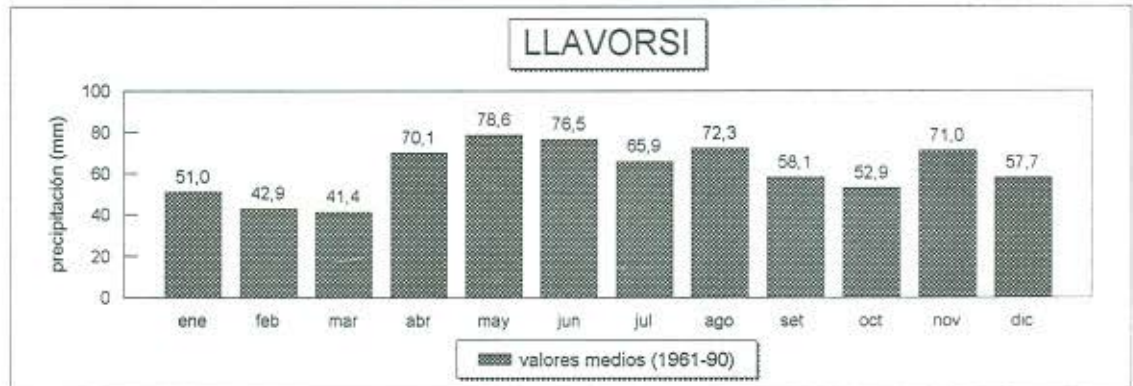
Isoyetas del episodio de precipitaciones correspondiente al 24 de agosto.



Isoyetas del episodio de precipitaciones comprendido entre el 30 y el 31 de agosto.

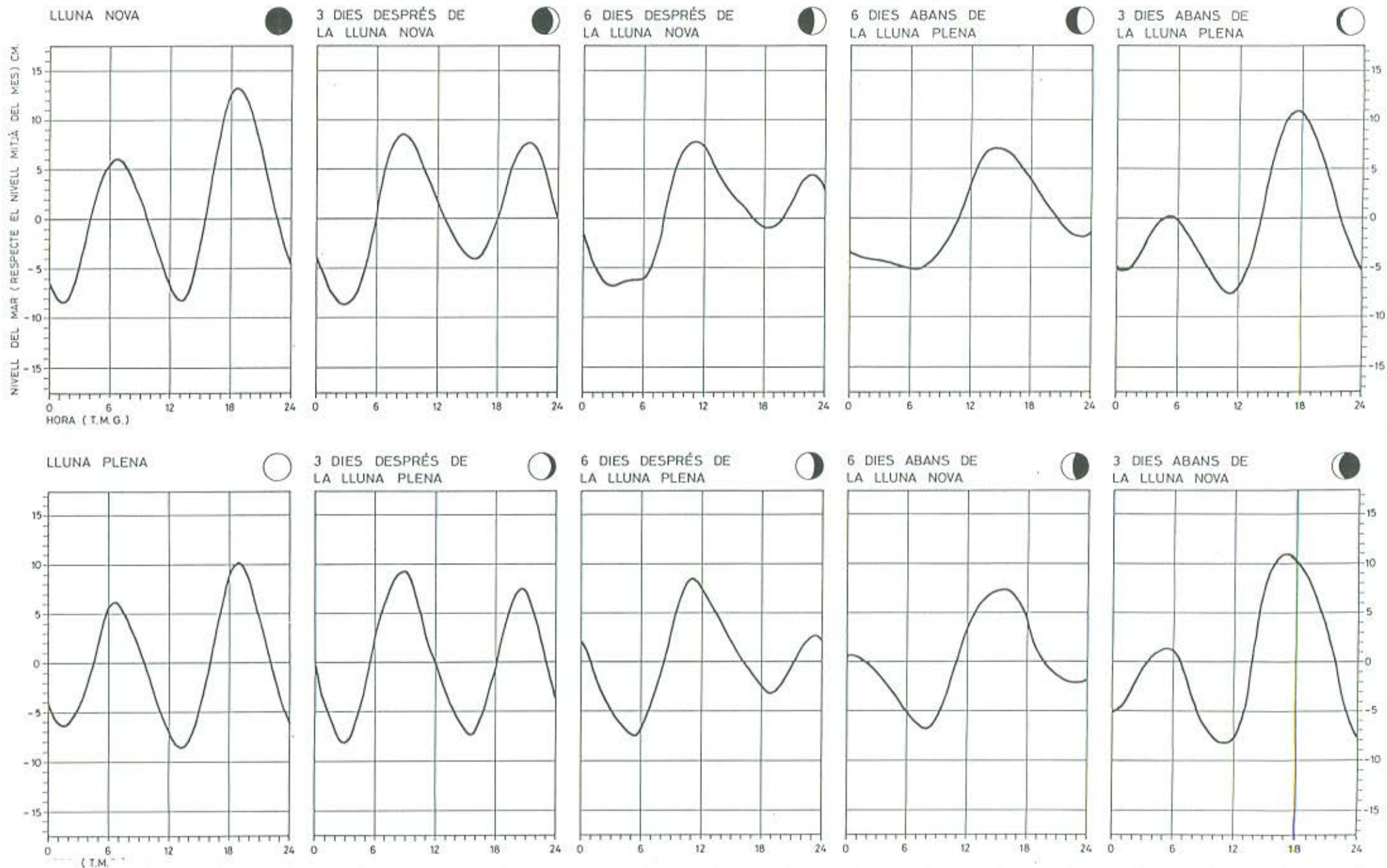
PRECIPITACIONES MENSUALES

A partir de este número del Boletín Climatológico, para algunas estaciones se modifican los valores medios de precipitación utilizados como referencia. Los nuevos valores corresponden al periodo 1961-90 y son los siguientes:



MAREA TIPUS A LA COSTA NORD CATALANA

MES DE SETEMBRE



LOS DATOS CONTENIDOS EN ESTE BOLETIN TIENEN
CARACTER PROVISIONAL AL NO HABER PASADO,
EN EL MOMENTO DE SU PUBLICACION,
POR UNA FASE DE DEPURACION.