

**BOLETIN CLIMATOLOGICO DE CATALUNYA**

**setiembre, 1.994**

**N.º60**



**CENTRE METEOROLOGIC DE CATALUNYA**

**Secció de Climatologia**

## **EL TIEMPO EN CATALUNYA. SETIEMBRE, 1.994**

El paso de un sistema frontal da lugar, el día 1, a precipitaciones en el norte y nordeste de Catalunya. En zonas del litoral éstas son de carácter tormentoso. En el resto del territorio los cielos están despejados con temperaturas máximas cercanas a los 30°C.

La Península se sitúa el día 2 bajo el radio de acción del anticiclón atlántico aunque, sobre el sur de la misma, se forma una baja de origen térmico. Durante el día 3 el tiempo es ya totalmente anticiclónico en superficie pero, en altura, se observan todavía indicios de inestabilidad que no desaparecerán hasta el día 5. El día 4 la lluvia vuelve a hacer acto de presencia en comarcas de Barcelona. Manresa y Veciana dan las precipitaciones máximas con 42 mm. y 53 mm. respectivamente. En el resto de Catalunya, excepto las comarcas del Pirineo occidental, las temperaturas son altas y superan los 30°C en el interior y sur de Tarragona. Los cielos vuelven a estar despejados el día 5 aunque se forman algunas brumas matinales en el litoral tarraconense y en valles interiores.

El día 6 Catalunya vuelve a encontrarse afectada por una baja atlántica. Un sistema frontal cruza la Península al día siguiente aunque no da lugar a precipitaciones. Las temperaturas inician un moderado descenso en la mayor parte de los observatorios y son las brumas, que se forman en el litoral y en valles interiores, los fenómenos meteorológicos más relevantes.

La situación es anticiclónica en superficie el día 8 pero en altura subsiste la inestabilidad. Así en el litoral el cielo está muy nuboso mientras en la comarca del Baix Penedès se producen precipitaciones importantes.

Desaparece la inestabilidad durante los días 9 y 10 de manera que el tiempo es seco y soleado en casi todo el territorio. Las temperaturas experimentan un ligero ascenso que se prolonga hasta el día 12.

El domingo 11 se producen precipitaciones de carácter tormentoso en el Pirineo motivadas por el enfriamiento que se observa en las capas medias de la atmósfera. Al paso de un sistema frontal, las lluvias se generalizan el día 12 a toda Catalunya y, como en el día anterior, éstas son, en su mayoría, de carácter tormentoso. El paso de otro frente hace que las precipitaciones continúen durante el martes 13.

El centro de la baja, causante de las lluvias de los días anteriores, se sitúa el día 14 sobre el norte de Francia. Desde ahí introduce vientos del oeste sobre Catalunya que hacen descender algo las temperaturas. Los cielos están despejados aunque en el extremo noreste se producen alguna tormentas.

El anticiclón atlántico va desplazando hacia el norte a la baja y, así, los días 17 y 18 introduce vientos de levante sobre Catalunya. Estos dan lugar a lluvias el día 17 en el litoral de Girona y norte de Barcelona (67.5 mm. en Arenys de Mar). Se observan, a la vez, vientos fuertes en el Baix Empordà.

El día 19 deja de soplar el levante con lo que cesan las precipitaciones y los vientos fuertes en el extremo noreste. No obstante, el cielo está muy nuboso en todo el territorio. Las temperaturas continúan su descenso hasta el día 21 para experimentar a partir de entonces entonces una lenta recuperación.

Desde el día 20 al 21, el centro de una baja se traslada desde los Países Bajos a las Baleares y se sitúa sobre la Península durante los dos días siguientes. El viento de levante y la gran inestabilidad que se observa en altura generan un copioso episodio de precipitaciones generalizadas, que se extiende desde el día 20 hasta el 23.

El centro de la baja se encuentra el día 24 sobre el Cantábrico donde acaba rellenándose. La situación es anticiclónica en superficie el día 27 pero, en altura, se observa todavía la presencia de un embolsamiento de aire frío, que parece descolgado de la circulación general. Durante estos días, los cielos están algo nubosos en todo el territorio. Las temperaturas experimentan un moderado ascenso.

El anticiclón se desplaza, el día 29, hacia el interior del continente y una baja, con centro en el norte de Africa, introduce de nuevo vientos de levante. En altura continúa la situación de vaguada, que se mantiene hasta fin de mes. Acaba setiembre con un nuevo episodio de precipitaciones generalizadas, que son especialmente abundantes el día 29. También este día se observa un momentáneo descenso de las temperaturas.

# TEMPERATURAS

# SETIEMBRE, 1994

	Media de las máximas	Media de las mínimas	Media de las medias	máxima absoluta	día	mínima absoluta	día
GIRONA APT.	24.7	13.2	19.0	32.4	8	7.4	19
L'ESTARTIT	23.5	16.6	20.1	29.4	12	10.9	15
PERALADA	25.1	14.3	19.7	33.0	6	9.5	14
FIGUERES	25.5	15.2	20.4	34.0	12	12.0	25
RIPOLL	22.4	7.7	15.1	30.5	12	0.0	19
LA BISBAL D'EMPORDA	25.0	14.9	20.0	32.1	12	9.4	15
LA MOLINA	15.2	5.3	10.2	23.0	6	-2.4	19
OLOT	24.9	10.3	17.6	32.5	VR	2.5	19
BLANES	25.9	15.9	20.9	30.0	VR	11.0	VR
ST. FELIU DE GUIXOLS	22.5	16.7	19.6	26.5	7	12.0	22
PONTOS	25.2	14.3	19.8	33.0	VR	8.0	VR
SUSQUEDA	24.8	13.4	19.1	32.5	6	7.5	20
NURIA	12.4	4.3	8.3	20.0	7	-1.0	VR
STA. COLOMA DE FARNES	26.0	14.7	20.4	34.0	VR	7.0	19
BARCELONA C.M.T.	23.7	18.5	21.1	29.8	8	12.9	22
BARCELONA APT	24.4	16.0	20.2	31.4	8	11.7	19
GRANOLLERS	25.1	15.7	20.4	31.4	6	10.6	19
AREYNS DE MUNT	21.9	14.9	18.4	29.3	8	8.2	19
SABADELL	24.4	14.7	19.6	31.2	3	8.8	19
MONTSENY "TURO DE L'HOMÉ"	14.1	7.0	10.6	21.2	6	0.9	19
BERGA	23.3	11.0	17.2	31.0	6, 12	4.0	19
VIC	24.0	11.2	17.6	31.6	6	4.0	19
TONA	23.0	11.0	17.0	30.6	6	3.6	18
CALDES DE MONTBUI	25.6	14.1	19.8	32.0	6	8.0	18
VILAFRANCA	24.1	14.5	19.3	28.5	VR	9.6	19
VECIANA	21.7	11.7	16.7	29.2	12	5.7	17
LLEIDA	25.3	12.7	19.0	32.6	6	3.4	18
LLAVORSI	22.4	8.1	15.3	31.0	VR	1.0	20
ESTERRI D'ANEU	22.3	7.5	14.9	32.0	7	1.0	VR
PRESA D'ESPOT	17.0	3.8	10.4	26.0	5	-2.0	VR
SEU D'URGELL	23.2	8.7	15.9	32.0	VR	1.5	19
TREMP	23.8	10.6	17.2	31.5	12	2.0	19
BALAGUER	25.5	13.0	19.3	34.0	6	5.5	18
TARREGA	23.2	11.7	17.4	30.6	11	4.5	18
CERVERA	23.0	11.9	17.5	31.5	12	5.0	19
SOLSONA	23.3	10.0	16.6	30.5	6	4.0	18
TARRAGONA	25.1	17.6	21.4	30.9	9	12.0	19
REUS	25.8	16.6	21.2	31.3	9	10.4	19
FLIX	26.9	14.6	20.8	35.0	12	10.0	VR
STA. COLOMA DE QUERALT	22.7	12.0	17.4	31.5	12	6.5	VR
VANDELLOS C.N.	25.5	18.3	21.9	30.0	VR	13.0	VR
TORTOSA	27.7	16.6	22.2	34.0	10, 12	10.1	24
VALLS	25.4	14.3	19.9	31.0	3	9.0	24
EL VENDRELL	25.5	16.4	21.0	30.0	2, 8	9.6	19
CUNIT	24.7	16.9	20.8	29.8	8	11.7	19

# PRECIPITACION

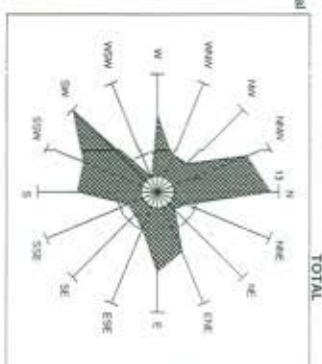
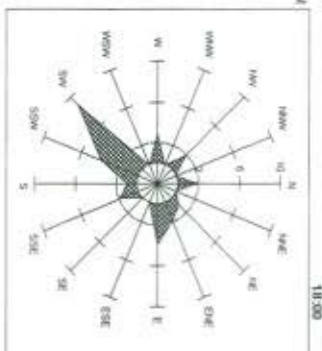
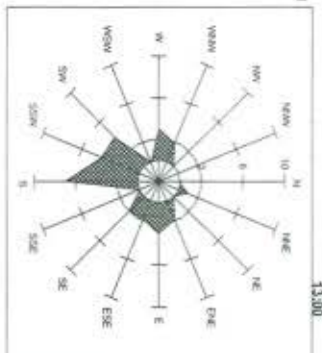
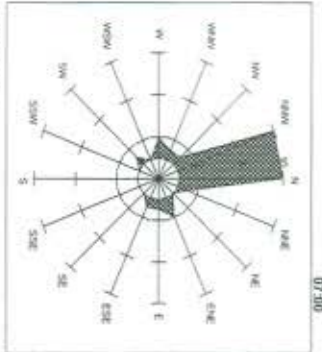
# SETIEMBRE, 1994

	Precipitación total	Precipitación máxima en un día	Día de la máxima precipitación
GIRONA APT.	168.4	41.8	30
L'ESTARTIT	149.7	48.2	29
PERALADA	159.6	33.7	29
FIGUERES	126.0	41.0	29
RIPOLL	150.6	51.2	20
LA BISBAL D'EMPORDA	171.1	67.4	29
LA MOLINA	255.4	63.4	29
OLOT	185.9	60.0	29
BLANES	111.5	34.5	20
ST. FELIU DE GUIXOLS	119.8	24.0	VR
PONTOS	147.5	60.0	29
SUSQUEDA	288.3	75.1	29
NURIA	168.8	45.0	29
STA. COLOMA DE FARNES	130.1	41.7	29
BARCELONA C.M.T.	179.6	71.3	29
BARCELONA APT	207.5	59.8	20
GRANOLLERS	175.9	51.3	21
AREYNS DE MUNT	197.3	27.4	20
SABADELL	184.9	79.3	29
MONTSENY "TURO DE L'HOME"	181.4	71.8	29
BERGA	147.2	36.5	21
VIC	129.7	38.6	29
TONA	128.0	39.2	29
CALDES DE MONTBUI	170.4	52.5	29
VILAFRANCA	147.0	36.6	20
VECIANA	175.8	53.0	4
LLEIDA	119.3	62.3	23
LLAVORSI	102.0	34.0	23
ESTERRI D'ANEU	85.0	30.0	23
PRESA D'ESPOT	130.5	37.0	23
SEU D'URGELL	91.1	18.0	VR
TREMP	95.1	24.7	23
BALAGUER	97.3	37.0	23
TARREGA	95.2	27.0	22
CERVERA	89.9	31.1	29
SOLSONA	127.7	43.0	29
TARRAGONA	107.1	39.2	29
REUS	111.8	30.6	23
FLIX	151.0	62.0	23
STA. COLOMA DE QUERALT	111.4	31.1	23
VANDELLOS C.N.	151.9	36.0	22
TORTOSA	79.1	25.8	28
VALLS	103.9	28.6	23
EL VENDRELL	102.2	25.6	29
CUNIT	191.9	48.2	8

# WIENTO

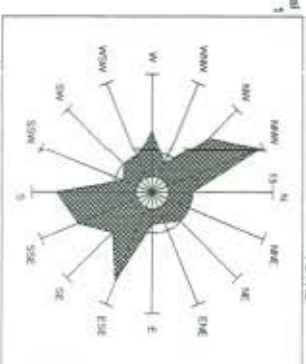
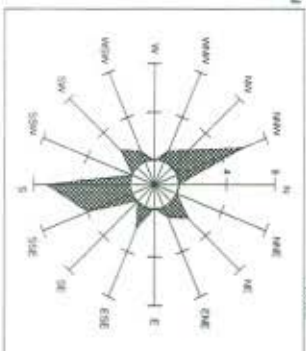
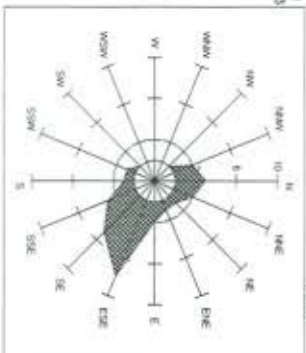
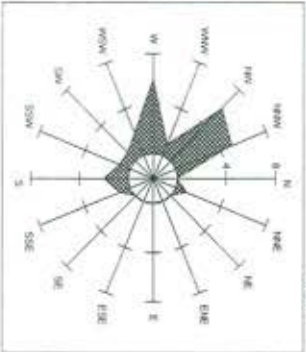
# SETIEMBRE, 1994

BARCELONA APTO.



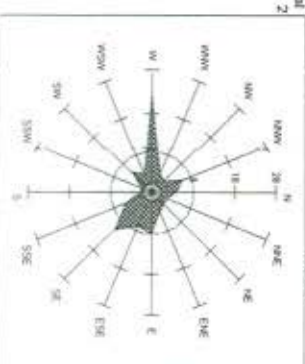
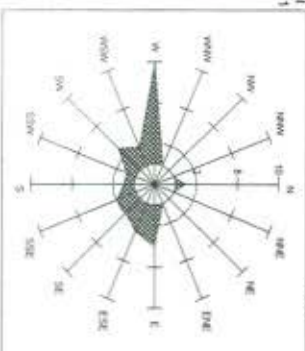
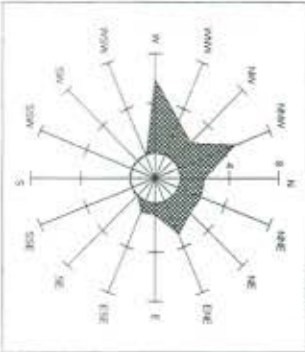
Velocidad media (km/h): 13.1  
 Dirección: S  
 Racha máxima: 59  
 Dirección: S  
 Velocidad (km/h): 13  
 Día: 02:00  
 Hora:

TARRAGONA



Velocidad media (km/h): 7.3  
 Dirección: NNW  
 Racha máxima: 56  
 Dirección: NNW  
 Velocidad (km/h): 56  
 Día: 09:20  
 Hora:

CASTELLO D'EMPURIES

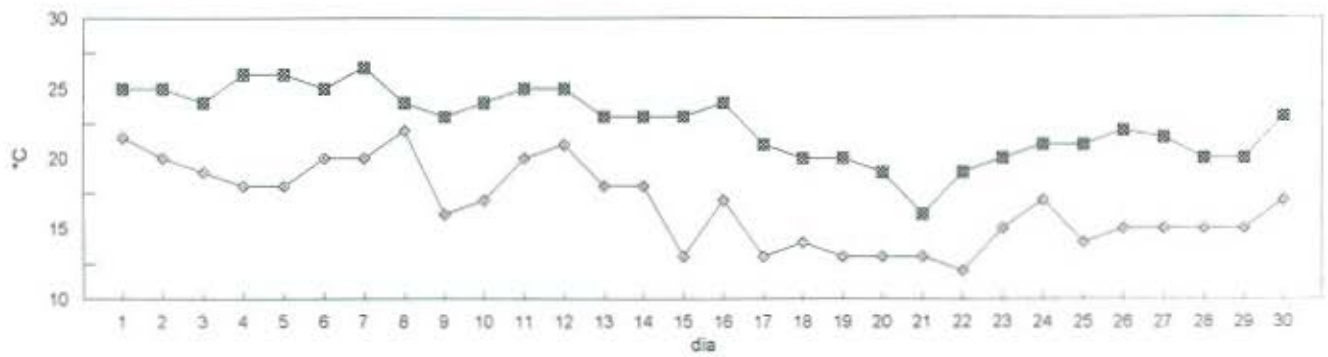


Velocidad media (km/h): 5.4  
 Dirección: NNW  
 Racha máxima: 18  
 Dirección: NNW  
 Velocidad (km/h): 18  
 Día: 12:50  
 Hora:

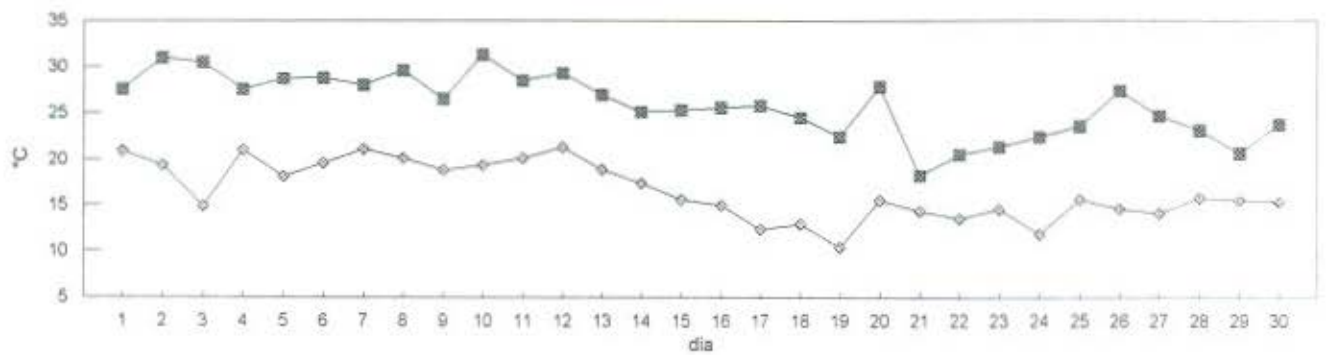
NOTA: LAS ROSAS DE TARRAGONA Y CASTELLO D'EMPURIES ESTAN INTERCAMBIADAS.



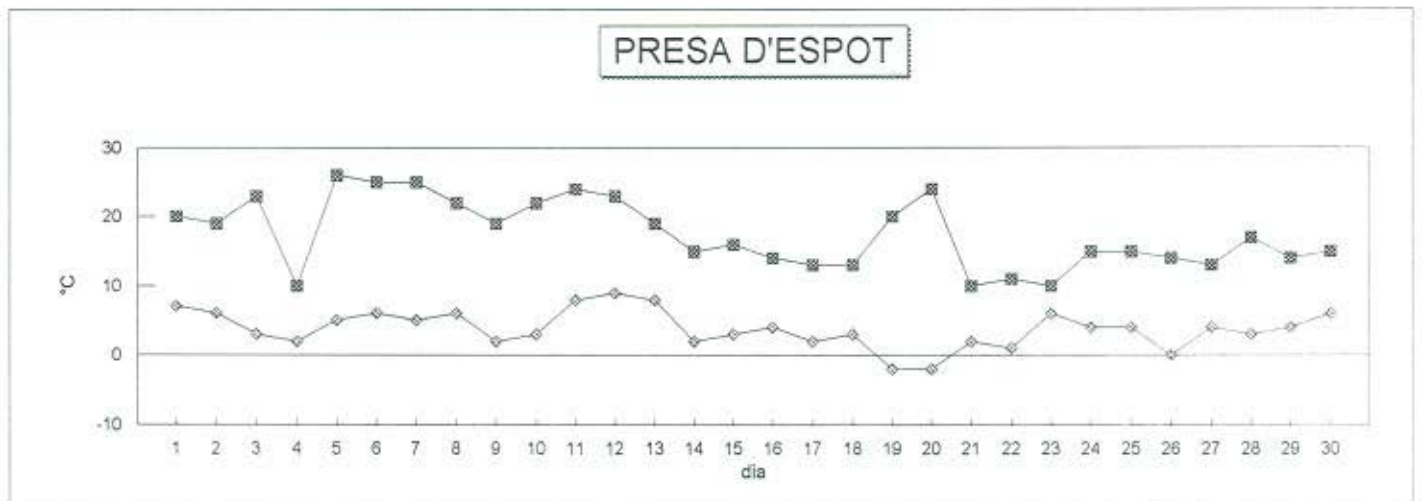
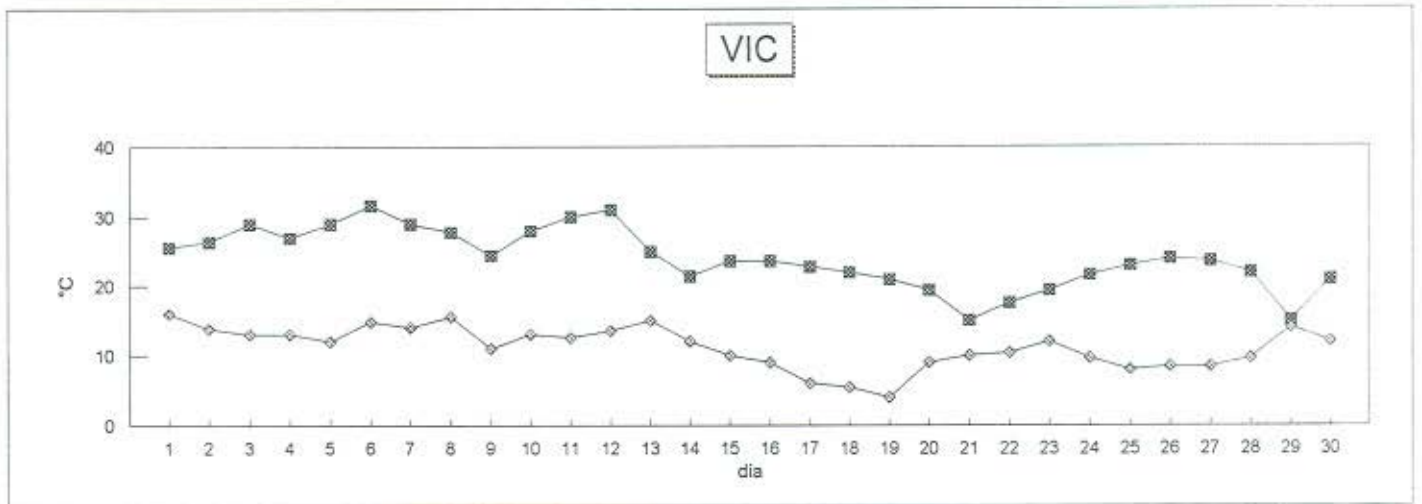
### SANT FELIU DE GUIXOLS



### REUS B.A.

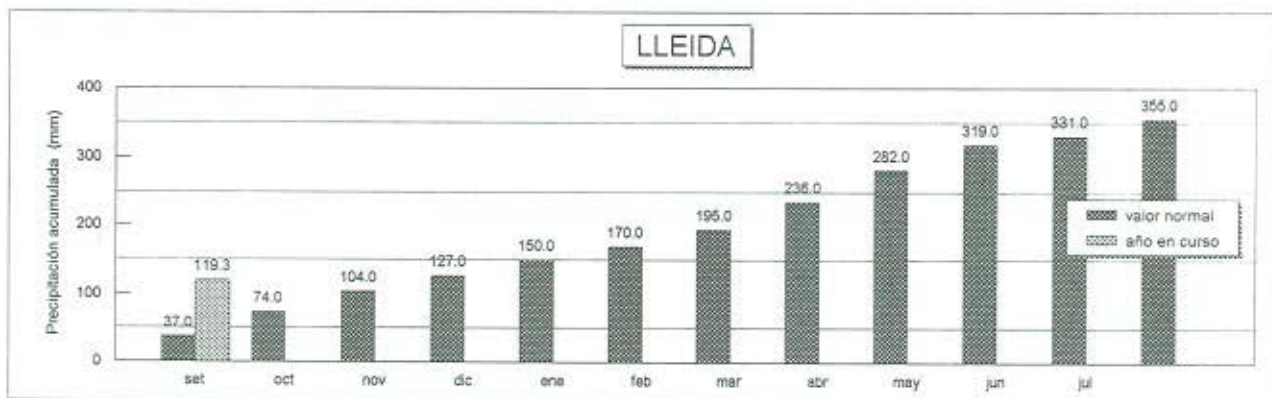
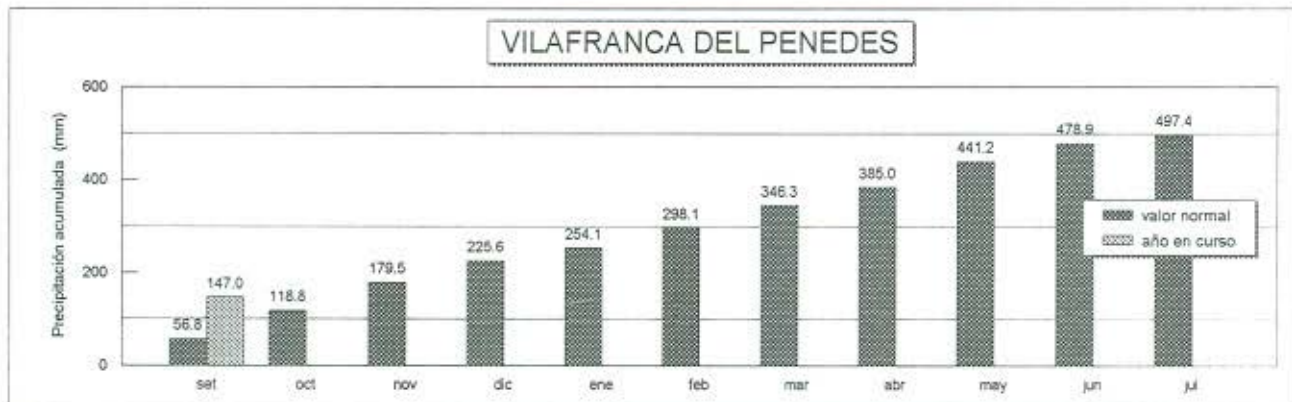


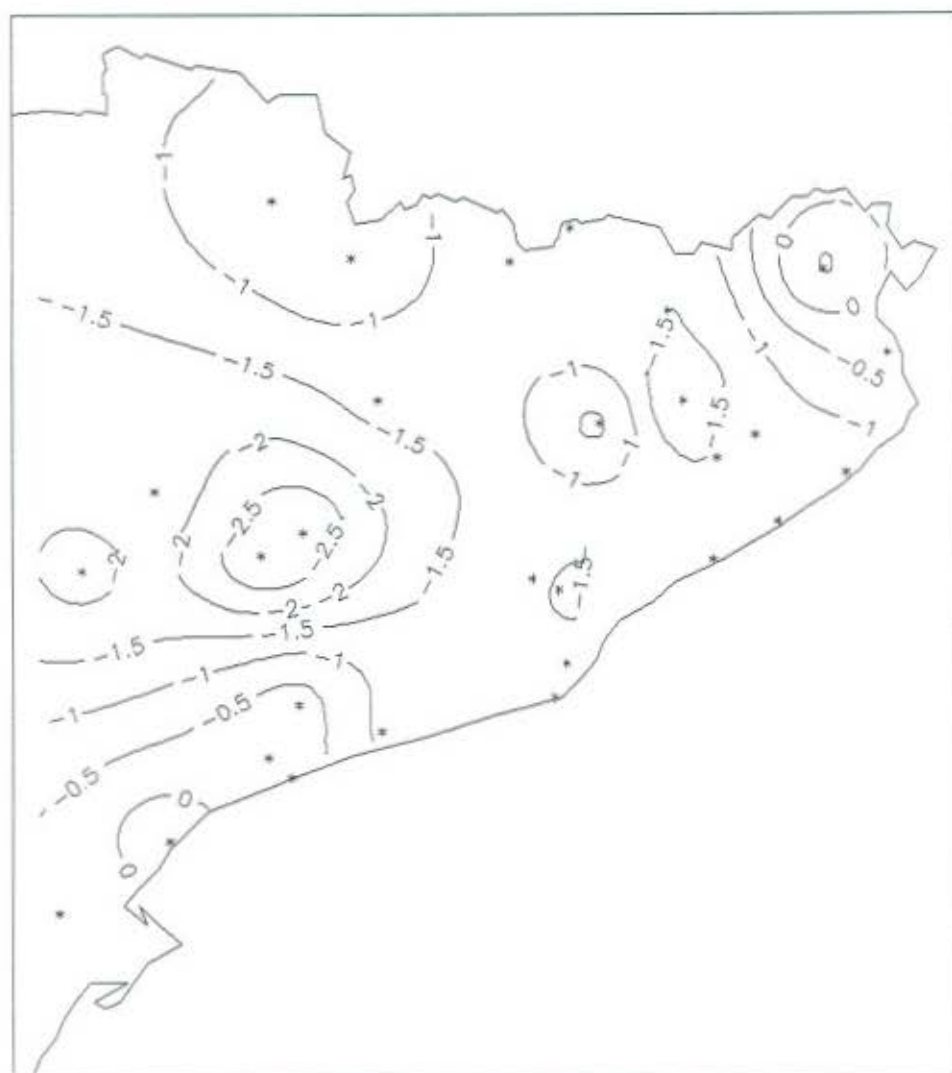
Evolución mensual de la temperatura en Sant Feliu de Guixols y Reus



Evolución mensual de la temperatura en Vic y Presa d'Espot.

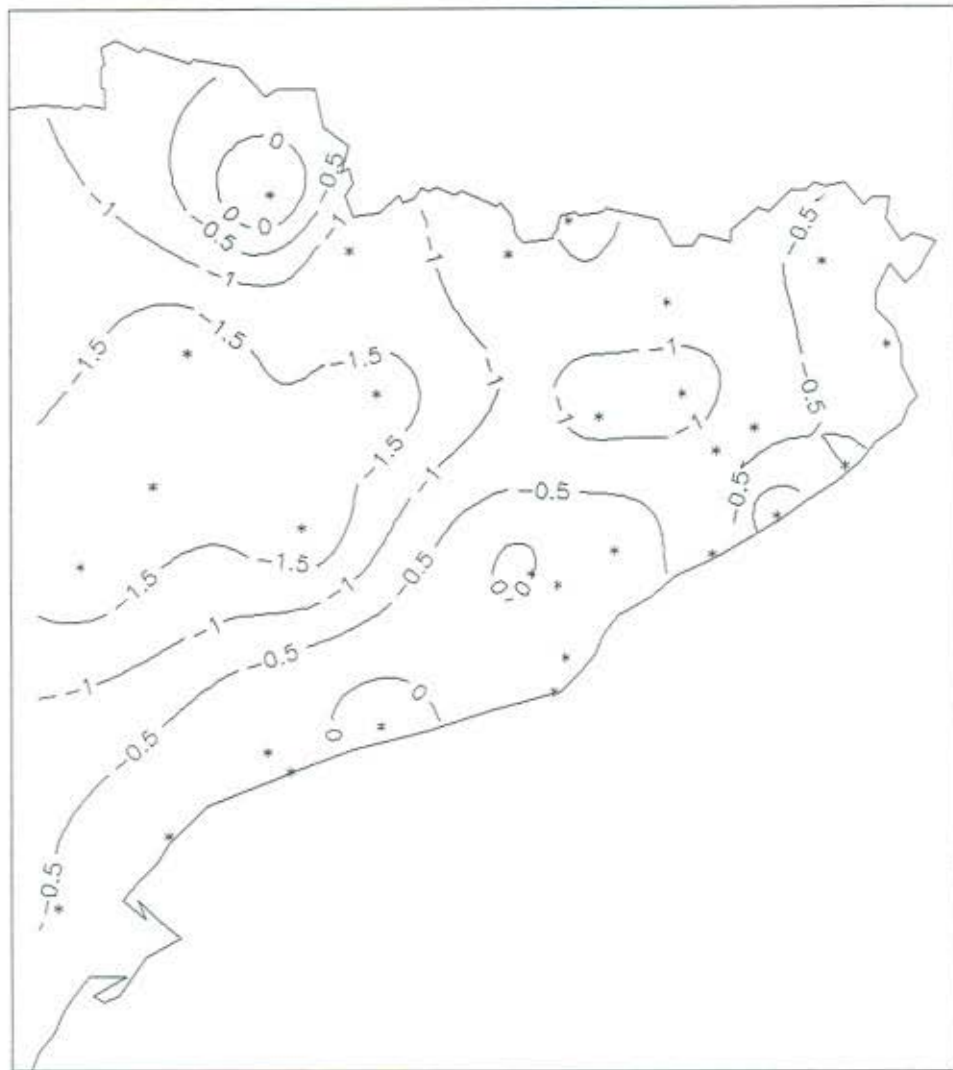
## AVANCE DE DATOS AÑO AGRICOLA 1994-95





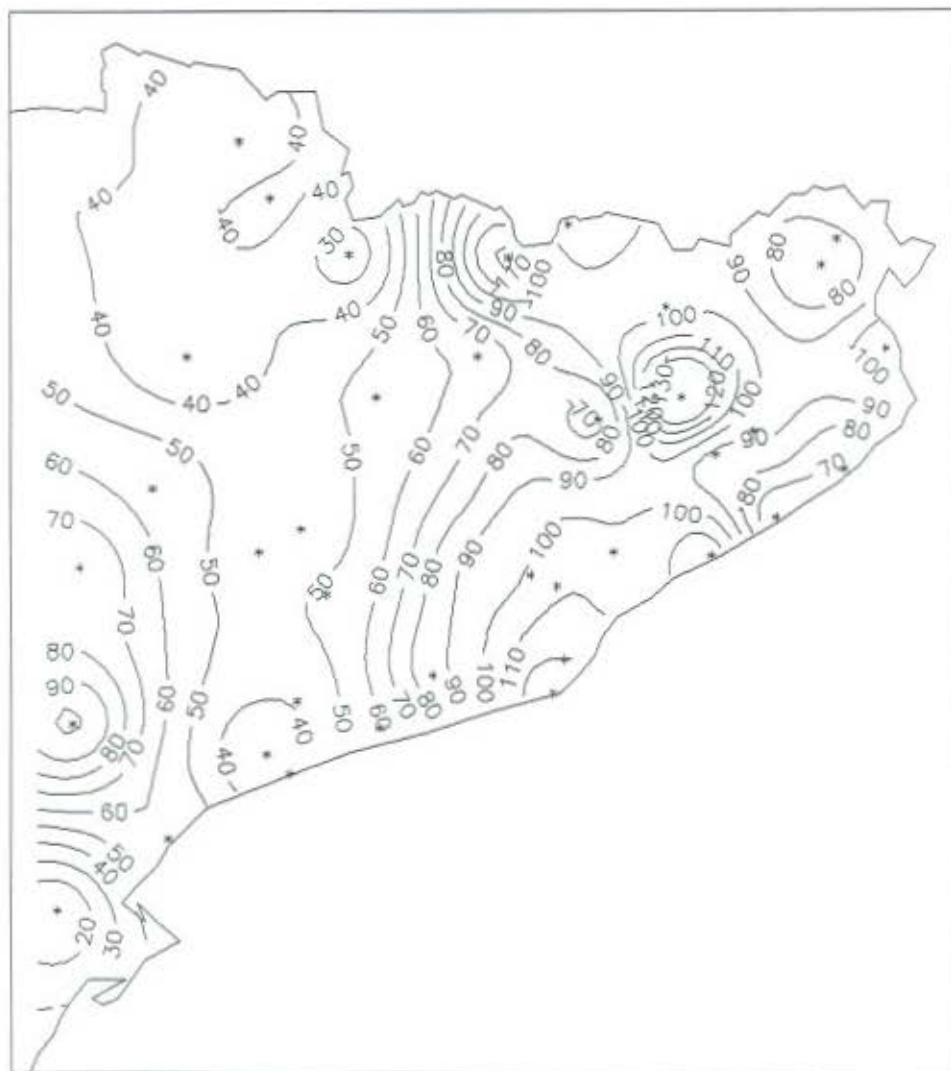
Diferencia entre la temperatura media de las máximas  
y su correspondiente valor normal.

*Salvo en el Alt Empordà y en el litoral de Tarragona, las temperaturas diurnas han sido inferiores a los valores medios. Esta diferencia es más acentuada en las comarcas del interior.*



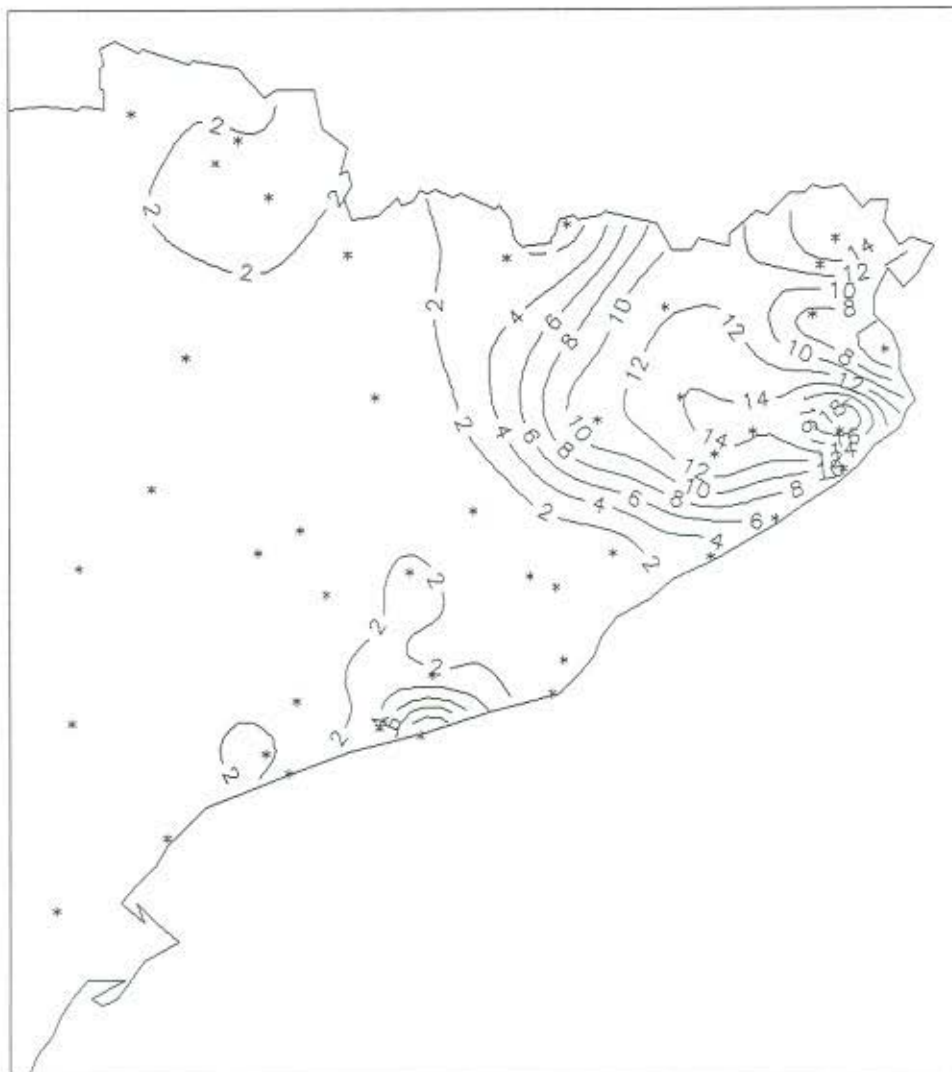
Diferencia entre la temperatura media de las mínimas  
y su correspondiente valor normal.

*Las temperaturas nocturnas han sido inferiores a las normales en el interior excepto en las comarcas del Pirineo occidental. En el resto del territorio se observan valores por debajo de las medias pero escasamente significativos.*

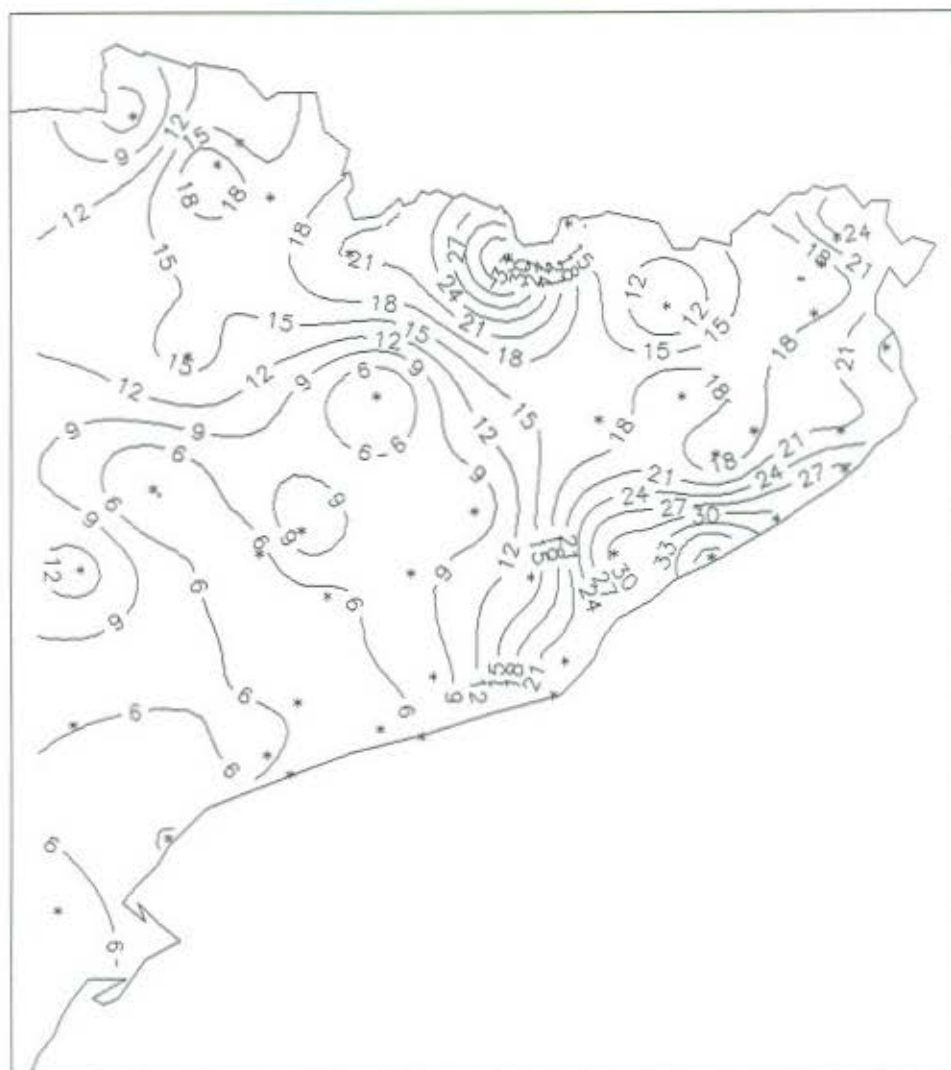


Diferencia entre la precipitación total del mes  
y su correspondiente valor normal.

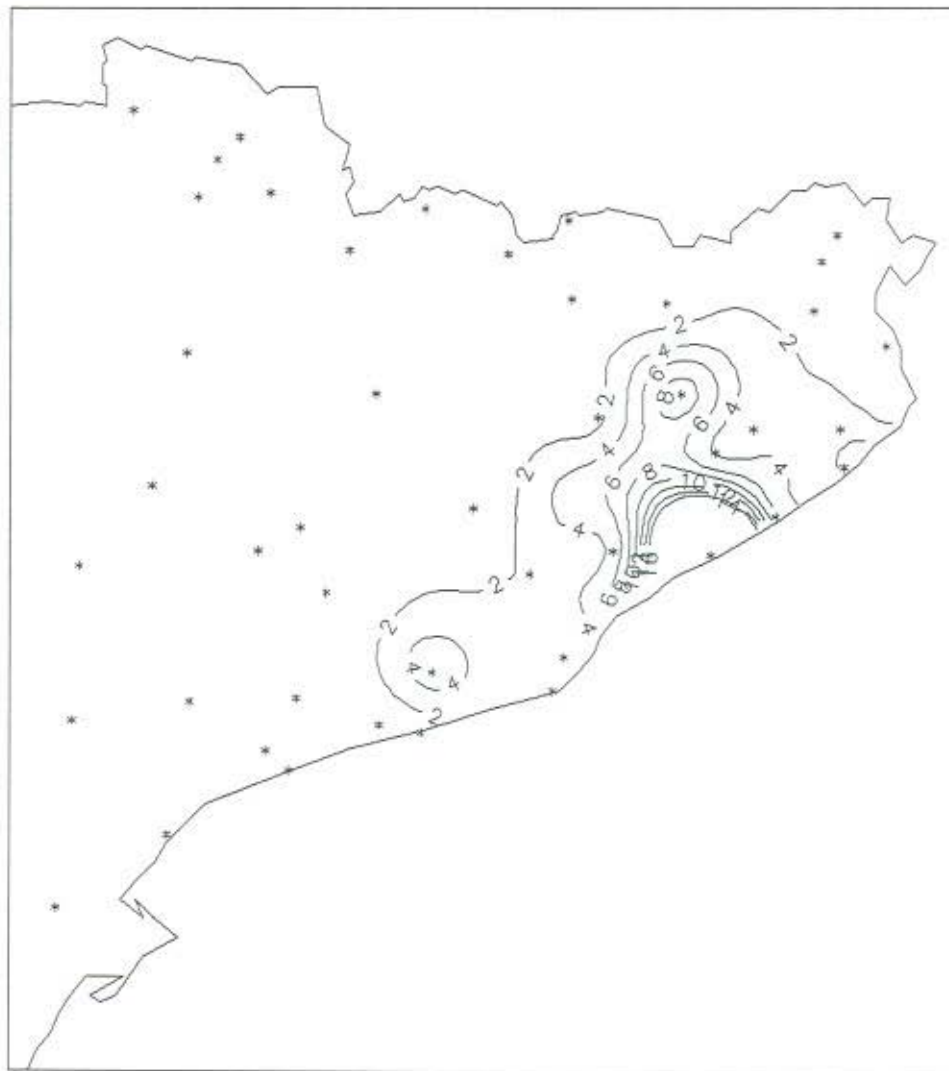
*En todo el territorio las precipitaciones han superado ampliamente los valores esperados.*



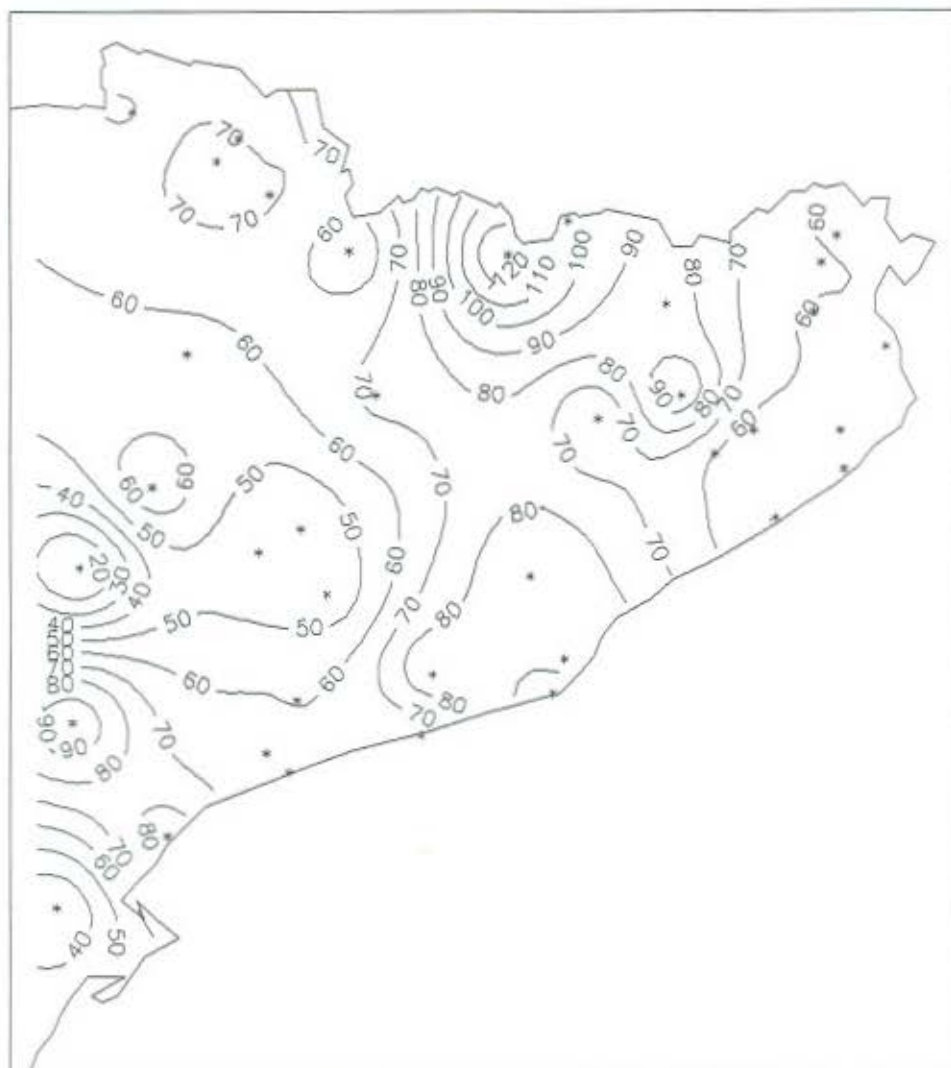
Isoyetas del episodio de precipitaciones  
comrrespondiente al 1 de setiembre.



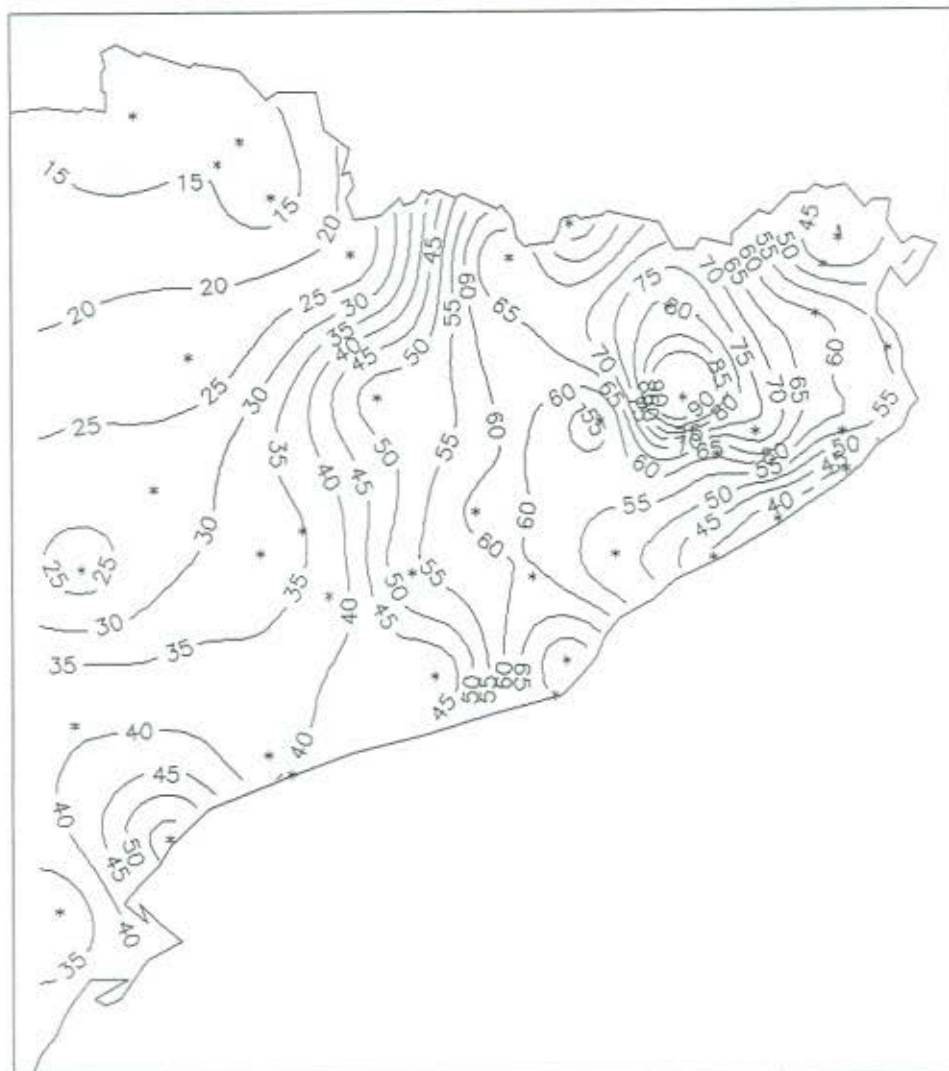
Isoyetas del episodio de precipitaciones comprendido entre el 11 y el 14 de setiembre.



Isoyetas del episodio de precipitaciones correspondiente al 17 de setiembre.



Isoyetas del episodio de precipitaciones  
comprendido entre el 20 y el 23 de setiembre.



Isoyetas del episodio de precipitaciones comprendido entre el 28 y el 30 de setiembre.

## MAPA PLUVIOMETRIC DE CATALUNYA

En els propers exemplars d'aquest butlletí s'inclourà un petit estudi del règim pluviomètric a cada una de les comarques catalanes, agafant com a període de referència el trenteni 1961-1990.

Comencem aquest apartat amb la Vall d'Aran.

### I LA VALL D'ARAN

La Vall d'Aran és la comarca catalana que té un règim pluviomètric més característic. El fet d'estar situada a la vessant nord del Pirineu - constitueix la conca alta del riu Garona, que desaigua a l'Atlàntic- li confereix unes característiques climàtiques més properes a les de les zones atlàntiques que a les mediterrànies.

Les dades de precipitació total mensual dels observatoris d'Arties i Viella són les següents:

	ARTIES											
	GEN	FEB	MAR	ABR	MAI	JUN	JUL	AGO	SET	OCT	NOV	DES
61	76.2	29.5	0.5	91.6	187.8	50.8	46.4	78.2	116.0	100.5	103.7	
62	77.6	91.2		104.4		61.9	61.9	26.4				
63												
64	20.1	71.8	70.6	132.0	103.1	58.3	96.6	46.6	119.4	78.1	48.5	57.3
65	72.2	23.3	37.5	52.3	59.6	29.5	26.0	51.4	118.3	40.3	82.9	158.1
66	34.3	57.5	55.7	45.5	127.8	49.9	62.4	21.4	12.0	117.4	159.3	140.6
67	30.3	5.5	56.2	64.8	34.5	41.5	15.1	67.1	36.8	11.5	190.3	54.6
68	102.4	28.9	37.9	46.7	149.7	89.3	35.5	77.0	44.9	9.0	135.8	69.1
69	38.3	30.0	57.3	44.2	89.7	89.5	100.3	25.5	52.9	19.9	41.8	203.8
70	54.0	44.3	56.3	58.0	109.2	95.6	26.7	32.5	7.0	96.0	69.3	39.8
71	92.9	146.5	92.1	102.5	55.0	74.8	54.4	55.4	85.7	13.9	96.6	112.0
72	122.7	65.9	20.3	77.1	63.9	105.7	55.8	80.7	69.3	48.8	34.8	43.8
73	44.9	83.0	11.3	29.3	62.2	96.5	51.8	39.2	59.7	25.6	108.4	160.5
74	27.9	72.8	153.5	57.9	48.2	34.1	22.5	121.8	152.5	120.2	154.3	41.3
75	90.1	13.7	78.6	38.3	112.3	65.1	36.0	106.7	117.2	42.4	130.4	30.8
76	16.3	33.0	49.4	67.5	66.8	35.5	40.6	66.2	53.3	154.7	102.5	88.9
77	38.3	28.6	24.2	135.9	185.1	83.0	177.0	82.1	15.1	96.8	29.0	57.8
78	124.3	166.6	99.8	87.7	118.7	87.7	23.8	28.0	36.9	55.8	13.5	54.3
79	194.2	91.2	84.4	165.2	55.1		21.1	74.8	59.8			
80	44.7	20.8	79.0	32.7					64.0	131.8	70.8	70.8
81	185.1	48.5	71.2	78.8	95.1	94.5	59.7	28.5	97.2	55.8	22.0	256.5
82	81.3	169.0	144.1	37.5	43.5	43.6	149.8	115.0	52.7	105.9	200.2	117.0
83	117.0	42.9	97.3	88.4	75.7	77.1	21.0	121.5	9.7	60.0	32.6	86.9
84	120.8	98.9	69.5	46.0	112.2	53.3	3.0	91.3	158.0	61.0	204.3	72.8
85	58.3	53.0	86.0	94.5	166.7	27.0	95.7	86.0	5.0	27.5	109.2	113.5
86	254.7	22.1	48.7	101.7	31.7	18.0	30.3	22.5	96.0	23.6	53.8	93.4
87	32.5	65.5	57.0	78.8	47.4	77.5	181.3	56.5	19.1	95.7	51.0	18.6
88	129.0	52.0	76.3	95.7	51.1	91.9						
89		42.0	45.0	99.5	10.6	42.5	28.4	48.0	7.3	30.7	54.0	81.3
90	11.0	56.5	40.5		108.0	101.2	25.6	22.0	44.8	68.0	35.2	88.0

	VIELLA											
	GEN	FEB	MAR	ABR	MAI	JUN	JUL	AGO	SET	OCT	NOV	DES
61	91.5	26.5	1.0	102.1	96.4	73.1	77.5	70.0	72.0	60.4	57.6	40.0
62	85.7	102.3	52.0	94.7	87.6	28.5	54.5	25.3	74.8	34.5	125.0	97.5
63	76.5	24.1	50.9	126.9	49.6	68.5	108.6	230.2	103.6	27.5	137.0	64.4
64	33.0	79.8	86.2	120.5	86.0	134.0	50.5	79.0	102.6	102.7	40.5	75.0
65	76.5	40.0	47.0	71.6	84.5	52.0	44.5	70.5	166.0	74.7	160.6	180.0
66	40.7	117.0	34.5	61.5	144.0	69.5	101.5	27.5	17.0	154.8	201.0	154.5
67	30.0	5.0	75.5	86.5	62.6	56.0	21.0	61.5	49.0	26.0	248.0	90.0
68	120.0	44.0	27.7	63.8	213.5	103.5	41.5	89.1	60.0	8.0	195.0	67.2
69	33.0	32.5	76.6	67.4	80.5	64.3	107.0	29.2	62.5	26.6	44.2	216.2
70	86.2	49.7	59.1	58.6	115.5	109.5	40.1	40.0	1.0	110.0	76.3	29.0
71	95.0	151.3	94.0	96.7	73.5	99.8	60.0	92.5	87.0	13.5	82.0	113.0
72	145.3	96.0	32.0	103.5	91.1	122.0	42.5	74.5	101.0	65.0	29.0	66.0
73	43.5	81.0	28.0	44.5	77.5	115.6	65.0	68.5	59.0	32.0	84.0	205.5
74	28.5	83.5	186.0	120.6	70.1	40.0	39.0	147.5	192.7	99.7	152.0	36.6
75	113.6	13.0	103.0	35.5	139.5	87.5	36.5	110.5	117.1	48.5	142.9	37.5
76	15.1	47.5	46.0	72.5	102.0	89.0	47.7	55.8	71.7	142.7	100.8	87.8
77	38.0	23.6	30.1	114.1	210.7	90.9	158.0	112.3	14.0	112.5	18.8	73.8
78	121.6	148.5	95.4	95.1	164.5	86.2	16.5	46.1	33.0	59.6	6.5	74.0
79	225.4	112.6	86.4	176.1	87.5	51.5	17.5	81.5	55.5	176.5	38.6	49.2
80	31.1	17.2	48.4	30.1	110.0	94.5	48.0	82.0	59.5	166.5	72.1	167.5
81	139.0	24.0	67.1	97.2	108.0	107.0	39.8	54.0	110.7	47.7	13.8	236.1
82	73.0	88.0	115.0			44.0	231.0	117.5	75.5		272.0	
83	4.0	29.2	72.0	91.5	92.0	94.5	34.5	112.5	17.0	80.0	39.5	76.0
84	92.5	83.0	63.0	37.5	115.5	86.0	6.0	133.0	148.0	49.0	205.5	50.2
85	36.0	49.0	60.5	83.5	118.0	24.0	90.0	59.0	7.0	28.5	98.5	88.0
86	167.5	25.0	39.5	79.5	31.0	26.0	21.0	33.0	135.0	22.0	77.0	87.0
87	33.0	71.0	66.0	93.0	77.0	73.0	158.0	50.0	24.0	144.0	49.0	12.0
88	135.0	46.0	82.0	83.0	64.0	95.0	41.0	44.0	77.0	77.0	4.0	53.0
89	12.0	34.0	57.0	177.0	41.0	31.0	37.0	76.0	59.0	28.0	45.0	125.0
90	50.0	56.0	35.0	110.0	116.0	144.0	74.0	79.0	56.0	82.0	38.0	73.0

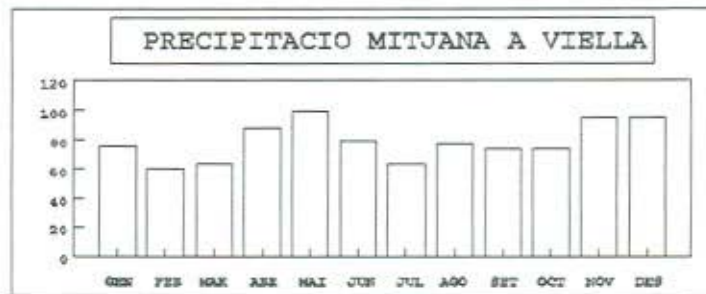
Després de fer una estimació, a partir dels registres d'observatoris propers, de la precipitació dels mesos en que no es disposa d'informació, s'obtenen els següents paràmetres estadístics:

	ARTIES											
	GEN	FEB	MAR	ABR	MAI	JUN	JUL	AGO	SET	OCT	NOV	DES
Mitjana	79.8	59.4	63.2	78.3	86.3	65.3	57.6	65.5	64.4	65.6	87.7	86.7
Mediana	74.2	50.3	56.7	78.8	76.4	63.5	42.7	61.3	59.7	57.9	76.9	71.8
Desv. típica	57.9	42.0	33.9	33.1	45.3	25.0	45.7	38.3	43.2	42.2	55.3	53.3
Coef. variació	0.73	0.71	0.54	0.42	0.53	0.38	0.79	0.58	0.67	0.64	0.63	0.61

	VIELLA											
	GEN	FEB	MAR	ABR	MAI	JUN	JUL	AGO	SET	OCT	NOV	DES
Mitjana	75.7	60.0	63.9	88.2	99.3	78.7	63.7	78.4	73.6	73.5	95.1	95.0
Mediana	74.7	48.3	59.8	89.0	89.3	86.1	46.1	72.5	67.1	62.7	76.7	75.5
Desv. típica	52.7	39.4	34.7	35.3	42.5	32.3	49.2	42.5	47.0	48.4	73.4	57.8
Coef. variació	0.70	0.66	0.54	0.40	0.43	0.41	0.77	0.54	0.64	0.66	0.77	0.61

La primera característica destacable és la poca variació estacional de les precipitacions: la diferència entre els valors mitjans de febrer, març i juliol -els mesos més secs, entre 60 i 64 mm a Viella i entre 57 i 64 mm a Arties- i els de maig, novembre i desembre -els més plujosos, entre 95 i 100 mm a Viella i entre 86 i 88 mm a Arties- no és gaire gran.

Una altra característica és la poca variació interannual: els valors dels coeficients de variació -quocient entre la desviació típica i la mitjana- no passen mai de 0.8, mentre que a alguns observatoris mediterranis s'apropen a 2.



No s'observa tampoc una variació estacional important en quant al caràcter local o general de les precipitacions. Per a estimar aquest caràcter s'ha avaluat el coeficient de correlació entre les precipitacions dels dos observatoris esmentats i s'han obtingut els següents valors:

	GEN	FEB	MAR	ABR	MAI	JUN	JUL	AGO	SET	OCT	NOV	DES
Coef. correlació	0.83	0.85	0.89	0.79	0.78	0.75	0.88	0.82	0.91	0.91	0.94	0.90

Es a dir, si bé a la tardor les pluges són més generalitzades que a la primavera, en que són més habituals les tempestes, la diferència és petita.

Un fet curiós és que al llarg del fons de la vall, la precipitació total anual augmenta aigües avall:

	ANY
Arties	859.7
Viella	945.2
Bossost	948.6
Les	976.8

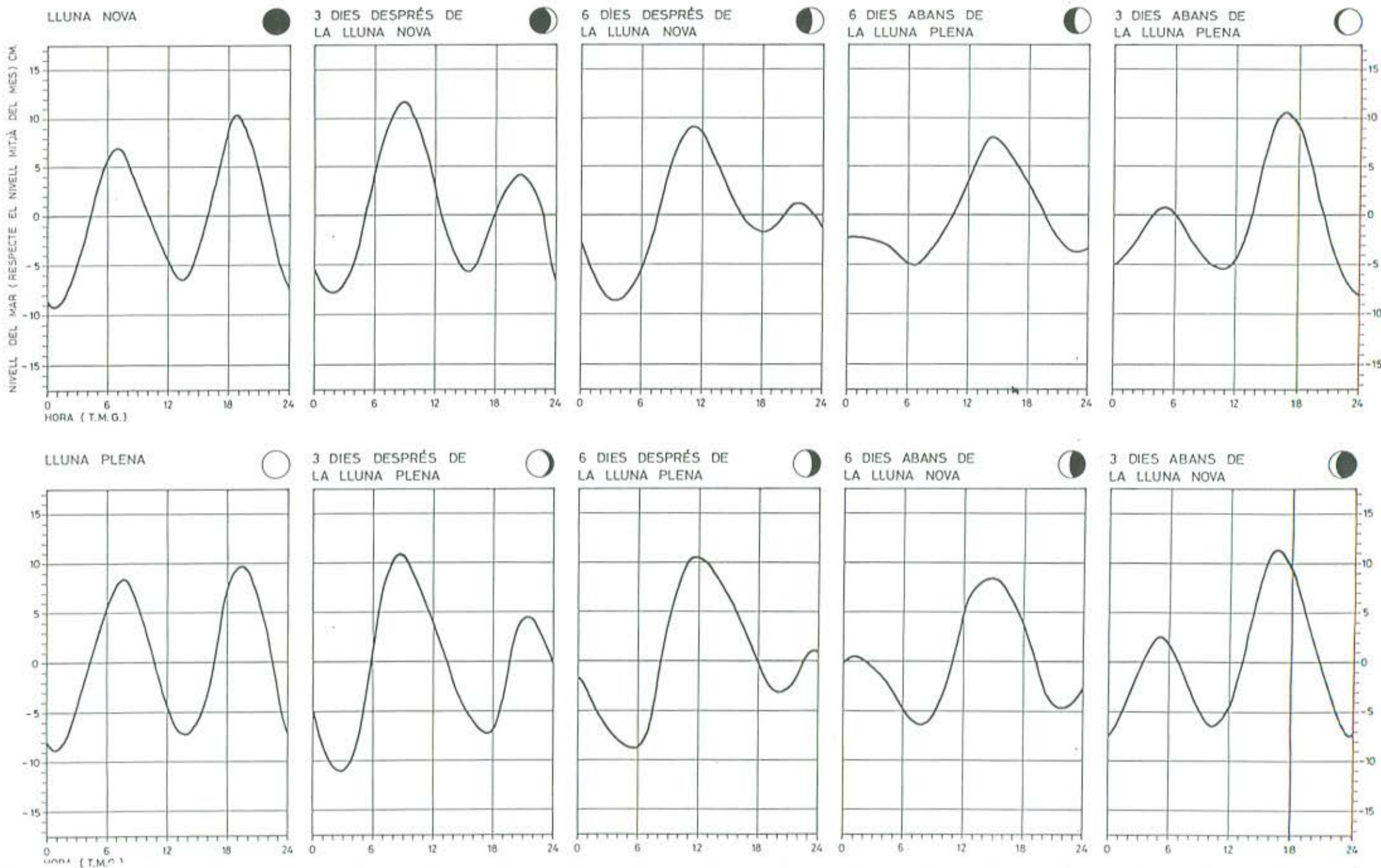
No es disposa de sèries llargues de precipitacions a observatoris de muntanya, però es pot suposar que els valors són superiors, sobretot tenint en compte les estimacions fetes a observatoris propers a la comarca, si bé situats en l'altra vessant del Pirineu:

	ANY
Senet	1212.8
Llac de St. Maurici	1198.7
Estany Gento	1196.0

Enric Terradellas

# MAREA TIPUS A LA COSTA NORD CATALANA

MES D'OCTUBRE



En la gráfica se puede observar el fuerte descenso que experimenta la temperatura superficial del agua de mar, a mediados de setiembre, en la zona de L'Estartit. El fuerte temporal de levante que tuvo lugar en esas fechas fué el causante del afloramiento de aguas más profundas, y por tanto más frías. El gráfico ha sido cedido por Josep Pascual Massaguer, encargado de la estación de L'Estartit.

L'Estartit. Temperatura superficial de l'aigua del mar. Any 1994

Coordenades del punt d'observació: 42° 03' lat. N (1 milla a llevant de les costes de les Illes Medes)  
 3° 15' 15" long E de Greenwich



LOS DATOS CONTENIDOS EN ESTE BOLETIN TIENEN  
CARACTER PROVISIONAL AL NO HABER PASADO,  
EN EL MOMENTO DE SU PUBLICACION,  
POR UNA FASE DE DEPURACION.