

**BOLETIN CLIMATOLOGICO DE CATALUNYA**

**octubre, 1.994**  
**N.º 61**



**CENTRE METEOROLOGIC DE CATALUNYA**

**Secció de Climatologia**

## EL TIEMPO EN CATALUNYA. OCTUBRE, 1.994

Octubre comienza con precipitaciones, en general débiles, que tienen su causa en la inestabilidad que se observa en altura. Los núcleos de mayor precipitación se localizan, uno en la Garrotxa y otro en el Alt Penedès. Los cielos están muy nubosos en el resto del territorio y se forman brumas y nieblas en el interior y en puntos del litoral.

Lo característico del día 3 vuelven a ser las brumas y nieblas que se forman en los valles interiores y en zonas costeras. Los cielos están muy nubosos en gran parte del territorio y en puntos aislados del noreste se producen precipitaciones muy débiles. Las temperaturas son suaves aunque tienden a descender ligeramente.

Una baja se sitúa el día 4 sobre la Península. Al norte de la misma, sobre Irlanda, se halla un centro de altas presiones. La baja se desplaza durante los días 5 y 6 hacia el norte de África al tiempo que el anticiclón se extiende sobre el continente e introduce vientos del noreste en Catalunya. La consecuencia de todo esto es un segundo episodio de precipitaciones que tiene el día 4 como centro. ( Igualada, 61 mm; Torrelles de Foix, 51mm). Las temperaturas continúan a la baja y en puntos del Pirineo se observan ya las primeras heladas.

Durante los días 6, 7 y 8 se observa un debilitamiento del centro de altas presiones que se encuentra sobre Europa y que introduce en Catalunya un moderado flujo del este. Las brumas y las nieblas vuelven a ser los fenómenos meteorológicos más relevantes de estos días mientras que, en las comarcas de Girona, se observan las mínimas más bajas del mes en esta zona.

El viento torna a ser del sureste el día 9 y trae consigo un poderoso episodio de precipitaciones que perdura hasta el día 12. Las máximas cantidades registradas merecen ser expuestas:

Alforja	426.2 mm	Tortosa	189.0 mm
La Bisbal D'Empordà	303.0 mm	Port de Llança	185.0 mm
L'Estartit	244.2 mm	Girona	181.0 mm
Rasquera	240.0 mm	Castellterçol	179.4 mm
Torrelles de Foix	233.5 mm	Moià	171.0 mm

Los problemas generados por las inundaciones en diferentes localidades catalanas, parecen, a la vista de los datos, inevitables.

El anticiclón se ha reforzado el día 13 y su centro se encuentra ahora sobre el Canal de la Mancha. Catalunya se encuentra bajo su radio de influencia aunque, en altura, se observa un embolsamiento de aire frío que es el causante de las lluvias débiles que tienen lugar en el Pirineo. En los valles y en las comarcas del interior de nuevo se forman brumas y bancos de niebla durante la noche pero, durante el día, los cielos están despejados. Al día siguiente el centro de la alta se halla de nuevo sobre el continente y se observan, de nuevo, los mismos fenómenos meteorológicos. Las temperaturas experimentan durante estos días un moderado ascenso.

Otro episodio de precipitaciones generalizadas tiene lugar durante los días 15 y 16. Estas no están asociadas al paso de un sistema frontal sino a la existencia de una baja cuya presencia se observa en todos los niveles de la atmósfera. Las lluvias son más importantes esta vez en la mitad occidental. A lo largo de estos dos días se observa en todos los observatorios un ligero descenso de las temperaturas diurnas.

El día 17 constituye un nuevo interludio de nieblas y brumas que separa dos episodios de precipitaciones de distinto origen y al que acompaña un momentáneo ascenso de las temperaturas.

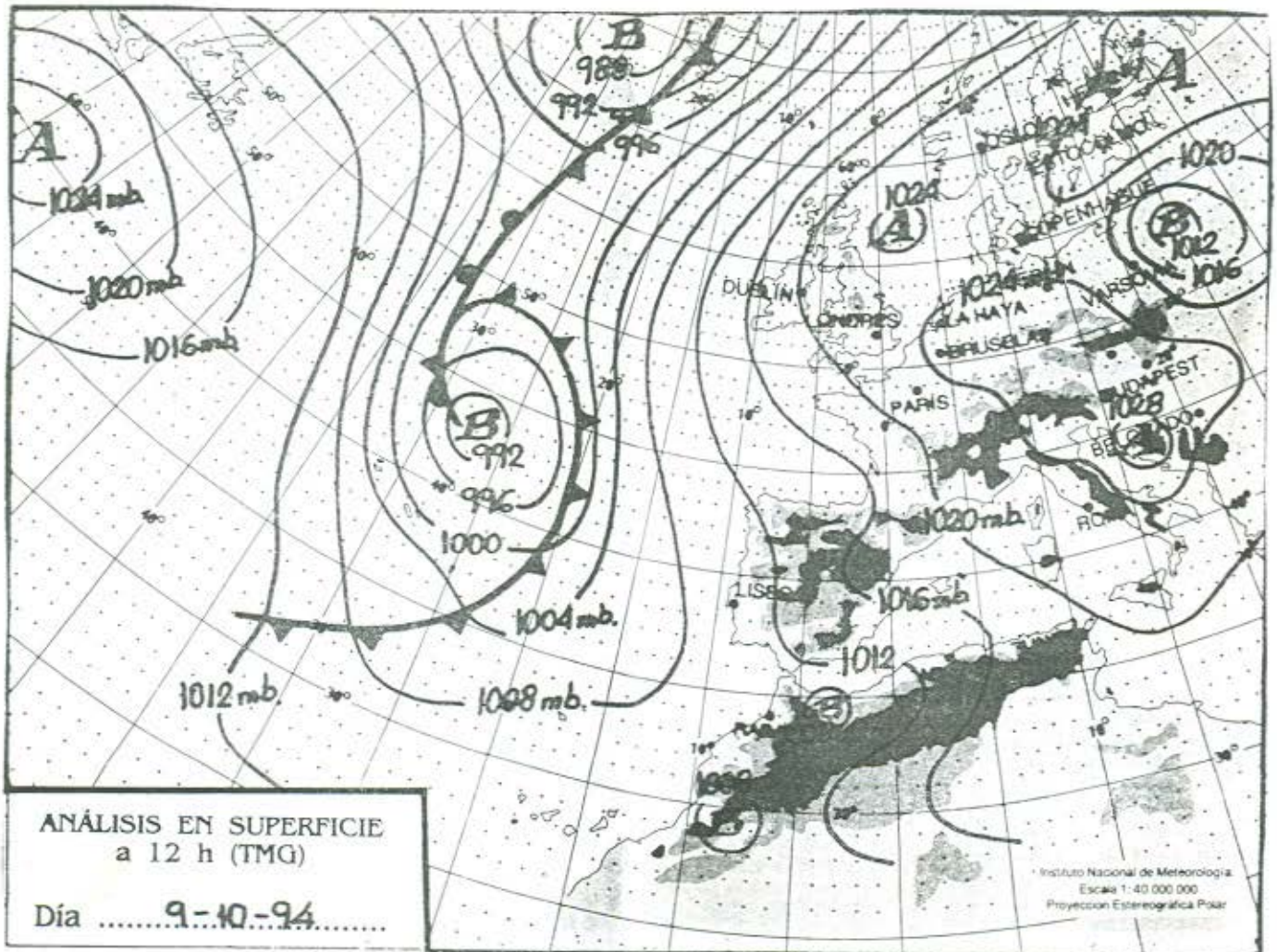
Un sistema frontal se aproxima a la Península el día 18 y afecta a Catalunya al día siguiente. Se forma entonces una baja relativa sobre las costas mediterráneas que se aleja hacia el este el día 21. Los días 18 y 19 se registran lluvias generalizadas que son fuertes en el Empordà (el día 18, 140 mm en Llança y 130 mm en Rosas) mientras que el 20 sólo tienen lugar en el extremo noreste y en el Pirineo. También durante este día soplan vientos moderados, del norte en Vallter y del noroeste en Vandellós.

Durante los días 21, 22 y 23 tiene lugar la aproximación y el paso de un sistema frontal, poco activo, que genera un nuevo episodio de lluvias. Estas vuelven a tener su máximo en el Empordà.

Aumenta la estabilidad a lo largo de los días 24, 25 y 26 observándose días casi despejados aunque se forman brumas y nieblas durante la noche.

El centro de una baja poco profunda se sitúa sobre la península al día siguiente y da lugar a tormentas fuertes en puntos de la costa y lluvias generalizadas en todo el territorio. Estas lluvias son especialmente copiosas en puntos como L'Estartit donde se registran 89.9 mm o en la localidad próxima de La Bisbal d'Empordà con 84.8 mm.

Finaliza este lluvioso mes con altas presiones, con brumas y nieblas nocturnas en los valles y cuencas de los ríos y con temperaturas en ligero ascenso, que resulta más acusado en el interior.



# TEMPERATURAS

## OCTUBRE, 1994

	Media de las máximas	Media de las mínimas	Media de las medias	máxima absoluta	día	mínima absoluta	día
GIRONA APT.	20.5	10.9	15.7	24.2	1	5.4	6
L'ESTARTIT	19.8	13.4	16.6	22.5	22	9.2	8
PERALADA	19.9	15.9	17.9	24.0	1	7.5	6
FIGUERES	20.0	12.0	16.0	25.0	1	7.0	7
RIPOLL	-----	-----	-----	-----	-----	-----	-----
LA BISBAL D'EMPORDA	20.7	11.9	16.3	24.3	1	5.8	6
LA MOLINA	11.9	3.8	7.8	16.0	8	0.4	27
OLOT	20.1	7.5	13.8	24.5	1	1.5	27
BLANES	21.0	12.8	16.9	24.0	1	7.0	7
ST. FELIU DE GUIXOLS	18.6	12.9	15.7	21.0	VR	9.0	VR
PONTOS	20.7	12.0	16.4	24.0	VR	6.0	6
SUSQUEDA	19.9	11.3	15.6	24.0	1	6.0	7
NURIA	9.6	2.5	6.0	14.0	31	-2.0	VR
STA. COLOMA DE FARNES	21.4	11.9	16.6	26.0	13	7.0	VR
BARCELONA C.M.T.	20.2	15.2	17.7	23.5	3	12.0	25
BARCELONA APT	20.2	12.5	16.4	23.6	3	8.6	25
IGUALADA	-----	-----	-----	-----	-----	-----	-----
GRANOLLERS	-----	-----	-----	-----	-----	-----	-----
AREYNS DE MUNT	17.4	12.6	15.0	20.8	12	9.5	7
MANRESA	20.8	12.1	16.5	25.6	1	5.0	25
SABADELL	19.5	10.4	15.0	22.2	1	6.5	25
MONTSENY "TURO DE L'HOME"	10.9	5.0	8.0	17.2	14	-0.6	17
BERGA	17.3	9.1	13.2	22.0	13	5.5	21
VIC	18.9	9.6	14.2	23.6	14	3.4	30
GELIDA	-----	-----	-----	-----	-----	-----	-----
CASTELLTERÇOL	17.1	8.5	12.8	25.0	31	3.0	25
TONA	18.0	9.0	13.5	22.2	14	3.4	24
CALDES DE MONTBUI	21.2	11.6	16.4	27.0	13	6.0	VR
VILAFRANCA	20.0	11.3	15.7	24.2	3	6.7	25
VECIANA	15.9	10.1	13.0	20.0	1, 12	5.5	24
LLEIDA	20.1	10.9	15.5	24.2	2, 14	4.4	29
LLAVORSI	18.5	6.5	12.5	23.0	3	0.0	7
ESTERRI D'ANEU	19.1	5.1	12.1	24.0	VR	-1.0	VR
PRESA D'ESPOT	14.2	2.3	8.2	18.0	14	-3.0	25
SEU D'URGELL	18.3	7.0	12.6	24.0	6	1.0	6
TREMP	16.5	7.8	12.2	22.0	3	3.2	24
BALAGUER	20.5	10.4	15.5	26.0	12	2.5	25
TARREGA	18.3	10.1	14.2	23.0	14	4.9	VR
CERVERA	17.9	8.9	13.4	22.6	1	2.5	25
SOLSONA	17.8	8.0	12.9	22.0	VR	3.0	VR
CABDELLA	-----	-----	-----	-----	-----	-----	-----
CALDES DE BOI	-----	-----	-----	-----	-----	-----	-----
LA GRANADELLA	-----	-----	-----	-----	-----	-----	-----
TARRAGONA	20.8	14.4	17.6	25.4	2	1.8	28
REUS	21.1	13.8	17.5	25.5	2	8.0	29
PRADES	-----	-----	-----	-----	-----	-----	-----
FLIX	21.2	12.0	16.6	25.0	VR	6.0	29
STA. COLOMA DE QUERALT	18.0	9.2	13.6	25.0	14	4.0	VR
VANDELLOS C.N.	20.3	15.6	17.9	26.0	3	12.0	30
TORTOSA	22.3	13.8	18.1	27.0	1	8.9	30
VALLS	20.7	11.4	16.1	24.8	1, 22	6.5	30
EL VENDRELL	21.6	12.9	17.3	25.5	3	6.4	28
CUNIT	21.1	13.6	17.4	24.4	3	9.4	30
VILANOVA I LA GELTRU	20.7	13.5	17.1	24.0	3	9.4	25

# PRECIPITACION

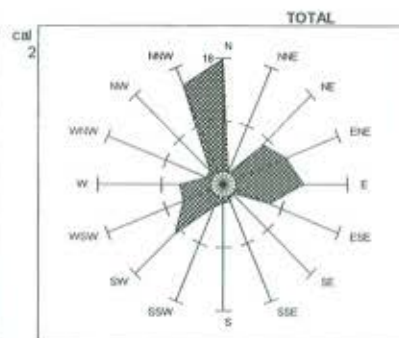
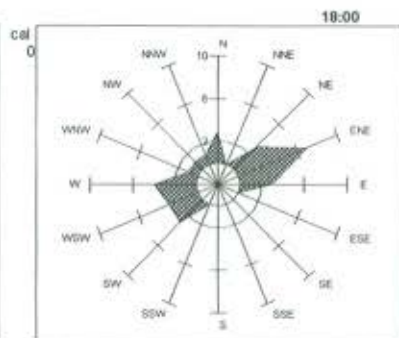
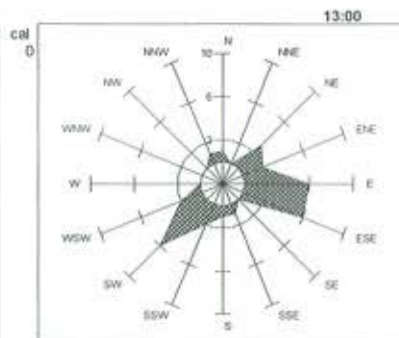
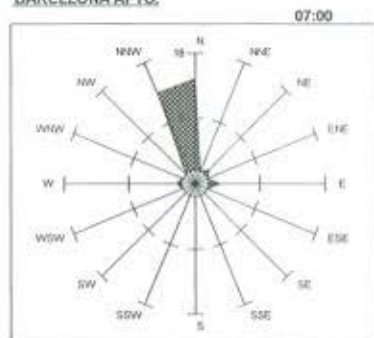
## OCTUBRE, 1994

	Precipitación total	Precipitación máxima en un día	Día de la máxima precipitación
GIRONA APT.	273.0	115.9	10
L'ESTARTIT	601.3	217.8	10
PERALADA	236.7	91.0	10
FIGUERES	255.8	100.0	10
RIPOLL	-----	-----	-----
LA BISBAL D'EMPORDA	465.9	176.8	10
LA MOLINA	203.3	71.4	10
OLOT	167.9	74.5	10
BLANES	183.7	61.5	10
ST. FELIU DE GUIXOLS	250.9	103.5	11
PONTOS	279.5	121.0	10
SUSQUEDA	213.5	118.0	10
NURIA	231.3	72.0	9
STA. COLOMA DE FARNES	218.3	108.7	10
BARCELONA C.M.T.	149.5	58.7	19
BARCELONA APT	158.3	69.0	19
IGUALADA	-----	-----	-----
GRANOLLERS	-----	-----	-----
AREYNS DE MUNT	163.1	61.3	10
MANRESA	142.2	71.7	10
SABADELL	220.4	106.7	10
MONTSENY "TURO DE L'HOME"	262.5	100.0	10
BERGA	188.5	55.5	10
VIC	182.5	106.4	10
GELIDA	-----	-----	-----
CASTELLTERÇOL	257.3	147.0	10
TONA	190.0	105.9	10
CALDES DE MONTBUI	176.4	84.0	10
VILAFRANCA	120.8	36.4	4
VECIANA	205.3	98.3	10
LLEIDA	87.2	51.9	9
LLAVORSI	84.0	28.0	27
ESTERRI D'ANEU	93.5	31.0	27
PRESA D'ESPOT	108.5	32.0	9
SEU D'URGELL	106.9	37.0	9
TREMP	275.9	65.5	10
BALAGUER	95.6	42.5	9
TARREGA	172.1	77.6	10
CERVERA	167.8	50.6	10
SOLSONA	183.5	54.0	10
CABDELLA	-----	-----	-----
CALDES DE BOI	-----	-----	-----
LA GRANADELLA	-----	-----	-----
TARRAGONA	164.5	44.9	5
REUS	152.8	64.5	10
PRADES	-----	-----	-----
FLIX	148.0	67.0	9
STA. COLOMA DE QUERALT	205.6	67.8	10
VANDELLOS C.N.	161.8	94.0	9
TORTOSA	248.7	110.3	10
VALLS	227.7	121.9	10
EL VENDRELL	162.6	48.1	19
CUNIT	208.3	43.2	11
VILANOVA I LA GELTRU	180.9	49.4	15

# VIENTO

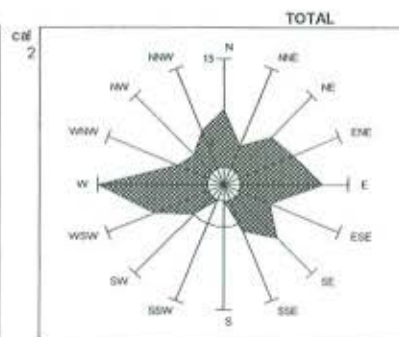
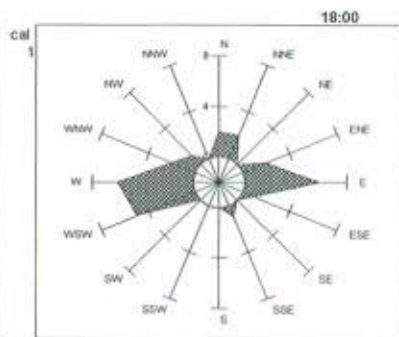
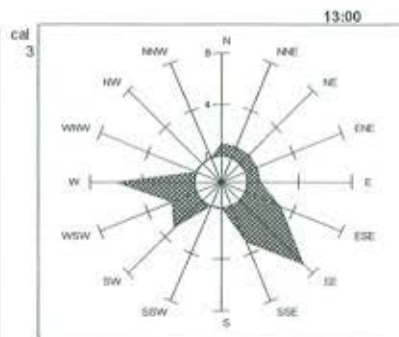
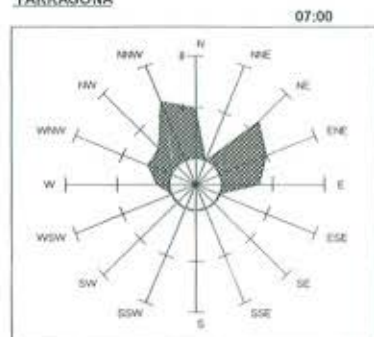
# OCTUBRE, 1994

BARCELONA APTO.



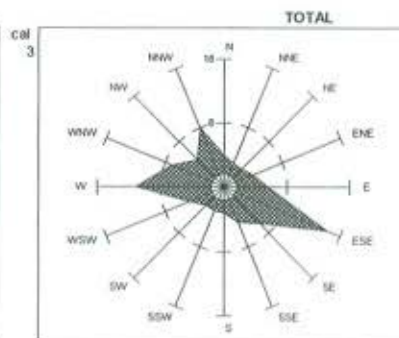
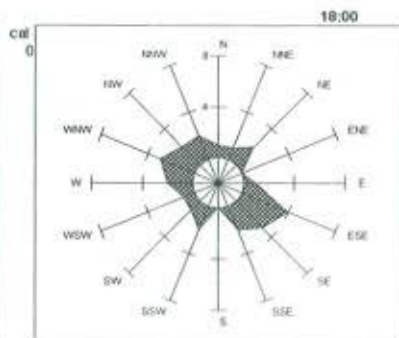
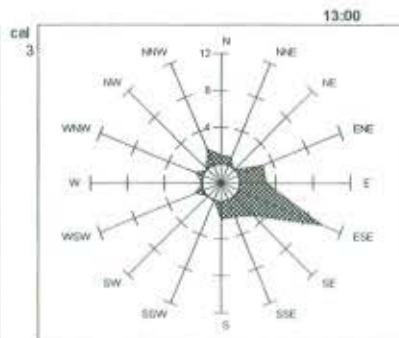
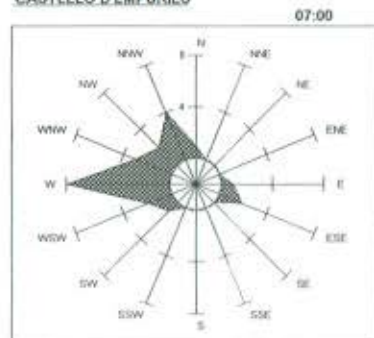
Velocidad media (km/h): 8.7  
 Racha máxima Dirección: WNW  
 Velocidad (km/h): 48  
 Día: 19  
 Hora: 23:10

TARRAGONA



Velocidad media (km/h): 4.6  
 Racha máxima Dirección: W  
 Velocidad (km/h): 49  
 Día: 10  
 Hora: 03:40

CASTELLÓ D'EMPURIES

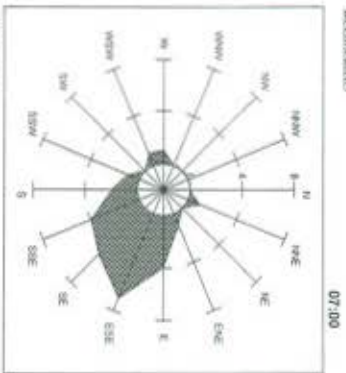


Velocidad media (km/h): 4.4  
 Racha máxima Dirección: SE  
 Velocidad (km/h): 47  
 Día: 10  
 Hora: 06:40

# VIENTO

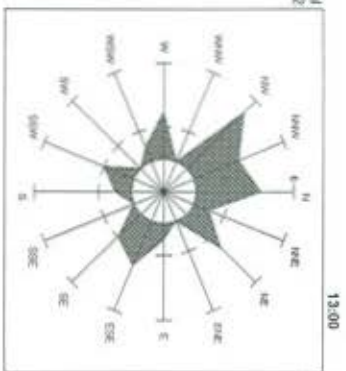
LAMOLINA

# OCTUBRE, 1994



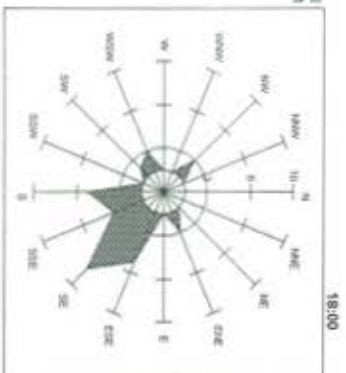
07:00

Cil 2



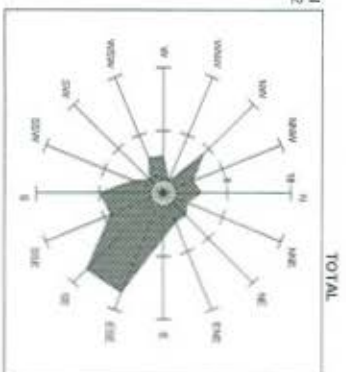
13:00

Cil 1



18:00

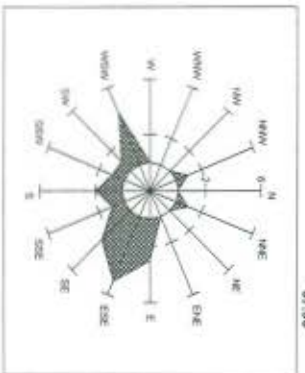
Cil 2



TOTAL

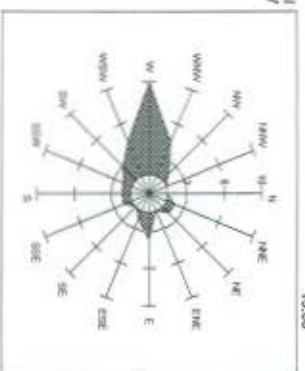
Cil 5

Velocidad media (km/h): 5.2  
 Dirección: W  
 Racha Velocidad (km/h): 58  
 Dirección: W  
 Racha Velocidad (km/h): 27  
 Dirección: W  
 Racha Velocidad (km/h): 01-40



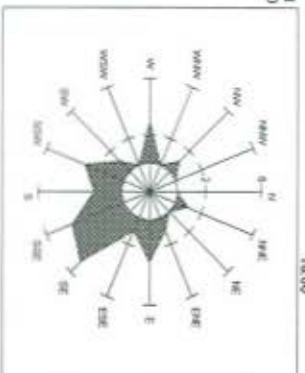
07:00

Cil 7



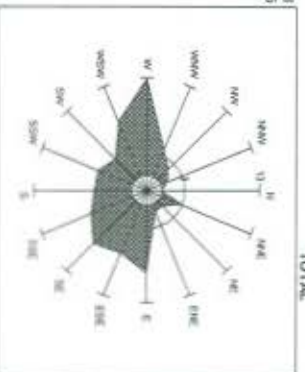
13:00

Cil 0



18:00

Cil 5

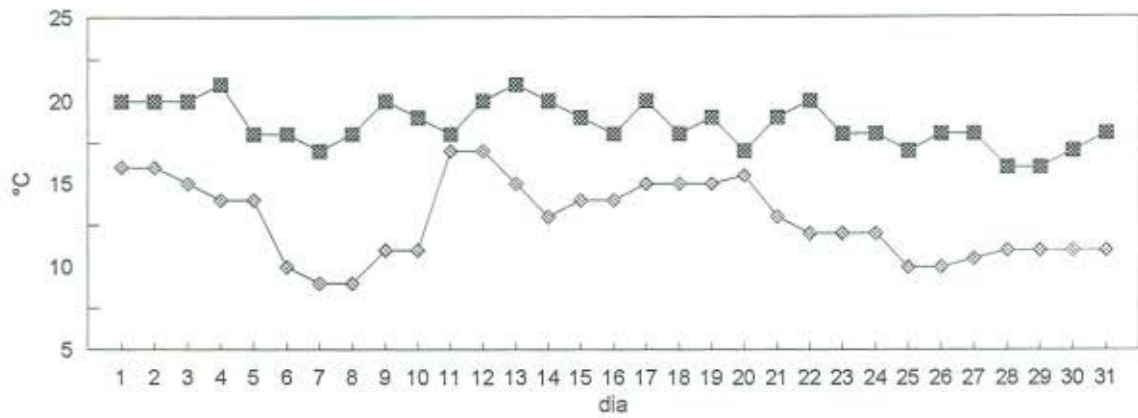


TOTAL

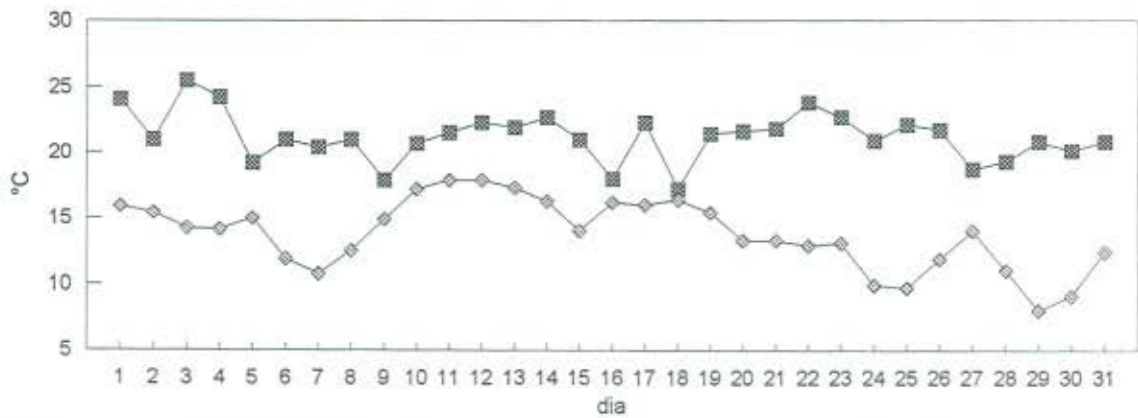
Cil 12

Velocidad media (km/h): 4.4  
 Dirección: W  
 Racha Velocidad (km/h): 838  
 Dirección: W  
 Racha Velocidad (km/h): 47  
 Dirección: W  
 Racha Velocidad (km/h): 30  
 Dirección: W  
 Racha Velocidad (km/h): 06:50

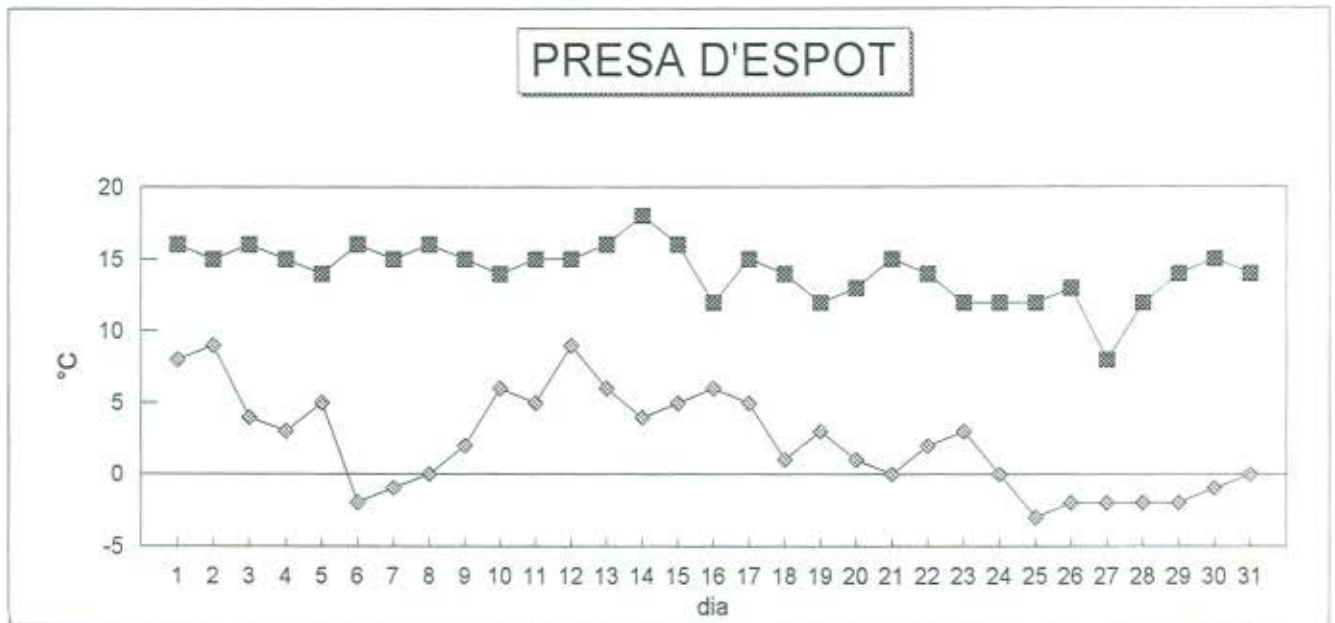
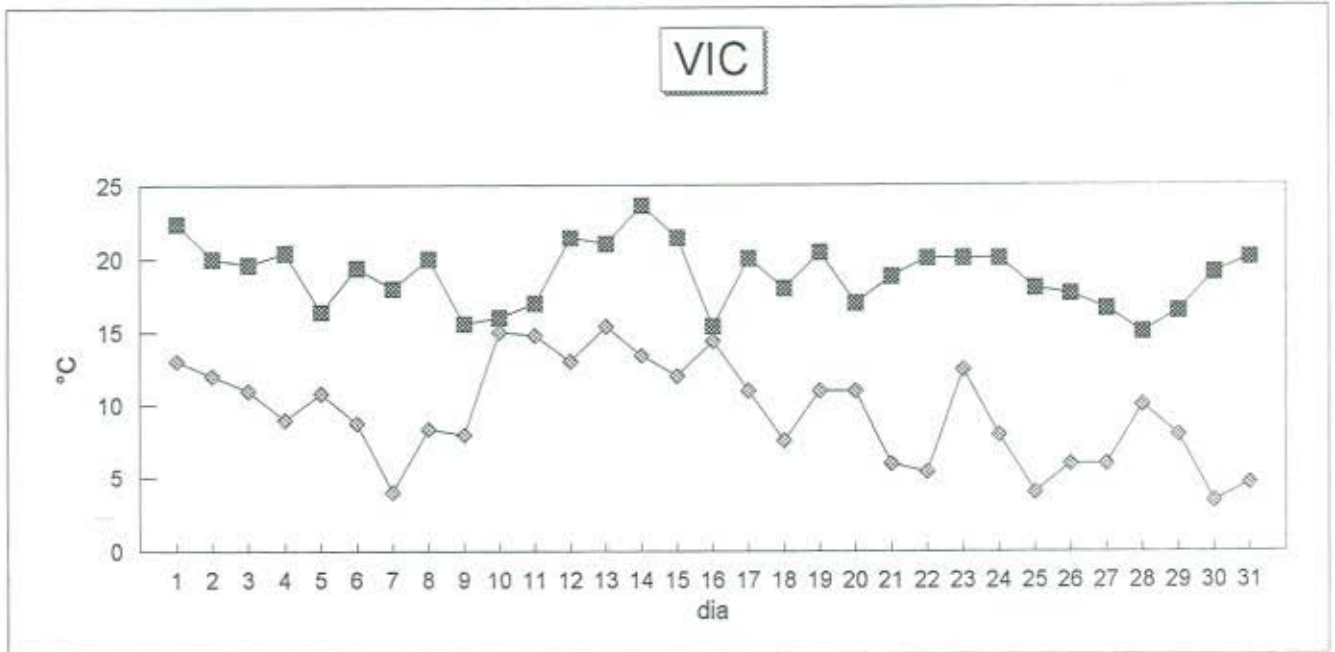
### SANT FELIU DE GUIXOLS



### REUS B.A.



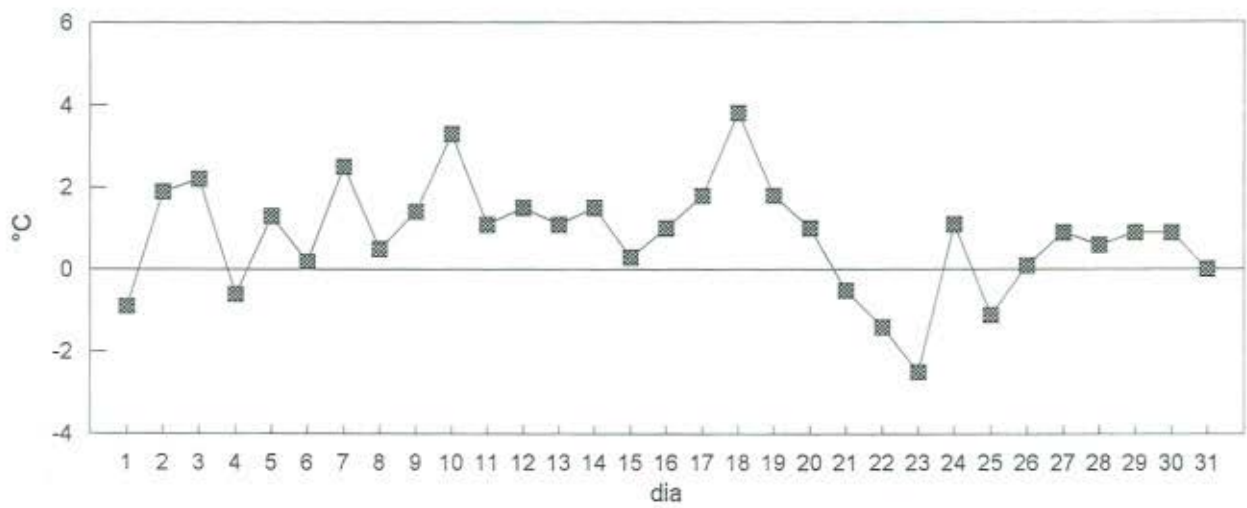
Evolución mensual de la temperatura en Sant Feliu de Guixols y Reus



**Evolución mensual de la temperatura en Vic y Presa d'Espot.**

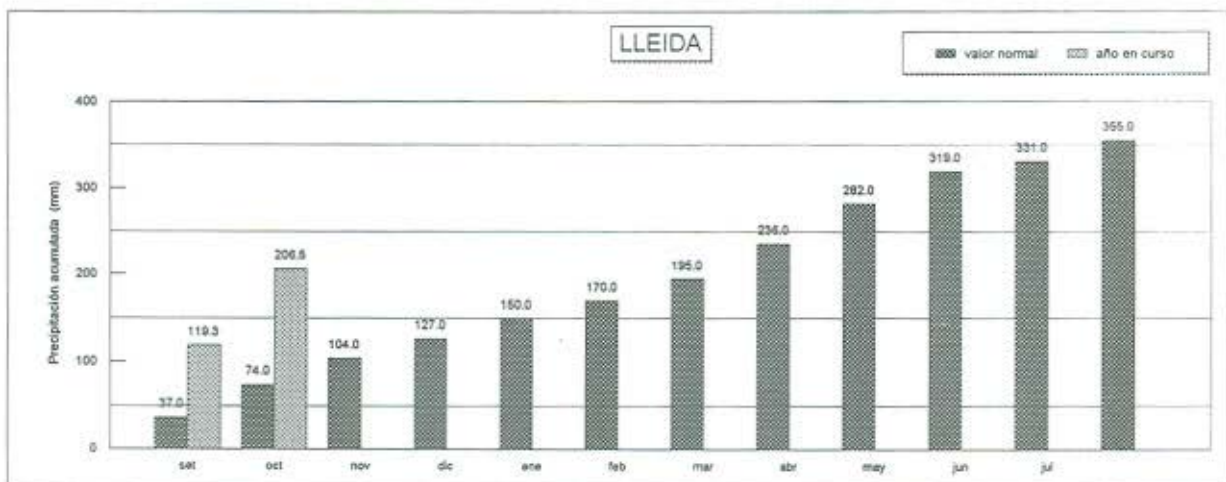
## DIFERENCIA EN LA TEMPEARTURA MINIMA

Tàrrega - Sta. Coloma de Queralt



**Los puntos situados por debajo de la línea "cero" corresponden a días donden se produjeron inversiones nocturnas y se pudieron formar, por tanto, nieblas en la zona de Tàrrega.**

# AVANCE DE DATOS AÑO AGRICOLA 1994-95





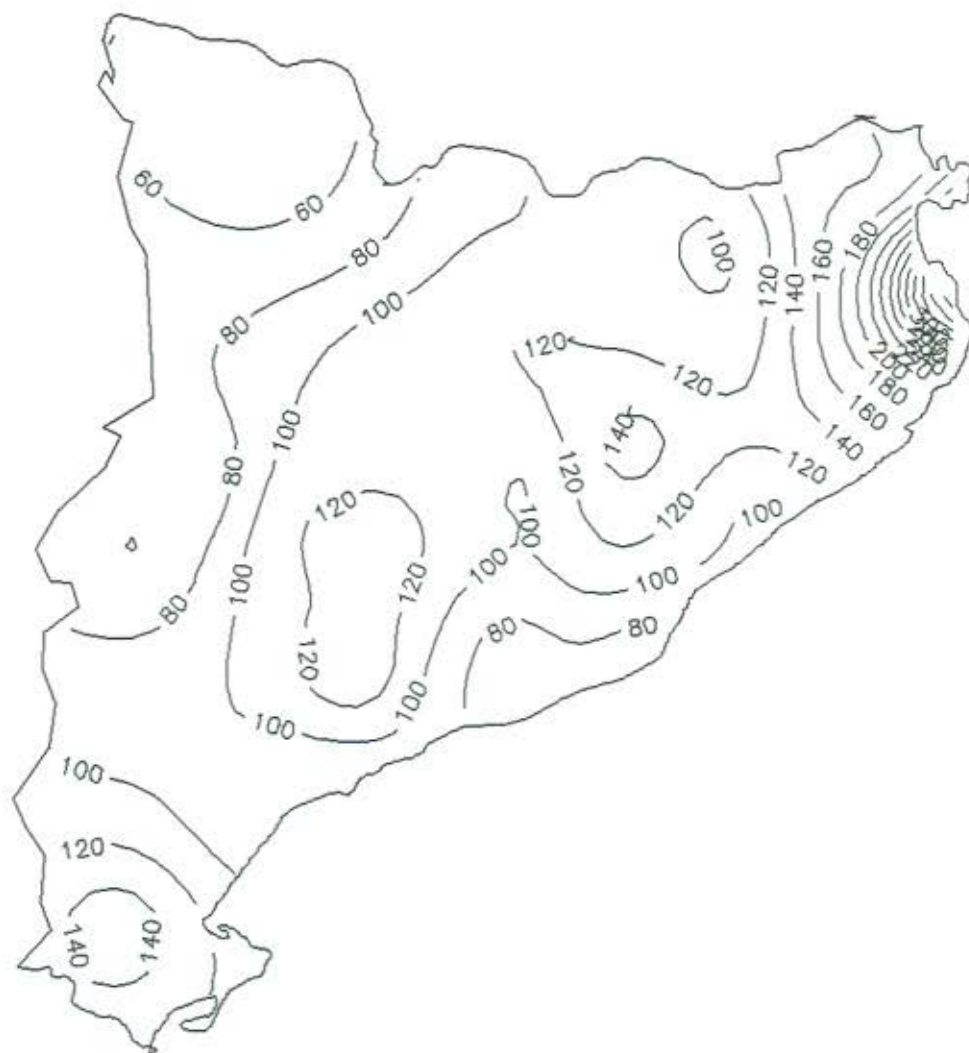
**Diferencia entre la temperatura media de las máximas  
y su correspondiente valor normal.**

Las temperatura diurnas han sido inferiores en todo el territorio en especial las comarcas de la mitad sur.



Diferencia entre la temperatura media de las mínimas  
y su correspondiente valor normal.

Excepto en el Empordà donde las anomalías positivas no  
son tan significativas, en toda la mitad norte se  
observan valores por encima de los normales.



Diferencia entre la precipitación total del mes  
y su correspondiente valor normal.

Octubre ha sido un mes muy generoso en lluvias y las  
anomalías han sido, por tanto, claramente positivas en  
toda Catalunya.



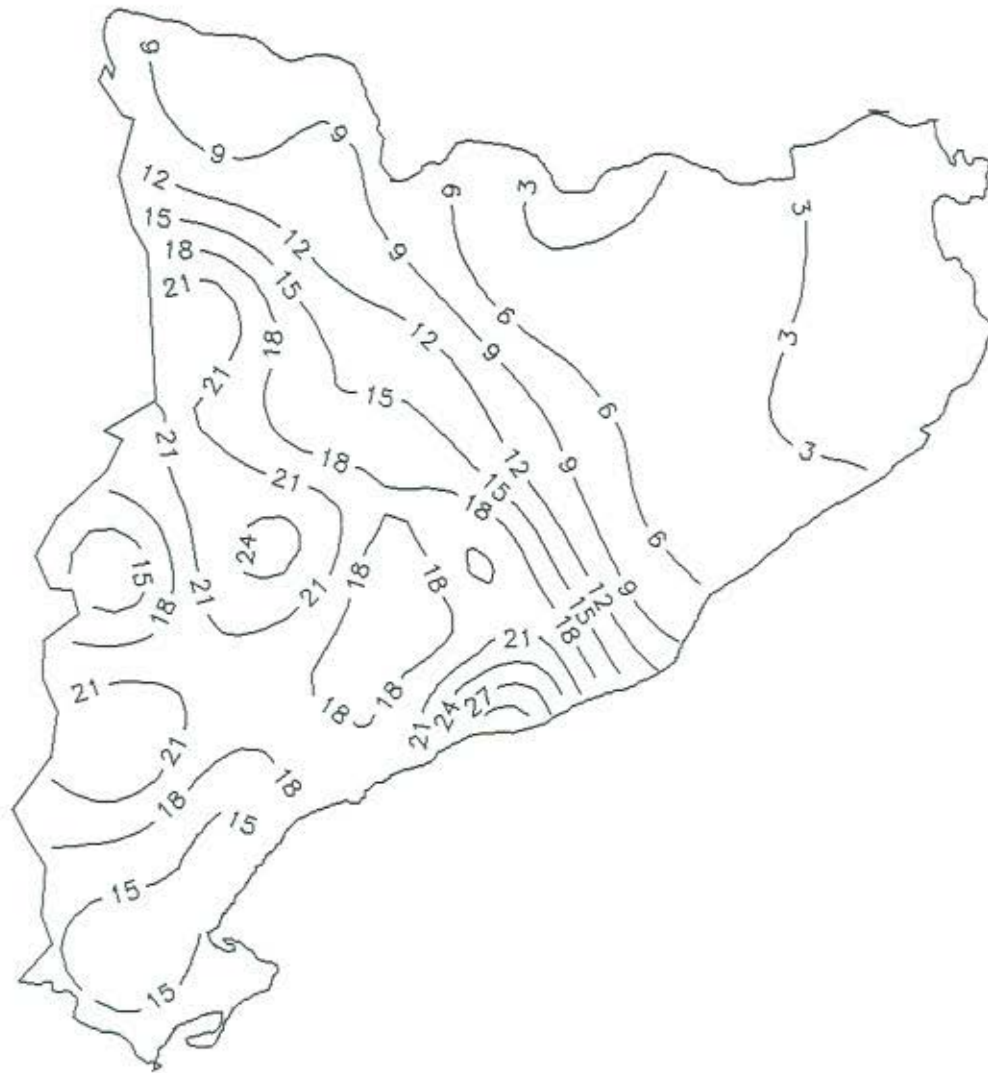
Isoyetas del episodio de precipitaciones comprendido entre el 1 y el 2 de octubre.



Isoyetas del episodio de precipitaciones comprendido entre el 4 y el 5 de octubre.



Isoyetas del episodio de precipitaciones comprendido entre el 9 y el 12 de octubre.



Isoyetas del episodio de precipitaciones comprendido entre el 15 y el 16 de octubre.



Isoyetas del episodio de precipitaciones comprendido entre el 18 y el 19 de octubre.



Isoyetas del episodio de precipitaciones comprendido entre el 22 y el 23 de octubre.



Isoyetas del episodio de precipitaciones comprendido entre el 27 y el 28 de octubre.

# PRECIPITACION ACUMULADA DURANTE EL AÑO AGRICOLA 1.993-94

	SUMA SET-FEB	MAR	ABR	MAY	JUN	JUL	AGO	TOTAL	DIF	DIF 1
<b>CONCA: EBRE</b>										
Conca: Ebre-Segre										
Tuixent	463,9	5.5	48.0	61.9	17.4	57.7	112.8	767,2		
Conca: Ebre-Segre-Llobregós										
Oliana	287,5	3.5	27.0	52.0	14.0	46.0	64.0	494,0	-237,1	-32
Torà	227,1	ip	27.4	43.6	13.4	4.8	1.3	317,6	-177,6	-36
Ponts	204,0	3.5	38.0	44.0	6.5	7.0	16.0	319,0		
Conca: Ebre-Segre-Noguera Pallaresa										
Artesa de Segre	237,3	1.9	19.2	57.9	4.3	26.2	16.0	362,8		
Llavorsí	384,0	3.0	65.0	80.0	47.0	29.0	30.0	638,0	-100,4	-14
Gerri de la Sal	340,0	7.0	44.0	80.0	27.0	37.0	72.0	607,0		
Monrós	450,5	11.0	58.0	105.0	57.5	71.0	70.0	823,0	-155,8	-16
La Plana Monrós	438,5	10.0	59.0	106.0	49.0	78.0	70.0	810,5	-183,7	-18
Talarn	319,0	13.0	33.0	26.0	45.0	0.5	20.0	456,5	-200,3	-30
Tremp	257,9	10.4	24.0	93.3	50.3	1.5	20.0	457,4		
Conca: Ebre-Segre										
Guissona	324,1	ip	22.0	49.9	4.5	3.8	4.2	408,5		
Agramunt	176,6	5.5	22.6	42.9	4.2	0.7	10.4	262,9	-178,9	-40
Montgai	159,0	6.0	24.0	44.0	5.0	0.0	5.5	243,5		
La Sentiu de Sió	217,2	1.9	33.5	48.0	5.0	0.2	7.5	313,3		
Cervera	233,9	ip	27.2	63.6	11.3	2.7	1.2	339,9		
Els Plans de Sió	254,8	0.4	38.5	45.5	7.6	0.2	1.1	348,1		
Anglesola	182,7	1.8	30.0	26.9	5.0	4.7	0.5	251,6		
Os de Balaguer	189,5	1.3	23.4	57.2	9.8	1.7	16.5	299,4		
Vallbona de les Monges	239,7	2.8	23.5	42.3	6.7	3.8	8.5	327,3		
Ciutadilla	216,7	ip	28.7	34.9	2.0	3.0	5.1	290,4		
Bellpuig	196,4	4.1	37.6	28.7	3.2	11.0	4.3	285,3		
Villanova de Bellpuig	186,5	5.0	32.5	30.0	1.5	28.0	ip	283,5		
Mollerussa	206,6	6.8	23.1	32.0	2.1	5.4	0.5	276,5	-98,0	-26
El Palau d' Anglesola	165,5	4.0	27.0	35.2	2.5	4.0	7.0	245,2		
Linyola	136,4	3.8	19.7	24.7	2.0	0.7	3.3	190,6		
Sidamon	182,4	6.9	20.1	24.8	3.0	4.3	1.3	242,8		
Conca: Ebre-Segre-Noguera Ribagorçana										
Vilaller	501,8	8.5	64.0	123.5	17.3	19.0	16.5	750,6	-228,7	-23
Caldes de Bof	564,5	10.0	85.0	157.5	37.5	54.0	58.0	966,5	-37,9	-4
Bof	491,5	5.5	72.5	144.0	31.0	48,5	35.0	828,0	-244,0	-23
Llesep	422,8	10.5	55.0	128.0	26.0	44.0	74.5	760,8	-219,2	-22
Conca: Ebre-Segre										
Els Omellons	215,6	5.5	21.1	29.5	1.0	10.0	4.0	286,7	-90,1	-24
Arbeca	184,0	7.0	36.0	33.0	4.0	95.0	1.0	360,0		
Juneda	161,3	5.3	24.5	25.6	1.5	9.5	0.5	228,2	-154,1	-40
Castelldans	177,5	8.0	30.5	36.5	3.0	1.5	2.0	259,0		
Lleida	154,0	2.1	12.7	41.4	0.5	3.8	2.6	217,1		
Termes C.H.	155,5	0.0	11.0	35.0	0.0	1.0	2.2	204,7	-179,3	-47
La Pobla de Cérvoles	201,1	5.0	34.4	35.4	2.0	10.3	32.3	320,5		
L'Albages	174,8	8.0	33.3	32.6	2.3	0.9	10.3	262,2	-156,3	-37
Aspa	132,4	4.5	21.7	26.5	0.0	2.0	1.0	208,1		
Sunyer	361,0	25.0	18.1	60.0	0.0	10.0	0.0	474,1		
El Solers	205,2	7.0	33.8	35.7	0.8	2.0	3.0	287,5		

	SUMA SET-FEB	MAR	ABR	MAY	JUN	JUL	AGO	TOTAL	DIF	DIF 1
Torrebesses	257,2	1.4	36.7	42.6	0.5	4.5	0.2	343,1		
Llardecans	214,4	1.8	37.2	49.0	0.9	5.5	3.4	312,2		
Maials	223,4	ip	22.4	61.3	3.7	3.1	5.4	319,3		
Sarroca de Lleida	192,1	5.8	25.8	51.9	0.0	6.0	1.0	282,6		

Conca: Ebra

Almatret	247,9	0.0	23.1	45.3	0.0	7.5	4.0	327,8		
Vilalba dels Arcs	214,1	4.7	34.7	38.1	0.0	1.1	3.2	295,9	-160,5	-35
La Fatarella	170,0	13.0	44.0	39.0	2.0	ip.	6.0	274,0	-137,2	-33
Riba-roja d'Ebre	194,1	0.2	31.2	27.2	1.2	1.2	8.2	263,3	-115,5	-30
Flix	159,3	8.2	47.5	32.0	0.0	0.0	16.2	263,2	-113,3	-30
La Granadella	238,3	7.0	42.2	36.2	0.0	6.9	6.0	336,6		
Ascó	176,4	2.7	36.6	31.6	1.2	0.8	5.2	254,5		
Ascó - Central Nuclear	175,0	2.1	43.3	31.0	1.6	2.5	6.8	262,3	-161,9	-38

Conca: Ebre-Siurana

Cornudella	181,5	17.0	46.0	42.7	0.0	0.0	4.6	291,8		
Cabacs	241,7	10.5	48.3	56.2	3.6	7.6	18.8	386,7	-139,2	-26
El Masroig	155,9	7.5	38.5	57.0	1.5	5.0	2.0	267,4		
Tivissa	198,0	7.0	43.0	69.0	2.0	1.0	3.0	323,0	-220,5	-41

Conca: Ebre

Benissanet	120,9	3.1	40.6	55.9	1.1	2.3	3.4	227,3	-229,2	-50
Miravet	163,5	2.1	35.9	55.0	0.0	2.8	6.5	265,8	-189,5	-42
Rasquera	160,5	8.5	36.6	30.0	0.0	0.5	5.0	241,1	-317,8	-57
Mas de Barberans	353,0	7.0	45.5	38.5	0.0	0.0	13.5	457,5	-410,5	-47
Xerta	194,0	6.5	38.5	74.0	0.0	2.5	3.8	319,3		
Godall	259,5	26.0	20.5	15.2	0.0	0.0	22.0	343,2		
Santa Bàrbara	289,3	3.3	28.2	26.1	1.2	1.9	25.4	375,4	-252,6	-40
Ampostà	251,6	0.0	24.8	28.2	0.6	0.5	17.3	323,0	-239,5	-43

CONCA: ENTRE L'EBRE I EL FRANCOLI

El Perelló	155,1	2.0	28.1	25.3	0.0	0.0	7.3	217,8	-384,0	-64
L'Atmella de Mar	210,9	0.0	55.3	29.7	0.0	0.0	15.5	311,4	-246,1	-44
Montbrió del Camp	160,7	0.5	53.4	92.7	0.0	7.8	3.5	318,6	-237,5	-43
Alforja	303,7	2.3	61.6	85.8	0.8	13.8	6.8	474,8		
Riudoms	152,8	1.0	41.0	56.5	ip	0.5	4.0	255,8		
Reus Base Aèrea	196,1	0.7	18.1	14.4	21.1	0.2	7.4	258,0	-292,5	-53
Vila-seca de Solcina	224,6	1.2	32.9	40.5	13.8	27.7	2.8	333,5	-231,8	-41

CONCA: FRANCOLI

Vimbodí-Riudabella	277,5	14.5	41.0	32.0	0.0	3.0	5.0	373,0	-175,3	-32
Rocafort de Queralt	287,2	ip	30.3	33.7	5.0	9.3	33.0	398,5	-124,4	-24
Sarrià	286,0	1.0	24.5	33.0	7.5	12.0	61.0	425,0	-80,0	-16
Valls	217,3	12.2	31.0	36.7	9.0	0.8	16.0	323,0	-191,2	-37
La Selva del Camp	234,8	0.0	55.9	30.2	14.7	6.2	4.1	345,9	-291,6	-46

CONCA: ENTRE EL FRANCOLI I EL LLOBREGAT

Sta. Coloma de Queralt	319,5	ip	27.9	35.3	5.9	7.5	20.7	416,8		
Montferri	204,0	25.0	38.0	26.0	6.0	0.0	0.0	299,0		
Coma-Ruga	211,1	0.3	68.0	32.7	24.5	1.0	7.3	344,9		
El Vendrell	239,0	ip	41.6	44.2	35.9	2.4	47.6	410,7	-110,9	-21
Cunit	280,7	31.6	48.3	29.4	11.2	2.3	32.8	436,3		
Vilafranca del Penedès	299,5	1.8	75.5	28.7	19.4	4.6	25.1	454,6	-77,4	-15
Castellví de la Marca	337,3	0.8	64.3	33.1	18.7	7.0	57.7	518,9		

	SUMA SET-FEB	MAR	ABR	MAY	JUN	JUL	AGO	TOTAL	DIF	DIF %
Pantà de Foix	268,5	ip	60.4	41.4	9.0	2.0	13.0	394,3		
Castellet i la Gornal	335,0	1.0	60.0	39.0	10.0	3.0	21.0	469,0		
Cubelles	300,9	13.5	84.8	35.5	27.6	ip	48.2	510,5		
Gavà	359,9	15.0	48.3	33.6	23.4	0.0	5.0	485,2		
Barcelona Aerport	390,8	17.9	35.5	24.2	23.2	0.7	5.9	498,2	-144,0	-22

#### CONCA: LLOBREGAT

La Pobla de Lillet	331,4	8.8	45.6	64.2	13.5	135.2	62.8	661,5		
Cercs	377,0	8.0	50.5	67.5	6.0	75.5	39.0	623,5		
Berga	307,0	14.1	45.7	43.3	42.9	34.9	14.7	502,6		
Gironella	226,6	40.5	35.7	45.0	15.0	18.0	41.0	421,8		
Puig-Reig	283,2	3.7	27.6	44.5	15.4	63.2	37.5	475,1		
Balsareny	287,8	0.0	49.3	40.4	21.9	0.0	10.8	410,2	-185,7	-31
Prats de Lluçanés	364,8	2.5	38.5	36.1	33.1	64.5	11.3	550,8	-155,8	-22
La Coma i la Pedra	516,5	13.6	46.8	76.9	16.8	63.5	170.9	904,2		

#### Conca: Llobregat-Cardener

Ríner	264,9	0.0	29.2	67.7	15.8	15.4	12.0	405,0		
Solsona	258,8	0.0	26.5	65.0	25.0	24.7	36.7	436,7		
Busa	317,4	6.5	43.0	61.7	26.5	55.7	114.0	624,8		
Naves	252,5	5.0	44.9	89.8	12.0	9.6	84.0	497,8	-269,4	-35
Manresa	232,0	ip	25.3	27.6	26.5	3.3	20.0	334,7		
Aguilar de Segarra	331,0	0.0	47.0	62.0	31.0	1.0	6.0	478,0		

#### Conca: Llobregat

Castellbell i Vilar	301,0	0.0	20.2	30.0	16.8	2.0	17.5	387,5		
Montserrat	292,5	1.7	27.8	43.2	16.7	1.5	2.0	385,4	-329,3	-46
Olesa de Montserrat	238,1	1.7	37.0	36.5	17.7	2.5	1.4	334,9		
El Bruc	313,5	0.6	26.9	45.1	11.6	4.0	3.3	405,0	-240,5	-37
Esparraguera	282,0	1.0	36.7	63.5	2.9	0.7	1.4	388,2		
Els Hostelets de Pierola	333,7	4.3	36.3	76.6	6.3	0.9	2.1	460,2		
Igualada	282,8	0.5	17.5	29.8	12.0	9.0	13.1	364,7		
Piera	266,5	0.9	38.9	63.2	6.4	2.2	2.9	381,0		
Sant Quintí de Mediona	255,7	0.0	35.6	21.2	9.1	12.5	5.8	339,9		
Sant Sadurn d'Anoia	285,9	1.5	20.1	17.6	4.7	2.4	17.4	349,6	-244,4	-41
Calida	334,0	1.5	54.4	24.2	6.5	1.0	7.9	429,5	-221,8	-34
Corbera de Llobregat	335,4	4.3	56.6	48.7	3.1	2.7	0.9	451,7	-180,3	-29
Matadepera	318,0	5.4	47.8	37.6	27.6	4.0	4.4	444,8		
Terrassa	299,9	23.7	48.6	38.6	20.6	0.2	2.3	433,9		
Rubí	310,0	6.5	50.5	58.0	24.5	0.0	11.0	460,5		
Esplugues de Llobregat	390,7	26.2	52.2	44.8	23.2	ip	1.5	538,6		
Cornellà de Llobregat	320,0	15.0	35.0	29.0	13.0	0.0	0.5	412,5		

#### CONCA: ENTRE EL LLOBREGAT I EL BESOS

Barna-Muntanya Pelada	46,5	0.0	29.5	30.5	0.0	0.0	0.0	106,5		
Barcelona	284,4	14.0	31.8	23.0	44.6	0.1	1.0	398,9		

#### CONCA: BESOS

Els Hostelets de Balenyà	318,3	7.6	43.8	38.0	28.3	5.8	1.3	443,1	-287,4	-39
Centelles	352,0	21.1	46.2	46.0	28.0	1.0	13.0	507,3	-232,4	-31
Llinars del Vallès	342,7	21.1	46.9	49.3	52.0	2.5	7.6	522,1	-221,8	-30
Cardener	331,4	22.8	54.5	50.2	49.8	0.8	10.8	520,3	-167,5	-24
Parets del Vallès	346,4	20.1	52.8	86.3	30.6	1.0	21.7	558,9		
Santa Maria de Martorelles	369,1	13.3	40.2	46.2	33.0	0.0	3.6	505,4		
Martorelles	304,0	11.5	36.8	45.6	26.5	0.4	7.9	432,7	-192,6	-31
Caldes de Montbui	272,8	18.2	43.8	46.8	17.4	1.6	9.5	410,1	-218,6	-35
Castellar del Vallès	262,4	11.8	38.4	47.7	12.3	0.6	2.4	375,6		
Sabadell-Aerodrom	277,9	8.0	43.5	32.4	35.6	1.2	11.8	410,4		

	SUMA SET-FEB	MAR	ABR	MAY	JUN	JUL	AGO	TOTAL	DIF	DIF %
Santa Coloma de Gramenet	438,9	10.0	40.7	40.3	27.1	0.0	ip	557,0		
Badalona	323,6	7.2	22.0	17.6	33.4	11.2	0.2	415,2	-146,0	-26

CONCA: ENTRE EL BESOS I EL TORDERA

Alella	290,5	8.8	27.6	42.0	35.4	0.2	1.0	405,5	-156,3	-28
El Masnou	325,2	7.5	30.0	37.0	32.3	0.6	ip	432,6	-84,7	-16
Villassar de Mar	320,0	5.0	22.0	31.0	72.0	0.0	0.0	448,0	-169,3	-27
Dosrius	295,0	15.0	37.0	36.0	62.5	0.0	2.5	448,0	-160,5	-26
Arenys de Munt	304,4	20.8	56.9	31.3	29.4	1.6	1.8	446,2	-258,2	-37
Arenys de Mar	333,5	14.9	44.5	21.6	25.5	0.9	3.4	444,3	-185,8	-29

CONCA:TORDERA

Montseny	506,7	18.5	69.9	46.1	52.2	13.5	61.6	768,5	-328,7	-30
Sant Esteve de Palautordera	341,0	30.5	58.3	40.4	41.0	2.0	45.1	558,3		
Santa Maria de Palautordera	352,5	25.0	61.8	35.1	49.7	2.0	43.3	569,4		
Sant Celoni	318,0	41.3	52.0	38.0	43.9	1.5	29.6	524,3	-268,8	-34
Gualba	437,1	55.0	79.3	37.7	49.1	0.7	113.3	772,2		
Breda	359,2	28.0	74.7	24.3	49.1	1.0	79.2	615,5		
Tordera	385,6	17.2	58.6	19.2	43.0	0.3	39.6	563,5	-183,2	-25

CONCA: ENTRE EL TORDERA I EL TER

Blanes	319,2	13.0	34.0	29.5	44.0	ip	4.3	444,0	-203,7	-31
Tossa de Mar	330,0	17.0	32.0	30.0	31.0	14.0	5.0	459,0		
Platja d'Aro	524,3	21.0	39.1	24.5	34.5	9.4	13.1	665,9		
Palafugell	433,1	13.8	33.2	16.4	26.1	3.7	13.0	539,3	-133,0	-20
Begur	568,5	10.0	39.0	18.0	28.5	1.0	21.0	686,0	54,6	9
La Bisbal d'Empordà	465,7	11.4	30.1	22.8	27.6	13.4	14.7	585,7		
Pals	584,6	8.5	36.0	15.8	32.0	2.2	4.0	683,1		

CONCA: TER

Campdevàno	351,5	11.9	45.7	59.5	32.2	52.6	106.6	660,0	-321,8	-33
Ripoll	342,7	8.8	55.6	91.1	49.1	40.4	82.7	670,4		
Sant Vicenç de Torelló	366,1	10.0	53.7	31.4	38.2	36.0	62.6	598,0	-144,3	-19
Torelló	289,7	32.0	50.3	35.0	27.0	16.7	9.8	460,5		
Taradell	322,5	12.8	49.1	41.7	27.4	3.7	10.4	467,6		
Vic	311,3	13.1	58.3	41.3	35.3	0.0	23.1	482,4	-322,5	-40
Gurb de la Plana	278,6	19.8	61.6	37.8	50.1	1.3	24.5	473,7	-259,2	-35
Pantà de Sau	331,4	41.2	55.0	31.5	35.5	16.5	23.3	534,4		
Viladrau	465,7	24.3	59.3	43.7	47.6	12.1	14.9	667,6		
Vilanova de Sau	398,5	36.5	41.0	80.0	63.0	5.5	12.0	636,5		
Las Planes d'Hostoles	369,1	48.0	64.0	22.0	38.0	50.0	55.0	646,1	-354,4	-35
Sant Feliu de Pallerols	424,3	45.6	66.4	34.0	64.5	70.0	27.9	732,7		
Amer	360,3	33.5	52.5	28.1	29.2	55.2	27.7	586,5		
Sant Martí de Llèmena	319,5	33.0	61.5	35.5	35.0	16.0	35.5	536,0		
Santa Coloma de Farners	335,0	33.6	60.4	24.8	28.1	25.9	13.0	520,8	-243,4	-32
Girona Aeropuerto	331,4	23.7	40.8	26.0	31.7	5.4	9.2	471,8	-310,4	-40
Fontcoberta	373,9	26.0	40.1	36.5	51.6	24.2	34.9	587,2		

CONCA: ENTRE EL TER I EL FLUVIA

L'Estartit	541,9	10.6	43.5	20.6	21.7	2.8	7.4	648,5	83,8	15
------------	-------	------	------	------	------	-----	-----	-------	------	----

SET-FEB      SUMA    MAR    ABR    MAY    JUN    JUL    AGO    TOTAL    DIF    DIF %

CONCA: FLUVIA

Sant Privat d'en Bas	464,1	43.3	81.4	59.0	67.4	57.3	32.5	805,0		
Collfred	470,2	18.9	82.0	78.6	47.3	82.8	35.3	815,1		
Sant Pere de Falgars	421,8	34.1	78.9	31.3	55.6	79.0	31.0	731,7		
Olot	351,6	37.3	61.2	88.0	37.5	59.5	32.0	667,1		
Vall de Bianya	355,0	25.5	58.5	93.0	28.0	106.0	49.0	715,0		
Castellfollit de Roca	353,0	26.7	59.8	81.0	41.1	60.2	32.4	654,2		
Beuda	327,4	26.3	51.3	53.8	35.5	8.0	47.0	549,3		
Maià de Montcal	357,7	20.4	66.4	43.7	37.9	6.9	34.9	567,9		
La Fageda	381,2	42.2	66.6	80.0	40.9	47.3	34.3	692,5		

CONCA: MUGA

Darnius	519,4	3.2	53.0	32.7	29.0	15.5	16.0	668,8		
Perelada	490,5	9.0	44.3	16.2	25.2	3.2	19.1	607,5	-42,6	-7
Figueres	529,8	8.0	51.0	27.5	33.0	10.0	11.0	670,3		

CONCA: AL NORD DEL MUGA

Castelló d'Empúries	578,5	5.0	70.5	25.8	45.6	6.8	4.4	736,6	72,5	11
Roses	536,2	5.9	43.0	44.6	16.9	2.0	10.3	658,9		
Cadaqués	542,5	6.6	44.6	18.2	19.7	1.5	2.1	635,2	-3,1	1
Port de la Selva	482,1	2.7	56.9	23.9	21.1	2.0	0.9	589,6		



PRECIPITACION TOTAL DEL AÑO AGRICOLA  
setiembre 1993 - agosto 1994.



DIFERENCIA ENTRE LA PRECIPITACION TOTAL DEL  
AÑO AGRICOLA Y SU VALOR NORMAL



DIFERENCIA ENTRE LA PRECIPITACION TOTAL DEL  
AÑO AGRICOLA Y SU VALOR NORMAL (en % del valor normal)

# MAPA PLUVIOMETRIC DE CATALUNYA

## II L'ALTA RIBAGORÇA

L'Alta Ribagorça ocupa bàsicament la part catalana de la conca alta del riu Noguera Pallaresa i la totalitat de la del seu afluent Noguera de Tor -que recorre la vall de Boí.

Les dades de precipitació total mensual dels observatoris de Senet, Vilaller, Caldes de Boí i El Pont de Suert són les següents:

	SENET											
	GEN	FEB	MAR	ABR	MAI	JUN	JUL	AGO	SET	OCT	NOV	DES
61	87.2	27.1	14.5	124.6	140.2	121.0	50.8	73.7	169.5		181.9	87.0
62	201.0	81.0	173.5	96.7	46.0	75.5	58.4	49.8	168.4	106.3	197.0	78.1
63	182.4	64.7	90.8	208.0	49.0	211.9	181.3	48.0	191.0	60.0		
64				139.3	121.0	156.5	83.5	137.0	113.6	51.0	65.0	30.0
65	53.0	44.0	91.0	12.5	84.5	65.5	77.6	78.4		113.7	186.5	119.9
66	61.0	127.5	8.5	123.4	70.5	107.7		90.8		207.0	97.0	67.2
67	17.2	42.3	122.5	70.0	75.4	24.5	81.8	77.4	76.0	28.4	344.5	53.0
68	34.5	91.5	40.2	126.5	168.8	83.5	48.5	146.7	79.8	57.0	115.0	106.0
69	62.5	116.0	75.5	86.0	164.0	147.5	108.6	65.5	86.5	94.0	144.0	62.1
70	163.5	33.7	35.1	6.5	103.0	102.2	54.2	56.0	9.5	98.0	173.0	44.6
71	99.0	138.0	109.5	209.5	134.5	110.5	124.0		120.0	24.0		128.5
72	147.0	159.0	73.5	71.0	119.0	260.0	62.5	84.0	149.0	119.0	74.0	146.0
73	65.5	58.0	17.0	81.0	140.0	119.5	76.0	49.5	88.0	52.0		
74	71.5		162.0	75.0	106.0		94.5	159.0	89.6	123.0	100.0	38.0
75	101.0	72.0	100.0	38.0	203.0	71.0	47.0	148.0	125.6	21.0	81.0	54.0
76	27.0	13.0	26.0	110.0	137.0	103.0	37.0	122.0	112.0	144.0	109.0	210.0
77	130.0	117.0	48.0	198.0	329.0	179.0	130.0	130.0	20.0	311.0	34.0	135.0
78	104.0	163.0	69.0	213.0	151.0	98.0	78.0	58.0	20.3	30.0	13.0	117.5
79	410.0	142.0	250.0	90.0	125.0	106.5	19.0	98.0	73.0	336.0	33.0	40.0
80	24.0	52.0	73.0	54.0	107.0		58.0	115.0	83.0	118.0	138.0	86.0
81	39.0	46.0	67.0	82.0	133.0	146.0	8.0	47.0	182.0	33.0	0.0	279.0
82	59.0	52.0	46.0	33.0	121.0	145.0	177.0	120.0	99.0	56.0	321.0	90.0
83	0.0	58.0	16.0	229.0	186.0	143.0	71.0	177.0	1.0	32.0	100.0	139.0
84	46.0	26.0	128.0	72.0	273.0	58.0	8.0	96.0	106.0	119.0	322.0	88.0
85	134.0	33.0	23.0	148.0	118.0	20.0	140.0	54.0	6.0	47.0	163.0	137.0
86	125.0	49.0	9.0	268.0	114.0	52.0	58.0	69.0	172.0	67.0	107.0	69.0
87	55.0	37.0	48.0	222.0	58.0	77.0	292.0	115.0	72.0	408.0	17.0	88.0
88	151.0	52.0	16.0	187.0	130.0	133.0	65.0	46.0	66.0	107.0	36.0	8.0
89	7.0	66.0	17.0	195.0	71.0	54.0	69.0	81.0	106.0	36.0	124.0	172.0
90	59.0	39.0	21.0	97.0	169.0	179.0	80.0	106.0	105.0	190.0	75.0	62.0

VILALER

	GEN	FEB	MAR	ABR	MAI	JUN	JUL	AGO	SET	OCT	NOV	DES
61	102.4	28.0	4.0	181.5	115.9	197.6	100.2	74.7	102.1	119.0	112.9	46.0
62	150.0	153.3	73.0	108.8	76.8	94.8	33.0	68.0	155.2	87.8	136.0	127.5
63	115.2	84.5	102.0	113.8	62.5	119.7	213.0	241.4	128.5	112.5	162.0	75.2
64	17.7	125.5	84.4	119.4	118.5	219.1	66.4	126.6	70.8	101.8	76.6	86.5
65	20.0	42.0	118.0	3.7	92.5	58.0	147.3	91.5	192.0	114.3	222.8	86.0
66	65.6	133.6	5.5	133.8	109.4	118.8		140.5		181.9	246.7	19.7
67	19.5	55.0	87.3	74.5	55.9	23.7	53.5	94.5	33.8	15.0	307.1	38.3
68	0.4	88.7	50.0	92.0	173.9	64.0	37.8	139.5	79.5	50.8	125.0	77.6
69	46.5	116.9	123.3	86.0	142.2	112.0	86.7	33.3	92.0	89.0	68.5	36.3
70	172.5	21.0	27.0	12.0	97.5	78.0	22.2	45.4	3.0	99.8	98.5	37.2
71	87.5	47.0	89.0	198.6	139.5	132.0	58.0	67.5	125.3	17.5	44.5	118.5
72	95.5	135.5	62.5	53.0	92.0	165.0	68.0	100.5	134.0	106.5	68.0	104.0
73	45.0	10.5	17.0	53.0	114.8	88.5	62.5	73.0	108.5	40.0	38.0	196.0
74	73.2	12.0	158.5	51.0	95.5	112.0	46.0	129.0	64.5	33.5	41.5	9.5
75	64.5	36.5	69.0	20.0	146.5	49.0	16.0	173.5	108.3	12.0	23.8	45.5
76	17.5	49.0	13.0	85.0	141.0	80.6	61.7	143.0	78.3	93.7	93.0	136.0
77	61.0	53.0	33.5	126.0	217.0	106.5	112.0	108.0	17.0	234.0	33.0	97.0
78	68.5	130.5	54.5	120.5	117.5	66.5	2.0	41.5	29.0	3.0	6.5	173.5
79	284.2	93.3	146.0	39.5	110.0	122.5	17.0	63.0	73.5	291.5	86.0	22.0
80	30.5	22.5	47.5	51.5	91.5	72.5	37.5	61.5	47.6	56.8	124.5	13.5
81	4.0	30.5	44.5	80.1	101.1	117.9	16.5	44.0	101.5	27.0	0.0	226.2
82	33.0	65.5	44.5	32.5	128.3	101.1	169.5	77.0	56.5	46.0	98.7	50.2
83	0.0	31.0	19.0	136.5	72.0	135.5	36.0	219.5	2.5	28.5	101.0	92.0
84	15.5	9.0	96.5	60.0	197.5	63.0	8.0	52.0	35.0	51.5	244.0	61.0
85	78.0	26.0	19.5	87.5	78.3	35.5	69.8	14.5	1.0	39.5	75.0	88.5
86	36.0	39.0	9.5	159.0	70.2	31.0	36.3	61.4	132.0	71.4	58.0	14.0
87	49.0	20.3	31.5	122.5	54.5	50.0	180.5	78.5	51.0	268.5	7.5	75.0
88	106.0	26.5	7.5	182.5	196.2	137.5	20.0	46.0	78.0	104.0	40.0	5.0
89	6.0	59.5	27.0	173.5	57.5	50.0	57.0	148.0	129.0	29.3	97.8	84.2
90	28.5	15.5	1.5	72.0	133.0	172.5	44.2	104.8	104.5	126.7	53.5	38.5

CALDES DE BOI

	GEN	FEB	MAR	ABR	MAI	JUN	JUL	AGO	SET	OCT	NOV	DES
61	20.7	11.5	17.0	108.2	101.0	125.0	63.0	76.5	107.1	85.6	108.4	66.0
62	136.5	65.0	126.0	98.0	57.5	83.5	37.0	24.0	124.0	78.5	114.0	56.0
63	106.0	49.0	93.5	169.0	53.0	131.5	123.0	208.0	80.5	49.0	253.0	74.0
64	3.0	28.0	68.0	96.5	114.0	194.0	95.0	105.0	102.0	41.0	42.0	27.0
65	71.0	41.0	42.0	12.0	75.0	52.0	50.0		226.5	75.0	184.0	112.0
66	55.5	102.0	5.0	128.5	89.0	115.0		104.8	45.0	172.5	230.0	72.0
67	24.0	41.5	80.0	77.0	83.5	32.0	56.0	94.0	61.0	15.5	242.0	58.0
68	20.0	68.0	29.0	124.5	170.0	72.0	42.0	147.0	76.5	48.0	134.0	71.0
69	40.5	81.5	94.0	82.0	124.5	105.0	148.0	61.0	82.5	64.0	101.0	
70	130.0	47.5	40.0	20.0	90.5	91.0	62.0	43.5	19.5	89.5	168.0	32.0
71	63.0	155.0	75.2	156.5	139.5	144.5	107.0	86.5	114.5	17.0	73.0	132.0
72	142.0	120.5	64.5	61.5	144.0	200.5	92.0	84.0	96.0	107.0	62.0	82.5
73	61.5	19.5	18.0	29.0	95.5	94.5	67.0	60.5	63.0	53.0	64.5	174.5
74	48.5	18.0	73.0	39.0	77.5	208.0	44.0	135.5	166.0	73.5	54.0	3.5
75		37.5	69.5	28.0	127.0	59.0	37.0	130.0	137.5	35.0	56.0	29.0
76	19.5	42.5	43.5	75.0	91.5	85.5	46.0	96.5	88.5	100.5	88.5	131.5
77	58.5	77.0	27.0	153.0	198.0	136.5	101.0	121.5	28.0	182.0	36.0	63.0
78	71.0	193.0	53.5	135.5	100.5	63.0	27.5	48.5	19.0	12.0	13.0	142.0
79	259.5	126.5	132.5	54.0	121.0	138.0	14.5	59.0	61.0	194.5	20.0	25.0
80	51.0	27.0	68.0	35.0	84.5	106.5	59.0	120.9	56.5	91.5	108.0	31.5
81												
82								97.0	73.0	42.0	201.0	88.0
83	0.0	51.5	20.5	115.5	103.5	106.5	49.5	135.5	2.0	47.0	82.0	85.0
84	51.5	18.0	106.5	56.5	231.0	71.5	24.5	61.5	89.0	76.0	233.0	32.5
85	98.5	37.5	20.5	129.5	126.7	43.5	63.0	50.5	6.5	37.5	126.5	96.0
86	76.5	33.5	12.0	171.5	76.0	22.5	81.5	63.5	96.3	55.5	53.5	56.0
87	35.0	27.5	50.0	151.0	60.5	80.0	193.5	143.0	63.0	254.5	17.5	64.0
88	129.0	46.0	37.0	237.0	178.5	195.5	39.0	56.0	64.5	98.5	56.0	10.0
89	5.0	46.0	23.0	218.0	91.0	69.0	93.0	84.0	70.0	54.0	98.0	102.0
90	43.0	43.0	14.0	91.5	127.5	173.0	77.0	153.0	100.0	129.0	85.0	41.0

LA POBLA DE SEGUR

	GEN	FEB	MAR	ABR	MAI	JUN	JUL	AGO	SET	OCT	NOV	DES
61	46.8	15.2	14.0	90.7	126.5	158.0	65.4	80.6	131.5	58.5	155.0	65.5
62	91.7	46.3	134.2	105.3	55.5	94.5	38.5	22.7	140.5	77.5	109.5	20.0
63	143.5	59.5	43.9	153.4	81.9	107.2	112.0	123.9	81.3	43.1	165.7	79.0
64	5.0	52.5	64.5	140.0	105.5	241.8	116.6	114.5	102.0	40.0	66.6	33.0
65	126.0	40.0	89.0	7.5	158.7	57.5	106.5	43.0	194.5	117.0	224.5	99.5
66	61.5	109.0	6.0	105.5	77.5	83.0	68.9	164.5	49.3	167.4	226.5	19.0
67	21.5	46.0	133.0	83.2	59.9	29.0	67.0	179.0	52.3	20.5	309.7	31.9
68	1.0	97.0	42.8	96.5	204.5	66.5	30.5	131.0	74.0	23.0	126.0	91.5
69	53.0	131.1	135.5	101.2	119.9	117.7	76.5	38.0	60.7	120.5	73.0	35.0
70	192.8	28.0	26.0	15.5	114.5	100.2	33.5	45.0	0.0	99.5	102.5	57.5
71	80.0	33.5	75.0	211.0	161.2	158.0	58.5	55.5	57.5	20.5	48.2	142.9
72	90.0	149.0	77.0	47.0	97.0	147.5	109.5	81.7	144.6	84.0	71.3	100.0
73	60.0	12.9	17.5	63.0	103.5	124.5	0.0	86.0	80.7	29.7	41.0	270.0
74	42.8	14.0	165.5	100.0	87.0	124.0	35.5	82.0	223.0	32.0	40.5	1.0
75	94.0	46.0	56.5	21.5	130.2	83.0	28.0	103.5	117.5	10.0	12.0	46.4
76	38.5	53.5	21.5	85.0	123.5	56.0	75.5	112.5	82.0	105.5	90.5	135.5
77	88.5	48.5	28.5	125.0	179.0	93.5	101.5	80.0	13.5	208.5	39.0	102.5
78	62.0	135.0	65.0	112.5	103.5	64.0	3.0	8.0	31.0	7.5	1.0	140.0
79	282.0	116.0	137.0	49.0	98.0	98.0	15.0	62.0	58.0	238.0	15.0	26.0
80	11.0	30.0	50.0	45.0	87.0	67.0	27.0	63.0	25.0	38.0	131.0	16.0
81	3.0	21.0	50.0	82.0	43.0	113.0	10.0	22.0	76.0	27.0	0.0	199.0
82	32.0	68.0	12.0	90.0	69.0	77.0	77.0	128.0	56.0	42.0	235.0	34.0
83	0.0	25.0	14.0	108.0	46.8	108.0	24.0	136.0	0.0	46.0	114.0	46.0
84	11.0	16.0	111.0	31.0	162.0	74.0	14.0	103.0	29.0	44.0	197.5	52.0
85	69.0	24.0	15.5	72.5	65.2	40.0	77.4	16.5	1.5	44.0	91.0	89.5
86	25.0	37.3	9.0	162.0	56.0	25.5	18.5	22.5	134.0	55.7	54.5	12.0
87	66.0	19.4	29.0	112.6	47.0	26.1	220.6	85.5	40.2	217.3	8.9	80.1
88	100.0	16.0	8.5	178.5	218.6	142.8	15.6	13.9	69.1	87.6	34.7	6.6
89	5.5	58.0	27.3	182.2	58.8	69.8	28.6	135.2	113.9	26.5	95.1	81.5
90	30.0	10.9	5.2	79.4	103.2	114.8	71.5	116.4	96.2	102.2	53.8	37.9

Estimant els valors dels mesos en que no es tenen dades, s'obtenen els següents paràmetres estadístics:

SENET

Mitjana	90.9	70.8	68.8	122.2	131.6	116.1	84.3	92.5	99.5	110.2	123.5	102.4
Mediana	64.0	55.0	57.5	103.5	123.0	107.1	73.5	82.5	94.3	96.0	103.5	88.0
Desv. típica	81.0	42.5	56.9	70.6	60.7	58.9	57.2	37.3	58.1	95.6	91.1	61.1
Coef. variació	0.89	0.60	0.83	0.58	0.46	0.51	0.68	0.40	0.58	0.87	0.74	0.60

VILALLER

Mitjana	63.1	58.7	55.5	94.3	113.3	99.2	65.0	95.4	79.4	88.4	94.0	76.0
Mediana	47.7	44.5	46.0	86.7	109.7	97.9	55.3	77.7	78.1	79.6	75.8	75.1
Desv. típica	60.5	43.7	44.0	52.7	42.8	48.6	52.6	53.6	48.0	73.4	76.9	55.2
Coef. variació	0.96	0.74	0.79	0.56	0.38	0.49	0.81	0.56	0.60	0.83	0.82	0.73

CALDES DE BOI

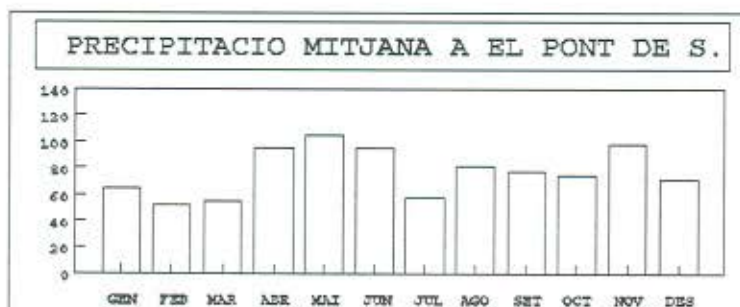
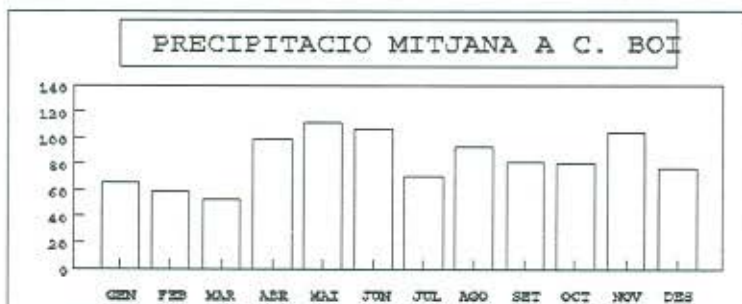
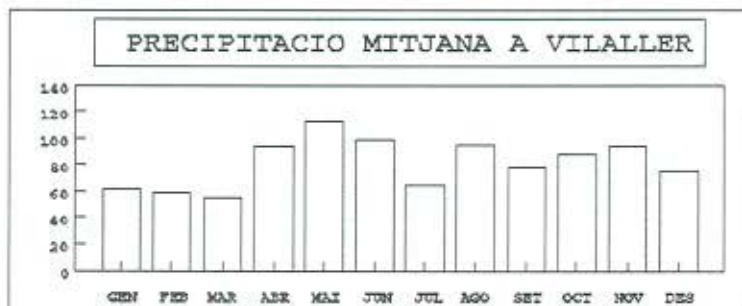
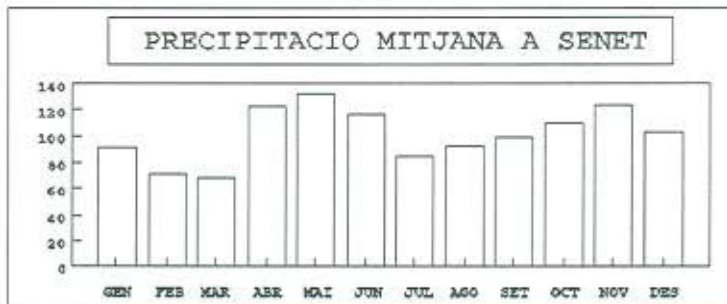
Mitjana	66.0	59.3	53.2	99.2	111.8	107.9	70.4	93.2	81.3	80.5	104.2	77.1
Mediana	57.0	44.5	46.7	94.0	102.3	104.8	62.5	90.3	78.5	68.7	86.7	68.5
Desv. típica	53.7	42.7	33.9	58.4	41.1	50.4	39.9	41.2	47.1	56.8	71.5	52.9
Coef. variació	0.81	0.72	0.64	0.59	0.37	0.47	0.57	0.44	0.58	0.70	0.69	0.69

EL PONT DE SUERT

Mitjana	64.4	52.0	55.5	95.2	104.8	95.4	57.5	81.8	77.8	74.4	97.8	71.7
Mediana	56.5	43.0	43.3	93.6	100.6	94.0	48.5	81.9	71.5	45.0	81.7	54.7
Desv. típica	61.6	40.0	47.3	50.0	46.9	46.2	46.8	46.9	54.8	62.6	78.8	60.2
Coef. variació	0.96	0.77	0.85	0.53	0.45	0.48	0.81	0.57	0.70	0.84	0.81	0.84

A primera vista la distribució anual de les precipitacions no difereix massa de la descrita per a la vall d'Aran, però mirant amb més profunditat s'observen algunes diferències notables. Les oscil·lacions estacionals són molt més acusades: el quocient entre la precipitació mitjana del mes més plujós i la del més sec, que a la vall d'Aran és de 1.52 a Arties i 1.65 a

Viella, puja aquí fins a valors entre 1.90 i 2.10. S'accentua el màxim de primavera -d'abril a juny- i els mínims d'hivern -sobretot febrer i març- i estiu -juliol-. El segon màxim, que a la vall d'Aran és al novembre i desembre, aquí es produeix una mica abans, de manera que el desembre ja no s'enregistren tantes pluges.



La variació interanual no és gaire gran. El coeficient de variació és aproximadament de 0.4 el maig i d'entre 0.8 i 1 el gener.

L'anàlisi del coeficient de correlació entre les pluges mensuals de Vilaller i El Pont de Suert ens indica que a l'agost les precipitacions són més locals -sovintegen les tempestes- mentre que a la tardor i a l'hivern les pluges tenen un caràcter més general.

	GEN	FEB	MAR	ABR	MAI	JUN	JUL	AGO	SET	OCT	NOV	DES
Coef. correlació	0.88	0.73	0.83	0.87	0.71	0.79	0.76	0.59	0.87	0.91	0.90	0.85

La distribució geogràfica de les precipitacions mitjanes anuals dins de la comarca està molt lligada a la topografia: els valors són més elevats a les zones altes. Heus aquí els valors corresponents a diferents observatoris de les valls de Boí i de la Noguera Ribagorçana:

Vall de Boí

	Altitud	Prec. anual
Llac Cavallers	1737	1102.3
Caldes de Boí	1280	1004.1
Central de Boí	1096	964.1

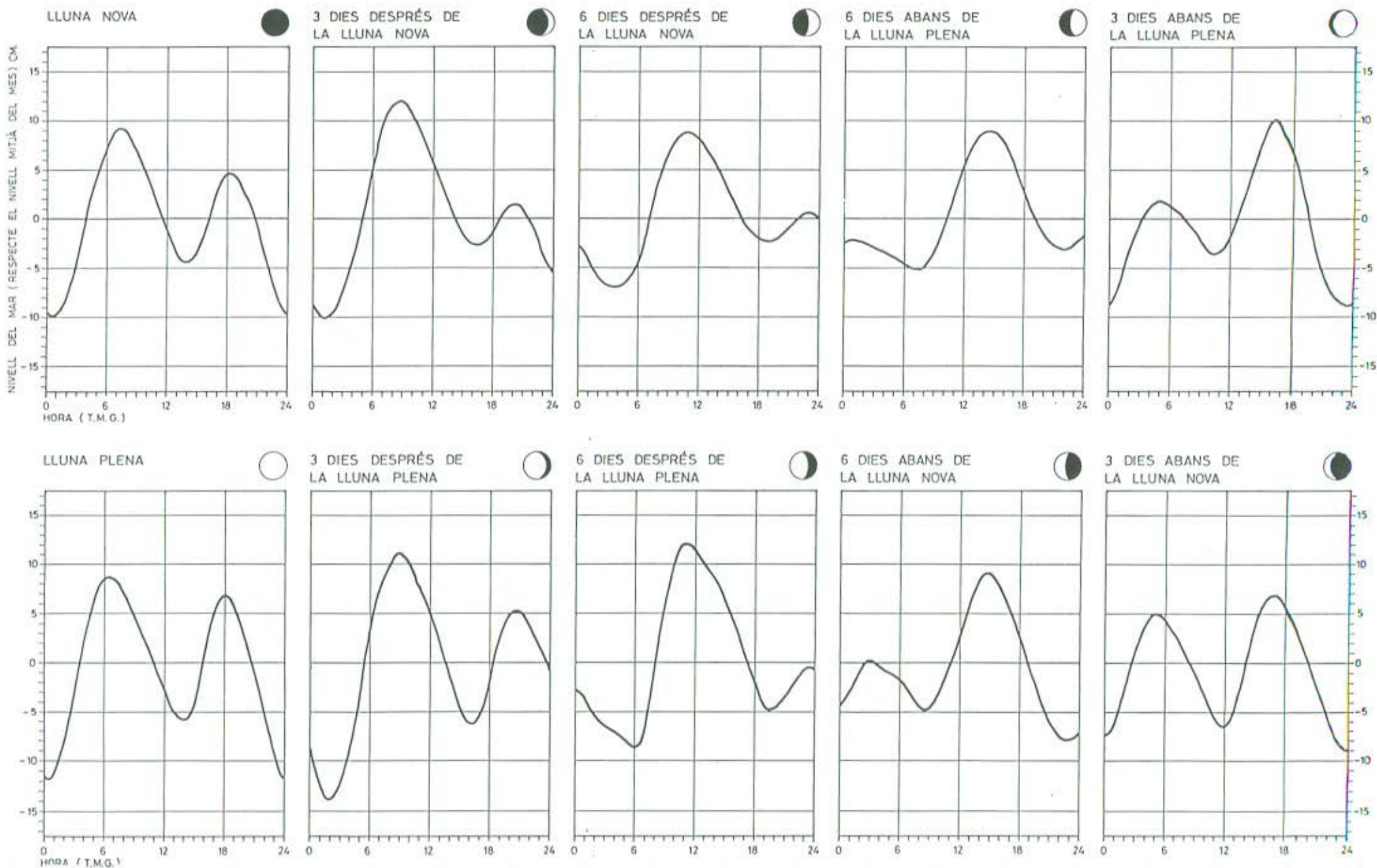
Noguera Ribagorçana

	Altitud	Prec. anual
Senet	1093	1212.8
Vilaller	960	982.3
El Pont de Suert	845	928.3

Enric Terradellas

# MAREA TIPUS A LA COSTA NORD CATALANA

# MES DE NOVEMBRE

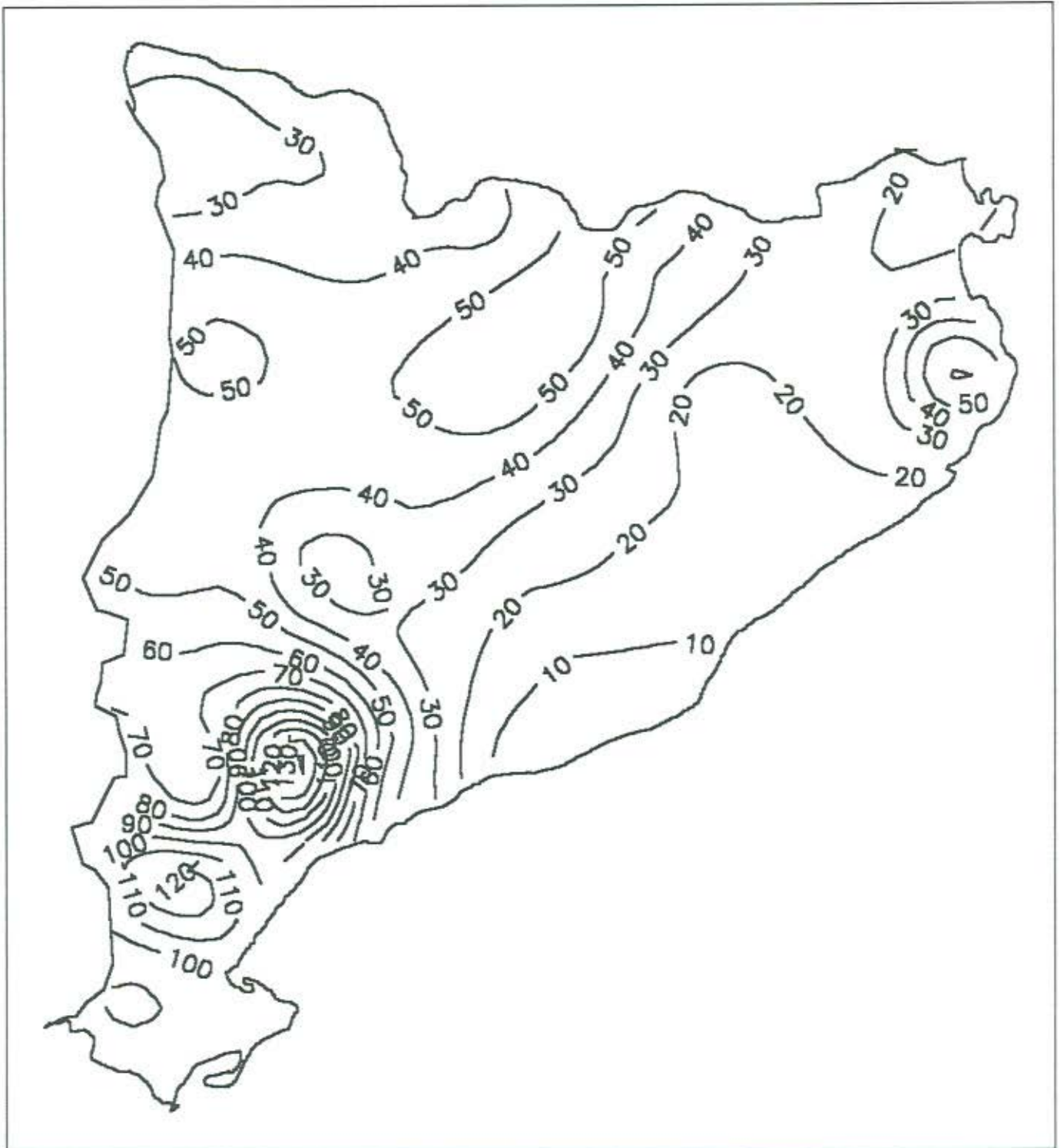


LOS DATOS CONTENIDOS EN ESTE BOLETIN TIENEN  
CARACTER PROVISIONAL AL NO HABER PASADO,  
EN EL MOMENTO DE SU PUBLICACION,  
POR UNA FASE DE DEPURACION.

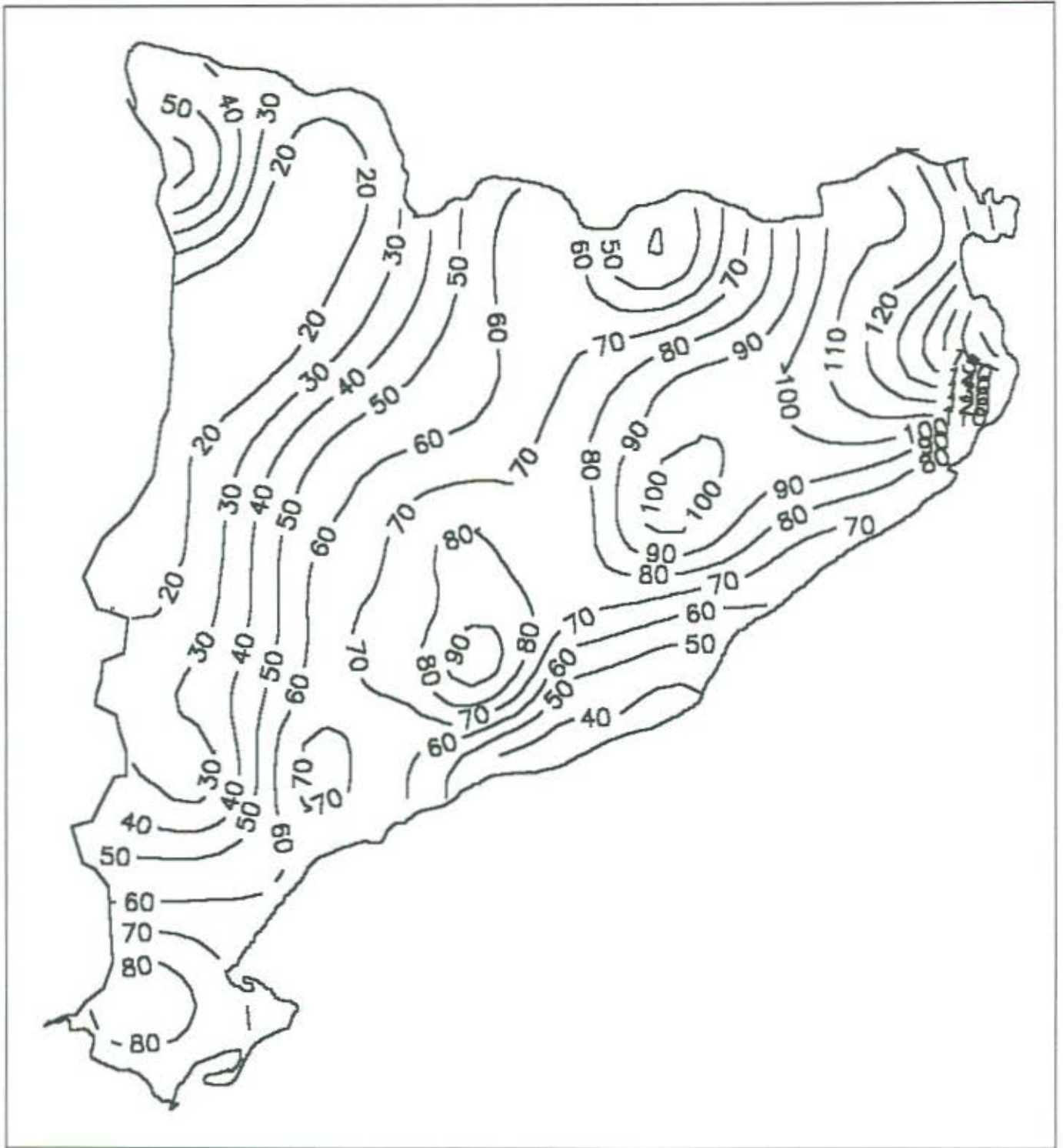
PRECIPITACION DIAS 9-10-11 DE OCTUBRE/94  
(ACUMULADA)

Aeroport de Barcelona (El Prat)	36.0
Aitona (Fecsa)	97.0
Arenys de Mar	78.7
Badalona (Fecsa)	93.6
Balaguer	43.5
Belver de cerdaña	94.0
Blanes	73.5
Caldes de Boí	130.1
Cercs (Central Termica)	148.0
Cervera	91.5
Cunit	58.3
El Vendrell-Bombers	40.1
El Vendrell-Coma-Ruga	16.6
Figueres	155.0
Flix	92.0
Fontmartina-Fogars de Montclús	142.7
Gerona	181.0
Horta de Sant Joan	143.0
Igualada	108.1
X La Bisbal d'Empordà-3	303.0
La Molina 'Observatori'	138.3
X L'Estartit (Passeig Marítim)	244.2
Llavorsi	24.0
Lleida (observatorio)	57.3
Manresa	87.0
Mollerussa (CU)	89.0
Montseny (Turo de l'Home)	114.0
Nuria	148.5
Olot	125.0
Perelada	125.7
Pobla de segur p f e	55.0
Pontos (Can Geli)	168.0
Ponts	105.0
Port de Llança (El Castellar)	185.0
Reus - Aeropuerto	103.0
Ribas de fresser	39.0
San feliu de guixols	154.1
Santa Coloma de Farners-Fontdegloria	93.1
Santa coloma de queralt	93.1
Seo de urgel (aeropuerto)	65.5
Solsona	108.8
Sort (Piragüisme)	44.0
Talarn	67.0
Tarrega	81.6
Tortosa	189.0
XTorrelles de Foix (Ptes. Ferro)	231.5
Tremp (Bombers)	61.6
Valls	122.3
Veciana	147.5
Vendrell	40.1

Vic	131.7
Vilafranca del Penedes-INCAVI	24.2
Vilella	12.0
Xerta	150.0
Montbrió del camp	114.4
Tantellatge-Naves	120.1
Moia	171.0
Castellterçol	179.4
XAlforja	426.2
XRasquera	240.0



9 de octubre



10 de octubre



11 de octubre



9,10 y 11 de octubre