

BOLETIN CLIMATOLOGICO DE CATALUNYA

julio, 1.993

N.º46



CENTRE METEOROLOGIC DE CATALUNYA

Secció de Climatologia

La Península se encuentra a primeros de mes entre un centro de altas presiones situado al norte de la Azores y una baja emplazada sobre el norte de Africa. En altura se observa un embolsamiento de aire frío durante los días 1 y 2 que da lugar a precipitaciones generalizadas en casi todo el territorio excepto en el Segrià y en las comarcas del sur de Tarragona. Estas precipitaciones, de caracter tormentoso en zonas de montaña, constituyen, sin duda, el episodio de lluvias más importante del mes.

Cesan las lluvias el día 3 aunque sigue soplando levante moderado en algunos puntos de la costa catalana que produce algo de nubosidad en zonas del litoral. Las temperaturas inician, a partir de este día, un rápido ascenso.

Esta situación permanece sin grandes cambios hasta que, el día 5, el extremo de un frente frío roza el norte de la Península. Su escasa actividad produce precipitaciones en el Pirineo occidental y un ligero descenso de las temperaturas en todo el territorio. En el resto del mismo, los cielos aparecen despejados con brisas en zonas costeras.

A partir del día 6 la situación vuelve a ser anticiclónica aunque por las tardes se forma en el interior de la Península un centro de bajas presiones de origen térmico. No obstante, el anticiclón atlántico, bajo cuyo radio de acción se encuentra Catalunya, va perdiendo fuerza y, a partir del día 9, la inestabilidad de la atmósfera va en aumento. Así, los cielos aparecen muy nubosos el día 9 en todo el territorio y los días 10 y 11 se producen precipitaciones, de caracter tormentoso generalmente, en el Pirineo y en el extremo noreste. Estas coinciden con el paso del extremo de un frente frío poco activo, que también da lugar a que las temperaturas nocturnas alcancen los valores más bajos del mes durante estos días.

Pasado el frente la inestabilidad tiende a disminuir aunque, en altura, aun quedan restos de ella en el extremo noreste que producen lluvias el día 15 en algunos puntos del Pirineo oriental. En el resto del territorio predominan los vientos en calma y los cielos despejados.

Catalunya permanece bajo la influencia del anticiclón de las Azores y de la baja térmica hasta el día 20. El flujo de componente norte y la mayor inestabilidad en altura que se observa da lugar a que se produzcan chubascos tormentosos en las sierras del prelitoral de Barcelona y Girona acompañadas de rachas de viento moderadas que son fuertes en localidades próximas al Delta del Ebro.

El día 22 un centro de altas presiones se encuentra situado sobre el golfo de Bizkaia. El tiempo, totalmente veraniego, sólo es interrumpido por el paso del extremo de un frente frío el día 25 que da lugar a precipitaciones en el Ripollès e introduce nubosidad en el resto del territorio.

A partir del día 27 los restos de inestabilidad desaparecen al tiempo que las temperaturas experimentan un nuevo ascenso y así, durante los días 28 y 29 se registran las máximas del mes en gran parte del territorio.

TEMPERATURAS MENSUALES

MES: Julio

AÑO: 1993

	MEDIA DE LAS MAXIMAS	MEDIA DE LAS MINIMAS	MEDIA DE LAS MEDIAS	MAXIMA ABSOLUTA	DIA	MINIMA ABSOLUTA	DIA
GIRONA APT.	28.4	16.3	22.3	35.4	29	13.0	11, 14
L'ESTARTIT	26.0	18.6	22.3	29.9	6	14.3	10
PERALADA	29.0	16.5	22.8	33.6	5	14.0	7
FIGUERES	28.5	17.5	23.0	33.0	VR	13.0	10
RIPOLL	--	--	--	--	--	--	--
LA BISBAL D'EMPORDA	29.1	16.8	23.0	35.6	29	13.0	12
LA MOLINA	20.1	8.8	14.5	27.4	29	0.8	11
OLOT	28.0	13.2	20.6	35.5	29	9.0	14
BLANES	27.9	18.0	23.0	33.0	4	14.0	11
ST. FELIU DE GUIXOLS	26.0	18.9	22.4	34.0	9	15.0	VR
PONTOS	29.4	16.5	22.9	35.0	VR	12.0	11
SUSQUEDA	29.8	16.4	23.1	39.0	29	13.0	12
NURIA	16.6	7.7	12.2	24.0	VR	0.0	VR
STA. COLOMA DE FARNES	29.2	17.1	23.2	37.0	29	14.0	VR
LLANÇA	--	--	--	--	--	--	--
LLORET	--	--	--	--	--	--	--
BARCELONA CMZ.	27.4	19.0	23.2	32.0	4	14.2	11
BARCELONA APT	25.4	17.3	21.3	29.7	4	13.5	11
IGUALADA	30.3	15.4	22.8	36.0	28	10.0	12
GRANOLLERS	28.3	13.4	20.8	35.0	29	13.4	11
AREYNS DE MUNT	24.6	17.6	21.1	30.1	16	14.0	2
MANRESA	29.6	15.9	22.8	35.6	29	11.4	22
SABADELL	28.4	17.1	22.8	35.9	29	12.6	11
MONTSENY "TURO DE L'HOME"	18.4	10.9	14.7	26.2	29	5.1	12
BERGA	27.5	14.7	21.1	35.5	29	8.0	11
VIC	29.7	14.1	21.9	37.0	29	9.6	12
EL BRULL (L'ESTANYOL)	--	--	--	--	--	--	--
CALDES DE MONTBUI	29.3	16.1	22.7	36.0	29	12.5	11
VILAFRANCA	27.3	16.0	21.7	32.2	17	11.0	11
VECIANA	27.2	13.9	20.6	34.4	28	8	11
LLEIDA	31.9	15.0	23.5	38.2	29	10.0	13
LLAVORSI	29.6	10.8	20.2	37.0	29	6.0	VR
ESTERRI D'ANEU	30.2	10.4	20.3	38.0	29	6.0	VR
PRESA D'ESPOT	24.3	7.4	15.9	32.0	29	0.0	11
SEU D'URGELL	29.6	12.2	20.9	38.0	17	6.0	11
TREMP	28.8	15.2	22.0	36.6	29	8.2	11
BALAGUER	31.8	15.6	23.7	38.0	29	8.0	11
TARREGA	29.3	15.5	22.4	35.8	28	10.2	11
CERVERA	30.4	15.5	22.9	36.5	28	9.0	11
SOLSONA	29.3	14.0	21.6	36.5	29	8.0	VR
CABDELLA	26.9	11.1	19.0	35.0	29	3.0	11
VIELLA	24.0	10.1	17.1	37.0	29	2.0	11
LLES	--	--	--	--	--	--	--
TARRAGONA	26.9	19.4	23.2	31.2	5	15.3	11
REUS	28.3	18.7	23.5	33.8	5	15.5	11
PRADES	--	--	--	--	--	--	--
FLIX	31.8	17.6	24.7	36.0	VR	14.0	VR
STA. COLOMA DE QUERALT	28.1	14.0	21.0	34.0	15	9.0	11
VANDELLOS C.N.	28.3	20.2	24.3	35.0	5	15.0	11
TORTOSA	31.2	19.1	25.2	37.3	5	15.9	13
VALLS	29.0	15.9	22.5	33.0	4, 5	12.0	8
EL VENDRELL	27.4	18.0	22.7	34.5	2	14.0	11
CUNIT	27.0	18.8	22.9	33.1	3	12.8	11



DATOS DE PRECIPITACION

MES: Julio

AÑO: 1993

	PRECIPITACION TOTAL	PRECIPITACION MAXIMA	DIA
GIRONA APT.	8.9	4.2	10
L'ESTARTIT	11.1	6.0	1
PERALADA	48.5	35.0	1
FIGUERES	62.0	30.0	1
RIPOLL	--	--	--
LA BISBAL D'EMPORDA	9.0	3.0	1
LA MOLINA	41.2	24.2	1
OLOT	63.0	44.0	1
BLANES	13.4	6.0	1
ST. FELIU DE GUIXOLS	7.9	3.0	1
PONTOS	48.5	28.5	1
SUSQUEDA	72.5	44.3	1
NURIA	107.0	32.0	15
STA. COLOMA DE FARNES	54.7	41.1	20
LLANÇA	--	--	--
LLORET	--	--	--
BARCELONA CMZ.	21.3	15.9	1
BARCELONA APT	18.1	17.3	1
IGUALADA	72.0	63.0	2
GRANOLLERS	81.5	23.8	10
AREYNS DE MUNT	41.5	19.3	20
MANRESA	66.6	44.3	2
SABADELL	27.8	21.9	1
MONTSENY "TURO DE L'HOMÉ"	45.1	27.5	20
BERGA	35.8	18.2	1
VIC	47.6	33.6	2
EL BRULL (L'ESTANYOL)	--	--	--
CALDES DE MONTBUI	68.9	27.4	10
VILAFRANCA	39.5	39.5	1
VECIANA	26.6	26.6	1
LLEIDA	IP	IP	--
LLAVORSI	10.0	7.0	10
ESTERRI D'ANEU	29.2	15.0	5
PRESA D'ESPOT	25.9	17.0	5
SEU D'URGELL	12.8	8.0	10
TREMP	22.2	20.0	2
BALAGUER	IP	IP	1
TARREGA	4.8	4.8	1
CERVERA	10.0	10.0	1
SOLSONA	14.4	14.4	1
CABDELLA	4.0	4.0	2
VIELLA	30.0	16.0	5
LLES	--	--	--
TARRAGONA	58.4	53.2	1
REUS	55.4	52.9	1
PRADES	--	--	--
FLIX	0.0	--	--
STA. COLOMA DE QUERALT	12.0	10.0	1
VANDELLOS C.N.	0.4	0.4	1
TORTOSA	4.6	4.5	1
VALLS	48.8	27.2	2
EL VENDRELL	56.2	55.0	1
CUNIT	27.3	20.0	1

VIENTO

Mes: Julio

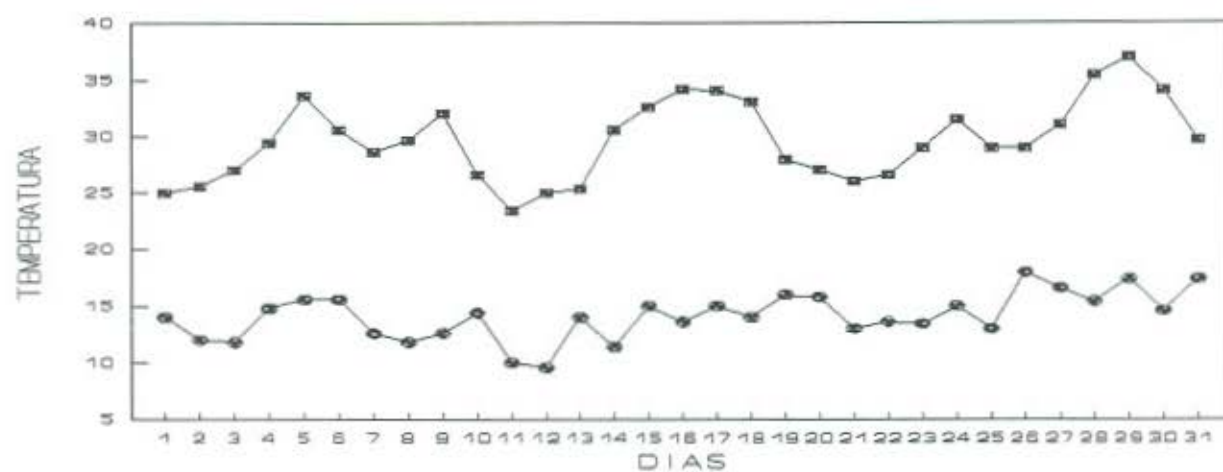
Año: 1993

Número de observaciones.

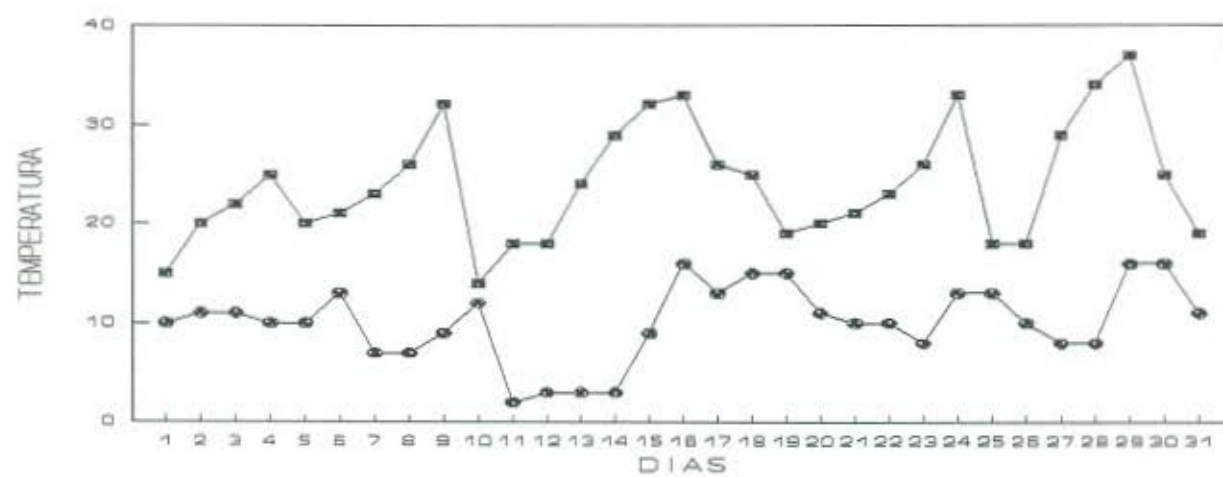
	NNE	NE	ENE	E	ESE	SE	SSE	S	SSW	SW	WSW	W	WNW	NW	NNW	N	CAL	SIN DATOS
Barcelona Apt. 07 h	5	1	3	1						1	2					6	11	
13 h			2	2	5	6	2	4	6	4								
18 h			7	3	3	5	4	2	7									
TOTAL	5	1	5	10	8	9	7	8	8	12	2	0	0	0	0	6	11	0
Tarragona 07 h	--	--	--	--	--	--	--	--	--	--	--	--	--	--	--	--	--	--
13 h	--	--	--	--	--	--	--	--	--	--	--	--	--	--	--	--	--	--
18 h	--	--	--	--	--	--	--	--	--	--	--	--	--	--	--	--	--	--
TOTAL	--	--	--	--	--	--	--	--	--	--	--	--	--	--	--	--	--	--
Castelló d'Empuries 07 h	7	1	5	6	1	1					1					6		3
13 h	6	4	1		4	9	2									5		
18 h	5	1		3	4	4	5									8		1
TOTAL	18	6	6	9	9	14	7	0	0	0	1	0	0	0	0	19		4
Tortosa 07 h	2	7			1		4	1	1	1	1			5	3			5
13 h			1		1	5	8	6				2	3	4	1			
18 h						1	10	12	2				2	1	2	1		
TOTAL	2	7	1	0	2	6	22	19	3	1	1	2	5	10	6	1		5
Tarrega 07 h				4	5	1	1		3	1	8	5	1			1	1	
13 h				1			6	2	1	1	7	13						
18 h				1		1	15	1	1	1	4	3	3	1				
TOTAL	0	0	0	6	5	2	22	3	5	3	19	21	4	1	1	1		0

	Velocidad media km/h	DIR.	Racha km/h	máxima DIA	HORA	SIN DATOS
Barcelona Apt.	10.1	E	54.0	4	17.10	
Tarragona	--	--	--	--	--	31
Castelló d'Empuries	10.6	N	64.0	10	21.00	
Tarrega	11.1	W SSE	51.0 51.0	10 29	19.10 16.00	
Tortosa	12.4	WNW	85.0	5	22.20	

VIC

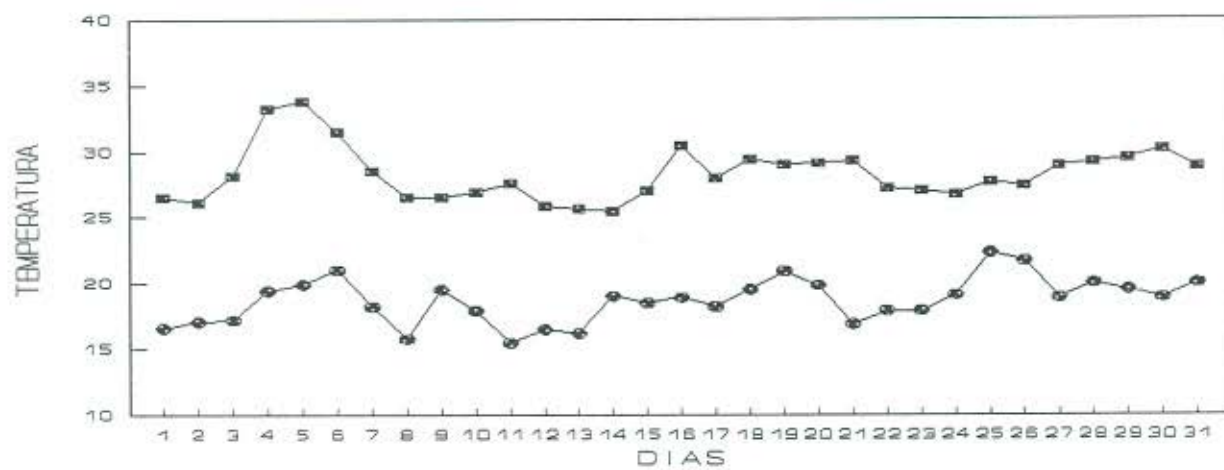


VIELLA

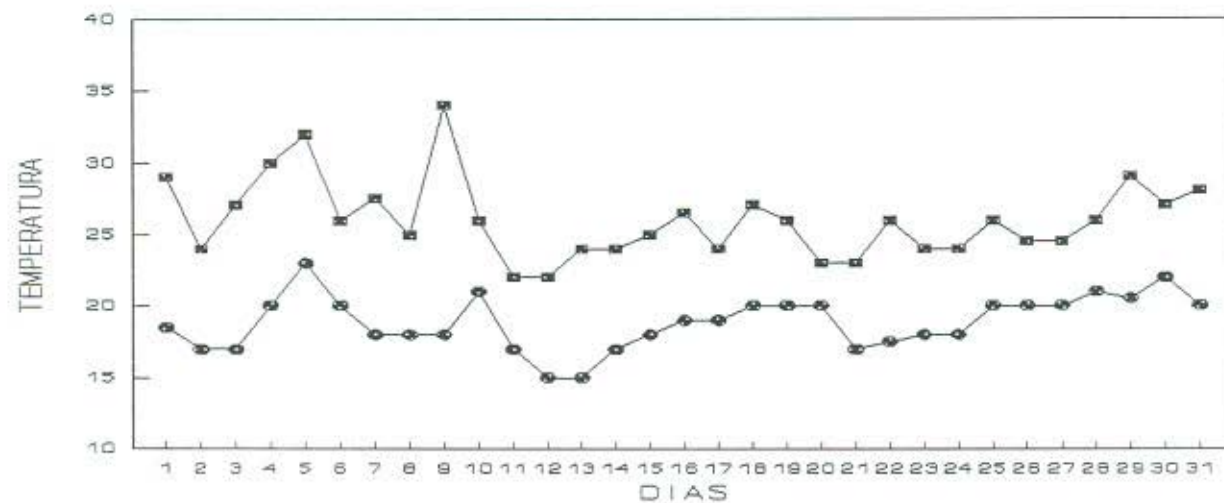


Evolución mensual de la temperatura
en Viella y Vic.

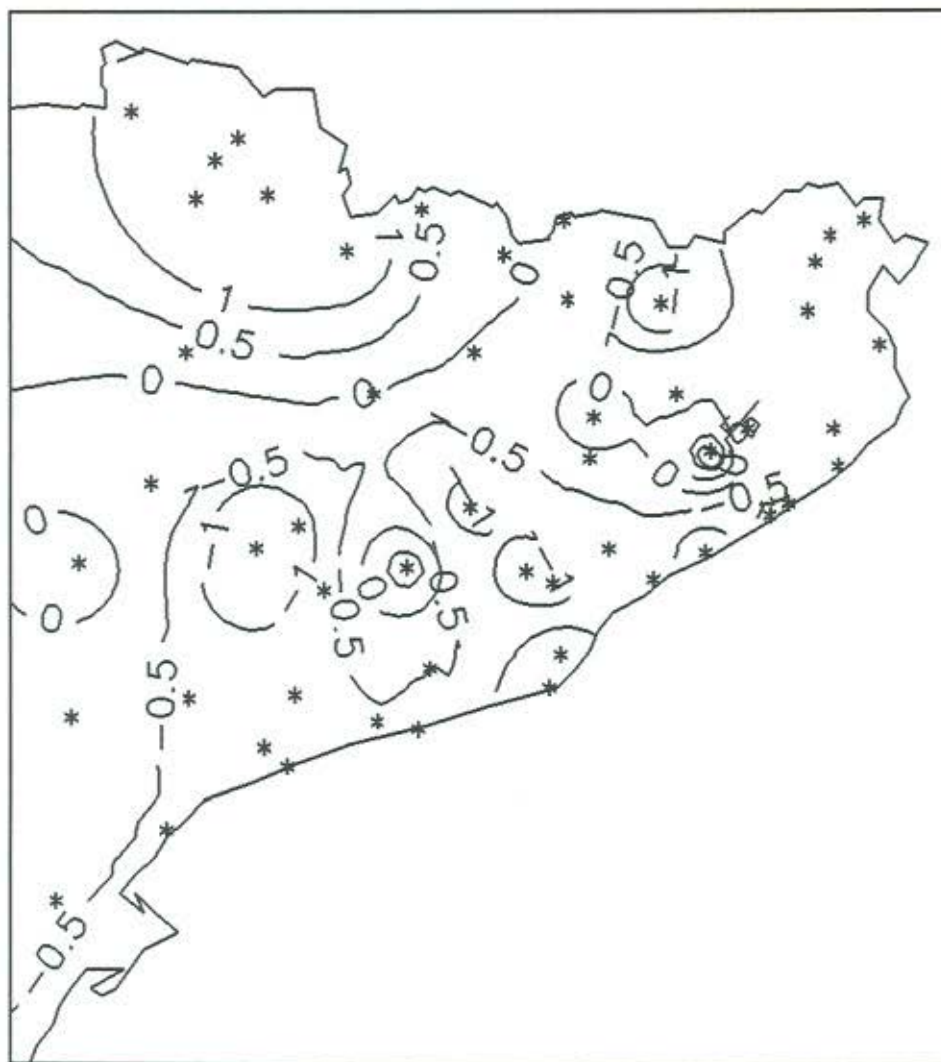
REUS B. A.



SANT FELIU DE GUIXOLS

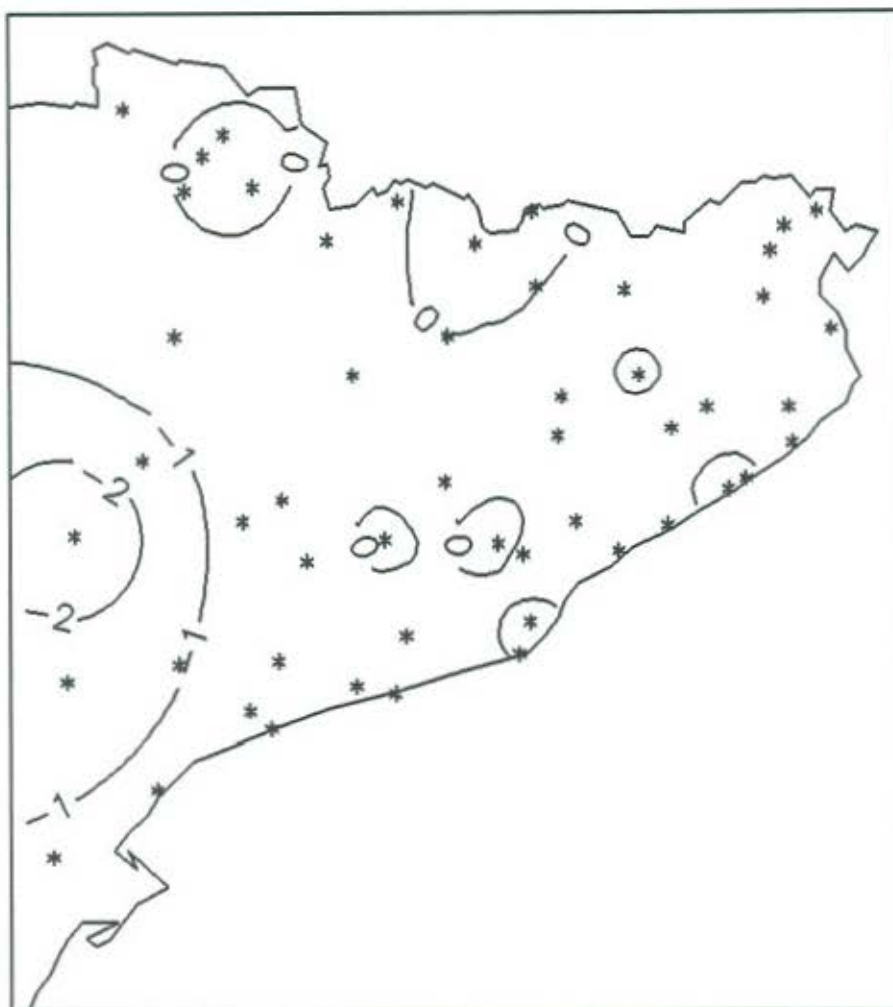


Evolución mensual de la temperatura en
Reus y Sant Feliu de Guixols.



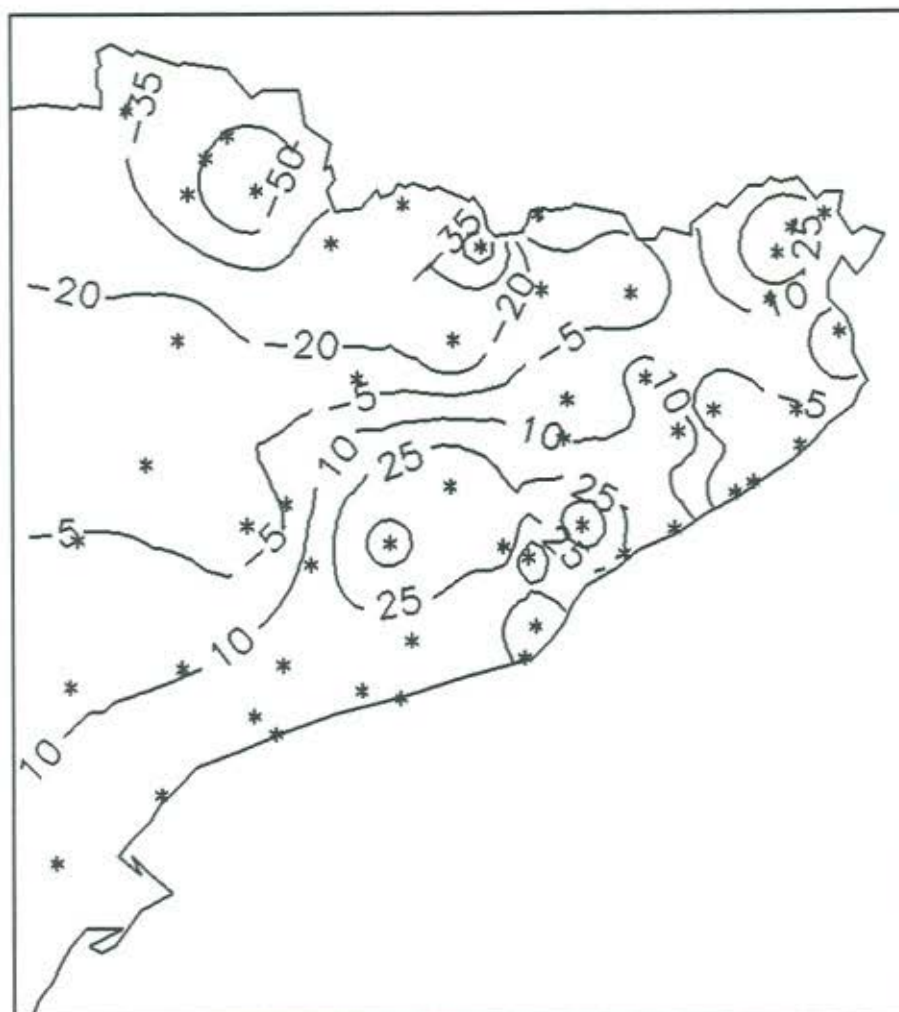
Diferencia entre la temperatura media de las máximas
y su correspondiente valor normal.

Las temperaturas diurnas han sido superiores a las normales en el Pirineo occidental catalán y ligeramente inferiores en el Prelitoral y en la costa.



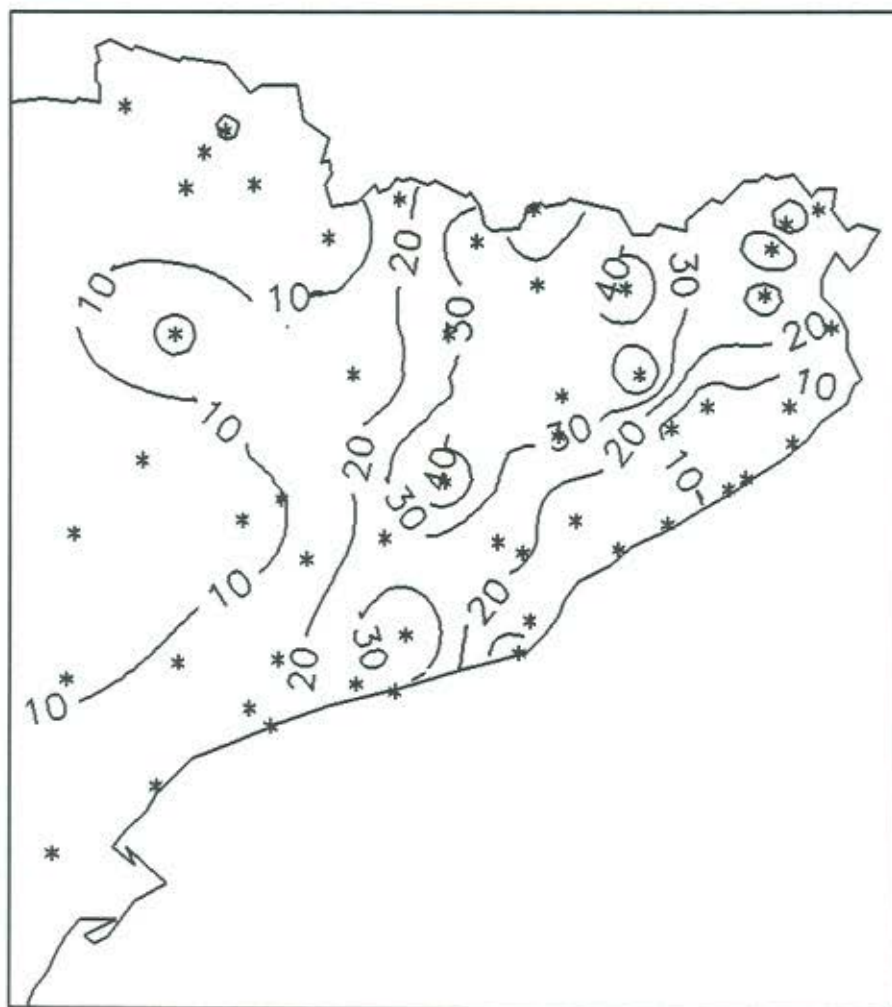
Diferencia entre la temperatura media de las mínimas
y su correspondiente valor normal.

*Las mínimas han sido inferiores a los valores medios en el Segrià
mientras en el resto del territorio no se observaron diferencias
significativas.*

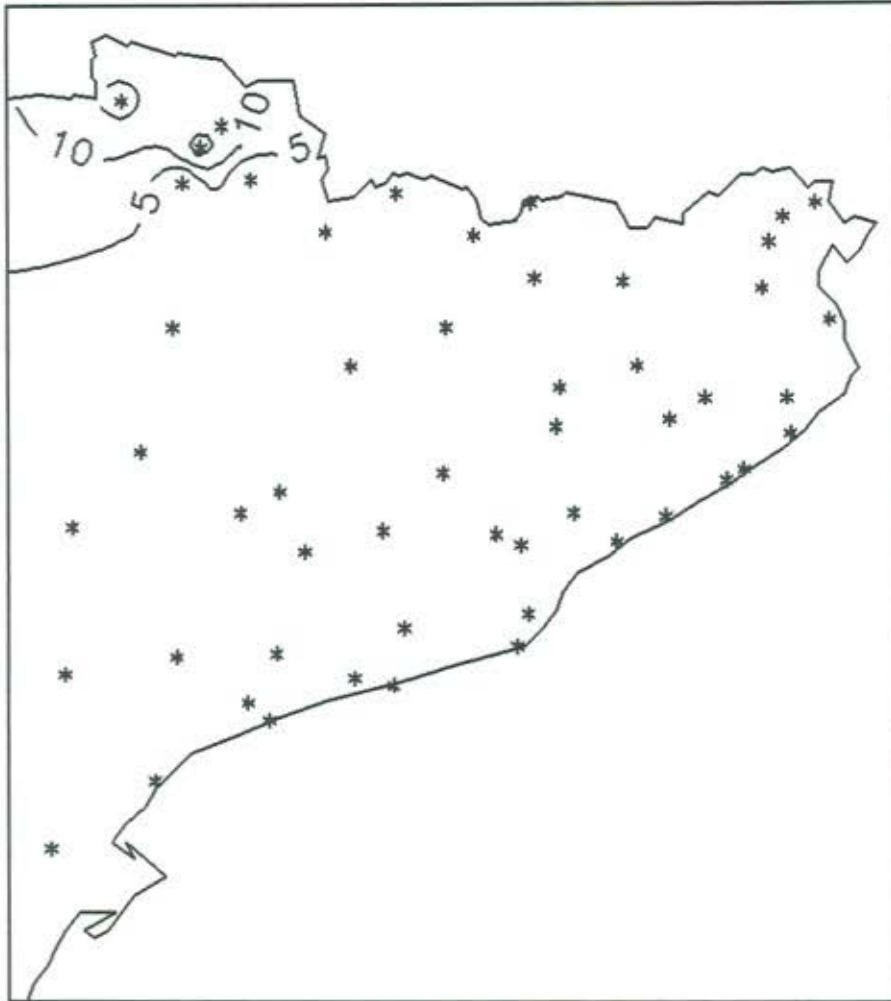


Diferencia entre la precipitación total del mes
y su correspondiente valor normal.

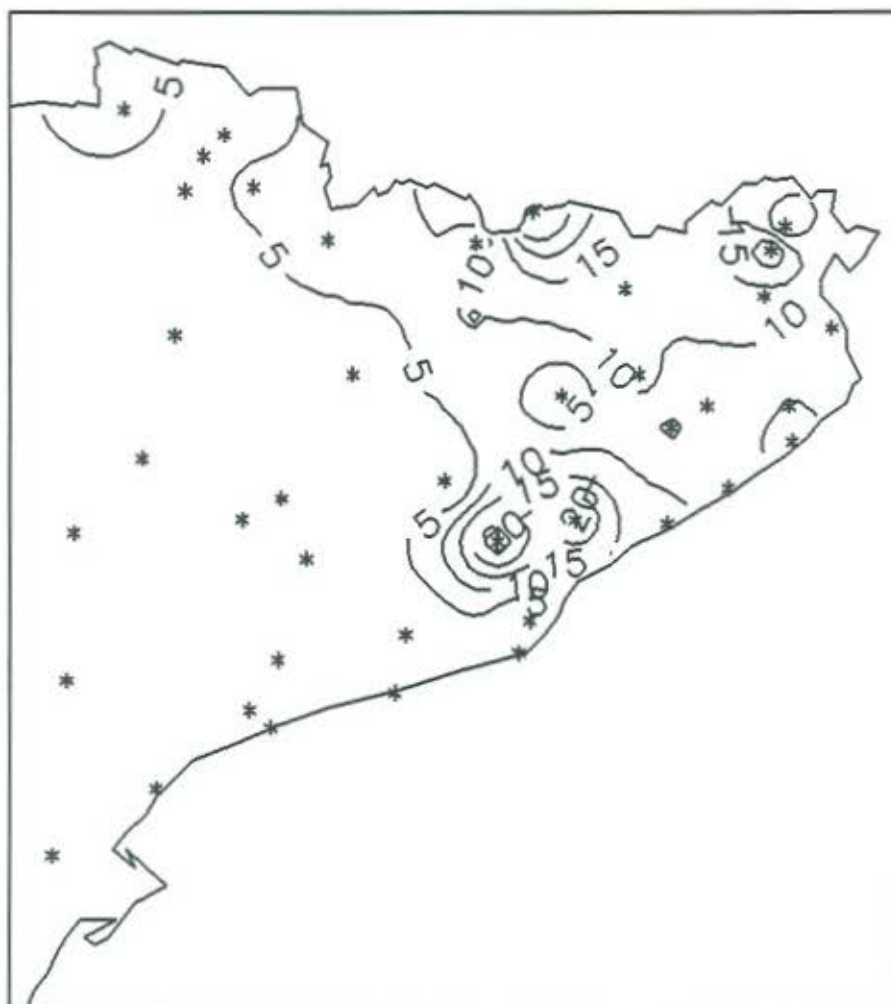
Las precipitaciones registradas fueron superiores a los valores medios en el litoral y prelitoral pero en el resto de Catalunya fueron inferiores, sobre todo en las comarcas del Pirineo occidental catalán.



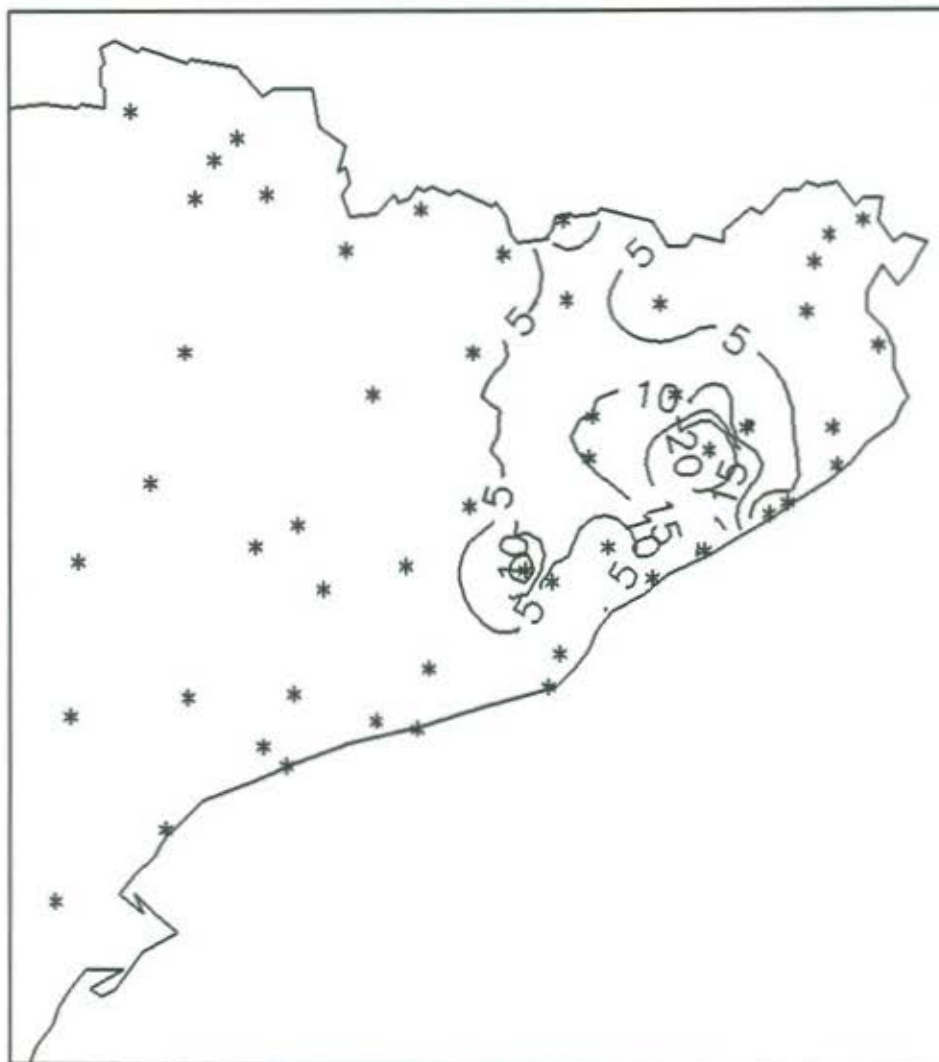
Isoyetas del episodio de precipitaciones
comprendido entre el 1 y el 2 de julio.



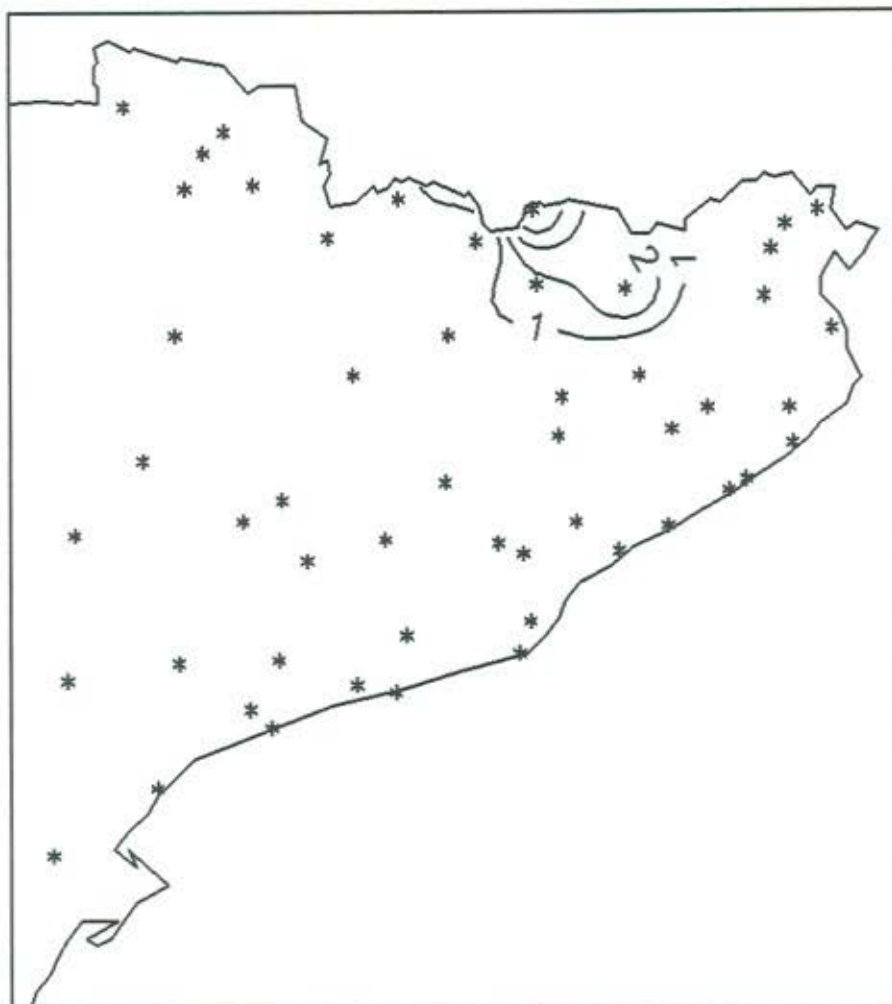
Isoyetas del episodio de precipitaciones
correspondiente al 5 de julio.



Isoyetas del episodio de precipitaciones
comprendido entre el 10 y el 11 de julio.



Isoyetas del episodio de precipitaciones
comprendido entre el 20 y el 21 de julio.



Isoyetas del episodio de precipitaciones
correspondiente al 25 de julio.

EL GRAN CONCURSO DEL VERANO

PARTICIPA Y GANA CON !!!EL BOLETIN CLIMATOLOGICO!!!

Te proponemos un juego.

Responde a nuestras preguntas. Si estás entre los lectores con mayor número de aciertos participarás en el sorteo de un lote de ejemplares de la revista "LA METEOROLOGIA EN EL MUNDO IBEROAMERICANO".

Envía el cupón adjunto con las respuestas debidamente seleccionadas a: Centre Meteorològic de Catalunya - Secció de Climatologia - Apartat 6.127 - 08080 BARCELONA antes del día 15 de setiembre de 1.993.

Las respuestas correctas, así como el nombre del ganador, se publicarán en el ejemplar de setiembre de este boletín.

¿Te vas de vacaciones a la playa?. Protégete del sol. En estas fechas la capa de ozono puede no ser suficiente. Busca una sombra, saca el boletín climatológico y responde a nuestras preguntas.

¿A la montaña?. Las recomendaciones son las mismas. En ningún caso olvides incluir entre tu equipaje un protector solar (para evitar las quemaduras) y el boletín climatológico (para evitar el desconocimiento de la Meteorología).

Sólo está vedada la participación al personal del Instituto Nacional de Meteorología, (sí pueden participar los observadores de las estaciones colaboradoras).

PREGUNTA 1: Si la B.B.C. anuncia temperaturas de 100 grados Farenheit, hay que

- a) abrigarse
- b) sacar el ventilador
- c) pensar que se han equivocado

PREGUNTA 2: ¿De qué está formada una nube?

- a) copos de nieve
- b) vapor de agua
- c) agua líquida y/o cristales de hielo

(recortar por la línea)

(sigue al dorso)

Nombre y apellidos _____
Dirección _____ Población _____
C. Postal _____ Teléfono _____

Respuestas:

1 2 3 4 5 6 7 8 9 10

A
B
C

PREGUNTA 3: ¿Quién inventó el termómetro?

- a) Arquímedes
- b) Torricelli
- c) Galileo

PREGUNTA 4: ¿Recuerdas la precipitación total de Lleida en agosto de 1.992?

- a) 2.1 mm
- b) 14.2 mm
- c) 35.8 mm

PREGUNTA 5: ¿Hacia dónde tiene que estar orientada la puerta de la garita meteorológica?

- a) hacia el Sur
- b) hacia el centro meteorológico más cercano
- c) hacia el norte

PREGUNTA 6: ¿Cuál de estas tres poblaciones tiene una mayor precipitación media anual?

- a) Berga
- b) Centelles
- c) Les Planes d'Hostoles

PREGUNTA 7: El Meteosat es un satélite ...

- a) geoestacionario
- b) polar
- c) excéntrico

PREGUNTA 8: ¿Cuáles son los idiomas oficiales de la Organización Meteorológica Mundial?

- a) francés, inglés, chino, esperanto
- b) español, francés, inglés, ruso
- c) todos los oficiales en los países miembros

PREGUNTA 9: El meteorólogo catalán Sr. Jardí es conocido por

- a) inventar un pluviógrafo de intensidades
- b) descubrir la capa de ozono
- c) haber sido el presidente de la I Asamblea Mundial del Medio Ambiente

PREGUNTA 10: ¿En cuál de estas zonas son frecuentes los vientos alisios?

- a) estrecho de Gibraltar
- b) los Monegros
- c) Canarias

INDICE DE COLABORACIONES PUBLICADAS EN EL BOLETIN CLIMATOLOGICO

TITULO	AUTOR	NºBOLETIN
Temps de reflexió.	Josep Pareta	20
Estació Manresa "La Culla".	Miquel Sala Rufi Cerdán	21
La temperatura del mar.	Josep Pascual	23
Distribución anual de las precipitaciones en Catalunya.	Enric Terradellas	24
La verdad sobre el caso PREVIMET.	Alberto Desentre	25
Precipitación en Catalunya.	Alfonso Navarro	26
1991. El viento en Barcelona.	Enric Terradellas	28
1991. El viento en Sant Feliu de Guixols.	Enric Terradellas	29
Els rècords.	Eliseu Vilaclara	29
1991. El viento en Vandellós.	Enric Terradellas	30
Vientos fuertes en Vandellós y Sant Feliu de Guixols.	Enric Terradellas Alfonso Navarro	30
La zonació de la vegetació a la Plana de Vic.	Enric Ferrer	30
Nevadas en Barcelona.	Carmen Jimenez	30
La temperatura i el cabal de l'aigua de les fonts.	Josep Pascual	31
La variación diurna de la temperatura en Catalunya.	Ricardo Sanz Enric Terradellas	33
El frente que amenazó la clausura de los JJ.OO.	Montserrat Aran	35
Baixa Tèrmica.	Enric Terradellas	38

La temperatura del agua del mar.	Ricardo Sanz	40
Gradient tèrmic associat a la brisa.	Enric Terradellas	41
Resumen anual de viento en cinco puntos de Catalunya.	Ricardo Sanz	44
Régimen térmico en Catalunya.	Ricardo Sanz	45

LOS DATOS CONTENIDOS EN ESTE BOLETIN TIENEN
CARACTER PROVISIONAL AL NO HABER PASADO,
EN EL MOMENTO DE SU PUBLICACION,
POR UNA FASE DE DEPURACION.