

BOLETIN CLIMATOLOGICO DE CATALUNYA

agosto, 1.993

N.º47



CENTRE METEOROLOGIC DE CATALUNYA

Secció de Climatologia

EL TIEMPO EN CATALUNYA. AGOSTO, 1.993

Durante los ocho primeros días del mes la Península se encuentra bajo la influencia de un centro de bajas presiones de origen térmico. El contraste de temperaturas existente entre las capas bajas y medias de la atmósfera es suficiente como para que se desarrollen núcleos tormentosos en gran parte del territorio. A pesar de ello, las precipitaciones registradas durante los días 4 al 8 fueron, en general, poco copiosas.

Las temperaturas diurnas también experimentan un progresivo ascenso y, en concreto, los días 5 y 6 resultan ser los más calurosos del mes en la mayor parte de Catalunya. Basta señalar que en la mayoría de los observatorios se registran temperaturas máximas superiores a los 35°.

Las mínimas tienden a disminuir a partir del día 9 a la vez que disminuye la inestabilidad en las capas altas de la atmósfera. Los cielos aparecen despejados en gran parte del territorio y las brisas y brumas matinales en zonas de litoral son los fenómenos meteorológicos más destacados.

A partir del día 12 las temperaturas nocturnas experimentan un moderado ascenso. Se observa también un aumento de la inestabilidad en altura que da lugar a que se produzcan de nuevo chubascos y tormentas de carácter débil en muchos puntos de Catalunya.

El paso de un frente frío rozando el norte de la Península el día 13 sólo produce en Catalunya algunos chubascos débiles en la Valh d'Aran y en otros puntos de la provincia de Lleida.

Al día siguiente una vaguada en altura aumenta la inestabilidad sobre Catalunya; se producen tormentas localmente intensas con gran actividad eléctrica en la costa de Tarragona y Barcelona. La inestabilidad disminuye el día 15 a pesar de lo cual aún se producen chubascos aislados en Gava, Veciana y Vic.

El día 16 se forma una baja a todos los niveles de la atmósfera al sur de las costas portuguesas; esto da lugar a un reforzamiento de los vientos del S y del SW, más cálidos y secos.

Todo esto produce un nuevo aumento de las temperaturas que se mantienen altas hasta el día 19. No obstante el día 20 inician un prolongado descenso que resulta más acentuado en puntos del interior.

Esta situación permanece sin grandes cambios hasta que el día 23 se produce un descenso en las temperaturas de las capas altas de atmósfera que da lugar al último episodio de precipitaciones del mes. La depresión se desplaza hacia el interior de la Península y el día 24 se producen chubascos y tormentas de gran intensidad.

Las lluvias van remitiendo conforme la baja se desplaza hacia Francia y así el día 27 sólo llueve debilmente en la Valh d'Aran y en puntos de la costa de Girona. Al día siguiente, el flujo de componente norte da lugar a tramuntana y mestral moderados en el Empordà y Delta d'Ebre.

Finaliza el mes con cielos despejados en todo el territorio y con temperaturas algo bajas para la época del año.

TEMPERATURAS MENSUALES

MES: Agosto

AÑO: 1993

	MEDIA DE LAS MAXIMAS	MEDIA DE LAS MINIMAS	MEDIA DE LAS MEDIAS	MAXIMA ABSOLUTA	DIA	MINIMA ABSOLUTA	DIA
GIRONA APT.	30.5	16.4	23.5	35.6	19	10.6	31
L'ESTARTIT	26.7	19.3	23.0	31.6	20	13.8	30
PERALADA	30.4	16.7	23.6	37.0	20	11.0	30
FIGUERES	30.2	18.5	24.4	37.0	19, 20	12.0	30
RIPOLL	31.1	11.1	21.1	38.0	6	3.5	29
LA BISBAL D'EMPORDA	30.3	17.6	24.0	35.5	20	10.8	29
LA MOLINA	21.4	9.5	15.5	27.2	VR	0.6	29
OLOT	30.3	13.4	21.9	35.0	VR	5.0	29
BLANES	29.5	19.0	24.2	34.0	20	12.0	29
ST. FELIU DE GUIXOLS	27.1	19.9	23.5	31.0	VR	14.0	31
PONTOS	31.0	17.1	24.0	37.0	VR	10.0	29
SUSQUEDA	32.3	17.0	24.6	39.0	19	10.5	VR
NURIA	18.0	8.1	13.1	26.0	5	-1.0	30
STA. COLOMA DE FARNES	28.2	17.7	22.9	38.0	5	10.0	29
LLANÇA	--	--	--	--	--	--	--
LLORET	--	--	--	--	--	--	--
BARCELONA CMZ.	29.3	20.2	24.8	34.3	19	15.5	28
BARCELONA APT	--	--	--	--	--	--	--
IGUALADA	31.6	16.5	24.1	38.0	4	12.0	30, 31
GRANOLLERS	29.9	18.7	24.3	35.4	5	13.4	29
AREYNS DE MUNT	26.6	19.2	22.9	31.9	5	12.3	29
MANRESA	31.4	16.3	23.8	37.9	5	11.3	29
SABADELL	29.8	17.7	23.8	36.6	5	13.2	29
MONTSENY "TURO DE L'HOMÉ"	20.8	12.1	16.5	26.7	5	4.5	29
BERGA	29.9	15.9	22.9	38.0	5	8.5	28
VIC	30.8	14.7	22.7	38.0	5	8.4	29
EL BRULL (L'ESTANYOL)	--	--	--	--	--	--	--
CALDES DE MONTBUI	30.8	16.6	23.7	36.5	5	11.0	VR
VILAFRANCA	28.1	17.2	22.6	34.0	19	12.0	28
VECIANA	27.9	15.6	21.8	36.0	5	8.2	29
LLEIDA	32.3	16.0	24.2	37.8	6	8.6	29
LLAVORSI	30.4	11.6	21.0	37.0	20	6.0	VR
ESTERRI D'ANEU	30.5	10.7	20.6	37.0	20	5.0	VR
PRESA D'ESPOT	25.8	7.7	16.7	33.0	20	2.0	VR
SEU D'URGELL	30.4	13.0	21.7	36.0	VR	6.0	VR
TREMP	29.7	15.5	22.6	35.7	20	9.5	VR
BALAGUER	31.8	16.8	24.3	38.0	VR	9.0	VR
TARREGA	30.4	17.0	23.7	37.4	VR	8.0	29
CERVERA	30.6	16.3	23.5	37.5	5	8.0	29
SOLSONA	30.0	14.6	22.3	37.0	5	7.0	29
CABDELLA	26.5	11.4	18.9	33.0	VR	4.0	VR
VIELLA	26.6	11.2	18.9	36.0	5	4.0	VR
LLES	--	--	--	--	--	--	--
TARRAGONA	--	--	--	--	--	--	--
REUS	29.7	19.7	24.7	35.7	5	14.4	29
PRADES	--	--	--	--	--	--	--
FLIX	31.2	19.0	25.1	40.0	6	13.0	VR
STA. COLOMA DE QUERALT	28.9	15.6	22.3	35.5	6	9.0	VR
VANDELLOS C.N.	28.6	21.4	25.0	35.0	5	16.0	31
TORTOSA	31.7	20.1	25.9	39.0	6	13.6	31
VALLS	30.3	16.6	23.5	35.5	19	10.6	31
EL VENDRELL	29.0	17.9	23.5	37.7	5	13.6	31
CUNIT	28.1	19.8	24.0	30.6	6	13.6	28



DATOS DE PRECIPITACION

MES: Agosto

AÑO: 1993

	PRECIPITACION TOTAL	PRECIPITACION MAXIMA	DIA
GIRONA APT.	53.7	32.2	24
L'ESTARTIT	44.4	31.2	24
PERALADA	38.7	20.0	7
FIGUERES	61.1	34.0	7
RIPOLL	34.1	15.4	8
LA BISBAL D'EMPORDA	48.8	27.9	24
LA MOLINA	75.4	22.9	23
OLOT	70.0	36.0	6
BLANES	17.6	10.0	28
ST. FELIU DE GUIXOLS	13.6	7.0	24
PONTOS	36.5	24.5	24
SUSQUEDA	89.0	36.8	8
NURIA	154.5	24.0	6
STA. COLOMA DE FARNES	61.7	28.0	8
LLANÇA	--	--	--
LLORET	--	--	--
BARCELONA CMZ.	73.1	33.2	14
BARCELONA APT	103.5	40.5	14
IGUALADA	47.8	23.3	24
GRANOLLERS	39.3	12.0	18
AREYNS DE MUNT	22.0	10.4	14
MANRESA	31.2	22.9	24
SABADELL	38.6	20.3	12
MONTSENY "TURO DE L'HOME"	45.3	26.3	8
BERGA	32.6	9.4	12
VIC	72.9	46.8	24
EL BRULL (L'ESTANYOL)	--	--	--
CALDES DE MONTBUI	35.8	11.7	6
VILAFRANCA	28.0	20.0	24
VECIANA	53.4	21.3	6
LLEIDA	19.0	19.0	24
LLAVORSI	140.0	38.0	23
ESTERRI D'ANEU	79.0	20.5	23
PRESA D'ESPOT	80.0	24.0	23
SEU D'URGELL	37.5	15.0	8
TREMP	48.6	20.0	23
BALAGUER	27.2	24.0	24
TARREGA	9.5	5.7	24
CERVERA	66.5	47.0	14
SOLSONA	37.8	14.8	24
CABDELLA	184.0	57.0	23
VIELLA	103.0	23.0	24
LLES	--	--	--
TARRAGONA	--	--	--
REUS	157.4	74.5	24
PRADES	--	--	--
FLIX	17.0	7.0	26
STA. COLOMA DE QUERALT	29.8	23.3	24
VANDELLOS C.N.	55.8	38.0	14
TORTOSA	46.2	28.9	26
VALLS	30.4	22.5	24
EL VENDRELL	105.1	66.7	24
CUNIT	140.9	86.6	24

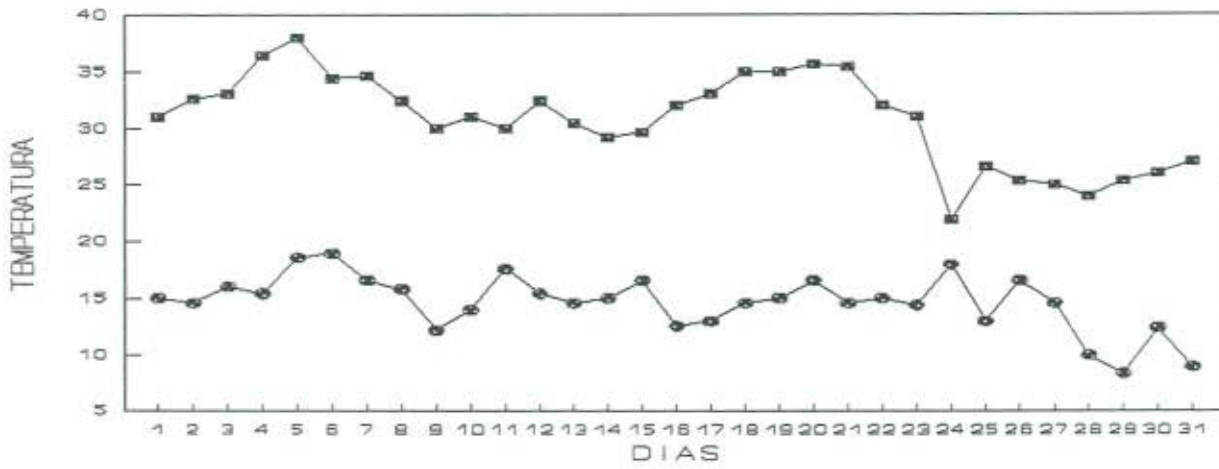
VIENTO Mes: Agosto Año: 1993

Número de observaciones.

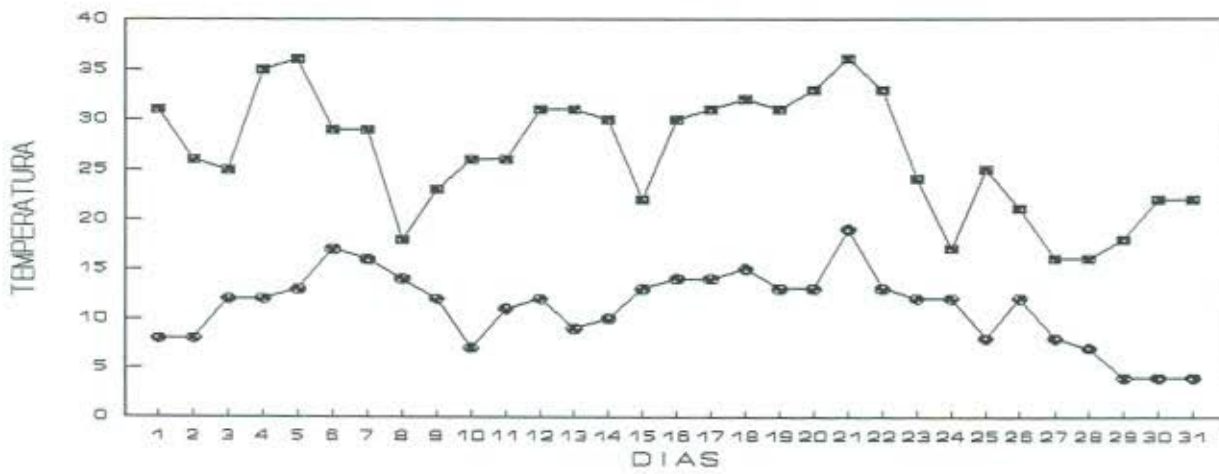
	NNE	NE	ENE	E	ESE	SE	SSE	S	SSW	SW	WSW	W	WNW	NW	NNW	N	CAL	SIN DATOS
Barcelona Apt. 07 h	3		2	1								1			1	7	15	1
13 h				4	4	5		8	6	2			2					
18 h			5	3	3		2	3	4	8			2	1				
TOTAL	3	0	7	8	7	5	2	11	10	10	1	4	1	1	7	15		1
Tarragona 07 h	--	--	--	--	--	--	--	--	--	--	--	--	--	--	--	--	--	--
13 h	--	--	--	--	--	--	--	--	--	--	--	--	--	--	--	--	--	--
18 h	--	--	--	--	--	--	--	--	--	--	--	--	--	--	--	--	--	--
TOTAL	--	--	--	--	--	--	--	--	--	--	--	--	--	--	--	--	--	--
Castelló d'Empuries 07 h	2	2	4	7	1	1		1					2			2	1	5
13 h			1	1	6	8	6		1	2	1			1	2			
18 h	2	2		2	5	6	4	1	1	2	1				3			
TOTAL	4	4	5	10	12	15	10	2	2	4	2	2	0	1	7	1		5
Tortosa 07 h	3	13				2	1	2	2	1						1		5
13 h	1			1		4	16	3						3		1		
18 h						2	14	10			1	1				1		
TOTAL	4	13	0	1	0	8	31	15	2	1	1	1	0	3	2	1		5
Tarrega 07 h			1	7	3	6	2	2	1	1	2		2	1			1	1
13 h	1			1	1	1	5	3	1	2	7	5	2	1				
18 h				1	2	3	16	3			2	2	2	2				
TOTAL	1	0	1	9	6	10	23	8	2	3	11	7	6	2	0	1		1

	Velocidad media km/h	Racha máxima		DIA	HORA	SIN DATOS
		DIR.	km/h			
Barcelona Apt.	9.4	NNW	75.0	15	4.40	
Tarragona	--	--	--	--	--	
Castelló d'Empuries	9.9	NNW	60.0	28	17.50	
Tarrega	10.7	W	68.0	24	19.10	
Tortosa	9.5	N	72.0	28	1.30	

VIC

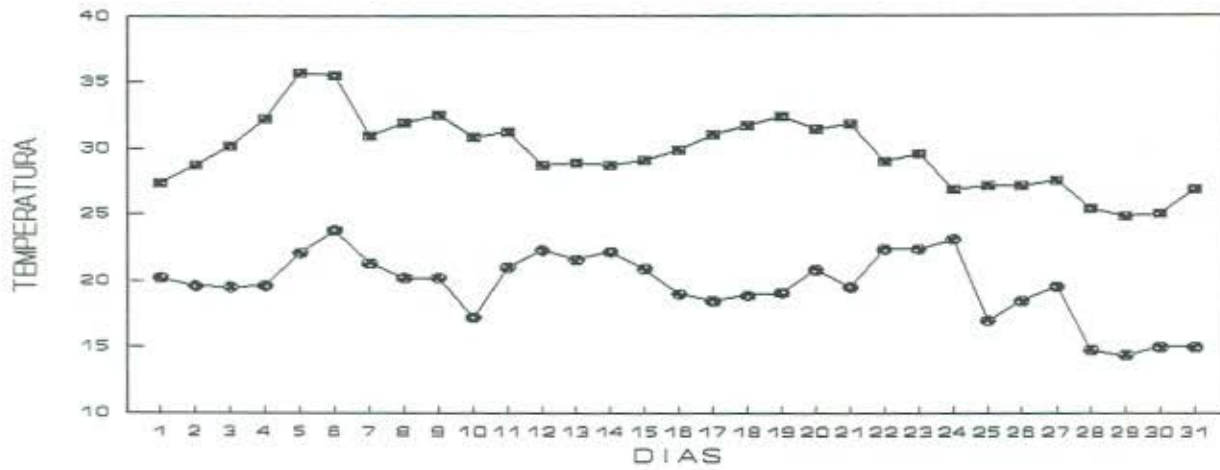


VIELLA

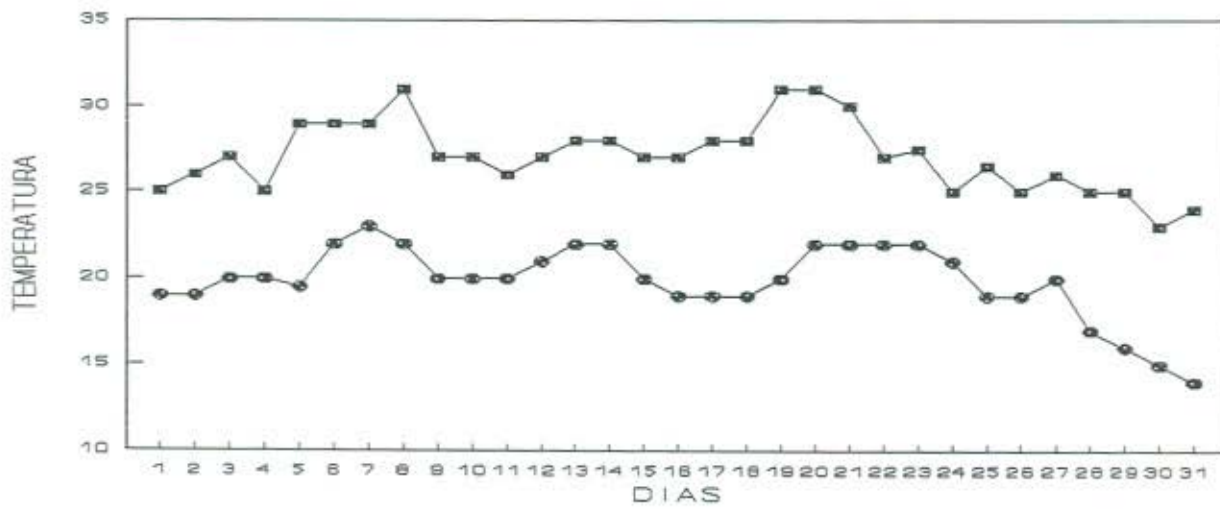


Evolución mensual de la temperatura en Viella y Vic.

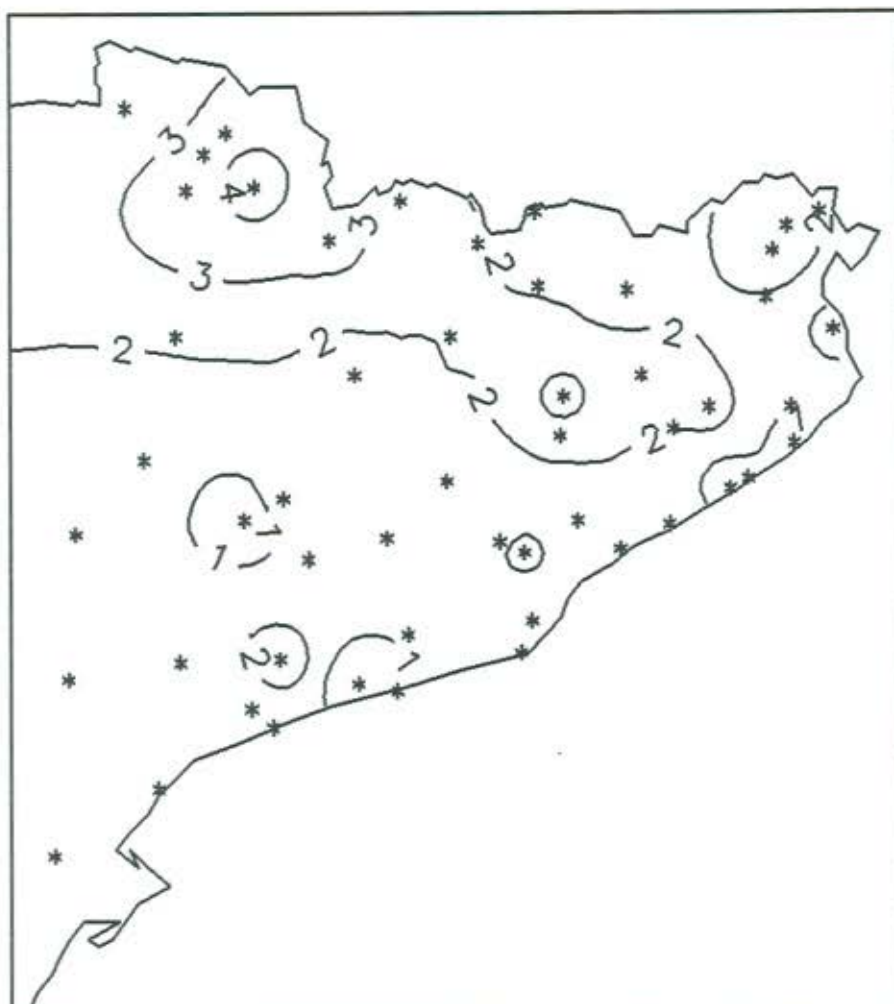
REUS B. A.



SANT FELIU DE GUIXOLS

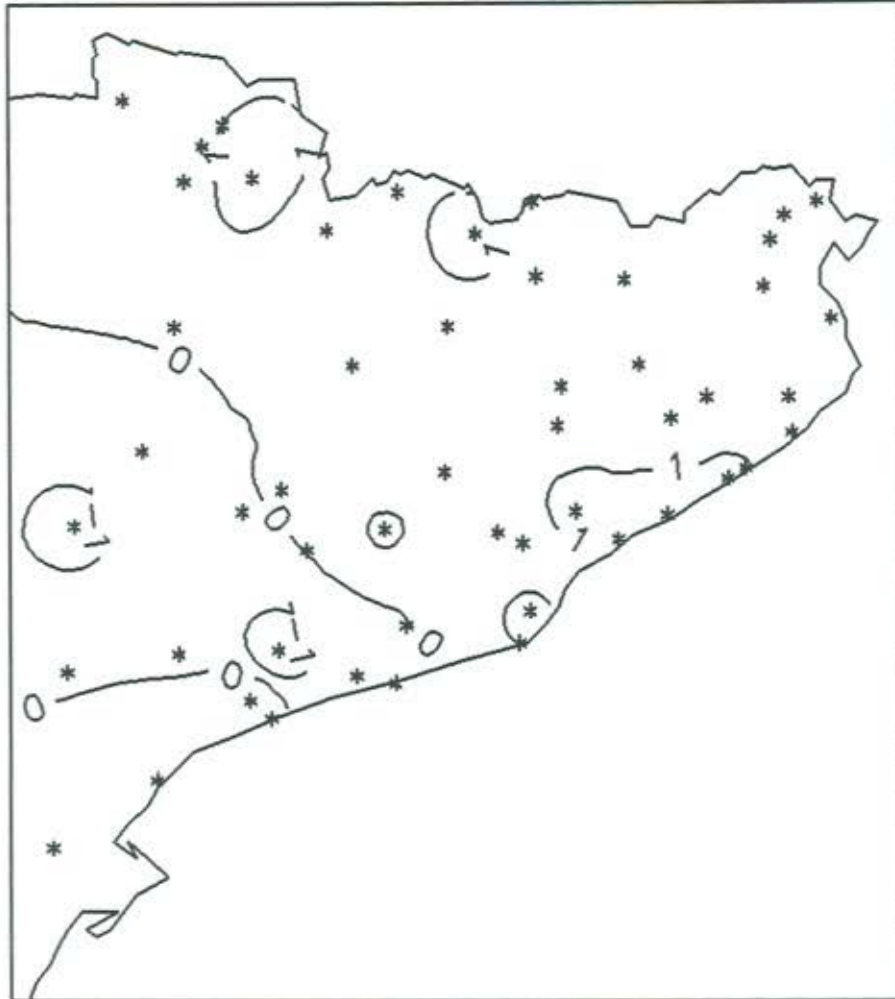


Evolución mensual de la temperatura en Reus y Sant Feliu de Guixols.



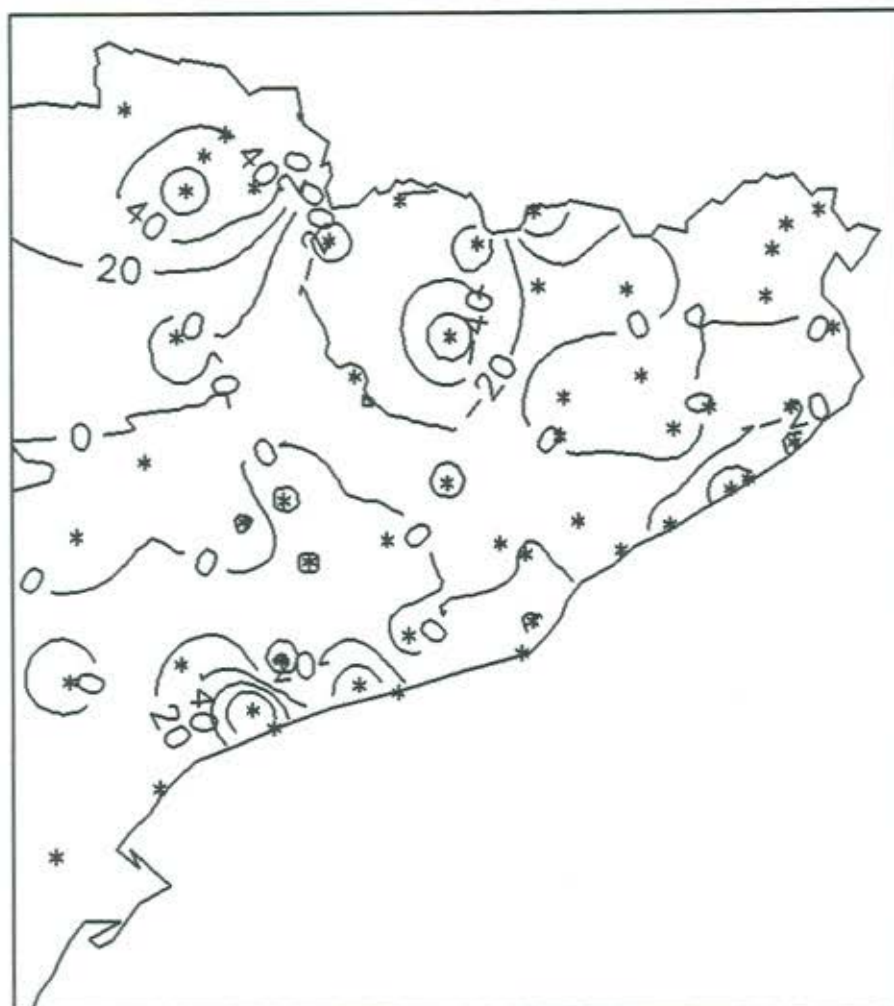
Diferencia entre la temperatura media de las máximas
y su correspondiente valor normal.

Durante el día las temperaturas registradas fueron superiores a las normales en toda Catalunya siendo esta diferencia más acusada en las comarcas pirenaicas.



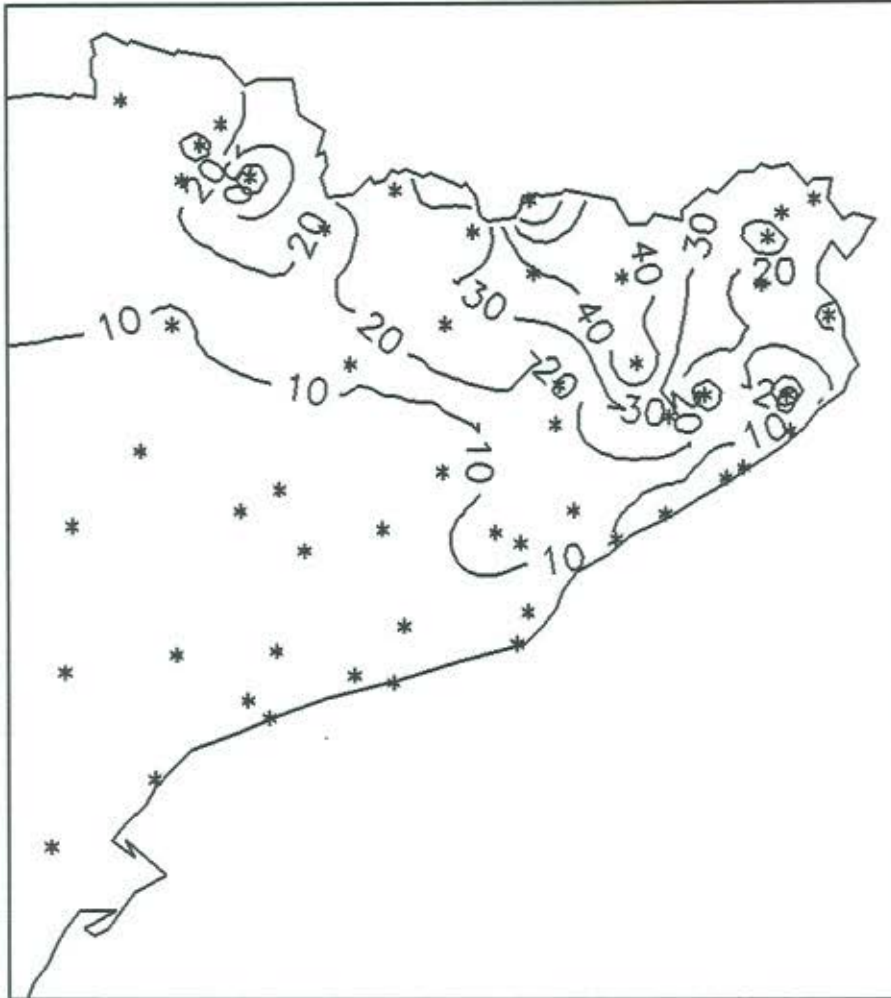
Diferencia entre la temperatura media de las mínimas
y su correspondiente valor normal.

Las mínimas han sido, por lo general, ligeramente superiores a los valores normales. Comarcas pirenaicas como el Pallars Sobirà y la Cerdanya y otras del litoral como el Maresme y el Barcelonès son las que registraron mayores diferencias en este sentido. No obstante, en los Llanos de Lleida y en las comarcas del sur de Barcelona las temperaturas nocturnas fueron algo inferiores a los valores medios.

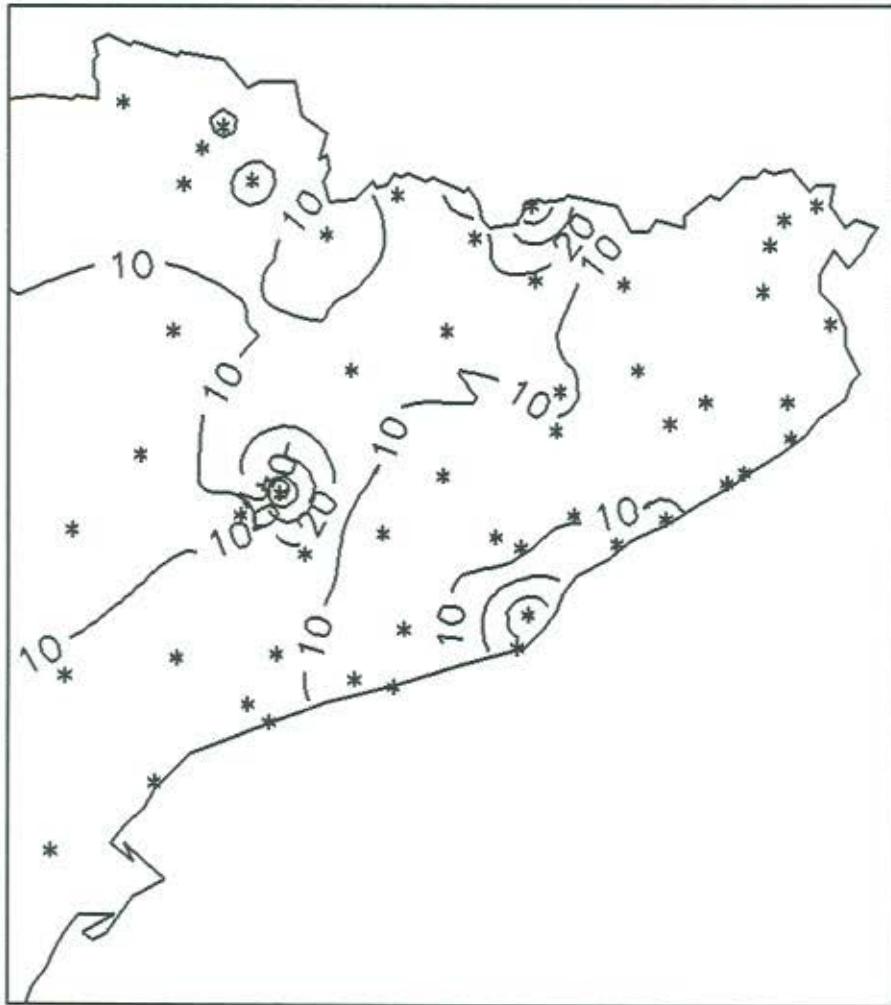


Diferencia entre la precipitación total del mes
y su correspondiente valor normal.

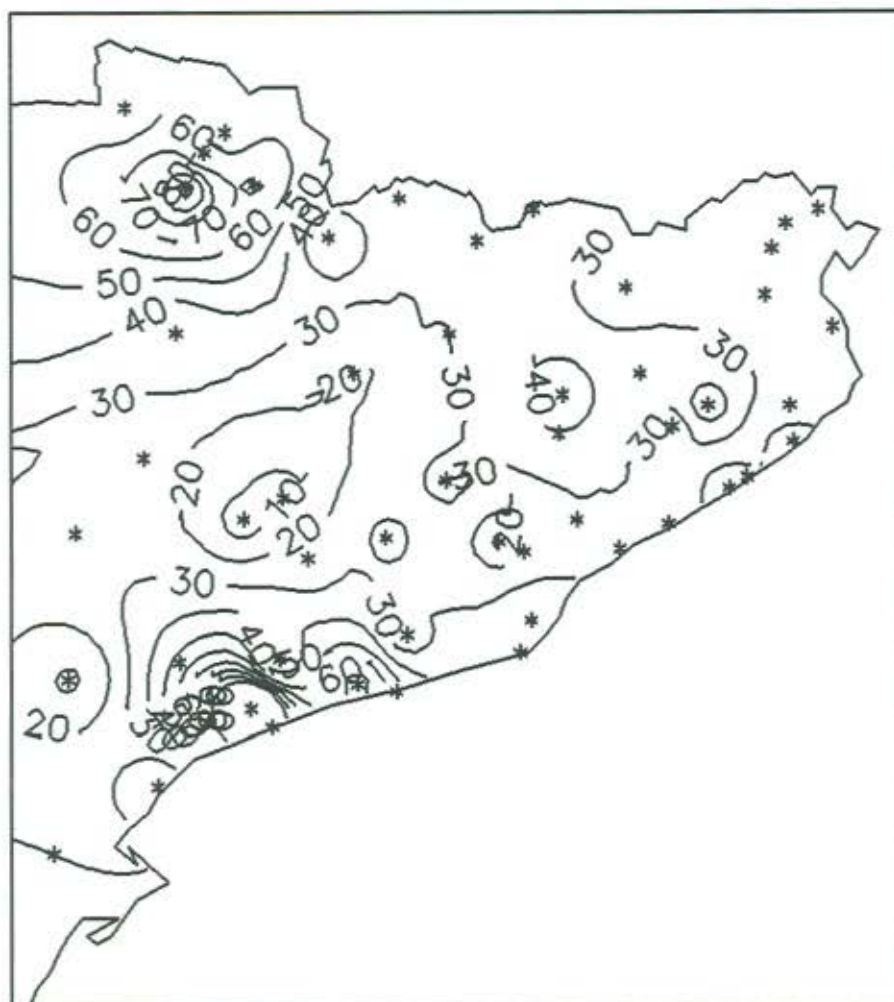
Las precipitaciones registradas fueron superiores a los valores medios en el Pirineo occidental catalán y en la mitad sur de Catalunya, en especial en el litoral norte de Tarragona. Por el contrario fueron inferiores en las comarcas del Pirineo central y en el Maresme.



Isoyetas del episodio de precipitaciones comprendido entre el 4 y el 8 de agosto.

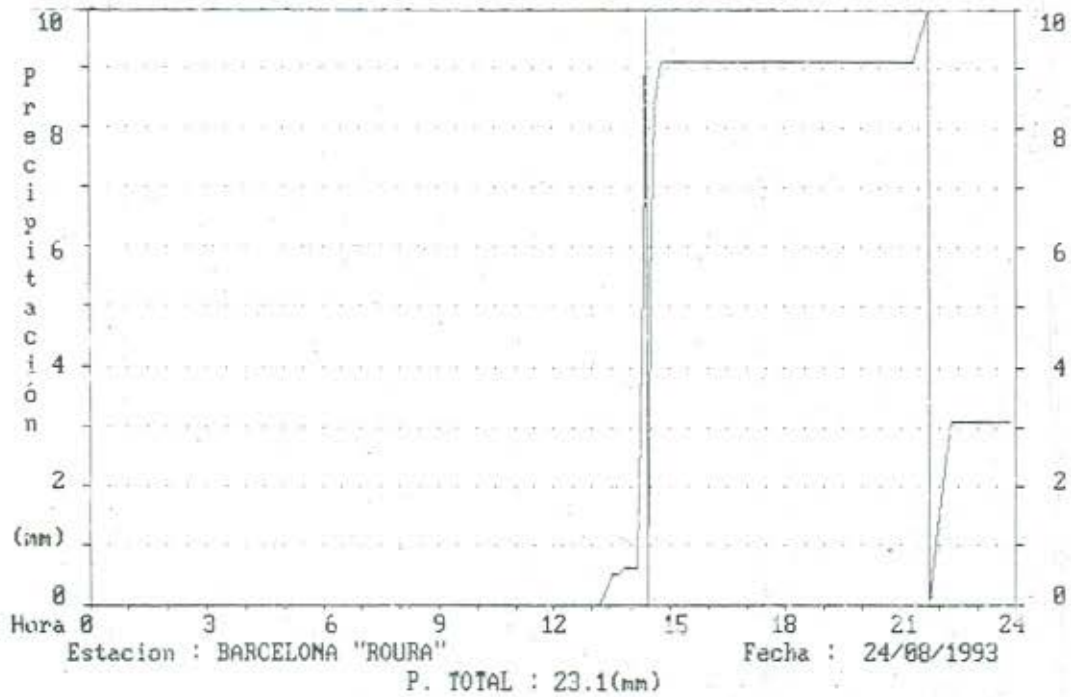
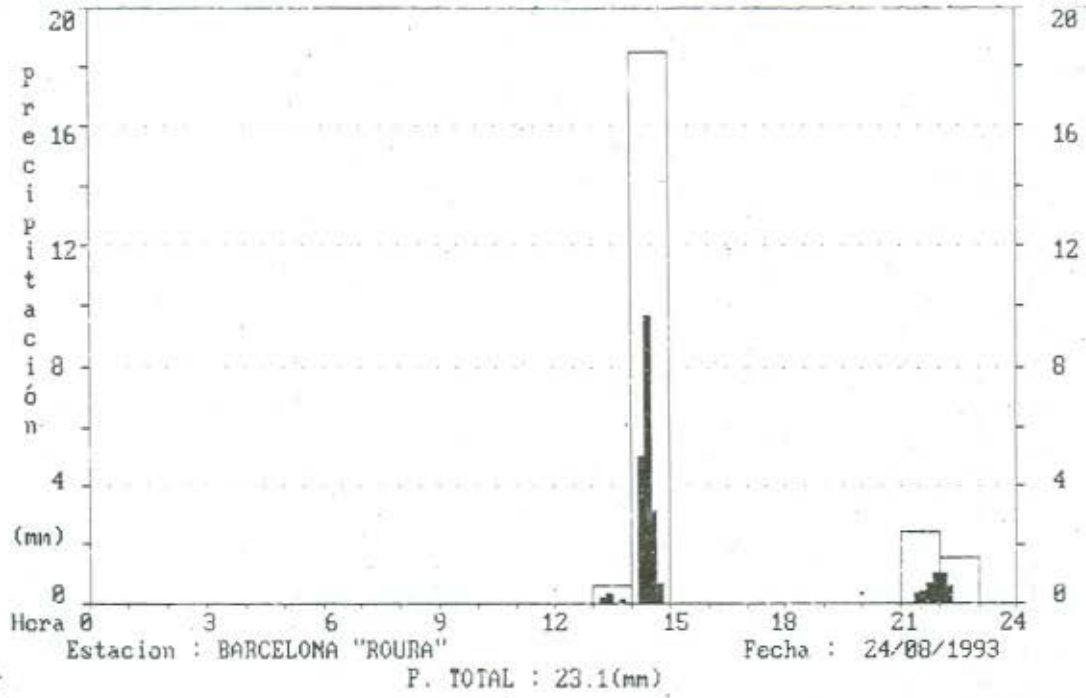


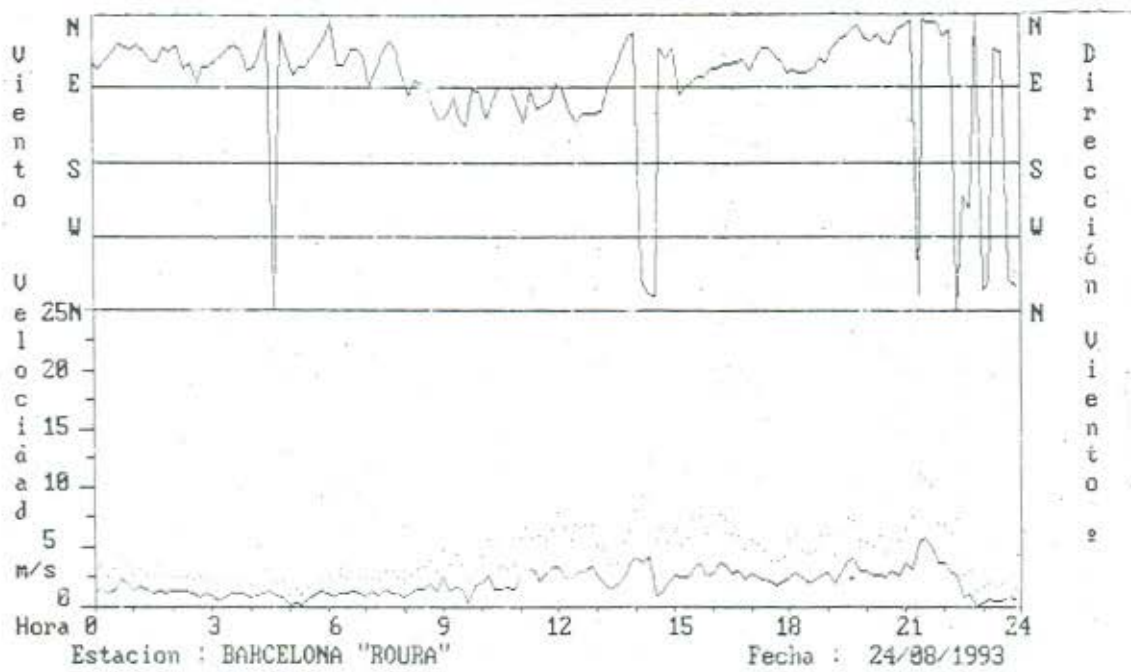
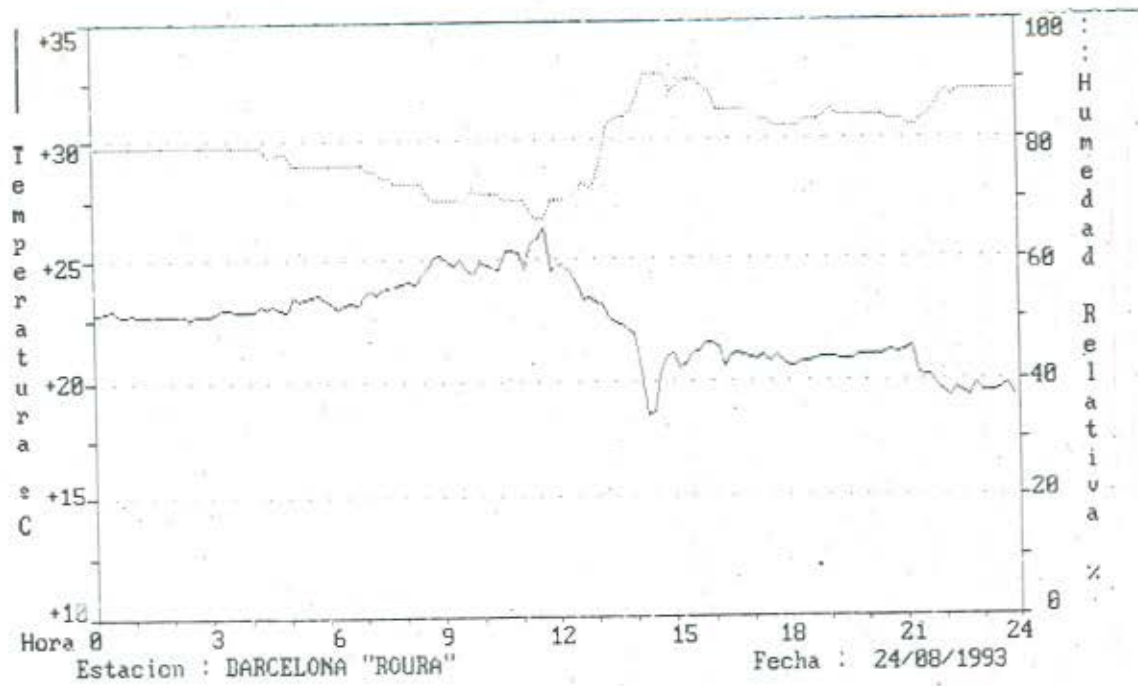
Isoyetas del episodio de precipitaciones
comprendido entre el 12 y el 15 de agosto.



Isoyetas del episodio de precipitaciones comprendido entre el 23 y el 28 de agosto.

BARCELONA, 24 DE AGOSTO





EL GRAN CONCURSO DEL VERANO



¿Todavía no has enviado tu cupón?

¡¡ AUN ESTAS A TIEMPO !!

No dejes pasar tu oportunidad

LOS DATOS CONTENIDOS EN ESTE BOLETIN TIENEN
CARACTER PROVISIONAL AL NO HABER PASADO,
EN EL MOMENTO DE SU PUBLICACION,
POR UNA FASE DE DEPURACION.