

BOLETIN CLIMATOLOGICO DE CATALUÑA

octubre, 1.992

N.º 37

CENTRE METEOROLOGIC DE CATALUNYA

Secció de Climatologia

EL TIEMPO EN CATALUÑA. OCTUBRE 1.992

A pesar de que el primer día de octubre continua el tiempo veraniego y se registran las temperaturas máximas del mes en gran parte del territorio esta situación desaparece con la entrada de una baja atlántica que penetra entre dos centros de altas presiones situados sobre el NW de la Península y el interior del continente respectivamente trayendo, la madrugada del día 3 vientos de componente norte al situarse ésta sobre el sur de Francia. Allí permanece, casi estacionaria e incluso profundizándose algo, hasta el día 6 en que se desplaza hacia el centro del continente.

Esta situación produce precipitaciones de caracter tormentoso en puntos del Pirineo, Alt Empordà y Garrotxa y mestral de 30 a 35 nudos en comarcas de Tarragona.

Conforme la baja se desplaza hacia el este el anticiclón atlántico, centrado en el mar del Norte, impide el acercamiento de nuevos sistemas frontales mientras el centro y este de la Península se haya bajo la influencia de las bajas presiones que afectan también al norte de Africa. Esta situación, típicamente mediterranea, produce precipitaciones generalizadas en toda Cataluña los días 8 y 9 siendo éstas en su mayor parte de caracter tormentoso. Todo esto viene acompañado de un moderado descenso de las temperaturas más acordes ya con la época del año.

La situación de bloqueo permanece hasta que el día 15 una baja atlántica, aproximándose por el oeste de Portugal, irrumpe con sus frentes, poco activos, en la Península produciendo precipitaciones generalizadas en toda Cataluña.

Nuevos frentes muy debilitados continuaran produciendo lluvias más frecuentes en zonas del Pirineo hasta que el día 22 el anticiclón situado al oeste de las Azores comienza a afectar a Cataluña. Cesan las precipitaciones haciendo su aparición las brumas y nieblas en valles interiores. Los días 22 y 23 se registran las temperaturas mínimas en gran parte del territorio.

No obstante el 24 el extremo de un frente frio llega a rozar el norte de Cataluña registrándose solo alguna precipitación debil y aislada en localidades pirenaicas.

Vuelve el tiempo anticiclónico momentaneamente hasta que el día 27 un baja irrumpe definitivamente en la Península y sus frentes traen de nuevo las lluvias y la nieve en el Pirineo y Montseny. Valgan como muestra los 38 cm. de nieve registrados en La Molina, 32 cm. en Nuria, 16 cm. en Arties y 10 cm. en el Montseny.

Las precipitaciones fueron más importantes el día 31. Además, las temperaturas mínimas vuelven a bajar estos últimos días del mes, sobre todo en las comarcas de la ribera del Ebro.

TEMPERATURAS MENSUALES

MES: octubre

AÑO:

1992

	MEDIA DE LAS MAXIMAS	MEDIA DE LAS MINIMAS	MEDIA DE LAS MEDIAS	MAXIMA ABSOLUTA	DIA	MINIMA ABSOLUTA	DIA
GIROMA APT.	18.1	9.4	13.8	25.4	1	4.0	23
L'ESTARTIT	18.0	11.8	14.9	23.4	1	6.9	23
PERALADA	18.3	10.0	14.1	26.0	1	5.0	21, 22
FIGUERES	18.3	10.8	14.6	27.0	1	5.0	23
RIPOLL	15.7	7.3	11.5	22.5	1	1.0	22
LA BISBAL D'EMPORDA	18.6	10.5	14.6	25.6	1	5.3	23
LA MOLINA	8.6	1.4	5.0	15.4	1	-4.5	22
OLOT	17.5	7.4	12.4	25.0	1	2.0	VR
BLANES	20.0	11.1	15.5	27.0	1	5.0	23
ST. FELIU DE GUIXOLS	18.8	11.8	15.3	23.0	VR	8.0	VR
PONTOS	18.2	10.6	14.4	26.0	1	5.0	23
SUSQUEDA	17.9	10.2	14.0	26.0	1	6.0	VR
MURIA	7.9	0.7	4.3	14.5	29	-5.0	VR
STA. COLOMA DE FARNES	18.8	10.0	14.4	25.0	VR	4.0	23
LLANCA	--	--	--	--	--	--	--
LLORET	--	--	--	--	--	--	--
BARCELONA CM2.	--	--	--	--	--	7.4	22
BARCELONA APT	18.4	10.7	15.1	24.6	1	5.1	18
IGUALADA	17.6	9.9	13.8	24.0	1	4.0	18
GRANOLLERS	18.8	10.5	14.7	24.1	1	4.6	23
AREYNS DE MUNT	--	--	--	--	--	--	--
HANRESA	17.8	9.5	13.7	24.1	1	2.3	22
SABADELL	19.5	10.2	14.9	25.1	1	3.7	23
MONTSENY "TURÓ DE L'HOMÈ"	8.1	2.9	5.5	13.1	1	-2.5	18
BERGA	14.9	7.0	11.0	22.5	1	0.5	22, 23
VIC	16.9	7.6	12.3	25.0	1	1.6	22
MATARÓ	--	--	--	--	--	--	--
EL BRULL (L'ESTANYOL)	--	--	--	--	--	--	--
CALDES DE MONT	19.3	9.8	14.6	26.0	3	3.0	23
VILAFRANCA	19.0	9.6	14.3	25.8	2	4.0	VR
LLEIDA	18.6	9.2	13.9	26.0	2	2.0	22
LLAVORSI	14.7	5.2	10.0	24.0	1	-2.0	VR
ESTERRI D'ANEU	15.3	4.9	10.1	25.0	2	-3.0	VR
PRESA D'ESPOT	12.3	3.0	7.6	19.0	2	-5.0	22
SEU D'URGELL	15.5	5.7	10.6	24.0	1	-2.0	22
TREMP	14.8	6.8	10.8	23.1	1	0.0	22
BALAGUER	17.7	8.3	13.0	25.0	1	1.0	22
TARREGA	16.4	8.6	12.5	24.0	1	2.0	22
CERVERA	16.1	7.9	12.0	25.0	1	1.0	22
SOLSONA	15.4	7.8	11.6	24.0	1	1.0	22
CABDELLA	10.9	3.6	7.3	20.0	28	-3.0	22
VIELLA	12.4	3.5	8.0	21.0	1	-3.0	VR
LLES	--	--	--	--	--	--	--
TARRAGONA	20.1	13.7	16.9	26.3	2	9.1	18
REUS	20.3	12.9	16.6	27.1	2	7.3	18
PRADES	13.0	5.8	9.4	20.0	VR	0.0	22
FLIX	19.7	11.0	15.3	27.0	VR	5.0	VR
STA. COLOMA DE QUERALT	15.0	7.2	11.1	23.0	1	2.0	22
VANDELLOS C.N.	19.8	14.5	17.2	27.0	2	11.0	VR
TORTOSA	20.9	13.0	17.0	28.9	2	9.5	22, 31
VALLS	19.4	11.4	15.4	26.0	2	5.0	18
EL VENDRELL	20.1	12.2	16.2	26.5	2	4.0	22
CUNIT	20.1	12.9	16.5	25.0	2	4.7	22

DATOS DE PRECIPITACION

MES: octubre

AÑO:

1992

	PRECIPITACION TOTAL	PRECIPITACION MAXIMA	DIA
GIRONA APT.	156.3	30.8	31
L'ESTARTIT	132.3	21.4	13
PERALADA	91.5	16.6	13
FIGUERES	113.0	28.0	8
RIPOLL	115.2	39.5	31
LA BISBAL D'EMPORDA	150.9	32.5	2
LA MOLINA	172.2	35.0	31
OLOT	192.6	53.5	8
BLANES	131.2	28.9	31
ST. FELIU DE GUIXOLS	200.5	59.0	8
PONTOS	195.5	65.5	8
SUSQUEDA	185.3	42.0	8
MURIA	210.0	34.0	19
STA. COLOMA DE FARNES	184.3	41.0	3
LLANCA	--	--	--
LLORET	--	--	--
BARCELONA CMZ.	90.6	25.0	31
BARCELONA APT	95.4	36.7	31
IGUALADA	41.5	18.5	8
GRANOLLERS	91.1	34.2	31
ARENS DE MUNT	--	--	--
MANRESA	73.3	28.7	3
SABADELL	83.5	30.7	31
MONTSENY "TURÓ DE L'HOMER"	153.2	44.5	31
BERGA	137.5	40.7	31
VIC	87.6	31.0	8
NATARO	--	--	--
EL BRULL (L'ESTANYOL)	--	--	--
CALDES DE MONT	86.6	32.4	31
VILAFRANCA	87.4	36.5	31
LLEIDA	5.6	18.2	3
LLAVORSI	200.0	31.0	4
ESTERRI D'ANEU	179.8	64.5	4
PRESA D'ESPOT	200.3	67.0	4
SEU D'URGELL	96.0	22.0	31
TREMP	126.1	37.0	31
BALAGUER	72.1	22.0	8
TARREGA	91.9	22.7	8
CERVERA	75.9	17.3	8
SOLSONA	142.1	42.5	31
CARDELLA	259.0	60.0	15
VIELLA	289.0	94.0	4
LLES	--	--	--
TARRAGONA	78.6	23.7	8
REUS	54.4	16.8	8
PRADES	82.0	28.2	8
FLIX	64.0	13.0	12
STA. COLOMA DE QUERALT	65.3	23.0	8
VANDELLOS C.N.	101.6	53.4	12
TORTOSA	57.7	27.5	12
VALLS	77.1	25.4	9
EL VENDRELL	87.8	28.1	8
CUNIT	72.0	26.1	8

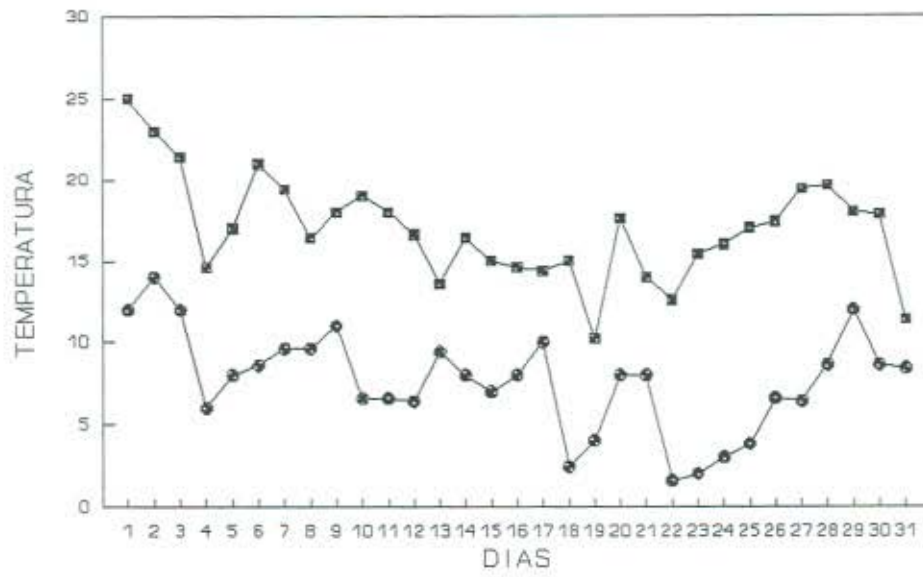
VIENTO Mes: octubre Año: 1992

Número de observaciones.

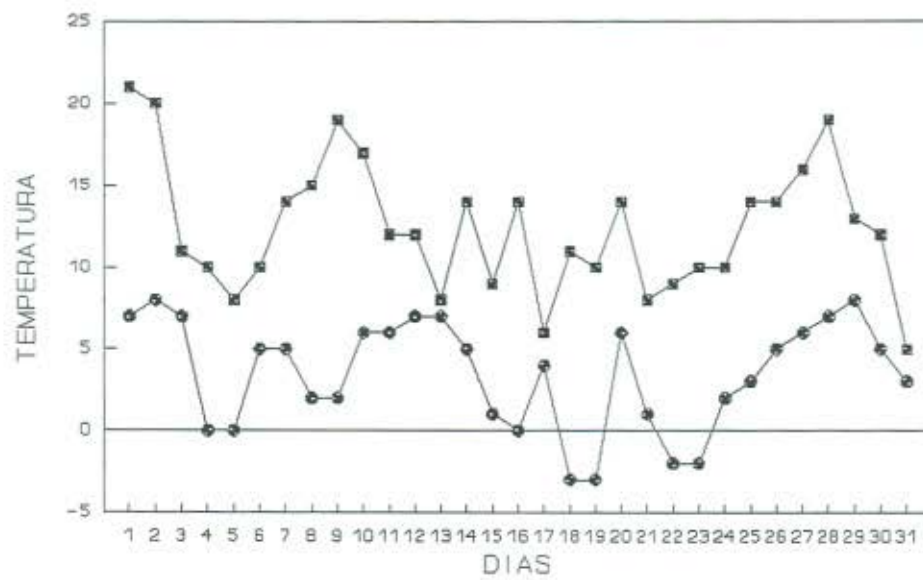
	NNE	NE	ENE	E	ESE	SE	SSE	S	SSW	SW	WSW	W	WNW	NW	NNW	N	CAL	SIN DATOS
Barcelona Apt. 07 h	3	2									1	1	1	2	7	14		
13 h	1		2	3		3	2	3	2	5	1	2	1	2	1	3		
18 h	1	2	2	4	1				1	3	5	4		3		3	2	
TOTAL	5	4	4	7	1	3	2	3	3	8	7	7	2	7	8	20	2	
Tarragona 07 h	2			1								5	6	2	3	1	5	6
13 h	1		1	1		2	5	1		1	1	10	4				1	3
18 h	1	1	1	3		1					2	11	4	3			1	3
TOTAL	4	1	2	5	0	3	5	1	0	1	3	26	14	5	3	1	7	
Castelló d'Ampuries 07 h								1			4	8	5	1	2	2		8
13 h	1	2		2	8	2	1	1						2	2	3		7
18 h	1	1				2	1	2		5	1	1	2	3	4	3	3	5
TOTAL	2	3	0	2	8	4	2	4	0	5	5	9	7	6	8	8	3	
Tortosa 07 h	5	1						3			1		1	3	6	5	2	4
13 h	2	3	1		1	1	2	4	2				1	5	6			3
18 h	3	4	1				1	4	1	2	1	1		4	2	3	1	3
TOTAL	10	8	2	0	1	1	3	11	3	2	2	1	2	12	14	8	3	
Tarrega 07 h		1	2	1		2		3	2	5	2	1			1		6	5
13 h	2							2	1	1	5	13	1	2	1			3
18 h	1	2		3	2	1	3	2	2	7	2	2						3
TOTAL	3	3	2	4	2	3	3	7	5	13	9	16	1	2	2	0	6	

	Velocidad media km/h	Racha máxima		HORA	SIN DATOS
		DIR.	km/h		
Barcelona	9.4	SSE	85	8	22.40
Tarragona	6.5	W	72	3	12.30
Castelló d'Ampuries	5.8	NNW	80	3	17.10
Tarrega	6.6	W	52	3	11.40
Tortosa	8.2	NW	125	4	5.50

VIC

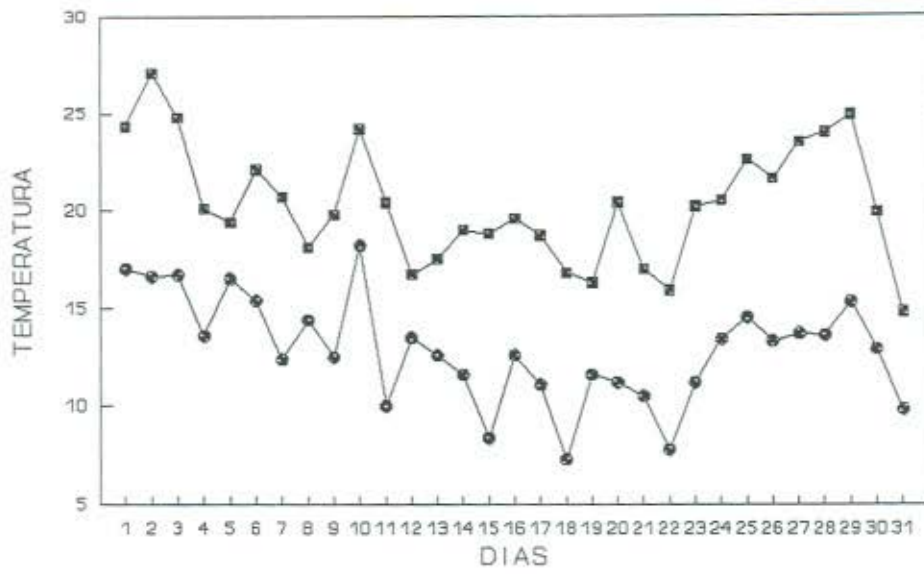


VIELLA

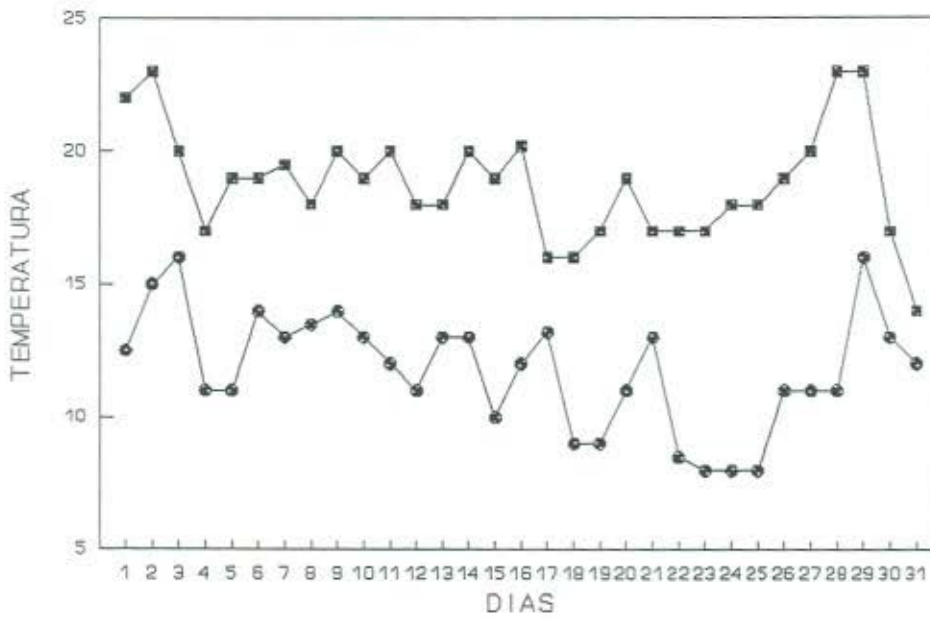


Evolución mensual de la temperatura en Viella y Vic.

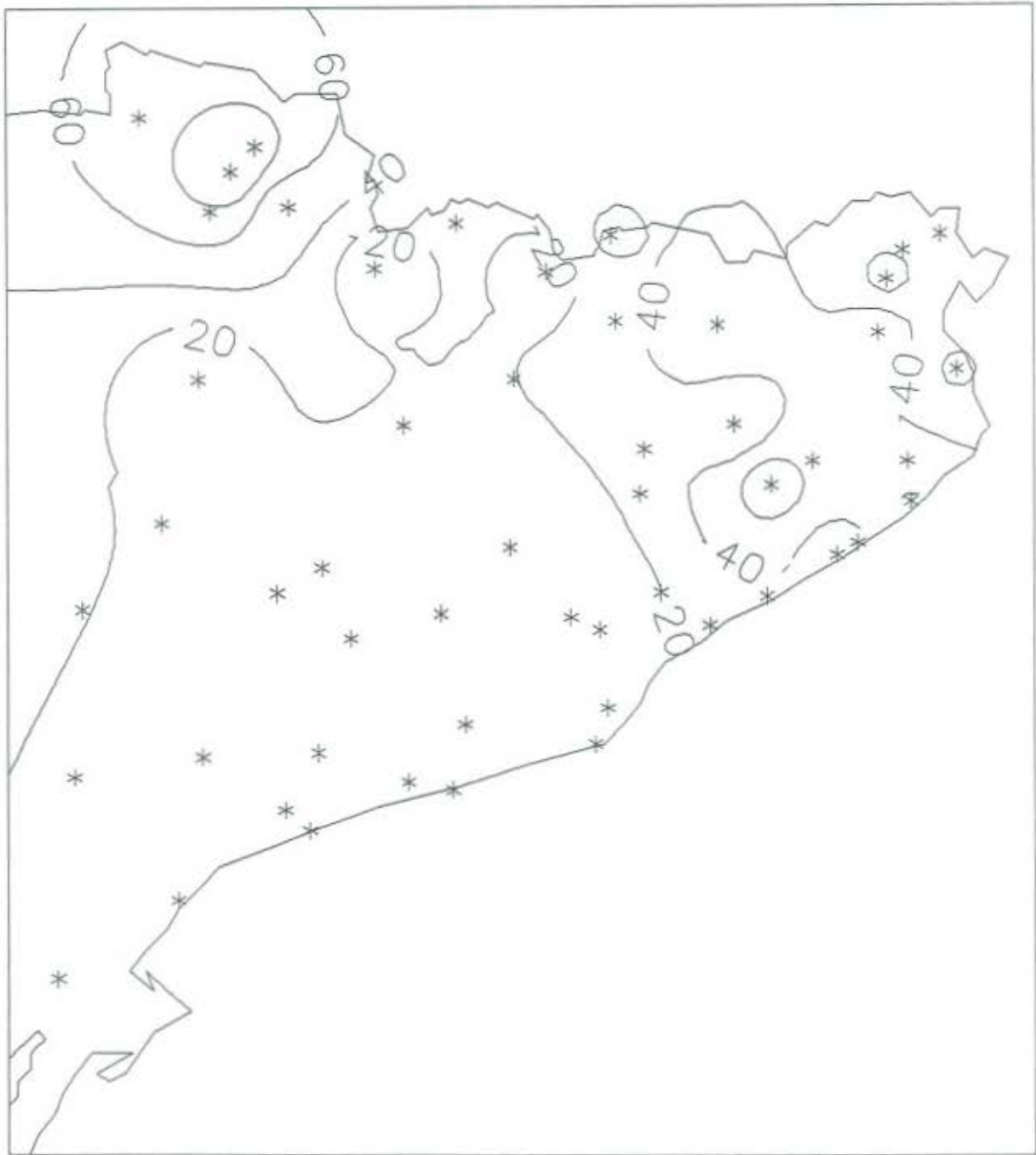
REUS B.A.



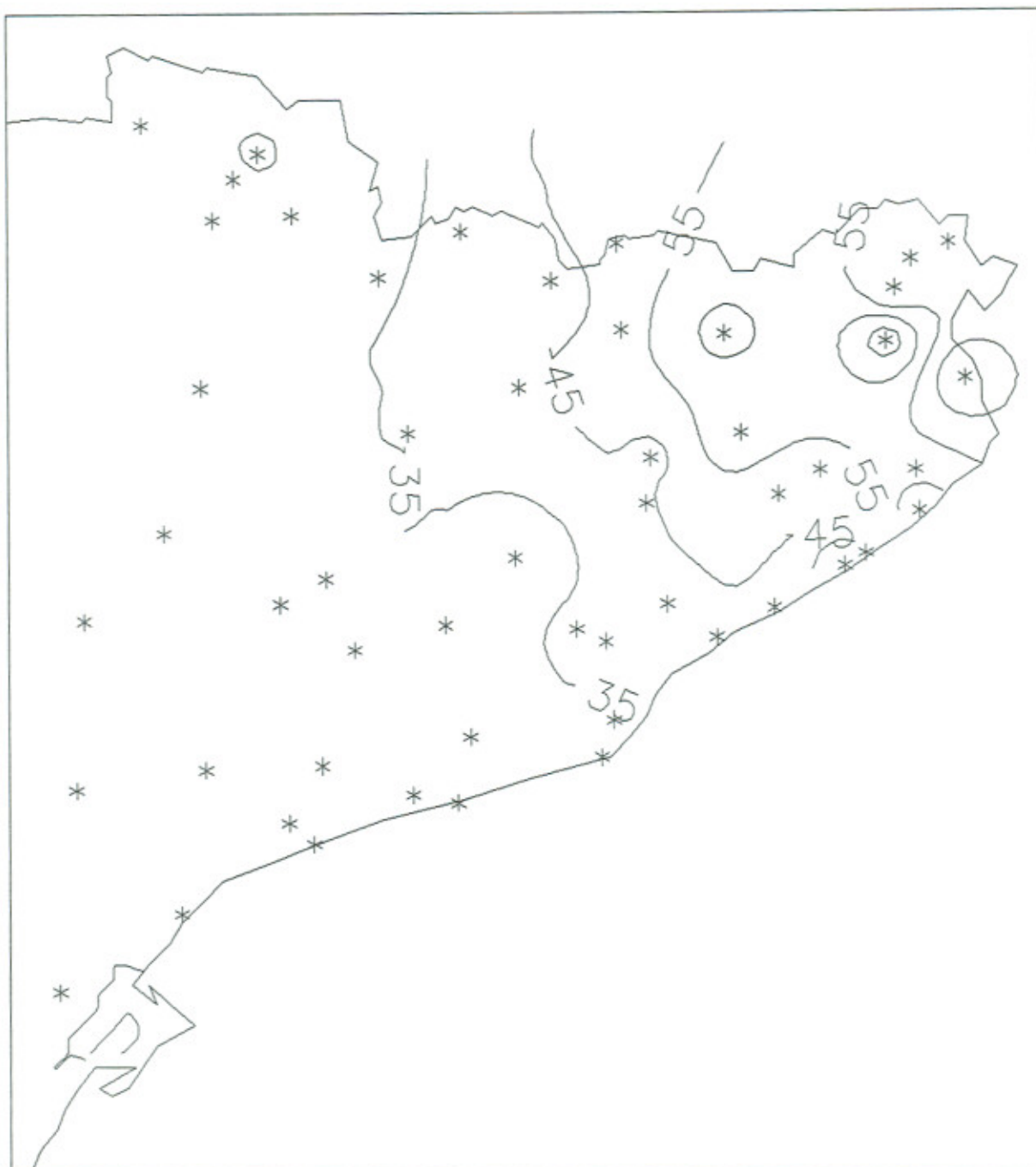
SANT FELIU DE GUIXOLS



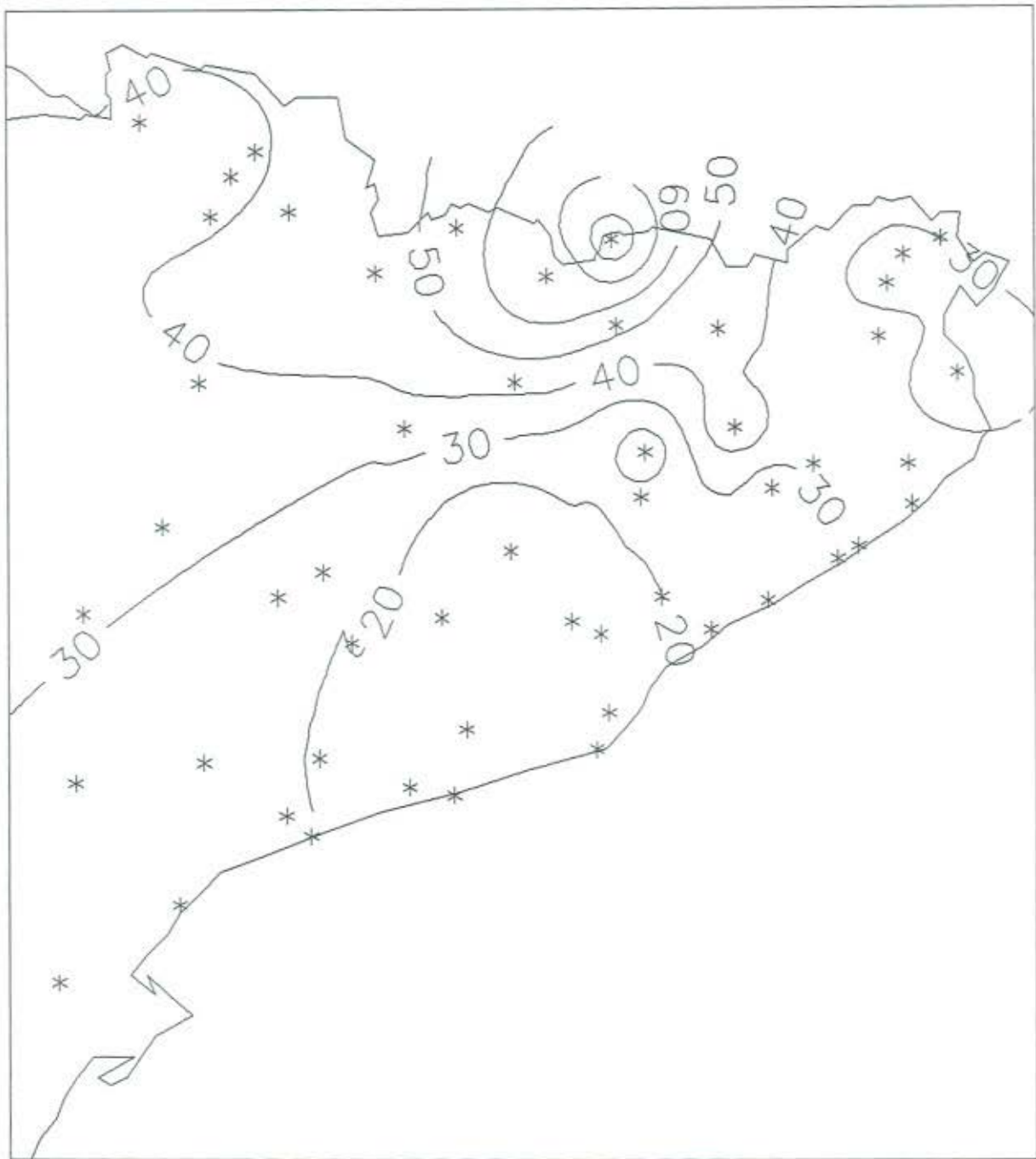
Evolución mensual de la temperatura en Reus y Sant Feliu de Guixols.



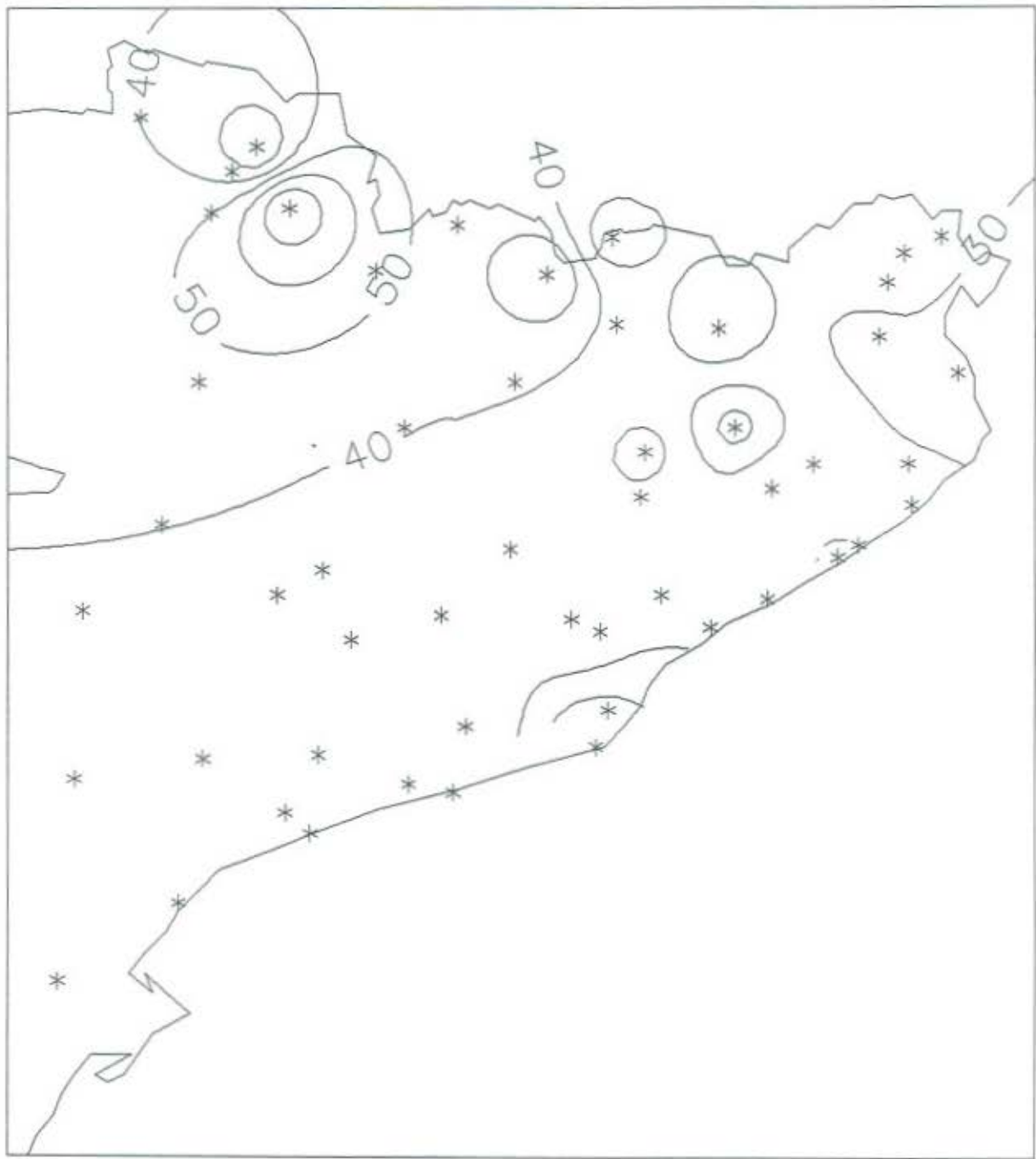
Isoyetas del episodio de precipitaciones comprendido entre el 2 y el 7 de octubre.



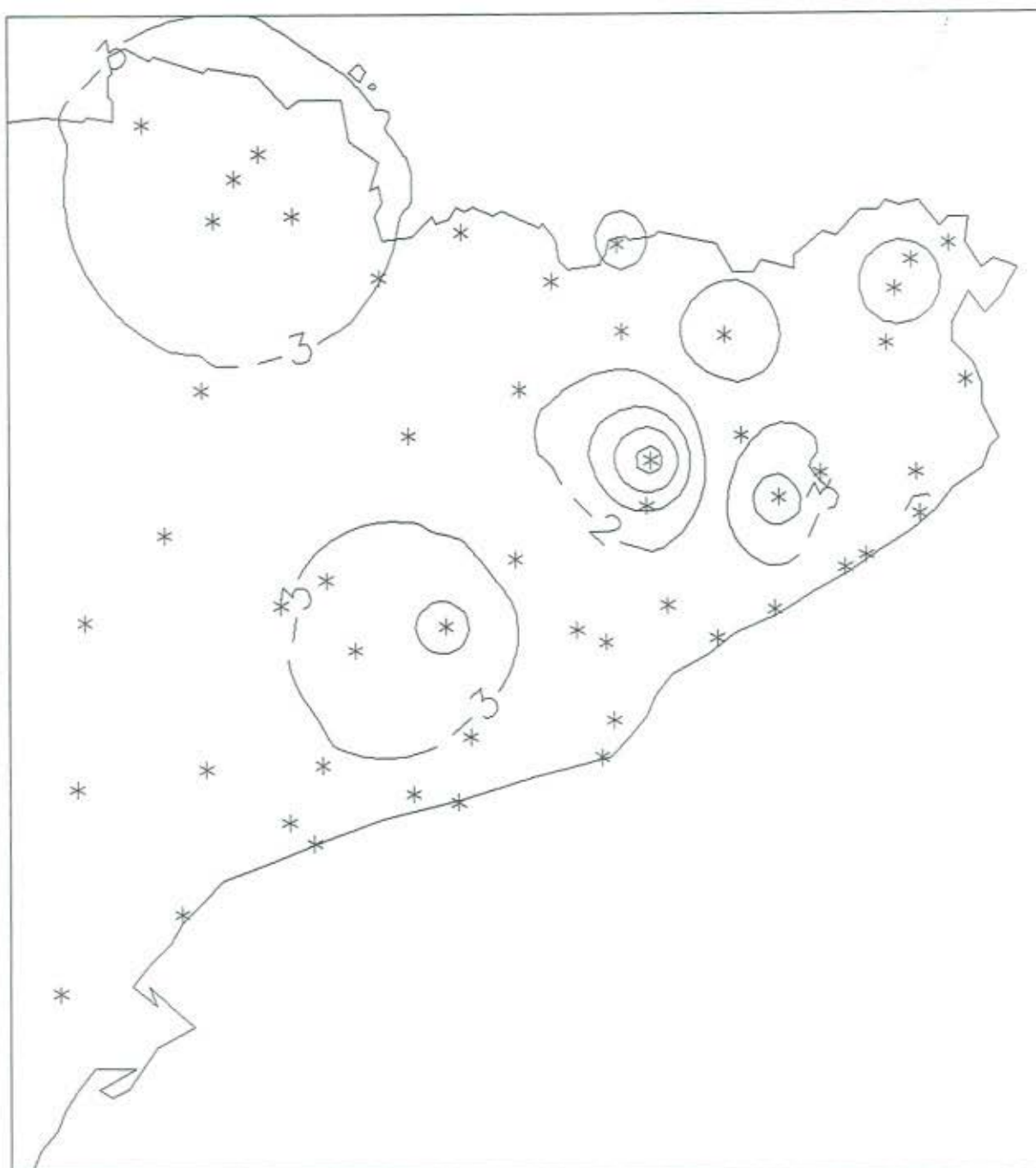
Isoyetas del episodio de precipitaciones comprendido entre el 8 y el 13 de octubre.



Isoyetas del episodio de precipitaciones comprendido entre el 16 y el 20 de octubre.

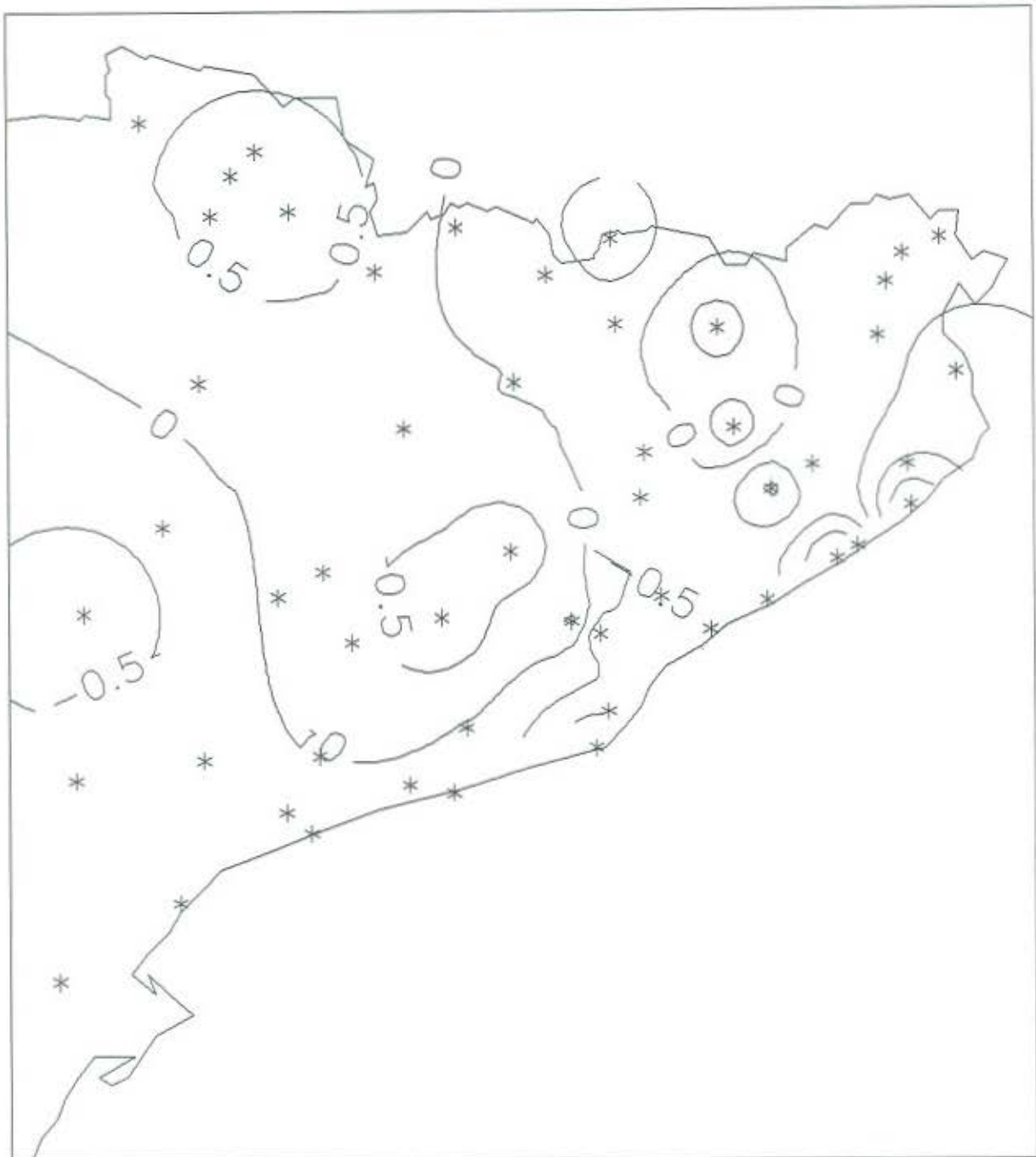


Isoyetas del episodio de precipitaciones comprendido entre el 28 y el 31 de octubre.



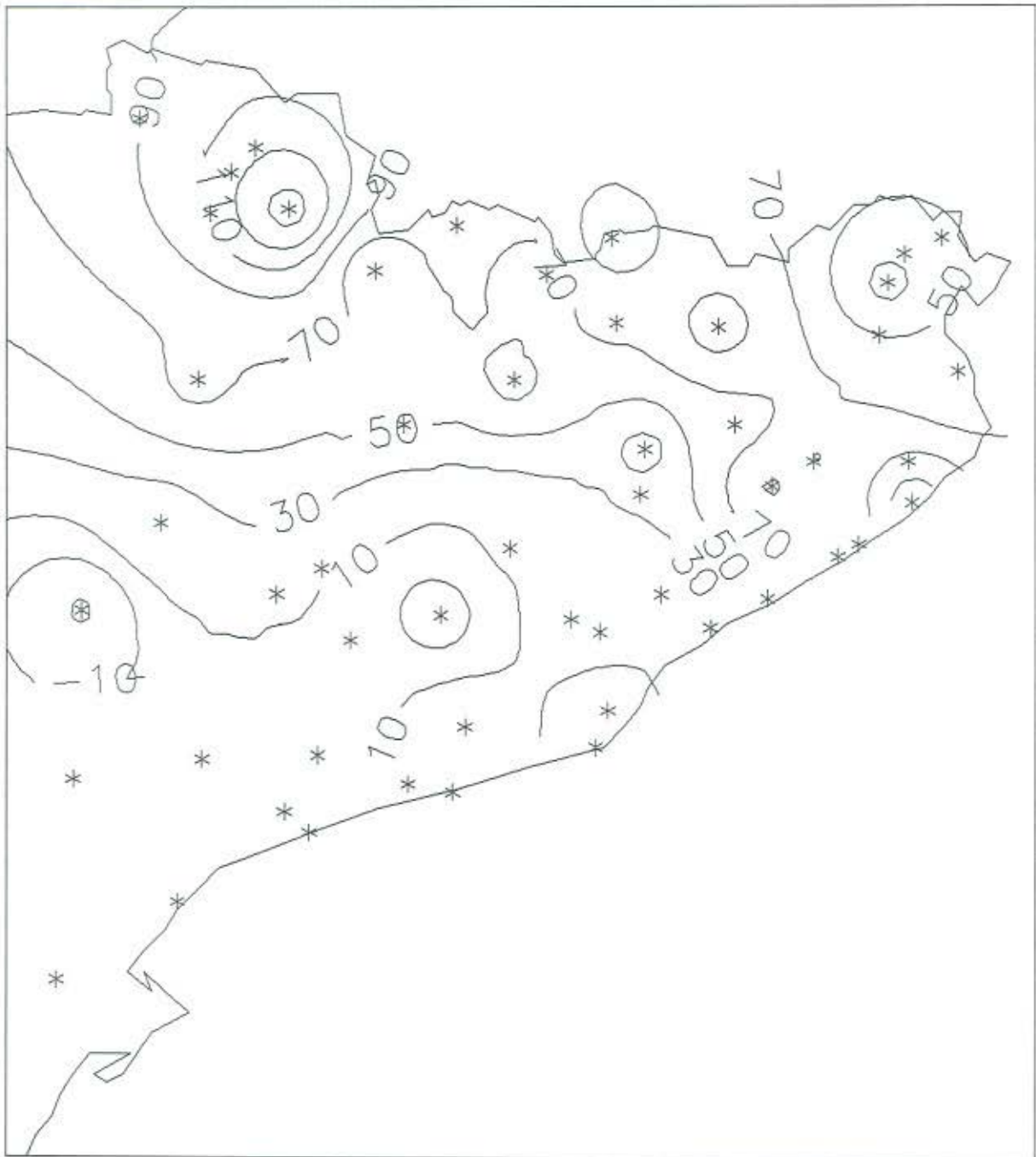
Diferencia entre la temperatura media de las máximas y su correspondiente valor normal.

Las temperaturas diurnas han sido considerablemente más bajas en todo el territorio, especialmente en la mitad septentrional debido quizá a la continuada irrupción de vientos de componente norte. Sólo la Plana de Vic registró valores por encima de los normales.



Diferencia entre la temperatura media de las mínimas y su correspondiente valor normal.

Las temperaturas nocturnas no experimentaron cambios significativos respecto a los valores normales, siendo algo más bajas por lo general, sobre todo en las comarcas de Lleida. No obstante, estos valores fueron superiores en puntos de la costa y en las comarcas de Anoia, Vallès, Garrotxa, Baix Ebre y Baix Camp.



Diferencia entre la precipitación total del mes y su correspondiente valor normal.

Muy abundantes han sido las precipitaciones en este mes, sobre todo en el Pirineo Occidental. Tan sólo fueron inferiores a los valores normales en las comarcas de Tarragona.