

BOLETIN CLIMATOLOGICO DE CATALUÑA

diciembre, 1.992

N.º39



CENTRE METEOROLOGIC DE CATALUNYA

Secció de Climatologia

EL TIEMPO EN CATALUÑA. DICIEMBRE, 1.992

El último mes del año se inicia con una cierta inestabilidad que irá en aumento durante los primeros días del mes coincidiendo con el paso de un sistema frontal que atraviesa la Península los días 2 y 3. Se registran precipitaciones generalizadas en todo el territorio pero son, sin embargo, poco copiosas.

El día 4 tiene lugar el paso de otra banda nubosa correspondiente a un frente asociado a una baja centrada sobre el mar del Norte. Esta nuevo frente sólo produce precipitaciones de carácter tormentoso en puntos del Empordà los días 4 y 5 mientras que en el resto de Cataluña los cielos permanecen muy nubosos.

Vuelven a generalizarse las precipitaciones el día 6 con el paso de un tercer sistema frontal. El centro de la baja se sitúa el día 8 sobre Italia observándose un acentuado flujo de componente norte que trae la nieve al Pirineo occidental y tramuntana próxima a los 50 nudos en el Empordà así como fuertes vientos en Nuria y Vallter.

En cuanto a las temperaturas, se aprecia un lento pero progresivo descenso de las máximas durante estos diez primeros días del mes. Las mínimas también descienden por debajo de los 0° en puntos del Pirineo y Prepirineo los días 8 y 9.

La inestabilidad va disminuyendo conforme el anticiclón que comienza a formarse sobre el norte de Europa empieza a afectar a la Península. Son frecuentes entonces las nieblas, persistentes en zonas del interior y valle del Ebro, y las heladas en aquellos puntos donde estas no se forman.

A pesar de que el día 13 un centro de altas presiones se ha situado ya sobre la Península éste no impedirá el acercamiento de una baja, poco profunda, cuyo centro se encuentra frente a las costas gallegas el día 15 y que irá desplazándose por el Cantábrico. El paso de sus frentes por la Península da lugar a precipitaciones generalizadas en todo el territorio los días 16 y 17.

Las precipitaciones van remitiendo al día siguiente conforme la baja pierde actividad. Se observa entonces la presencia de dos centros de altas presiones, uno sobre el continente y el otro, afectando a casi toda la Península, sobre el suroeste de la misma.

La situación es anticiclónica en superficie durante los días 20, 21 y 22. De nuevo se observa la formación de nieblas y heladas en puntos del Pirineo. Las temperaturas experimentan estos días una moderada recuperación.

En altura sin embargo, se detecta la presencia de una vaguada en altura situación que no tarda en trasladarse a superficie y así el día 23 se observa ya una baja cerrada en la topografía de 500 mb. que irá desplazándose por la costa mediterránea hasta situarse sobre Italia el día 28. Se producen precipitaciones generalizadas desde el día 23 al 26 de cierta importancia en localidades de Girona.

A partir de entonces el anticiclón continental comenzará a afectar a todo el territorio apreciándose un notable descenso de las temperaturas, llegando a producirse heladas en puntos muy cercanos a la costa.

TEMPERATURAS MENSUALES

MES: diciembre

AÑO: 1992

	MEDIA DE LAS MAXIMAS	MEDIA DE LAS MINIMAS	MEDIA DE LAS MEDIAS	MAXIMA ABSOLUTA	DIA	MINIMA ABSOLUTA	DIA
GIRONA APT.	12.7	3.2	8.0	16.2	2	-4.2	31
L'ESTARTIT	13.4	7.4	10.4	18.8	2	0.0	31
PERALADA	13.0	4.4	8.7	17.0	2	-2.0	30, 31
FIGUERES	13.4	5.5	9.5	19.0	2	-1.0	31
RIPOLL	10.5	0.0	5.3	15.0	2	-7.0	30, 31
LA BISBAL D'EMPORDA	13.3	5.6	9.5	17.6	2, 4	-1.3	31
LA MOLINA	4.3	-2.4	0.9	8.8	1	-8.0	29
OLOT	12.8	1.2	7.0	17.0	2	-5.0	VR
BLANES	14.8	5.6	10.2	19.0	VR	-1.0	VR
ST. FELIU DE GUIXOLS	13.7	7.2	10.4	17.5	4	1.0	VR
PONTOS	13.4	4.9	9.1	19.0	16	-1.0	VR
SUSQUEDA	11.6	4.8	8.2	16.0	VR	-3.0	10
NURIA	4.1	-2.7	0.7	10.0	20	-9.0	29
STA. COLOMA DE FARNES	13.1	3.9	8.5	17.0	VR	-3.0	VR
LLANÇA	----	----	----	----	--	---	--
LLORET	----	----	----	----	--	---	--
BARCELONA CMZ.	13.0	8.1	10.6	17.0	4	2.3	31
BARCELONA APT	13.6	5.7	9.7	18.1	3	-0.7	30
IGUALADA	11.5	3.3	7.4	16.0	1, 2	-3.0	30
GRANOLLERS	13.4	4.9	9.2	17.8	7	-1.6	30, 31
AREYNS DE MUNT	11.5	6.6	9.1	15.5	6	1.2	30
MANRESA	11.2	3.0	7.1	15.9	3	-4.0	30
SABADELL	13.2	4.8	9.0	16.9	3	-1.9	30
MONTSENY "TURO DE L'HOME"	----	----	----	----	--	---	--
BERGA	9.4	1.1	5.3	14.0	2, 3	-3.5	30, 31
VIC	10.1	1.0	5.6	14.4	3	-6.0	30
EL BRULL (L'ESTANYOL)	----	----	----	----	--	---	--
CALDES DE MONTBUI	13.8	3.0	8.4	17.0	VR	-4.5	12
VILAFRANCA	12.7	4.1	8.4	17.2	4	-2.0	30
VECLANA	8.2	2.5	5.4	12.9	1	-3.9	31
LLEIDA	10.4	3.2	6.8	16.6	3	-4.2	12
LLAVORSI	9.5	-1.5	4.0	17.0	13	-6.0	VR
ESTERRI D'ANEU	9.6	-1.5	4.0	14.0	VR	-7.0	VR
PRESA D'ESPOT	7.6	-2.7	2.5	15.0	6	-8.0	31
SEU D'URGELL	10.3	-1.9	4.2	17.0	18	-6.0	VR
TREMP	7.8	1.5	4.7	12.0	1	-3.0	VR
BALAGUER	10.6	2.1	6.3	15.0	25	-3.0	VR
TARREGA	9.5	2.4	6.0	13.4	VR	-3.0	VR
CERVERA	9.3	1.7	5.5	15.0	25	-4.0	30
SOLSONA	9.8	1.7	5.7	15.0	1	-4.0	30
CABDELLA	5.5	-0.8	2.4	10.0	1	-4.0	VR
VIELLA	8.7	-0.5	4.1	19.0	20	-7.0	VR
LLES	----	----	----	----	--	---	--
TARRAGONA	14.5	8.3	11.4	18.2	VR	1.0	31
REUS	14.6	6.1	10.3	19.1	4	-1.7	31
PRADES	8.2	0.6	4.4	13.5	2	-8.0	30
FLIX	12.7	2.9	7.8	19.0	4	-3.0	VR
STA. COLOMA DE QUERALT	9.0	2.2	5.6	15.5	1	-4.5	31
VANDELLOS C.N.	14.2	9.4	11.8	19.0	3	4.0	VR
TORTOSA	14.8	6.7	10.8	19.6	4	-0.1	30
VALLS	13.7	5.4	9.6	17.5	1	-2.5	30
EL VENDRELL	14.6	5.8	10.2	19.0	4	-0.9	30
CUNIT	14.8	7.1	11.0	19.0	3	-1.1	31

DATOS DE PRECIPITACION

MES: diciembre

AÑO: 1992

	PRECIPITACION TOTAL	PRECIPITACION MAXIMA	DIA
GIRONA APT.	97.6	33.1	25
L'ESTARTIT	55.2	13.0	26
PERALADA	87.6	25.5	16
FIGUERES	123.0	40.0	25
RIPOLL	91.1	43.8	23
LA BISBAL D'EMPORDA	109.2	41.7	26
LA MOLINA	38.6	10.0	16
OLOT	125.6	78.0	24
BLANES	62.3	25.5	26
ST. FELIU DE GUIXOLS	92.4	51.0	26
PONTOS	129.0	43.5	25
SUSQUEDA	207.2	82.5	25
NURIA	53.2	16.0	24
STA. COLOMA DE FARNES	89.2	33.9	25
LLANÇA	----	----	--
LLORET	----	----	--
BARCELONA CMZ.	7.8	5.8	16
BARCELONA APT	7.1	2.5	24
IGUALADA	24.7	15.8	24
GRANOLLERS	23.0	7.7	24
AREYNS DE MUNT	15.6	57.6	24
MANRESA	33.0	15.7	24
SABADELL	31.8	20.0	24
MONTSENY "TURO DE L'HOME"	----	----	--
BERGA	43.0	11.8	16
VIC	51.8	22.9	24
EL BRULL (L'ESTANYOL)	----	----	--
CALDES DE MONTBUI	30.5	14.5	24
VILAFRANCA	42.4	28.4	24
VECIANA	24.8	15.0	25
LLEIDA	12.3	4.6	16
LLAVORSI	81.0	21.0	4
ESTERRI D'ANEU	31.1	7.0	4
PRESA D'ESPOT	40.0	9.5	24
SEU D'URGELL	31.4	12.0	4
TREMP	41.4	20.0	4
BALAGUER	18.1	6.0	16
TARREGA	17.2	8.5	16
CERVERA	14.7	8.0	24
SOLSONA	33.0	13.0	24
CABDELLA	72.0	13.0	8
VIELLA	43.0	16.0	7
LLES	----	----	--
TARRAGONA	2.5	1.2	16
REUS	6.9	3.1	25
PRADES	39.3	15.5	24
FLIX	23.0	7.0	24
STA. COLOMA DE QUERALT	29.9	18.0	24
VANDELLOS C.N.	16.4	8.0	24
TORTOSA	26.8	13.3	25
VALLS	15.7	6.5	24
EL VENDRELL	17.1	10.0	24
CUNIT	16.2	7.6	24



VIENTO

Mes: Diciembre

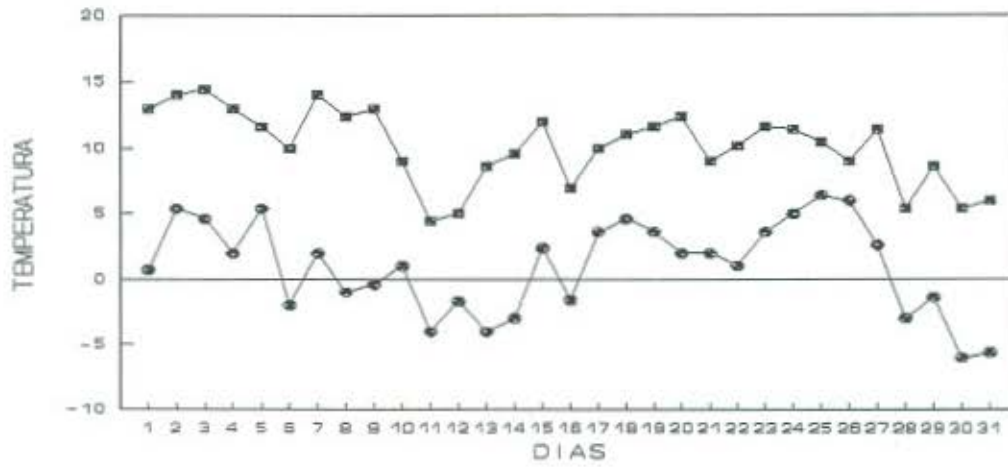
Año: 1992

Número de observaciones.

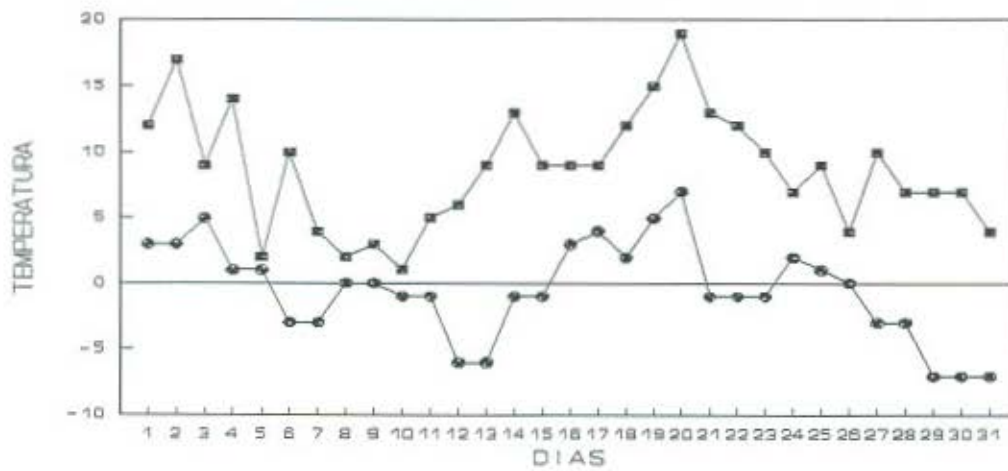
		NNE	NE	ENE	E	ESE	SE	SSE	S	SSW	SW	WSW	W	WNW	NW	NNW	N	CAL	SIN DATOS
Barcelona Apt.	07 h	2	1	1							1	2	2	1			8	13	
	13 h		1	8	1	2					3	2	1	2	2		4	5	
	18 h		2	4	3		1				2	1	1	6	2		4	4	1
	TOTAL	2	4	13	4	2	1	0	0	0	6	5	4	9	4		16	22	1
Tarragona	07 h		2	2	2								5	1	3			1	7
	13 h				3		5	2		1	3	7	3						
	18 h		1	2	5						1	1	6			1	2		5
	TOTAL	0	3	4	10	0	5	2	0	1	4	13	10	3	1	3			12
Castelló d'Ampuries	07 h	1	1	1	1				2	2	1	3	6	2	1	6	3		1
	13 h	1	2	1	3	3	2	2	3	1	1	1	1		2	4	2		2
	18 h	1	2		2	1		3	3	1		2	2	1	3	7	1		2
	TOTAL	3	5	2	6	4	2	5	8	4	2	6	9	3	6	17	6		5
Tortosa	07 h	6	8					1	1		3				5		4		2
	13 h		7		2	1	1	2	3	1	1			1	4	2	3		3
	18 h	2	7	1	1				4		2	1	4	2	2	2	2		1
	TOTAL	8	22	1	3	1	1	3	8	1	6	1	4	3	11	4	9		6
Tarrega	07 h	1	1	1	5	4	1	1		1	3	2					1		5
	13 h	1	1	1	5		1	1	1	3		9	3	1	1				3
	18 h	1	3	1	6	2	2	2	3	1		2	4		1				1
	TOTAL	3	5	3	16	6	4	4	4	2	4	5	15	3	2	1	1		9

	Velocidad media km/h	Racha máxima		SIN DATOS		
		DIR.	km/h	DIA	HORA	
Barcelona	12.4	NW	63.0	5	13.10	
Tarragona	5.8	W	81.0	5	13.10	19, 25, 26, 28 AL 31
Castelló d'Ampuries	8.8	NW	101.0	9	1.40	
Tarrega	5.4	W	54.0	5	12.40	
Tortosa	7.2	NW	115.0	8	3.00	

VIC

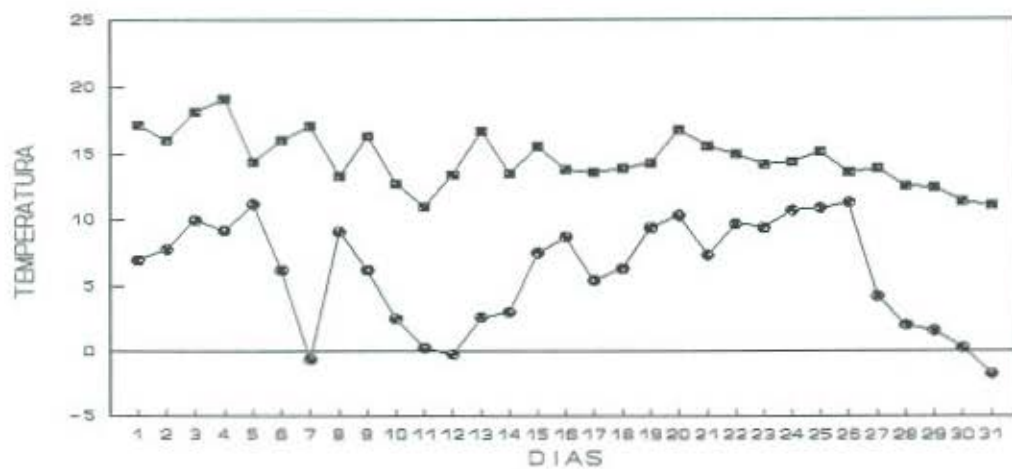


VIELLA

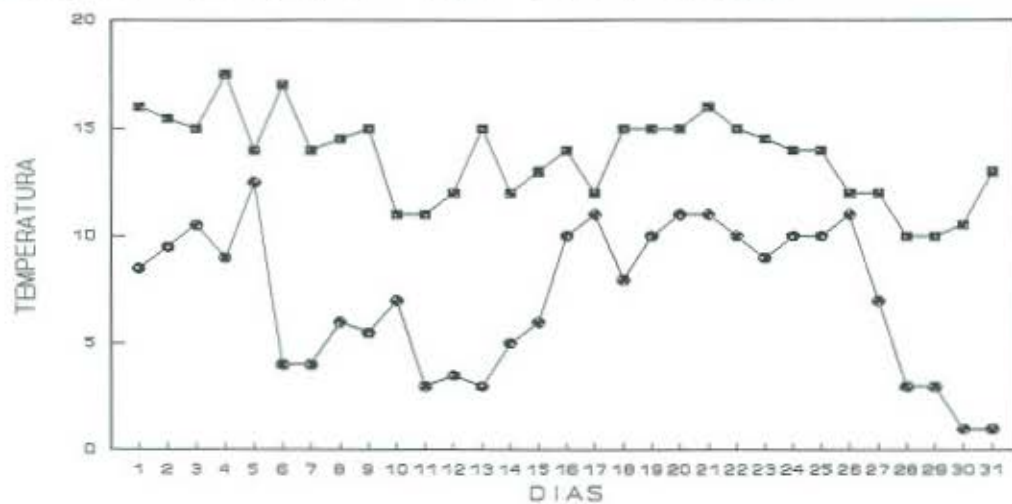


Evolución mensual de la temperatura en Viella y Vic.

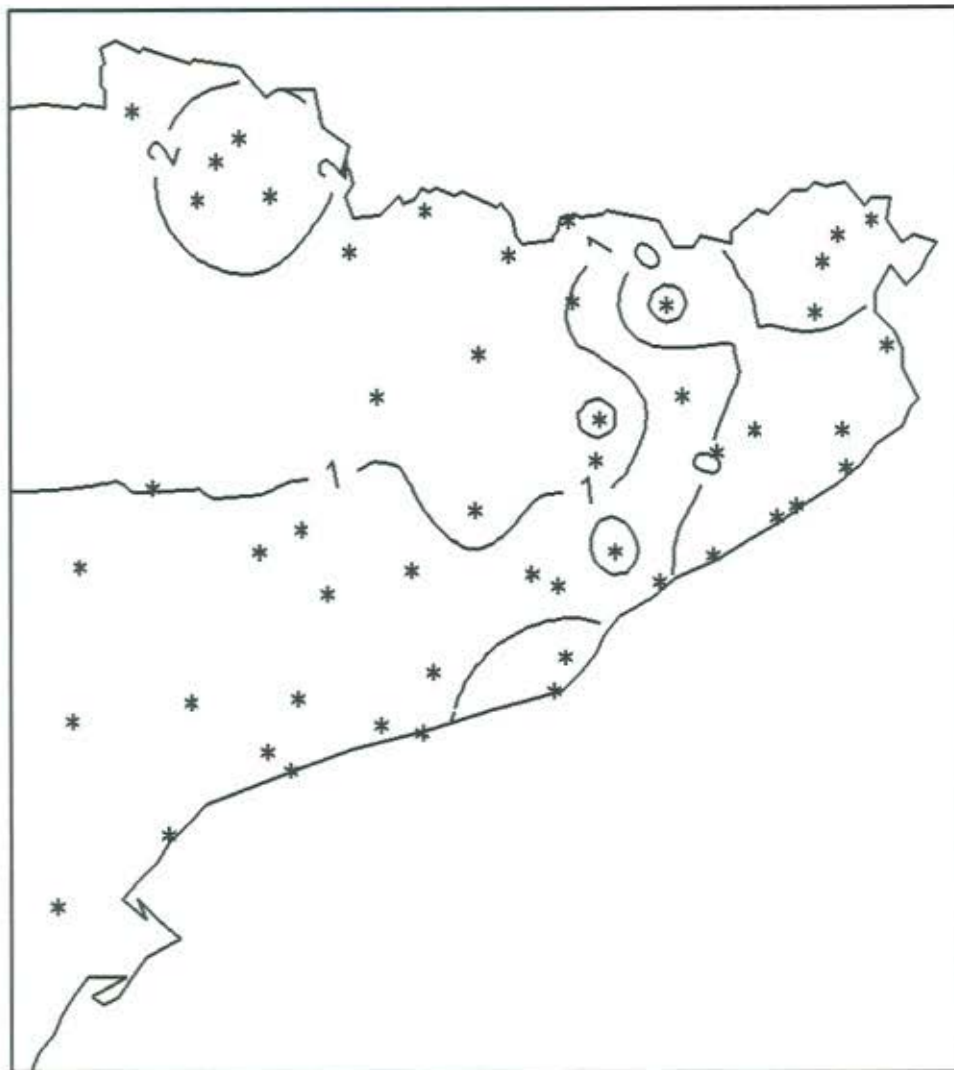
REUS B.A.



SANT FELIU DE GUIXOLS

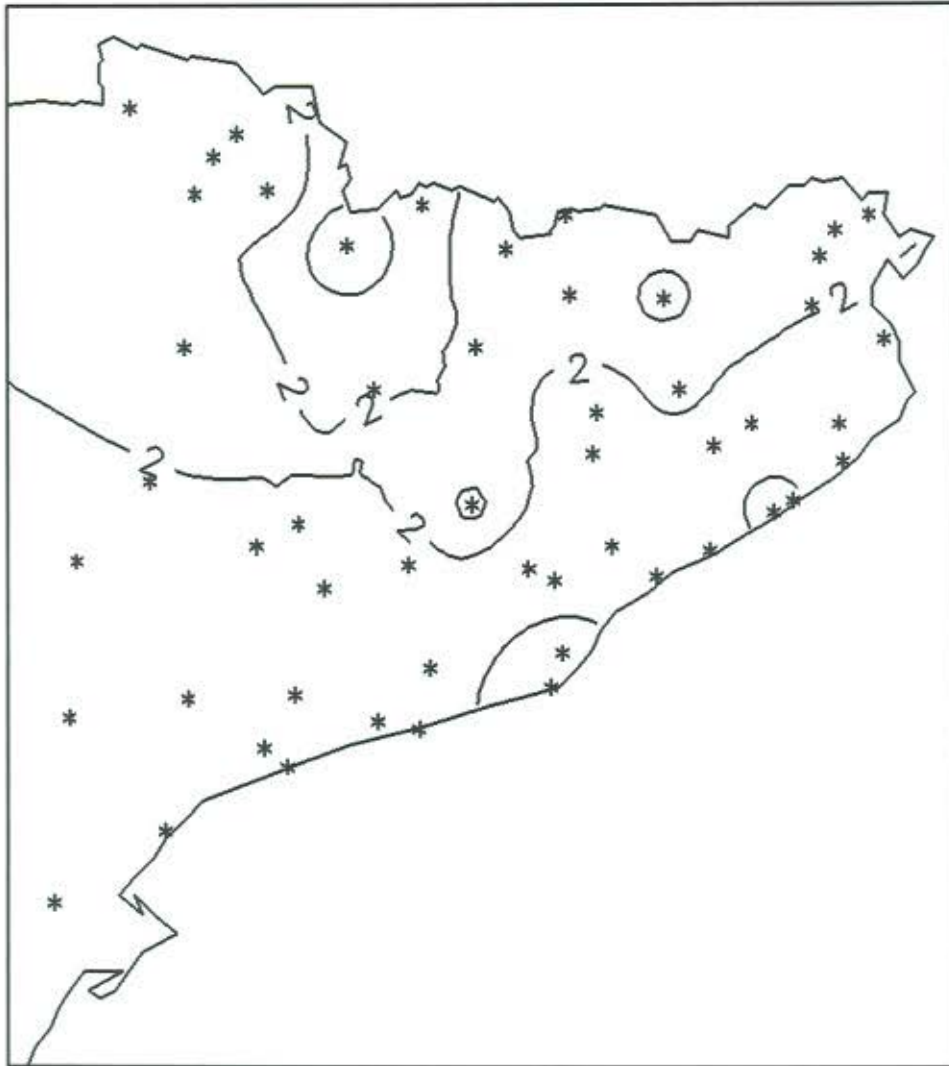


Evolución mensual de la temperatura en Reus y Sant Feliu de Guixols.



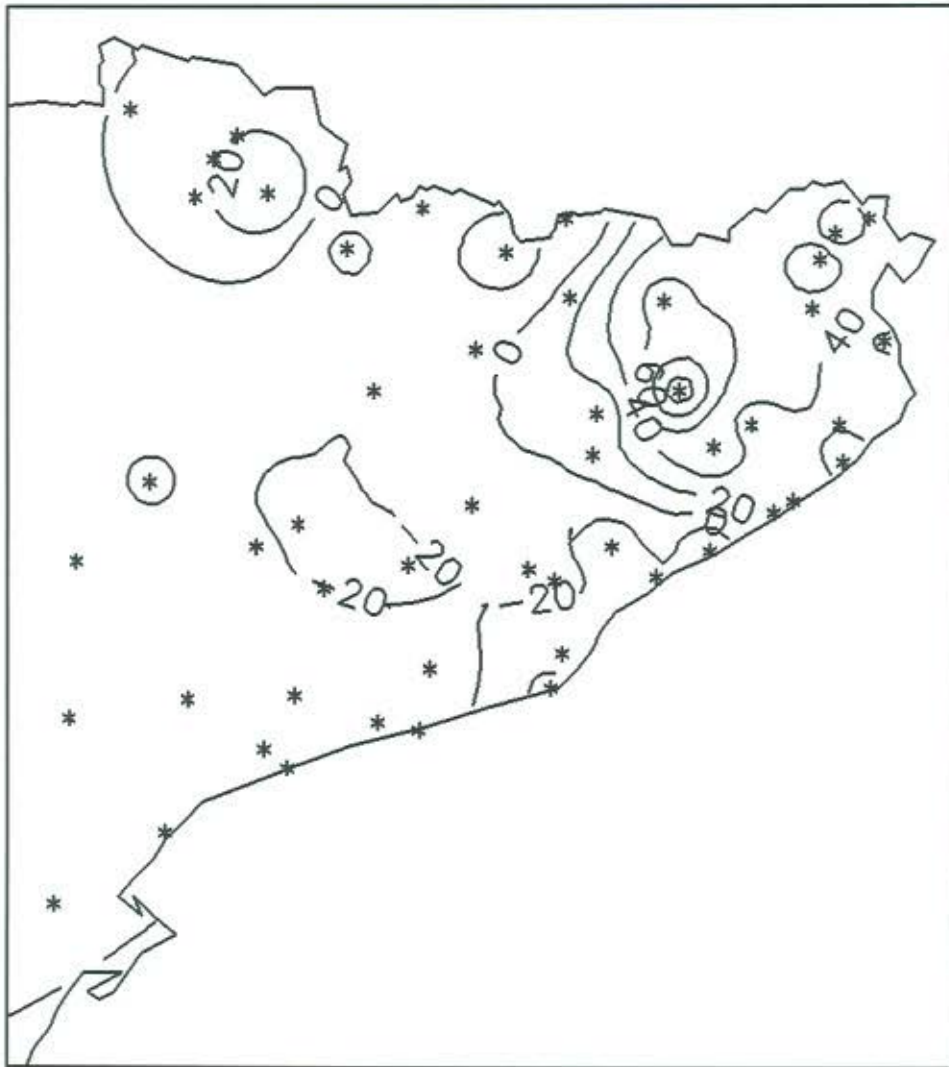
Diferencia entre la temperatura media de las máximas y su correspondiente valor normal.

Las máximas alcanzadas durante el día han sido superiores a las normales en todo el territorio y en especial en zonas altas de los Pirineos. Fueron ligeramente inferiores en puntos de la costa y en algunas comarcas de Girona.



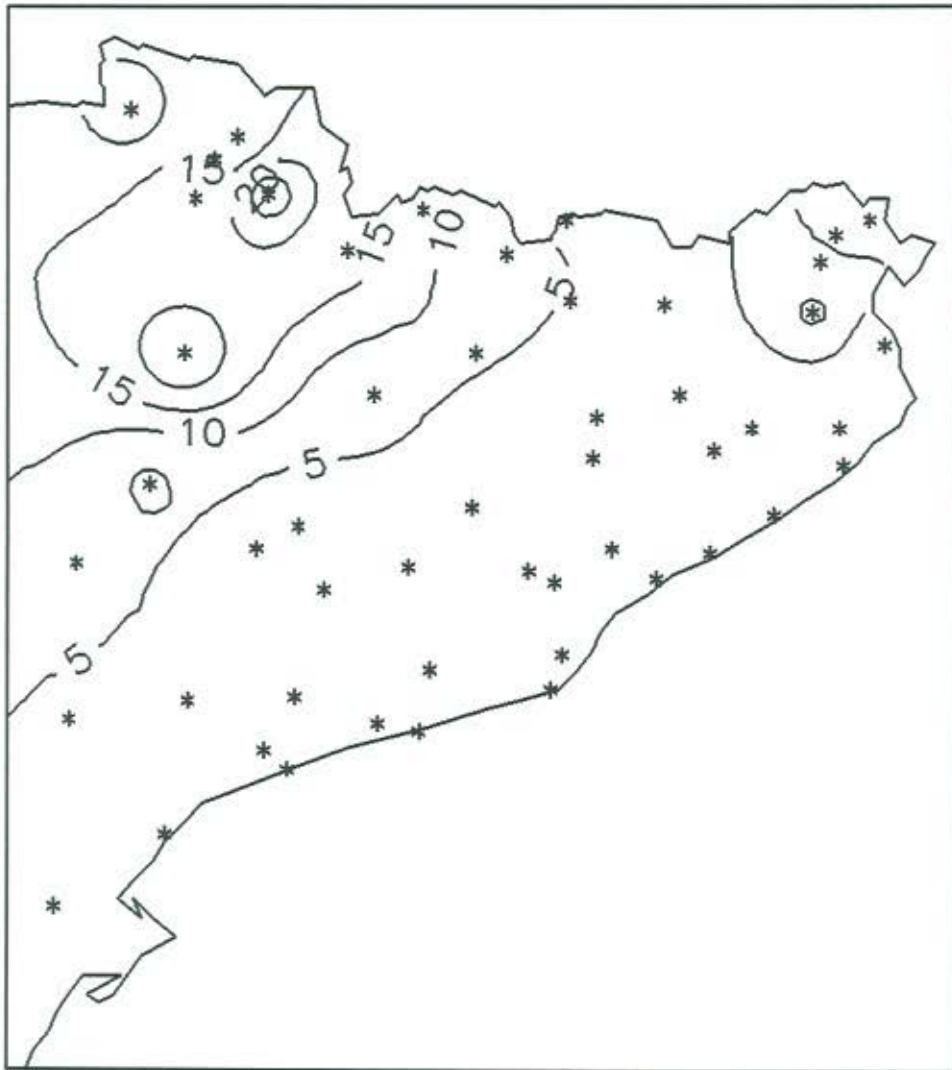
Diferencia entre la temperatura media de las mínimas y su correspondiente valor normal.

Las mínimas fueron superiores a las normales en todo el territorio.

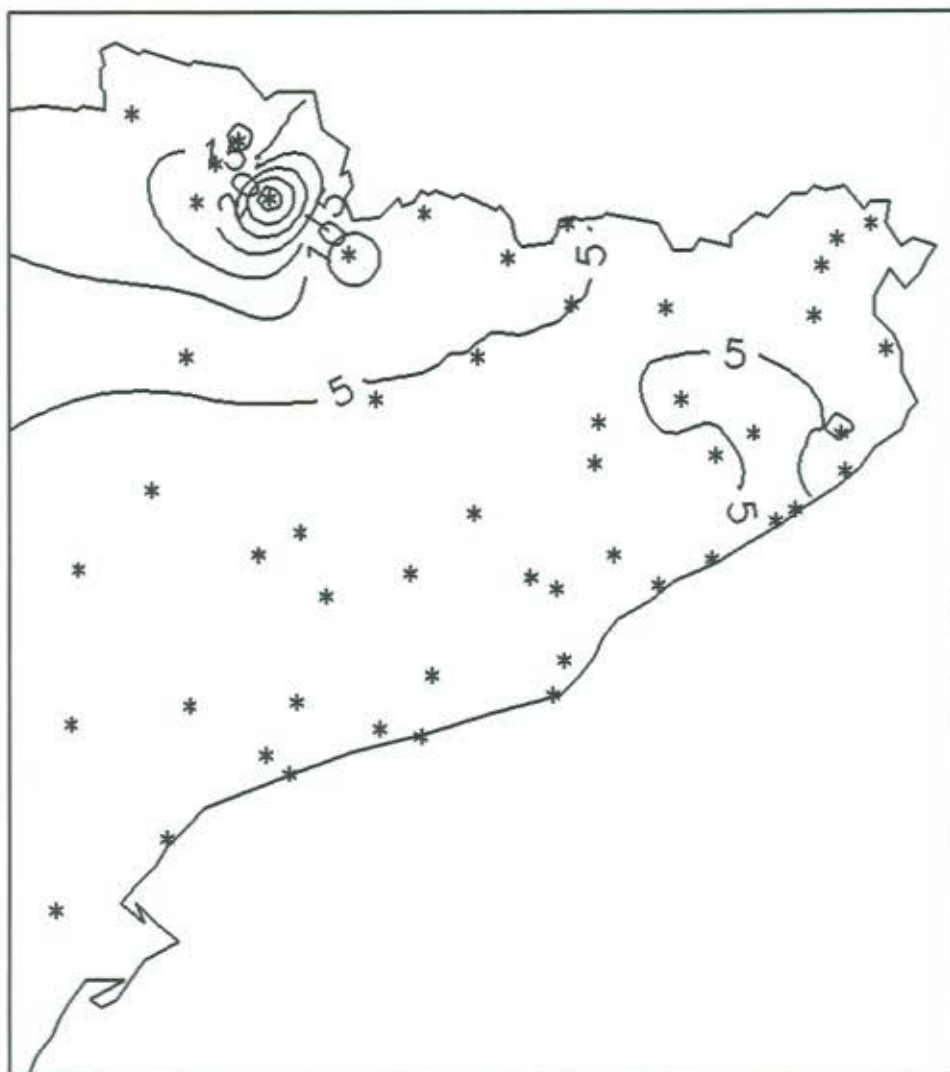


Diferencia entre la precipitación total del mes y su correspondiente valor normal.

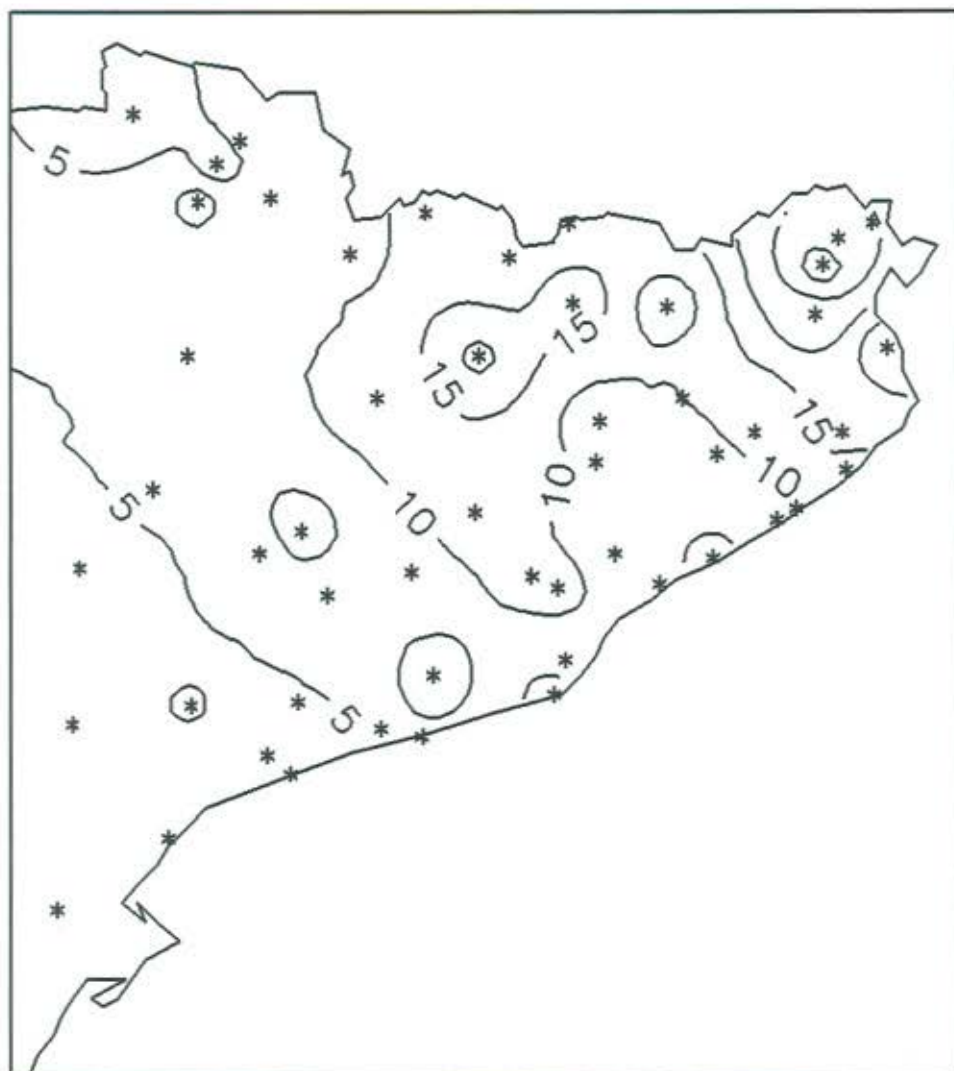
Salvo en el extremo noreste y en el Pirineo occidental, las precipitaciones han sido inferiores a sus valores normales.



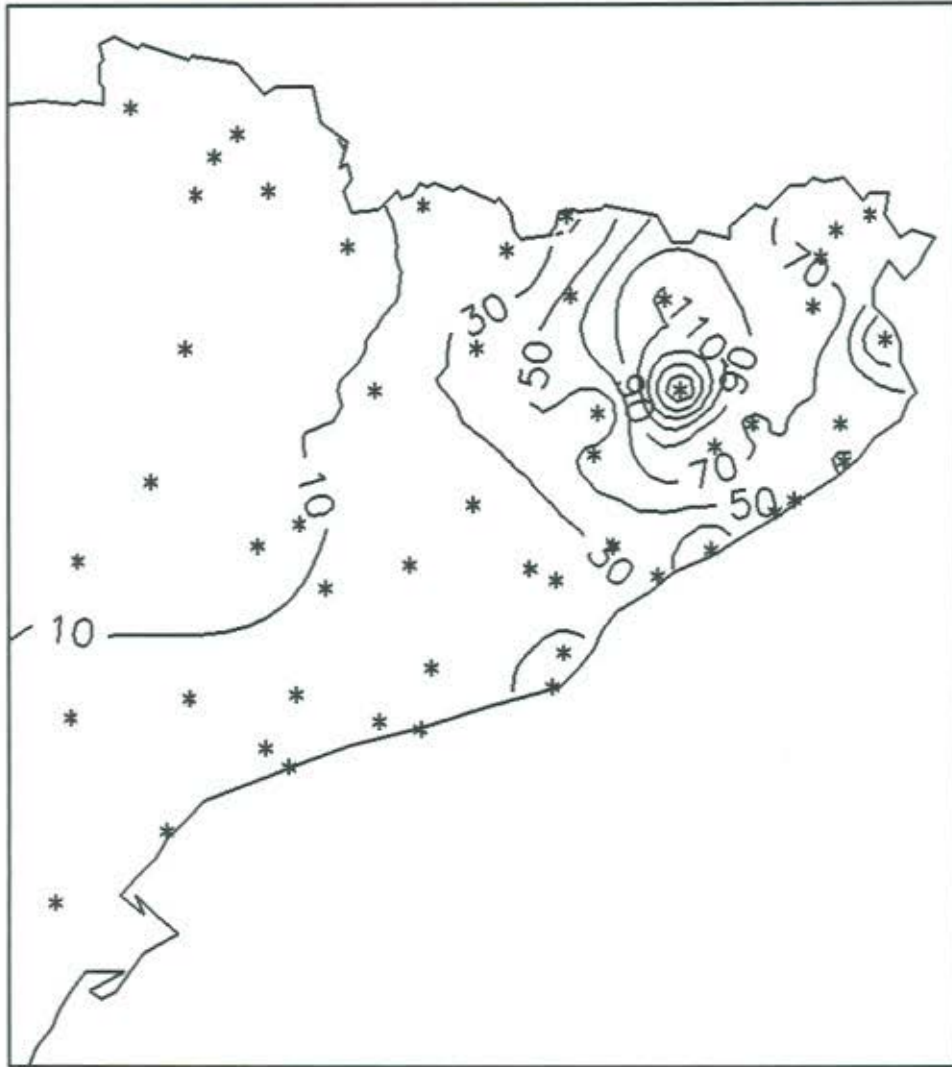
Isoyetas del episodio de precipitaciones comprendido entre el 2 y el 5 de diciembre.



Isoyetas del episodio de precipitaciones comprendidos entre el 6 y el 7 de diciembre.



Isoyetas del episodio de precipitaciones comprendido entre el 17 y el 18 de diciembre.



Isoyetas del episodio de precipitaciones comprendido entre el 23 y el 26 de diciembre.

LOS DATOS CONTENIDOS EN ESTE CLIMATOLOGICOS
CONTENIDOS EN ESTE BOLETIN TIENEN CARACTER
PROVISIONAL AL NO HABER PASADO, EN EL MOMENTO
DE SU PUBLICACION, POR UNA FASE DE DEPURACION.