



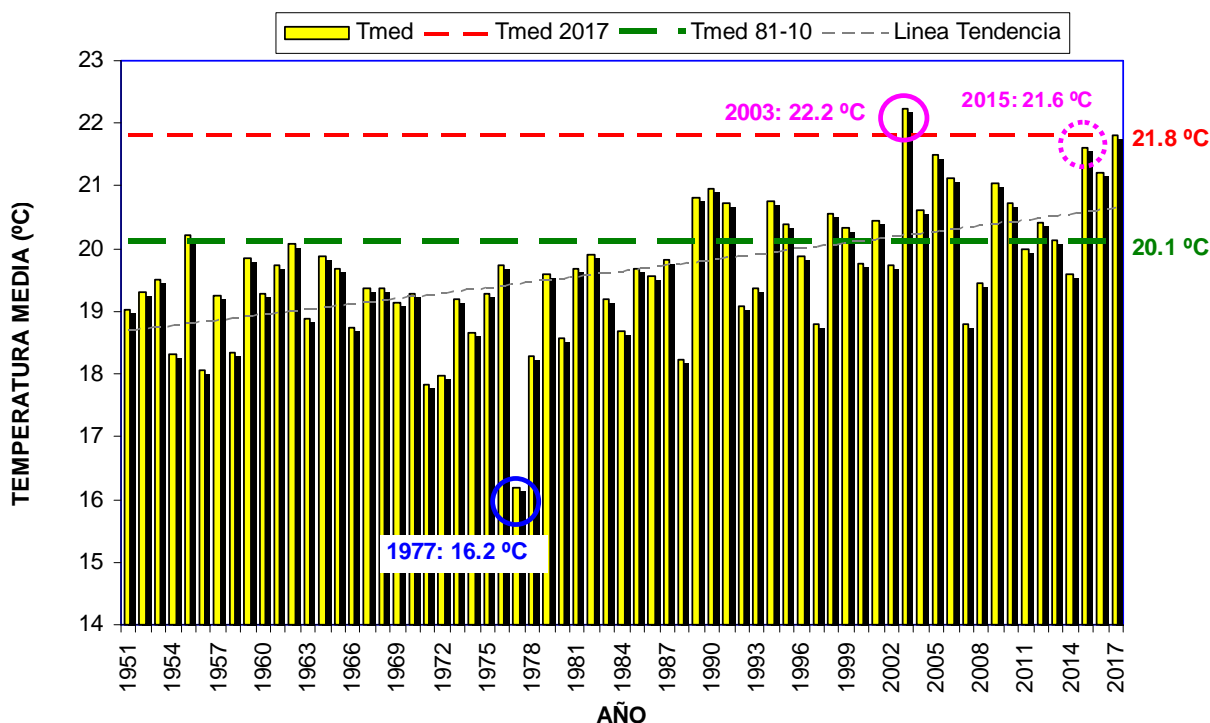
CARACTERÍSTICAS CLIMÁTICAS DEL VERANO 2017 EN CASTILLA Y LEÓN

MUY CÁLIDO, CON REPARTO DESIGUAL DE LA PRECIPITACIÓN

El verano en Castilla y León ha sido MUY CÁLIDO y con un reparto poco homogéneo de las precipitaciones, en general en forma de tormenta, aunque dejando un balance pluviométrico superior a la media.

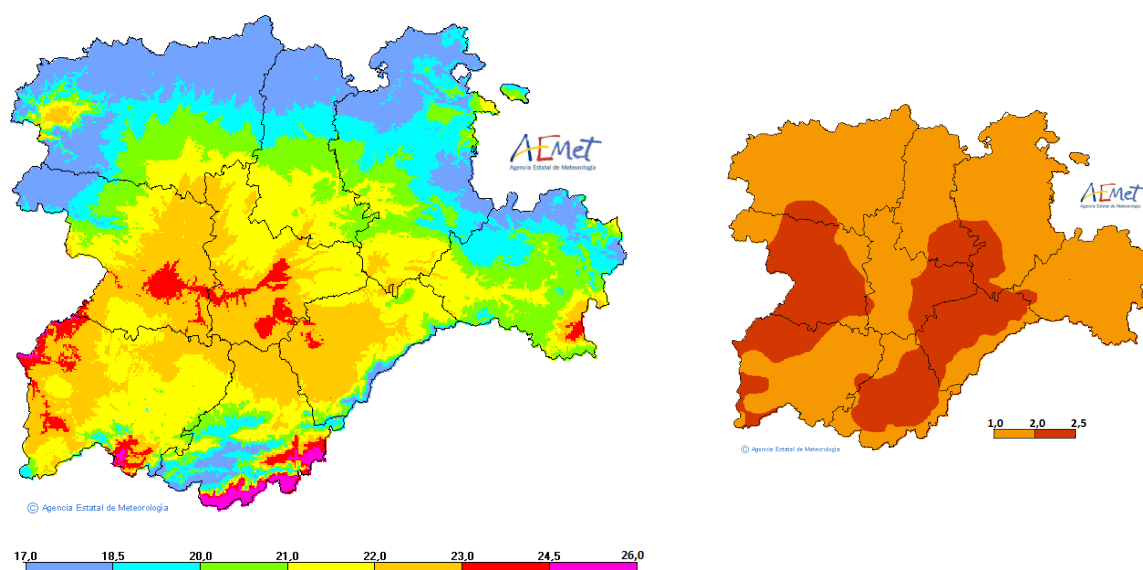
TEMPERATURAS

Los valores registrados de temperaturas medias en el trimestre junio-agosto del 2017 son de carácter MUY SUPERIOR A LO NORMAL (muy cálido) en la mayor parte de Castilla y León, si bien en zonas del Oeste se llega a valorar como de EXTREMADAMENTE CÁLIDO. Para los Observatorios de Zamora y Ponferrada la temperatura media registrada en este verano es la más alta de su serie completa (0,3 °C y 0,1 C superior, respectivamente, del valor extremo anterior, que se registró en ambos casos, en el verano de 2015).



Promedio 1971-2000 = 19,4 °C Promedio 1961-1990 = 19,2 °C

Evolución desde el año 1951 de la temperatura media de junio a agosto en los observatorios provinciales de Castilla y León. La línea a trazos verde señala la temperatura media del periodo de referencia 1981-2010, y la roja la del año 2017.



Temperatura media del periodo junio-agosto de 2017 (°C) y Anomalía de temperatura media (°C)

Junio fue un mes EXTREMADAMENTE CÁLIDO, en la mayor parte de Castilla y León, quedando MUY CÁLIDO en el tercio Este, extremo Norte y Valle del Tiétar. La temperatura media se situó 3,5 °C por encima de su promedio. Además de registrarse valores puntuales que llegaron a ser los más altos del mes de Junio en muchas de las estaciones de la Comunidad, se resalta el hecho de que algunas medias mensuales superaron los valores históricos (en los Observatorios de Valladolid y Zamora tanto la temperatura media como los valores medios de máxima y mínima han sido los más altos de toda la serie y, salvo en Burgos y Soria, en el resto de los Observatorios también se han superado alguno de los valores medios del mes). Teniendo en cuenta el conjunto de Observatorios de la Comunidad, el pasado mes de Junio registró el valor más alto de temperatura media de mínimas y de temperatura media, superando ligeramente el valor anterior (año 2003). El promedio de máximas fue una décima superior en el año 2004 y con un valor semejante al actual en 2003. Se superaron los 40 °C en el Tiétar, y en la franja Oeste de Salamanca, con noches tropicales en el Centro y Sur de la Comunidad. Las temperaturas mínimas más bajas se registran el día 5 en zonas de la Cordillera Cantábrica, llegando hasta los -2,0 °C.

Julio, con importantes oscilaciones, fue CÁLIDO en la mayor parte de Castilla y León, únicamente en algunas zonas del Este y del Suroeste de la Comunidad se llegó al carácter NORMAL mientras que en áreas de la mitad Norte de León y Palencia fue MUY CÁLIDO. La temperatura media estuvo 1,0 °C por encima de su promedio. Aunque el mes comenzó con valores inferiores a lo normal, pronto comenzaron a ascender, aunque, mientras las mínimas se mantuvieron relativamente estables, las máximas sufrieron en pocos días un importante descenso. Fue en la segunda decena cuando se alcanzaron los registros más altos, siendo el periodo más cálido de manera continuada, con un promedio de máximas de 31 °C y algunas noches tropicales en zonas del Centro y Sur de la Comunidad. No obstante, a partir del día 18, un nuevo descenso tenderá a mantener las temperaturas en torno a lo normal en la última decena. El día 13 se superaron los 40 °C tanto en el Valle del Tiétar como en la zona del río Águeda (Suroeste de Salamanca). La temperatura mínima más baja se registró el día 1 en Cuéllar (Segovia), con -0,9 °C.



AEMet

El mes de AGOSTO fue CÁLIDO en la mayor parte de Castilla y León, únicamente en el Norte y en algunas zonas de Meseta del Centro y del Suroeste los valores se mantuvieron con carácter NORMAL. La temperatura media estuvo 1,0 °C por encima de su promedio, similar al mes de Julio, con el que comparte también las frecuentes oscilaciones, de las que da idea el número de días con temperatura máxima superior a 30 °C, que superó en 4 días su promedio, mientras el número de días con temperatura máxima superior a 25 °C fue normal. La segunda quincena del mes fue más cálida que los primeros quince días, en los que las fluctuaciones térmicas fueron más importantes. De promedio, entre el día 4 y el día 9 los valores descienden 11 °C, de tal forma que al final de ese periodo no se superaban los 20 °C en la mayor parte del tercio Norte y Este (la máxima en Soto de Valdeón-León el día 9 fue de 12 °C). A partir del día 11 y hasta el 22 las temperaturas ascendieron de manera generalizada, registrándose al final del periodo algunas noches tropicales en el Centro y Sur de la Comunidad y con máximas que llegaron a superar los 33 °C en toda la región, mientras que en los últimos días del mes las temperaturas, sobre todo las máximas, iniciaron un descenso progresivo. Sólo se alcanzaron los 40 °C en el Valle del Tiétar, en los primeros días del mes. El valor más bajo se registró en El Puente (Zamora), con -1,9 °C el día 10.

Datos registrados en los observatorios principales y capitales de provincia:

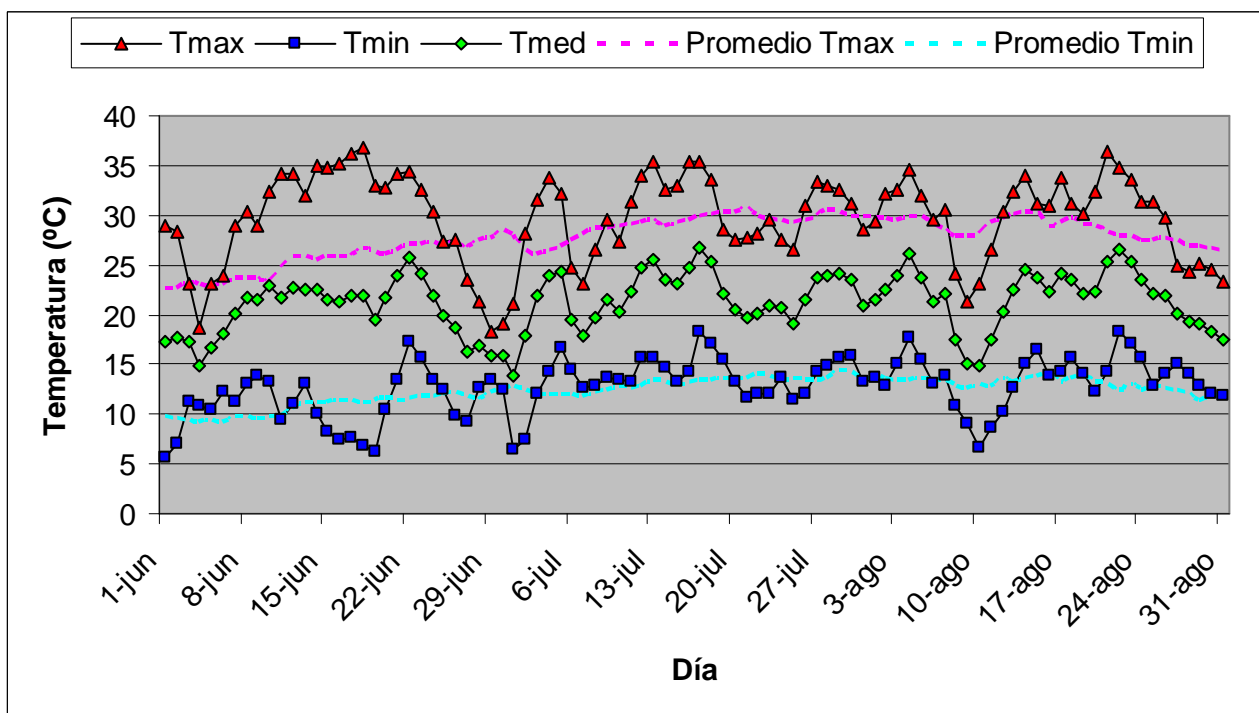
Verano	Temp. Media (°C)		
	2017	1981-2010	Dif
Ávila	21,8	19,4	2,4
Burgos	20,0	18,5	1,5
León	20,1	18,8	1,3
Palencia	21,9	19,9	2,0
Ponferrada	22,6	20,8	1,8
Salamanca	21,5	20,5	1,0
Segovia	22,7	20,9	1,8
Soria	20,8	19,4	1,4
Valladolid	23,3	21,2	2,1
Zamora	23,8	21,6	2,2
Promedio	21,8	20,1	1,7

Temperaturas medias del trimestre junio-agosto en los observatorios principales y capitales de provincia para el 2017 y para el periodo de referencia (1981-2010).

Aunque se han alcanzado algunos valores que se encuentran de manera significativa por debajo de sus valores frecuentes, llegando incluso a situarse 10 °C por debajo de su promedio, la mayor parte del periodo Junio-Agosto 2017 ha registrado temperaturas que se sitúan por encima de lo normal, destacando el episodio de temperaturas máximas registradas entre el día 7 y 24 de Junio. Las temperaturas medias de cada uno de los meses de verano son muy similares (entre 21,7 °C y 21,9 °C, teniendo en cuenta los Observatorios de la Comunidad).



AEMet



Evolución de junio a agosto de 2017 de la temperatura media, media de las máximas y media de las mínimas en Castilla y León y comparación con los valores promedio del periodo 1981-2010.

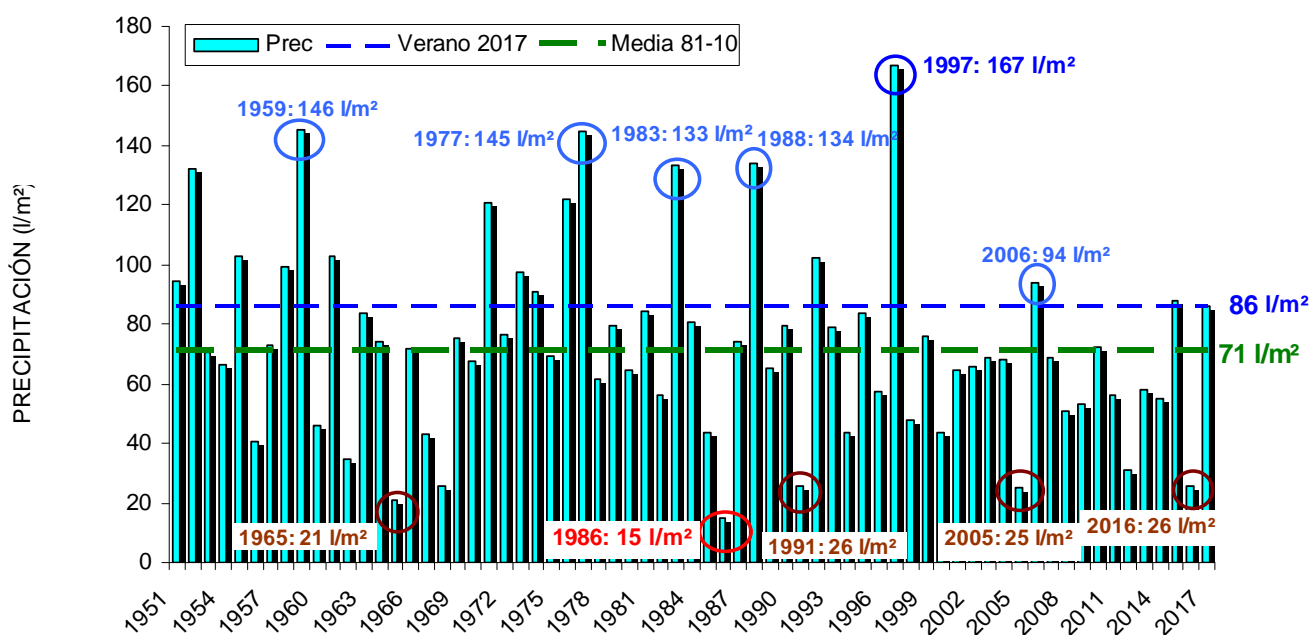
PRECIPITACIÓN

Las precipitaciones en forma de chubasco y con tormenta han configurado el carácter pluviométrico del verano, con un promedio de 18 días de precipitación y con largos episodios en los que las precipitaciones han sido escasas o muy localizadas. Algunas de ellas se registraron de manera intensa y, ocasionalmente, acompañadas de granizo, que llegó a alcanzar puntualmente el tamaño de nuez.

Aunque en general el balance es positivo, con una precipitación media que se sitúa en torno al 20-25 % por encima de lo normal, el carácter está bien diferenciado por zonas. En el Oeste de Zamora y Salamanca, así como en áreas del Bierzo y de la Meseta de León, Palencia y Valladolid las precipitaciones no superan los 50 l/m². Por el lado contrario, en gran parte de la provincia de Soria los valores llegan a superar los 160 l/m². Así, en la mitad Este de Zamora y, sobre todo, en gran parte del Este y Suroeste, el verano ha sido HÚMEDO o MUY HÚMEDO, localmente EXTREMADAMENTE HÚMEDO, mientras que en la franja más occidental de la Comunidad y en algunas zonas de meseta ha sido SECO O MUY SECO. La mayor parte de las estaciones han registrado valores comprendidos entre 54 y 121 l/m².



AEMet



Promedio 61-90: 76

Promedio 71-00: 81

Evolución desde el año 1951 de la precipitación media acumulada (l/m²) en los observatorios provinciales de Castilla y León en el trimestre junio-agosto. La línea a trazos verde representa la precipitación media acumulada del periodo 1981-2010 y la azul el valor del año 2017.

En el mes de Junio se registraron numerosas tormentas, el doble de su promedio y tuvo un carácter HÚMEDO en el Este de la Comunidad, llegando a ser MUY HÚMEDO en gran parte de la provincia de Soria, puntualmente EXTREMADAMENTE HÚMEDO. Esta valoración también es válida para otras zonas de la región, principalmente en el Norte, aunque no de manera generalizada. En las provincias de Salamanca, Ávila, Valladolid, Oeste de Segovia así como en el Suroeste de León y zona limítrofe de Zamora la valoración es de mes SECO o MUY SECO quedando una franja intermedia de carácter NORMAL. Aunque la mayor parte de las estaciones registraron precipitaciones entre 13 y 48 l/m², en gran parte del cuadrante Suroeste no se superaron los 15 l/m², dejando un déficit en la región del 10%.

El mes de Julio fue SECO o MUY SECO en el tercio Norte y en el extremo Oeste de Salamanca. En el cuadrante Sureste, sin embargo, fue HÚMEDO o MUY HÚMEDO, localmente EXTREMADAMENTE HÚMEDO en zonas de Ávila, Segovia y Soria, dejando una estrecha franja de precipitación NORMAL. En la mayor parte del tercio Norte y en la franja más occidental no se alcanzaron los 15 l/m², mientras que en gran parte del Sureste de la Comunidad se superaron los 50 l/m². La mayor parte de las estaciones registraron valores entre 6 y 42 l/m². A pesar de que el número de días de precipitación, de media, no llega a los 3 días, el valor acumulado mensual fue el mayor para el mes de Julio en algunas estaciones del Sureste de la Comunidad y, en promedio, el balance general dejó una precipitación en torno al 70% superior a la media.



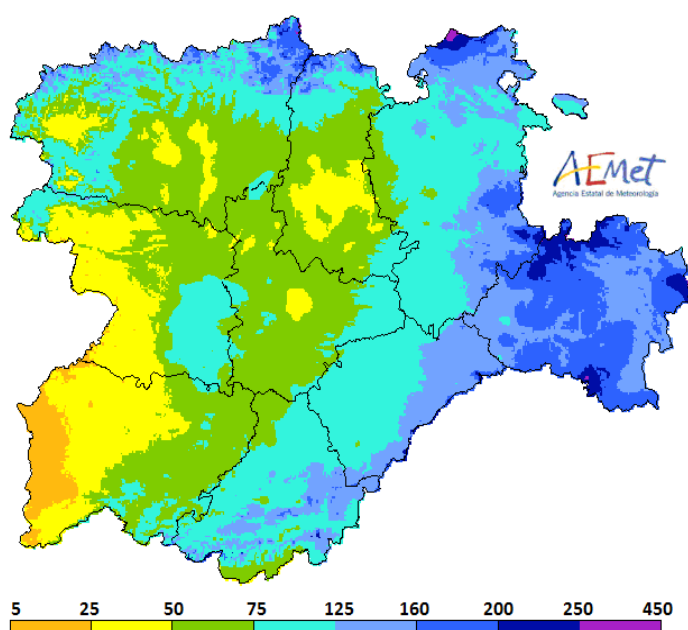
AEMet

En Agosto, las precipitaciones se concentraron prácticamente entre los días 26 y 30. En gran parte del Este y Sur, así como en zonas de meseta del Este de Zamora el mes fue HÚMEDO o MUY HÚMEDO, mientras que en el Centro de la provincia de Valladolid, Oeste y Meseta de León y zonas de las Arribes del Duero el mes fue SECO o MUY SECO. El balance general dejó una precipitación en torno al 35% superior a la media, con unos valores que estuvieron, en su mayoría, comprendidos entre 14 y 39 l/m².

Datos registrados en los observatorios principales y capitales de provincia:

Precipitación	2017	1981-2010	Diferencia	Dif. %
Ávila	145	65	80	122
Burgos	87	87	0	0
León	37	73	-36	-49
Palencia	58	70	-12	-17
Ponferrada	29	80	-51	-63
Salamanca	85	53	32	59
Segovia	94	79	15	19
Soria	168	100	68	68
Valladolid	43	58	-15	-26
Zamora	114	48	66	136
Promedio	86	71	15	21%

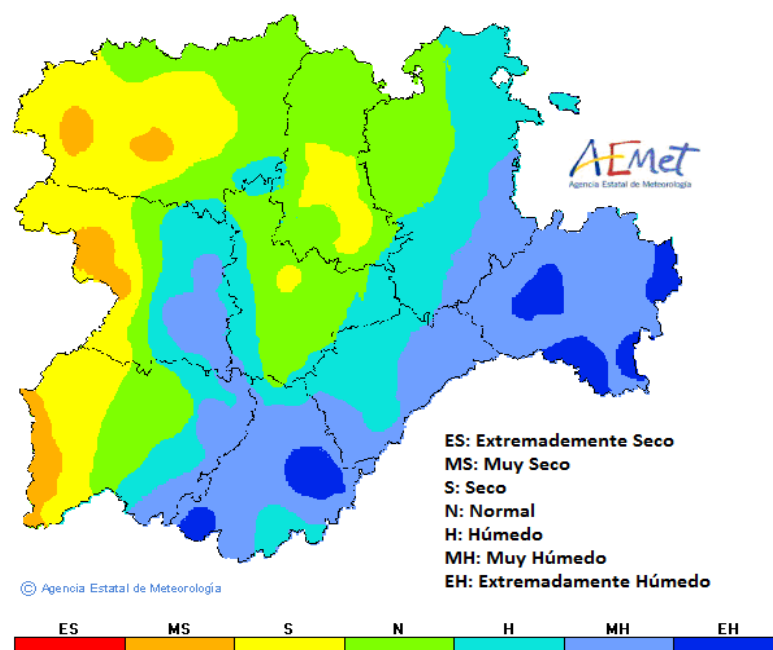
Precipitación acumulada (l/m²) del trimestre junio-agosto en los observatorios principales y capitales de provincia para el 2017 y para el periodo de referencia (1981-2010).





AEMet

Precipitación acumulada (l/m²) en el trimestre junio-agosto de 2017 en Castilla y León.



Carácter de la precipitación acumulada en el trimestre junio-agosto de 2017 en Castilla y León respecto a las treinteno 1981/2010.