

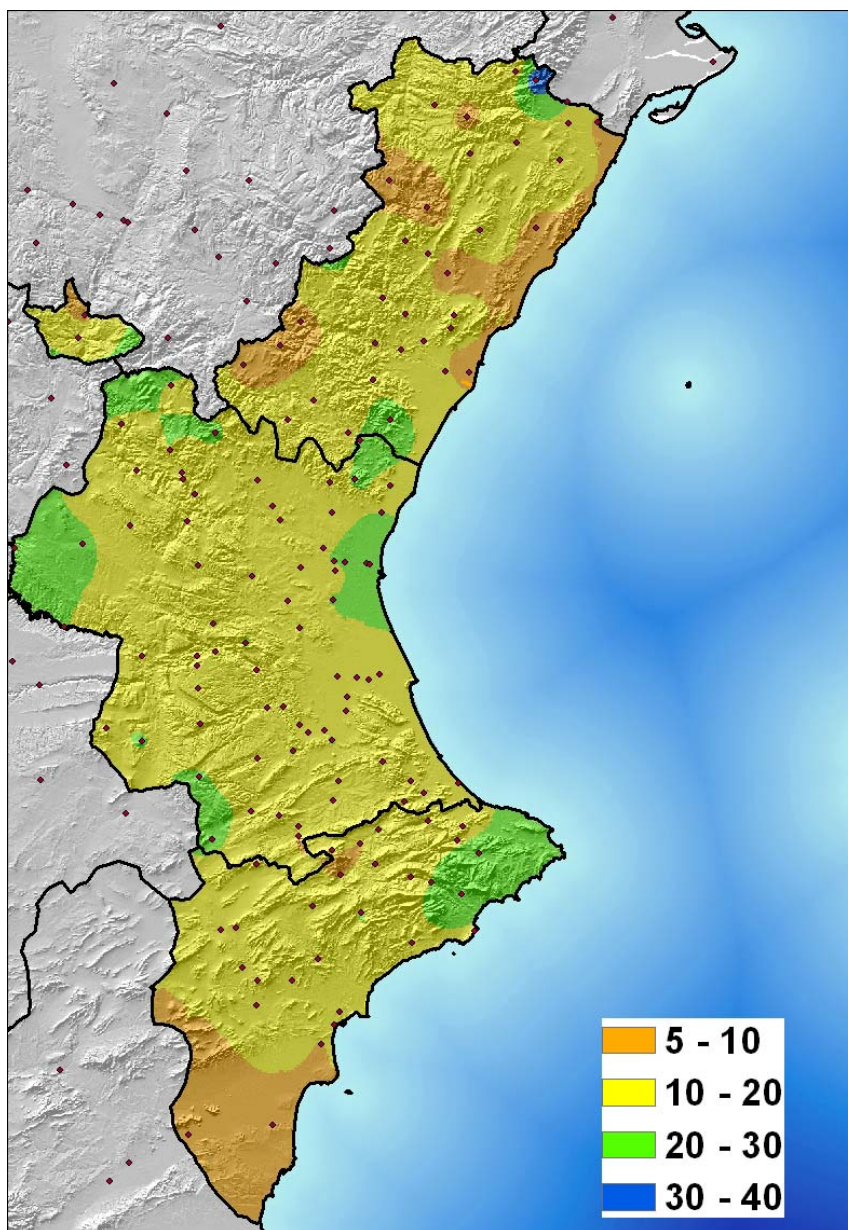


RESUMEN CLIMATOLÓGICO EN LA COMUNIDAD VALENCIANA

El mes de **febrero de 2009** ha sido un mes **frío y seco** en la Comunidad Valenciana. La cantidad media estimada de precipitación en febrero ha sido 15 l/m^2 (figura 1), lo que supone aproximadamente un 55% menos de precipitación de lo que se considera normal en el mes (media del periodo 1971-2000).

Figura 1

Precipitación acumulada en la Comunidad Valenciana en febrero de 2009



CORREO ELECTRONICO:

cmtval@inm.es

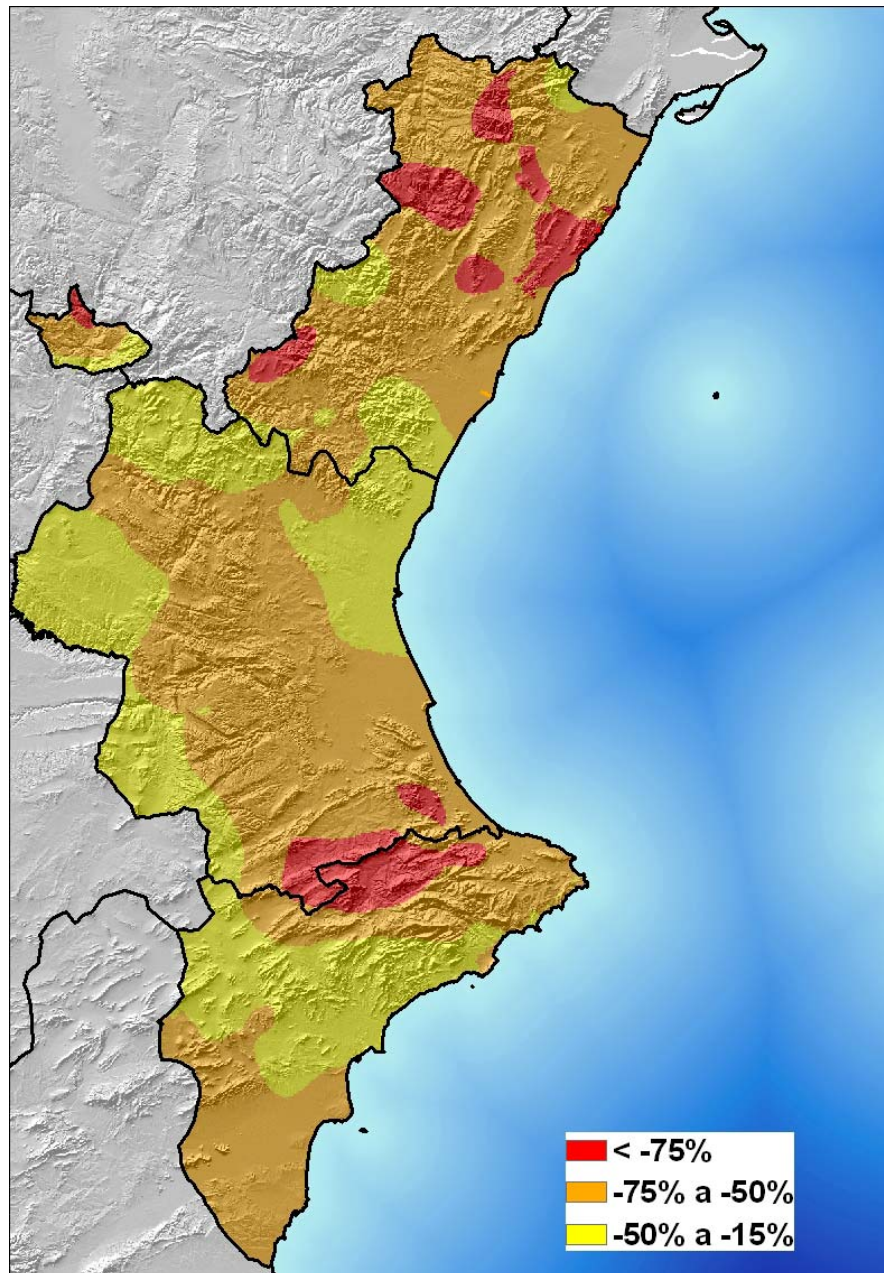
C/Botánico Cavanilles nº3
46071 - Valencia
Tfno: 963-690-836
Fax: 963-694-976



AEMet

En toda la Comunidad Valenciana las precipitaciones han sido deficitarias, pero sobre todo en zonas de Castellón, del sur de Valencia y norte de Alicante, donde el déficit estimado es superior al 75%.

Figura 2
Anomalía de precipitación en la Comunidad Valenciana (% de déficit o superávit)
(febrero de 2009)



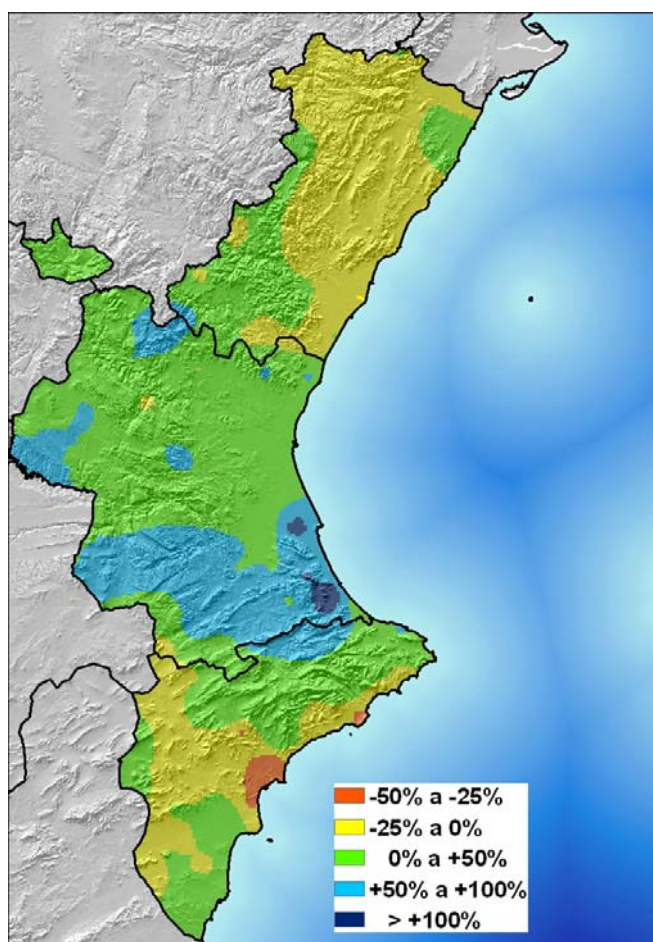
MINISTERIO
DE MEDIO AMBIENTE,
Y MEDIO RURAL Y MARINO

Agencia Estatal de Meteorología

Sin embargo, y debido a las abundantes lluvias otoñales, **desde el 1 de septiembre (últimos 6 meses)**, la precipitación en el promedio de la Comunidad es un 20% superior a lo normal en este mismo periodo. Destaca el sur de Valencia, donde en algunas localidades de la Safor, y de la Ribera Baixa, la precipitación acumulada en el último medio año es más del doble de lo normal. En el otro extremo, en gran parte de la provincia de Castellón y de Alicante, las precipitaciones son deficitarias, con el máximo de déficit alrededor de la ciudad de Alicante, donde ha llovido en los últimos 6 meses poco más de la mitad de lo que se considera normal.

OBSERVATORIO	ACUMULADO (sept de 2008 a feb de 2009)	Normal	Déficit
ALICANTE	125.2	216.9	-42%

Figura 3
Anomalía de precipitación en la Comunidad Valenciana (% de déficit o superávit)
(septiembre de 2008 a febrero de 2009)

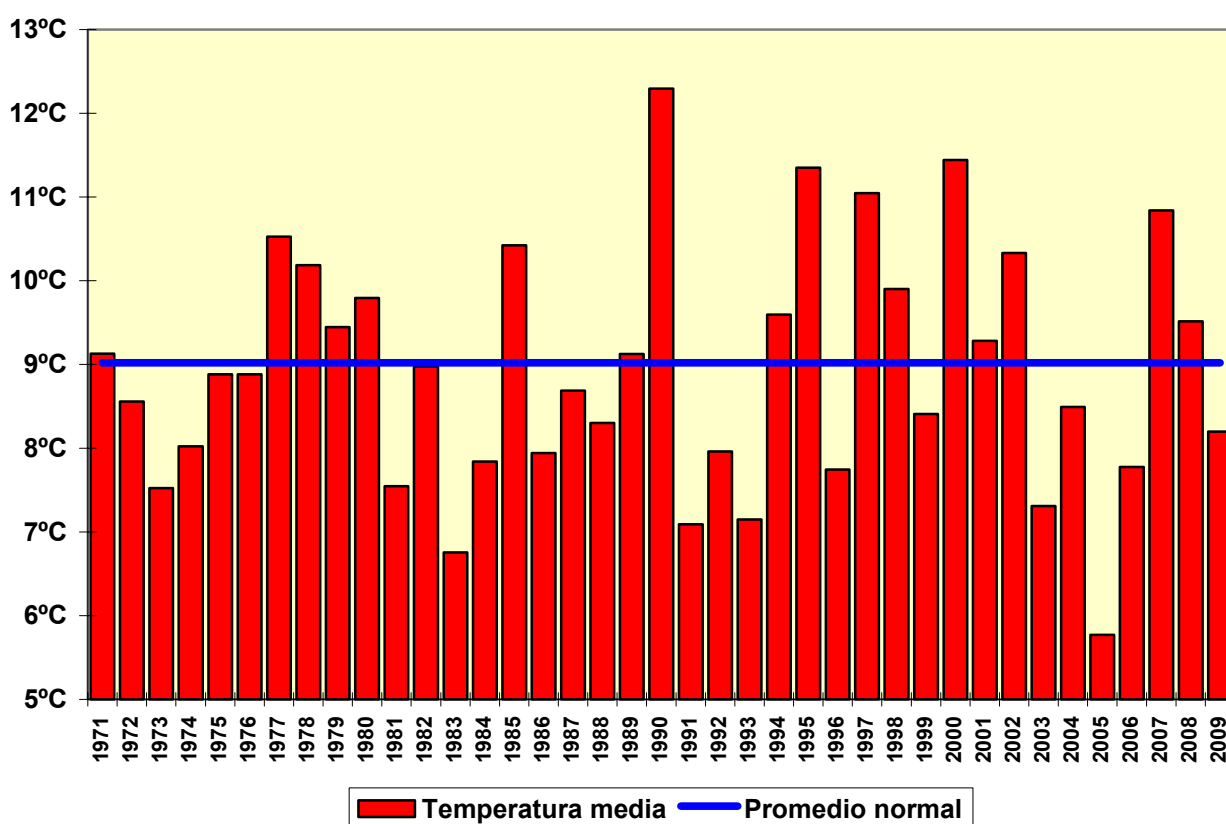




AEMet

La temperatura estimada ha sido **0.9°C más fría que lo que se considera normal en febrero** (promedio del periodo 1971 - 2000). Desde el año 1971 sería el decimocuarto mes de febrero más frío (el vigésimo sexto más cálido). El mes ha sido notablemente más frío que los dos anteriores (2007 y 2008), aunque algo más cálido que 2006, y notablemente más cálido que febrero de 2005, que fue el más frío del último medio siglo.

Figura 4
Evolución de la temperatura media en la Comunidad Valenciana en febrero (1971-2009)



Durante el mes no ha habido temperaturas nocturnas significativamente bajas. Sólo en la tercera semana del mes las temperaturas mínimas descendieron de -5°C en localidades del interior norte de Valencia, como Ademuz (-5.3°C el día 14) o Aras de los Olmos (-6.0°C el día 20). Sin embargo, los valores máximos diurnos han permanecido durante gran parte del mes por debajo de lo normal, sobre todo en el litoral. Con los datos disponibles hasta el momento, en ninguna localidad se han superado los 25°C, cosa que, de acuerdo con los datos históricos, es muy probable que ocurra durante algún día de febrero. En los últimos 40 años, sólo en dos meses de febrero no se han alcanzado los 25° en alguna localidad de la Comunidad Valenciana.

**Nota: los datos empleados para la elaboración de este resumen son provisionales y están sujetos a una posterior validación.*

MINISTERIO
DE MEDIO AMBIENTE,
Y MEDIO RURAL Y MARINO

Agencia Estatal de Meteorología