

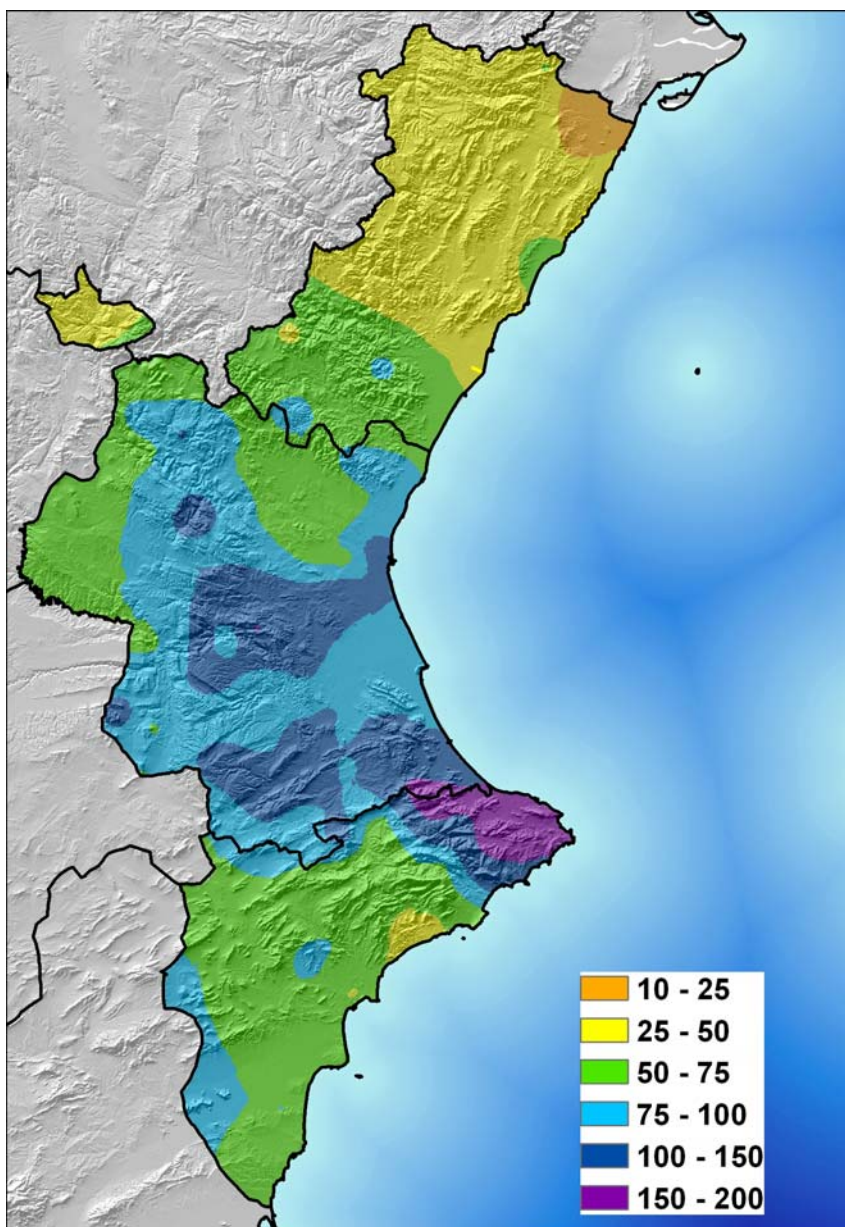


RESUMEN CLIMATOLÓGICO EN LA COMUNIDAD VALENCIANA

El mes de **marzo de 2009** ha sido un mes **muy húmedo y térmicamente normal** en la Comunidad Valenciana. La cantidad media estimada de precipitación en marzo ha sido 75 l/m^2 (figura 1), lo que supone aproximadamente el doble de precipitación de lo que se considera normal en el mes (media del periodo 1971-2000).

Figura 1

Precipitación acumulada en la Comunidad Valenciana en marzo de 2009



CORREO ELECTRONICO:

cmtval@inm.es

C/Botánico Cavanilles nº3
46071 - Valencia
Tfno: 963-690-836
Fax: 963-694-976

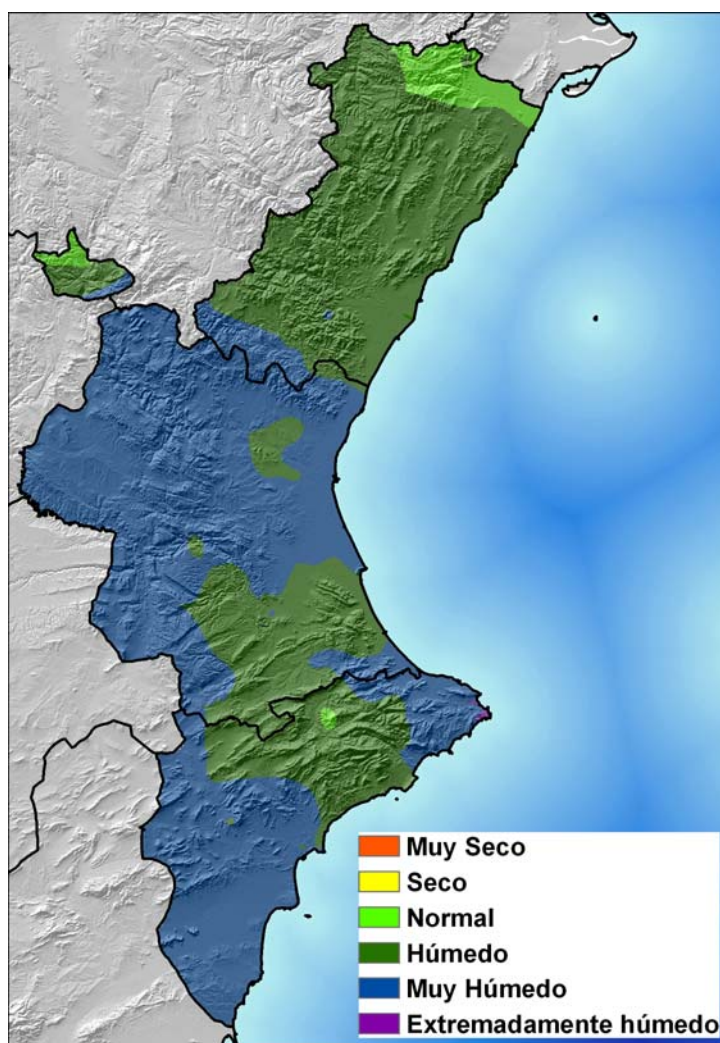


AEMet

Las precipitaciones más abundantes se han observado en la provincia de Valencia y especialmente en las localidades de la montaña de la comarca de la Marina Alta, en el norte de Alicante, donde el acumulado del mes está próximo a los 200 l/m² en localidades como Orba, Alcalalí o la Vall de Gallinera. En los dos tercios norte de la provincia de Castellón, las precipitaciones de marzo no han superado los 50 l/m² y en el nordeste del Baix Maestrat, en localidades como Vinaroz, Calig o Traiguera, el acumulado del mes es aproximadamente 20 l/m².

En la mayoría de los días del mes predominaron los cielos despejados, y las lluvias registradas se concentraron en los cuatro primeros y cuatro últimos días del mes.

Figura 2
Característica pluviométrica del mes
(marzo de 2009)

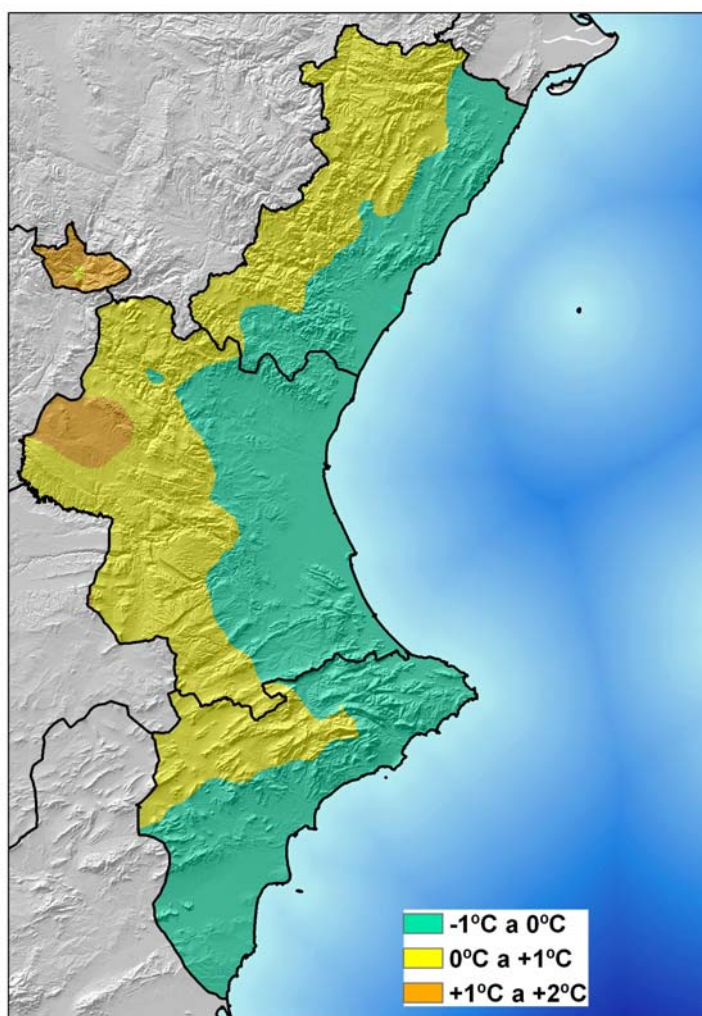


MINISTERIO
DE MEDIO AMBIENTE,
Y MEDIO RURAL Y MARINO

Agencia Estatal de Meteorología

La temperatura estimada ha sido aproximadamente igual al valor **que se considera normal en marzo** (promedio del periodo 1971 - 2000). Sin embargo, ha habido una gran diferencia entre las localidades de costa y de interior. Los días centrales del mes se caracterizaron por tiempo estable, con cielos despejados y temperaturas más altas de lo normal **en el interior**, por lo que en todo el interior de la Comunidad el mes ha sido cálido, sobre todo en el interior norte de Valencia. En el litoral, en los días despejados, los vientos dominantes han sido las brisas, que este mes han sido más frescas de lo habitual, debido a que el mar está aproximadamente 0.5°C más frío que el promedio de los últimos 20 años (actualmente a 14°C), con lo que la temperatura mensual ha estado en valores algo más bajos de lo normal en el promedio del mes en la costa.

Figura 3
Anomalía de temperatura media estimada en la Comunidad Valenciana
(marzo de 2009)

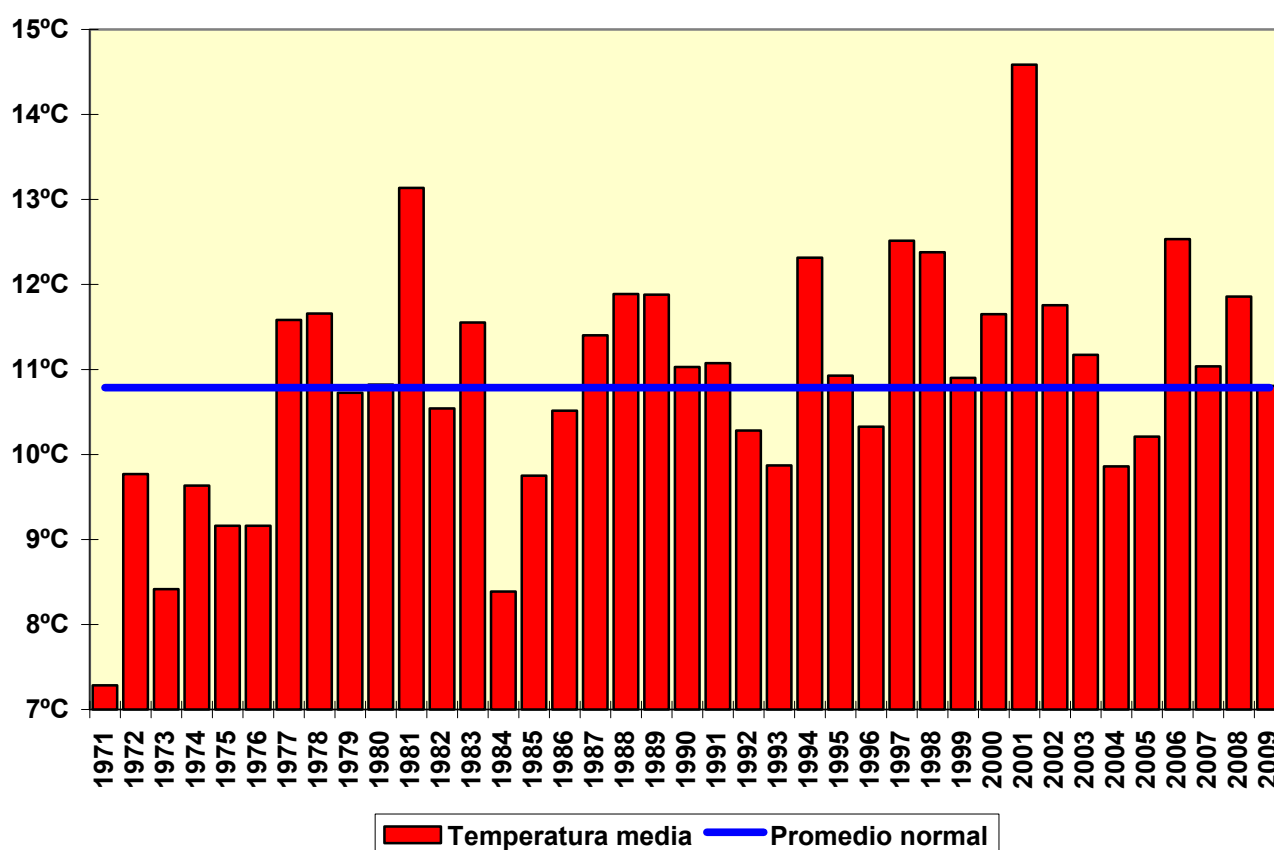




AEMet

Desde el año 1971 sería el decimoséptimo mes de marzo más frío (el vigésimo tercero más cálido). El mes ha sido algo más frío que el de los años tres anteriores (2006 a 2008), aunque algo más cálido que 2004 y 2005. En los últimos 40 años, el marzo más frío fue el de 1971, con 7.3°C de media, y el más cálido, marzo de 2001, con 14.6°C.

Figura 4
Evolución de la temperatura media en la Comunidad Valenciana en marzo (1971-2009)



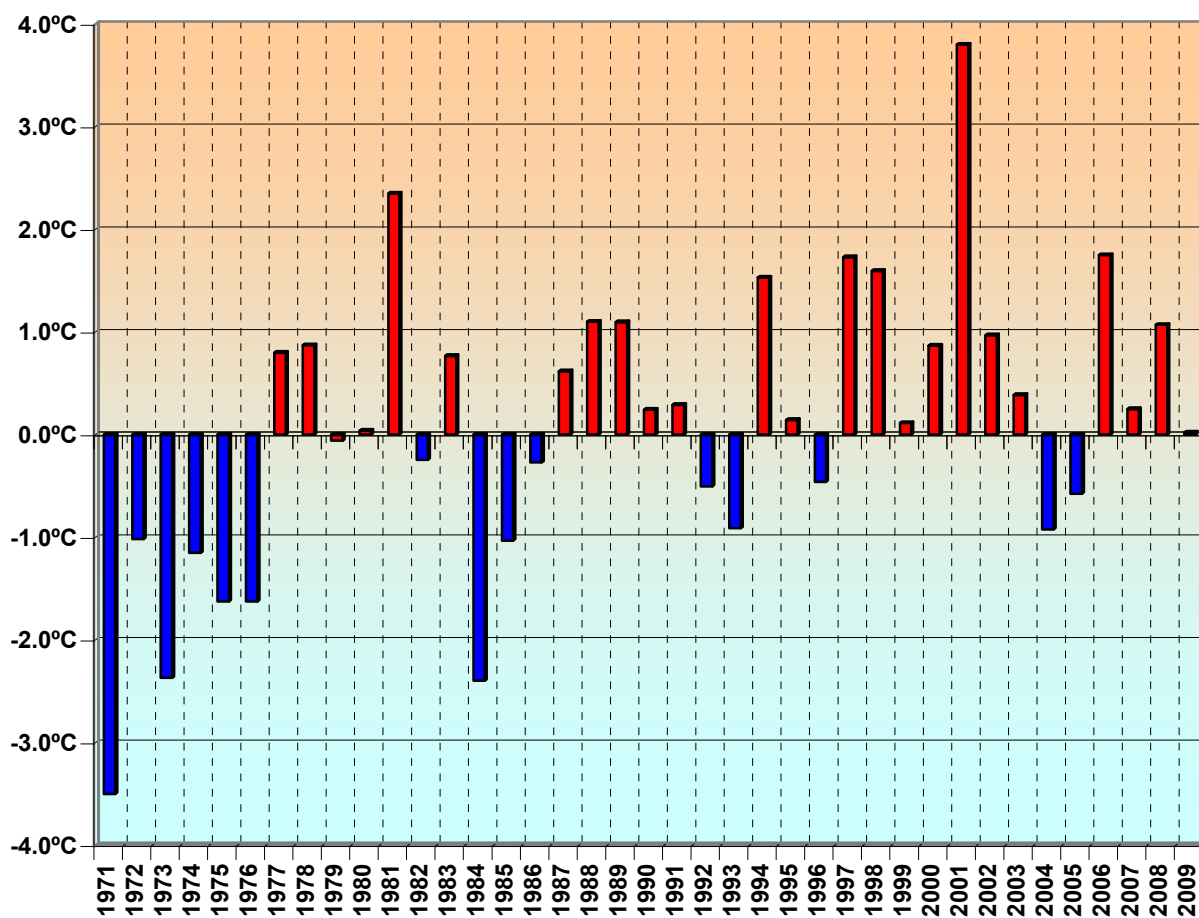
El día más frío del mes de marzo de 2009 fue el día 30, debido a que la borrasca fría que afectó a la Comunidad en los días finales del mes, provocó que las temperaturas diurnas apenas superasen los 10°C en la costa y los 5°C en el interior.

El día más cálido del mes fue el 14, cuando los termómetros superaron los 20°C de temperatura máxima en toda la Comunidad, y llegaron a alcanzar los 27°C en localidades del interior sur, como Villena, Ontinyent, Pinoso, Xàtiva o Novelda.



AEMet

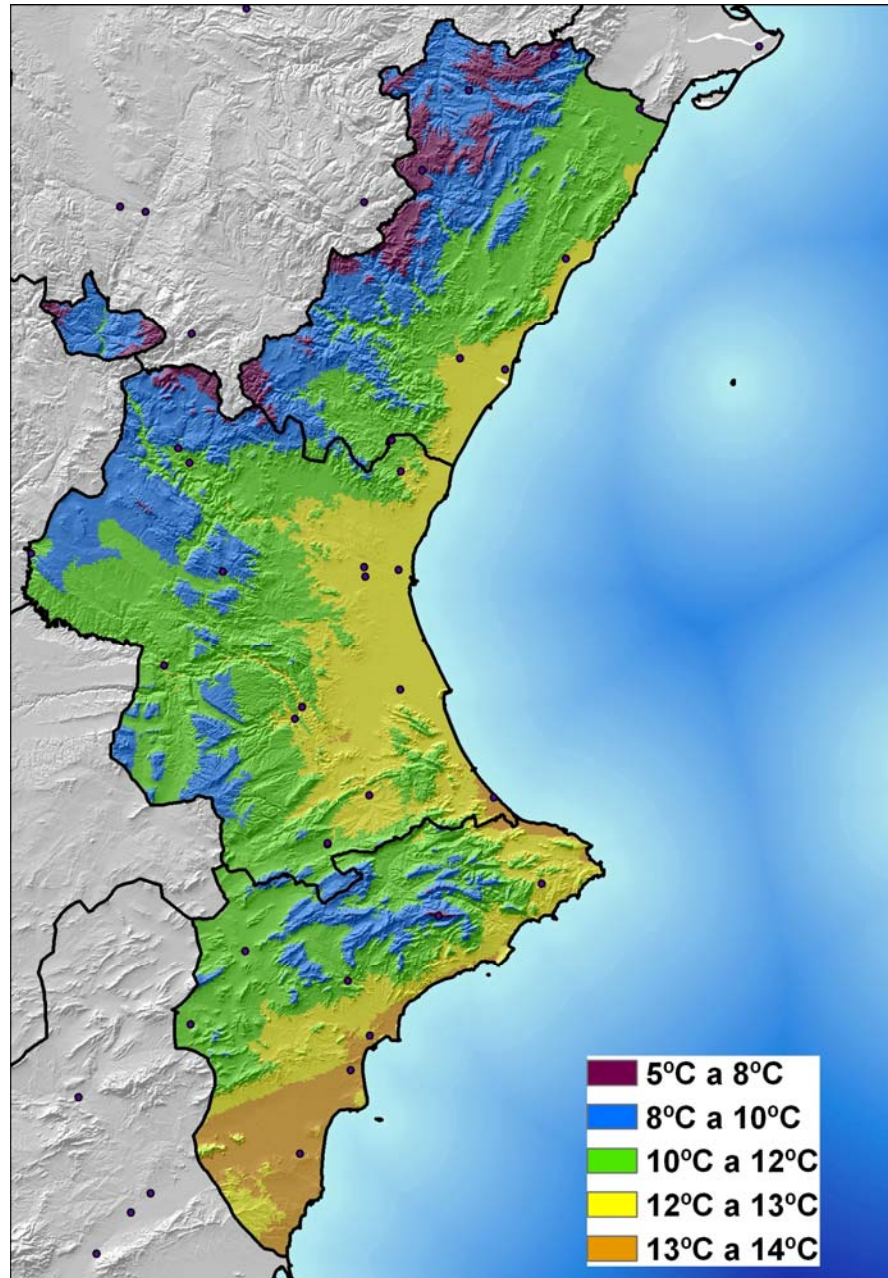
Figura 5
Evolución de la anomalía de temperatura en la Comunidad Valenciana en marzo (1971-2009)





AEMet

Figura 6
Temperatura media estimada en la Comunidad Valenciana
(marzo de 2009)



**Nota: los datos empleados para la elaboración de este resumen son provisionales y están sujetos a una posterior validación.*

MINISTERIO
DE MEDIO AMBIENTE,
Y MEDIO RURAL Y MARINO

Agencia Estatal de Meteorología