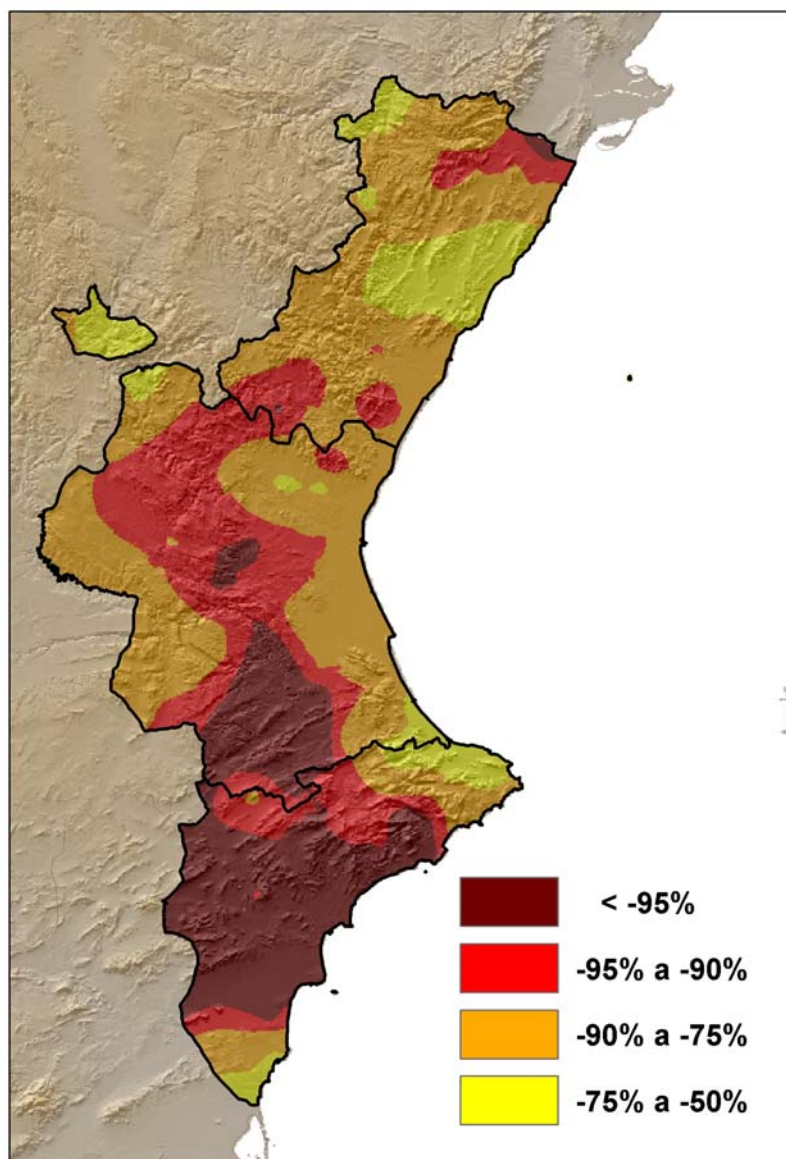


## RESUMEN CLIMATOLÓGICO EN LA COMUNIDAD VALENCIANA (MARZO DE 2008)

El mes de **marzo de 2008** ha sido un mes **cálido y muy seco en la Comunidad Valenciana**. En el promedio de la Comunidad, la precipitación ha sido aproximadamente un 85% inferior a lo que se considera normal en marzo y la temperatura media estimada 1.2°C más alta de lo normal.

En toda la Comunidad Valenciana las precipitaciones han sido deficitarias en marzo. El déficit más alto de precipitación se observa en gran parte de la provincia de Alicante, y en el suroeste de la de Valencia.

**Gráfico 1**  
**Anomalía de precipitación estimada en marzo de 2008**  
**(% de déficit o superávit)**

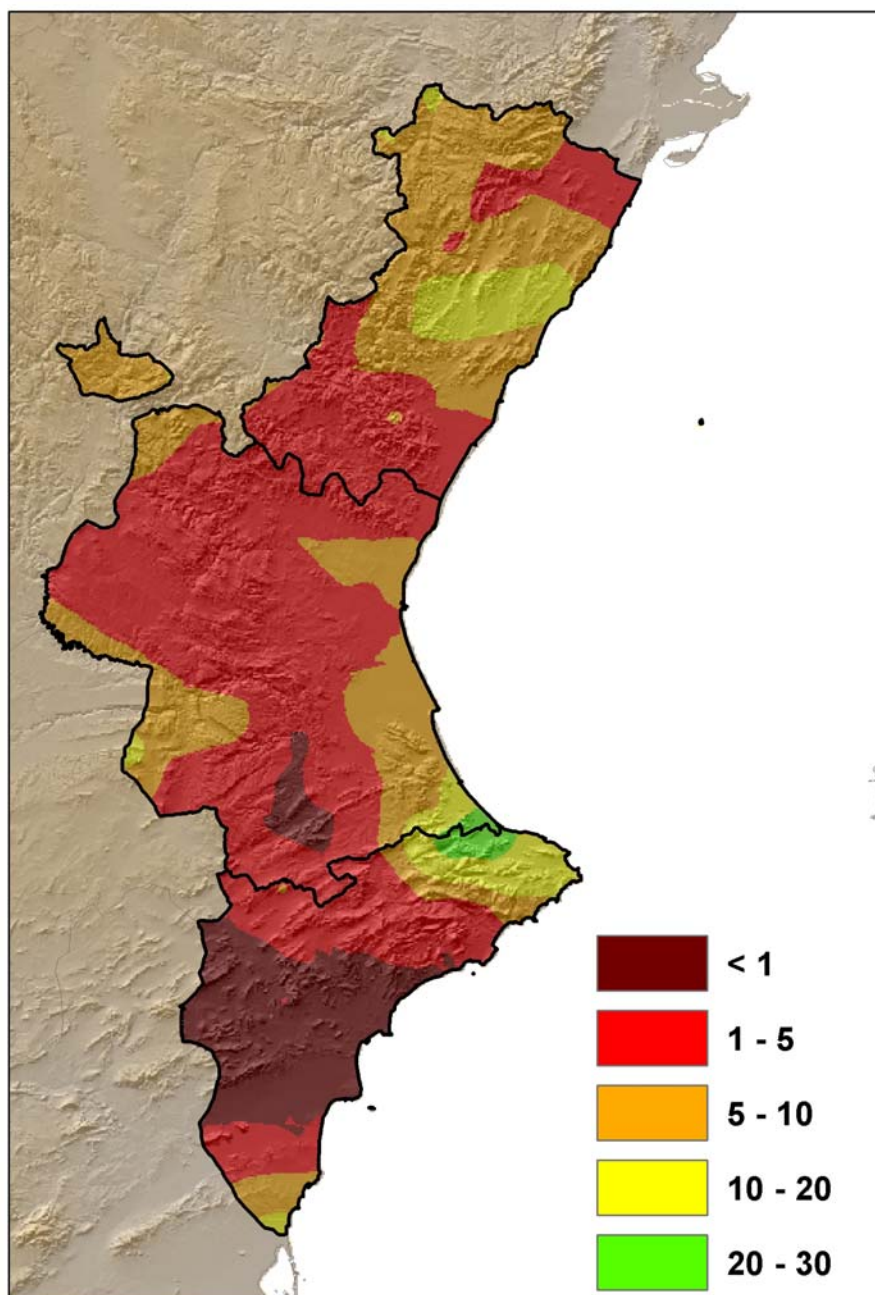




AEMet

En las comarcas del Vinalopó, L'Alacantí y parte de la Vega Baja del Segura, la precipitación acumulada en marzo ha sido inferior a 1 l/m<sup>2</sup>, mientras, en el norte de la Marina Alta y sur de La Safor, se han acumulado entre 20 l/m<sup>2</sup> y 30 l/m<sup>2</sup>.

**Gráfico 2**  
**Precipitación acumulada en marzo de 2008**

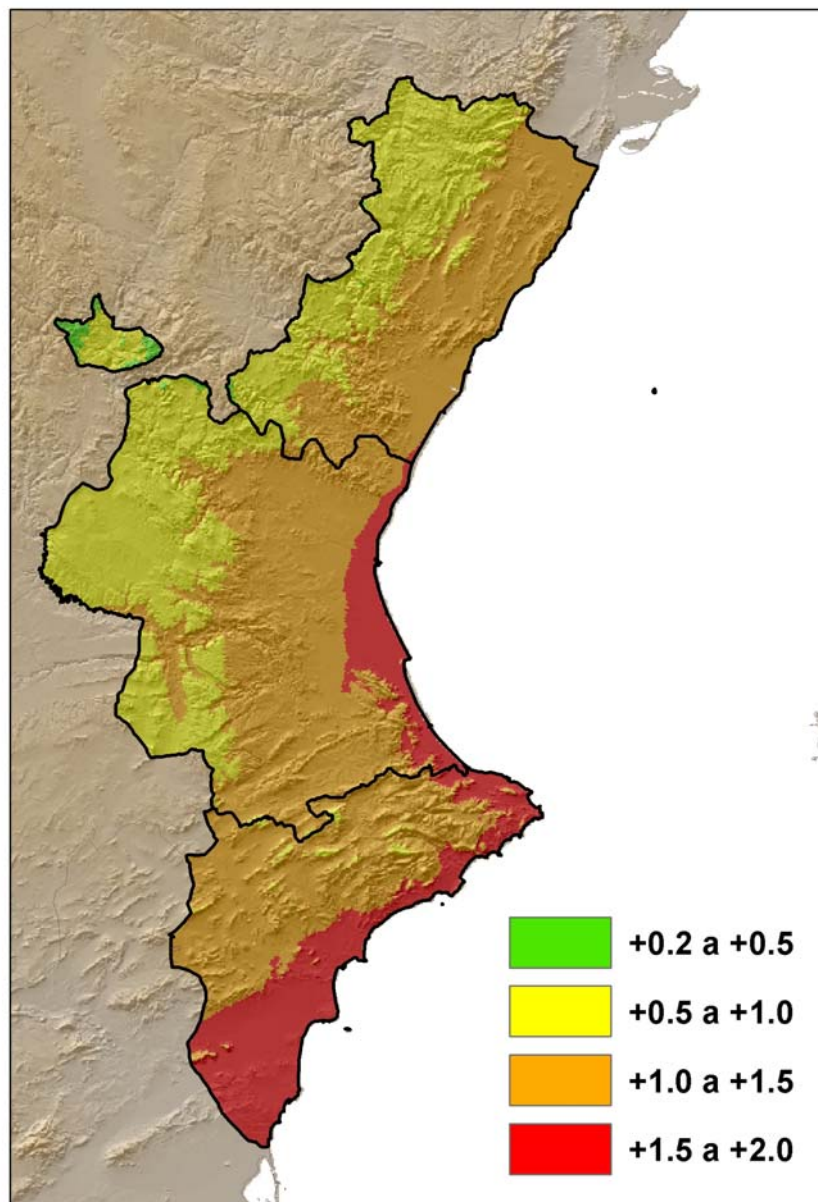




AEMet

En el promedio de la Comunidad, las temperaturas han sido 1.2°C más altas de lo normal debido a la circulación de vientos de poniente que ha predominado en el mes. La mayor anomalía de temperatura se ha observado en el litoral sur, y la menor, en zonas altas del interior de Valencia y Castellón. Por ejemplo, mientras que en la ciudad de Alicante, en el litoral sur, la temperatura ha sido 2.0°C superior a lo normal, en Vilafranca del Cid, en el interior de Castellón, ha sido 0.5°C superior a lo normal.

**Gráfico 3**  
**Anomalía de temperatura estimada en marzo de 2008**

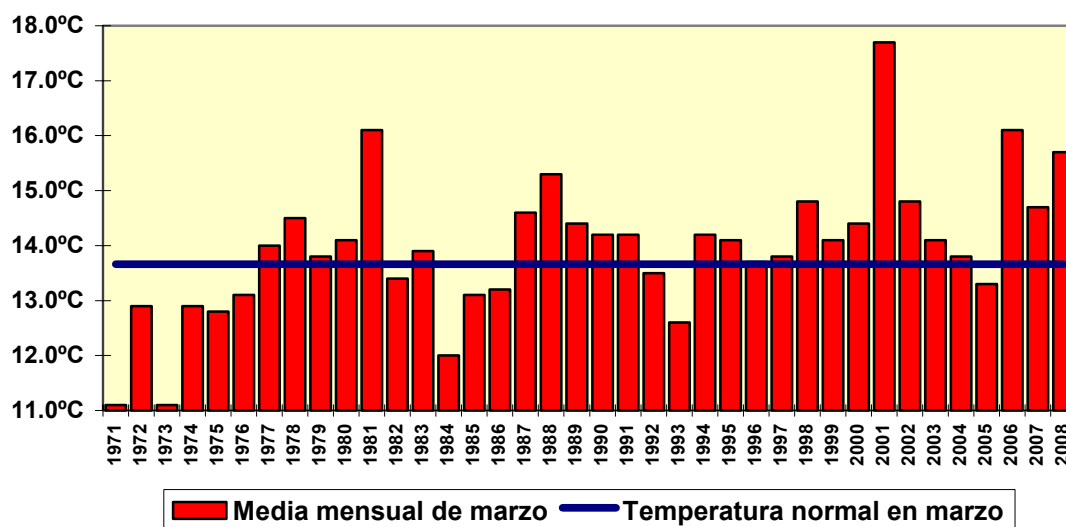




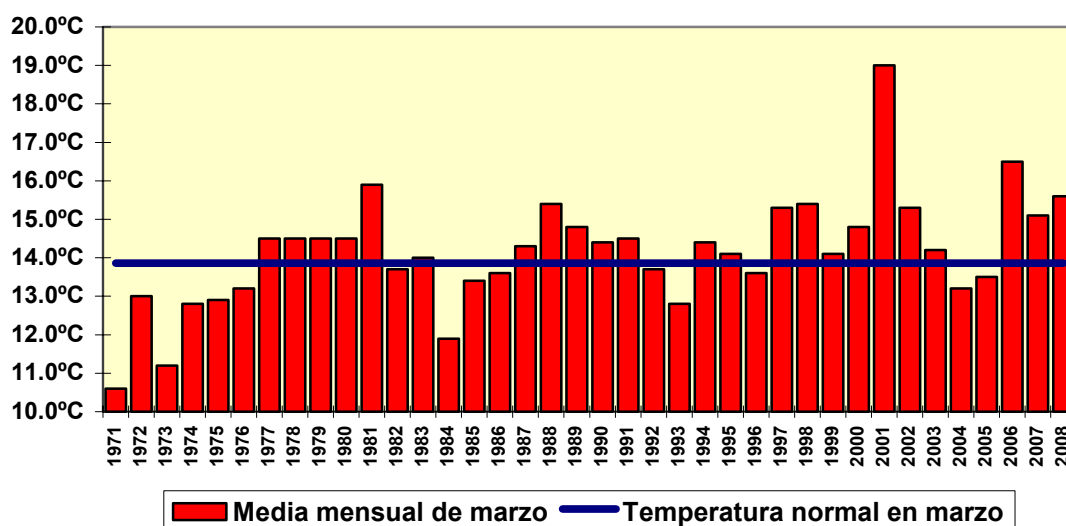
AEMet

En el litoral de la Comunidad, marzo de 2008 ha sido el 4º más cálido desde 1971, por detrás de los registros de marzo de 2001, marzo de 2006 y marzo de 1981 respectivamente.

### Alicante



### Valencia



## Castellón

