



GOBIERNO
DE ESPAÑA

MINISTERIO
DE MEDIO AMBIENTE
Y MEDIO RURAL Y MARINO



Centro Meteorológico
Territorial en Valencia

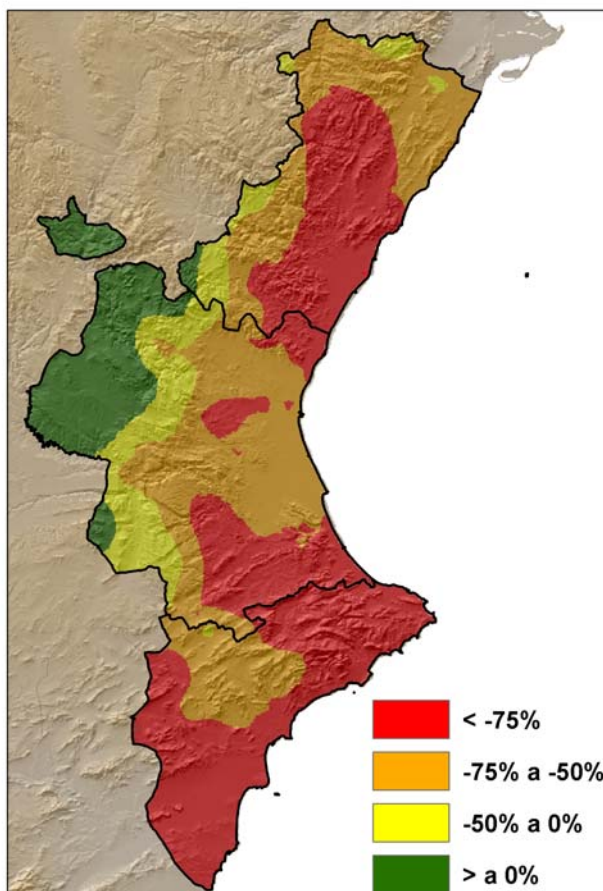
RESUMEN CLIMATOLÓGICO EN LA COMUNIDAD VALENCIANA (ABRIL DE 2008)

Nota: este resumen fue elaborado con datos provisionales el día 1 de mes para difundir a los medios de comunicación locales y sus datos pueden diferir ligeramente de los datos definitivos contenidos en el boletín mensual

El mes de **abril de 2008** ha sido un mes **muy cálido y seco en la Comunidad Valenciana**. En el promedio de la Comunidad, la precipitación ha sido aproximadamente un 55% inferior a lo que se considera normal en abril y la temperatura media estimada 2.0°C más alta de lo normal.

En un 88% del territorio de la Comunidad Valenciana las precipitaciones han sido deficitarias en abril. En el interior norte de la provincia de Valencia, en las comarcas del Rincón de Ademuz, La Plana Utiel-Requena y los Serranos las precipitaciones han sido superiores a la media normal.

Gráfico 1
Anomalía de precipitación estimada en abril de 2008
(% de déficit o superávit)



CORREO ELECTRONICO:

cmtval@inm.es

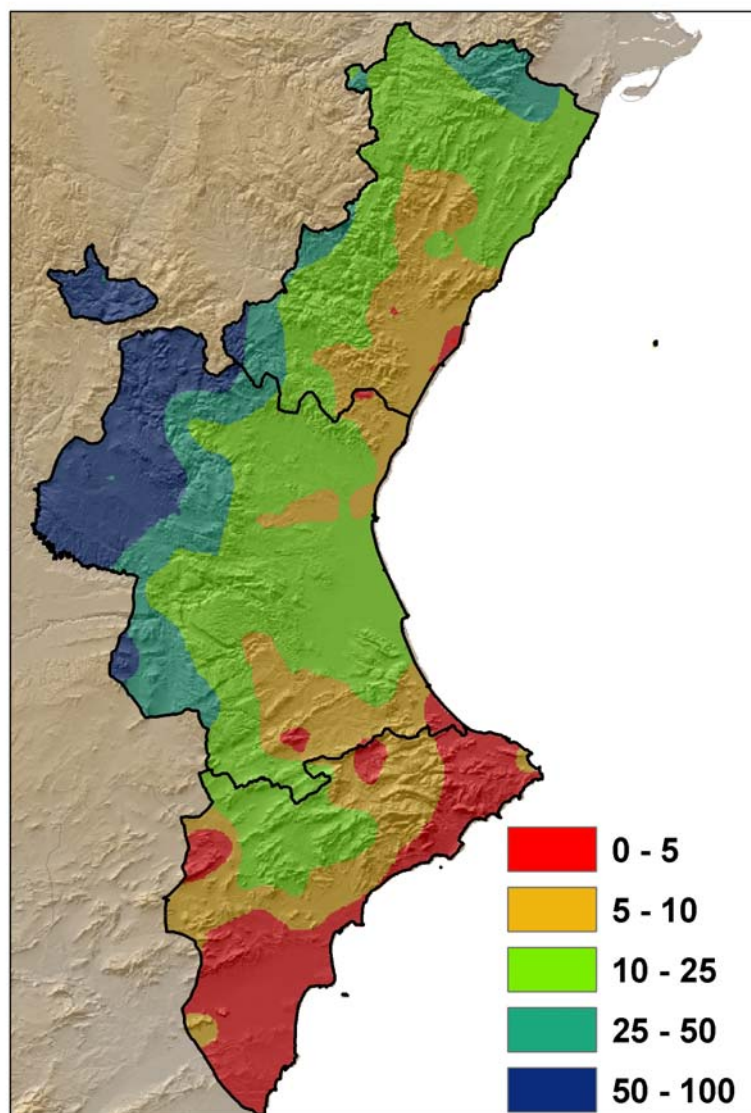
C/Botánico Cavanilles nº3
46071 - Valencia
Tfno: 963-690-836
Fax: 963-694-976



AEMet

En parte del interior norte de Valencia se han superado los 50 l/m^2 de acumulado en el mes, con valores próximos a 100 l/m^2 de acumulado en abril en localidades como Aras de los Olmos, mientras, en casi toda la provincia de Alicante y en zonas litorales de Valencia y Castellón, el acumulado del mes es inferior a 5 l/m^2 . El pasado mes, ha sido el abril más seco desde 1999.

Gráfico 2
Precipitación acumulada en abril de 2008 en l/m^2



MINISTERIO
DE MEDIO AMBIENTE,
Y MEDIO RURAL Y MARINO

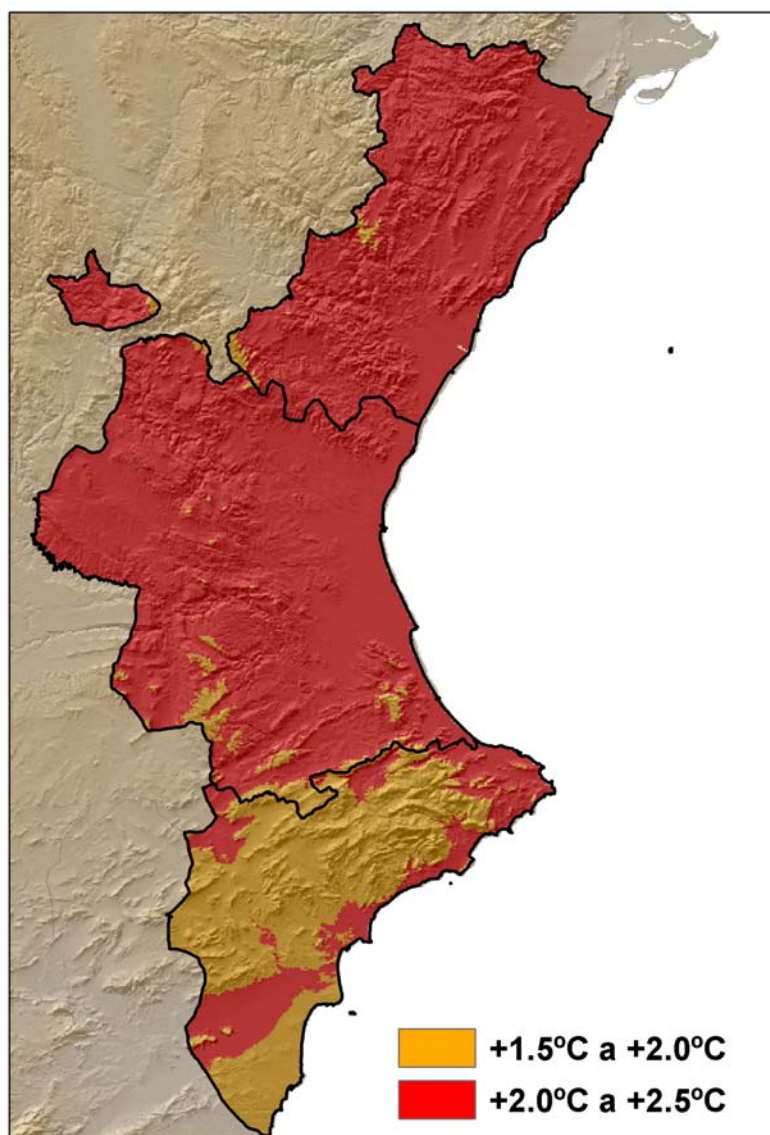
Agencia Estatal de Meteorología



AEMet

En el promedio de la Comunidad, las temperaturas han sido 2.0°C más altas de lo normal debido sobre todo a la circulación de vientos de poniente que ha predominado en el mes. La mayor anomalía positiva se observa en las provincias de Castellón y Valencia, en la provincia de Alicante la temperatura ha estado entre 1.5°C y 2.0°C por encima de lo normal (promedio del periodo 1971-2000)

Gráfico 3
Anomalía de temperatura estimada en abril de 2008



MINISTERIO
DE MEDIO AMBIENTE,
Y MEDIO RURAL Y MARINO

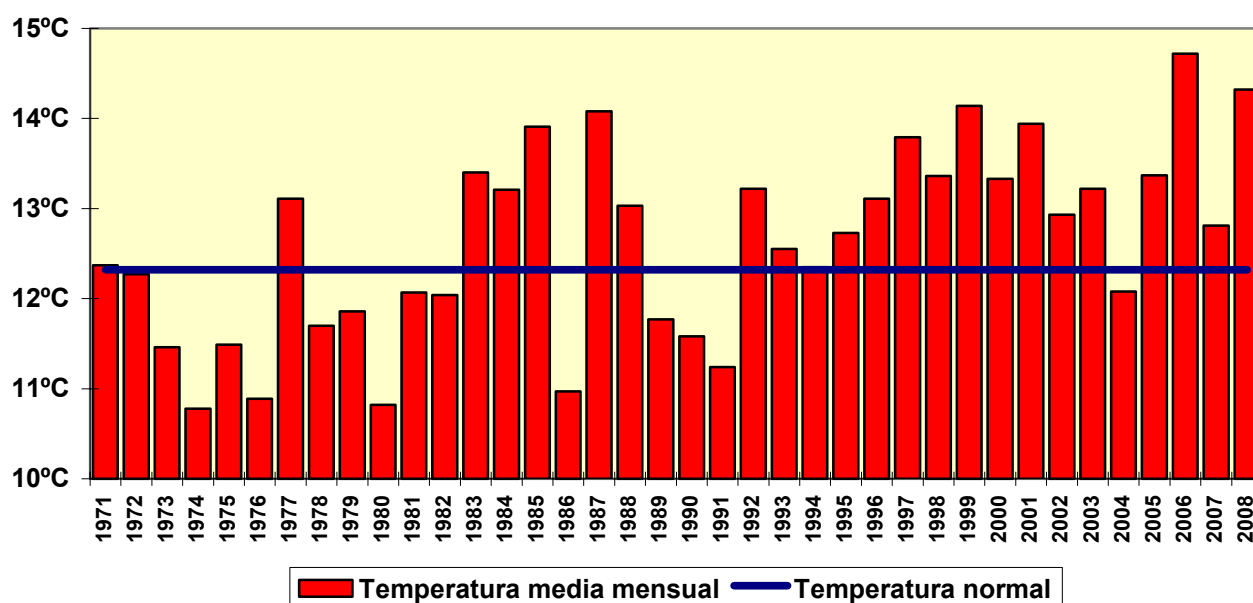
Agencia Estatal de Meteorología



AEMet

De la serie de 38 años 1971-2008, el pasado mes de abril ha sido el segundo más cálido, tras abril de 2006, que es el más alto de esta serie. Destaca que, desde 1992, todos los meses de abril han sido más cálidos de lo normal, salvo abril de 2004, que fue 0.24 más frío.

**Evolución de la temperatura media estimada en abril
(Comunidad Valenciana)**



El día más cálido de abril de 2008 fue el 6, cuando se superaron alcanzaron los 30° en localidades del prelitoral de Valencia y Alicante, y la noche más fría la del día 15, cuando se llegó a -1°C en Vilafranca del Cid, en el interior de Castellón.

**Nota: los datos empleados para la elaboración de este resumen son provisionales y están sujetos a una posterior validación.*