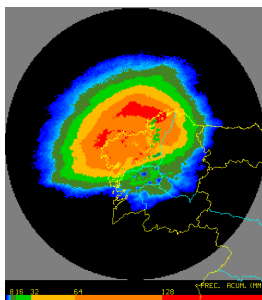


DICIEMBRE
2017



AVANCE CLIMATOLÓGICO MENSUAL DE GALICIA

AEMet
Agencia Estatal de Meteorología

MINISTERIO
DE AGRICULTURA Y PESCA,
ALIMENTACIÓN Y MEDIO AMBIENTE

GOBIERNO
DE ESPAÑA



Precipitaciones cercanas a las normales en Diciembre.

Después de un seco otoño, el primer mes del invierno dejó lluvias superiores a las normales en buena parte de Galicia. Las temperaturas medias resultaron cercanas a las habituales de la época, aunque, salvo en las comarcas costeras y en las de mayor altitud, diciembre fue, en promedio, más frío de lo normal.

A Coruña, 2 de enero de 2018. La mayor parte de la Comunidad no alcanzó los valores medios de temperatura característicos del mes de diciembre. Solo en las zonas altas y en el litoral resultó un mes ligeramente cálido, si bien es cierto que las anomalías respecto del valor medio fueron poco relevantes. Los días más cálidos fueron el 19 y el 29, aunque ninguna estación superó los 20 °C (el valor más alto corresponde a Ponteareas, el día 19, con 19.1 °C). Las temperaturas más bajas se concentraron en los primeros días del mes. El 3 la estación de Xinzo de Limia registró una mínima de -9.1 °C. En estas jornadas las heladas son generalizadas e intensas. El día 2, estaciones costeras apenas superan los 0 °C (por unas décimas (0.3 °C en Vilagarcía de Arousa).

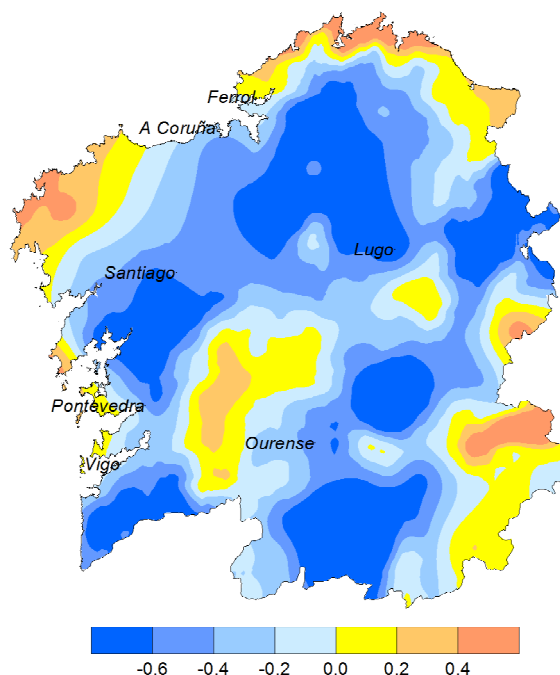


Fig. 1. Anomalías de temperatura. (°C de diferencia con el valor normal 1981-2010).

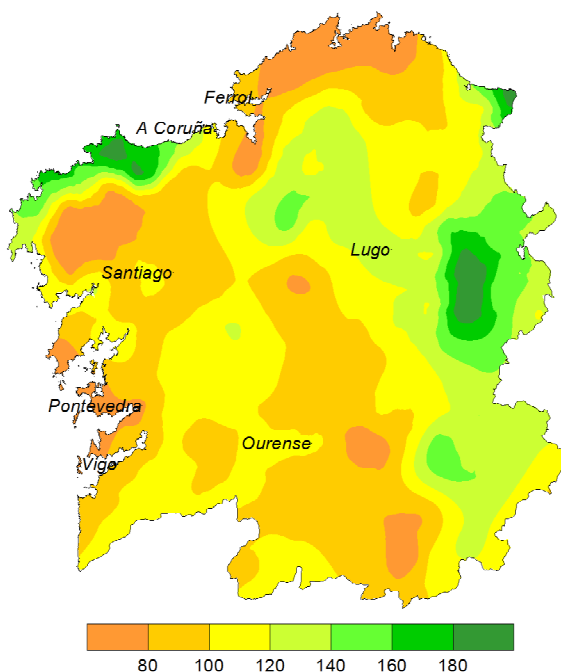


Fig. 2. Anomalías de precipitación (% respecto del valor normal 1981-2010).

La estación de A Lama midió a lo largo del mes de diciembre más de 500 l/m² y en solo 24 horas (el día 10) recogió 230 l/m². Otras estaciones cercanas, como Beariz o A Cañiza, rondaron los 400 l/m² mensuales y en esas misma jornada recogieron alrededor de 200 l/m². Este episodio de lluvias, el primero relevante del otoño, comenzó el día 7 y se extendió hasta mediados de mes. Un segundo periodo de precipitaciones se inició el 25 y continuó hasta el 31. En total se contabilizaron unos 20 días de precipitación apreciable en el norte y noroeste, mientras que en el sureste hubo unos 15. Se registraron descargas eléctricas sobre Galicia durante los días 10, 11, 26 y 31.

El 26, Estaca de Bares midió una racha de viento de 166 km/h, en una jornada en la que otros muchos observatorios superaron los 100 km/h, como el aeropuerto de Peinador (105 km/h). Valores similares se registraron el 10, con 148 km/h en Fisterra y 124 en el aeropuerto de Alvedro.

Los datos empleados para elaborar este avance climatológico son provisionales y están sujetos a una posterior validación.

© AEMET: Autorizado el uso de la información y su reproducción citando AEMET como autora de la misma.

Delegación Territorial en Galicia. C/ Canceliña, 8, 15071 A Coruña.
Tel.: 981 253 200 Fax: 981 278 426. Web: www.aemet.es. E-mail: usuariosgal@aemet.es.