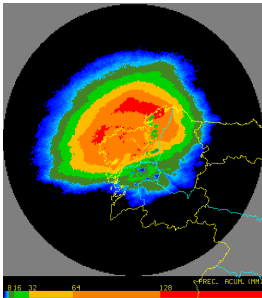


FEBRERO
2018



Febrero fue frío y con precipitaciones desigualmente repartidas.

El mes de febrero resultó frío en toda Galicia, con zonas del interior en las que las temperaturas medias estuvieron más de dos grados por debajo de los promedios de la época. Las lluvias fueron escasas en el tercio sur y más abundantes en el norte y, especialmente, en el noreste, donde llegaron a duplicar las normales de febrero.

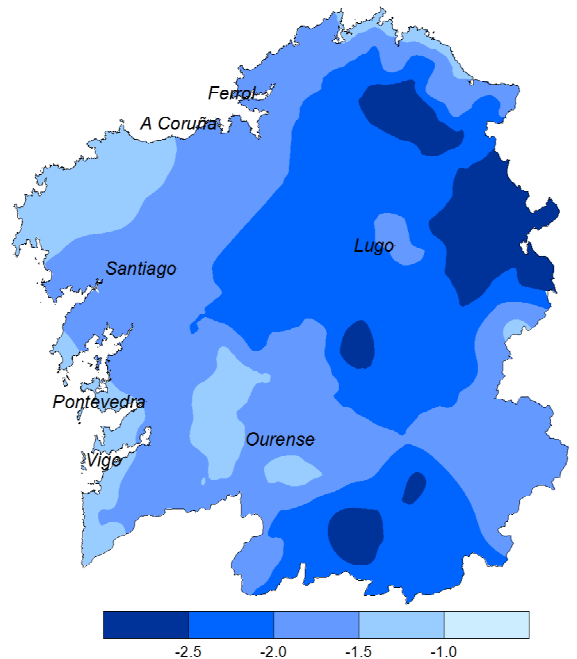


Fig. 1. Anomalías de temperatura. (°C de diferencia con el valor normal 1981-2010).

A Coruña, 2 de marzo de 2018. El mes de febrero fue frío en toda la Comunidad, con zonas del interior en las que las temperaturas resultaron hasta casi 3 °C inferiores a la media. La mínima absoluta, -9.1 °C en Xinzo, se registró el día 23, aunque hay que destacar también las temperaturas medidas el día 7, con mínimas bajas (-7.4 °C en Xinzo), heladas en la costa (-0.3 °C en Pontevedra, -0.2 en Boiro) y máximas que se quedaron en general por debajo de los 10 °C en casi toda Galicia (-1.0 °C en Becerreá, 1.4 en Cervantes, 8.4 en Pontevedra...). En cuanto a los observatorios principales, el de 2018 resultó el cuarto febrero más frío desde 1980 en los de A Coruña y Santiago Aeropuerto y el tercero en Lugo-Rozas.

En lo que se refiere a las precipitaciones, mientras que en zonas del extremo sur las cantidades acumuladas no llegaron a alcanzar el 80% de los valores medios, en puntos del tercio norte se llegaron a duplicar los valores normales. Fueron generalizadas entre los días 1 y 16, siendo después de escasa importancia y restringidas a puntos de la mitad norte para generalizarse de nuevo en los dos últimos días del mes, coincidiendo con el episodio en el que se registraron nevadas en zonas de costa. En cuanto a cantidades máximas en 24 horas, destacan los 55.0 l/m² recogidos en A Estrada y Folgoso do Courel el día 13.

Se registraron tormentas en la Comunidad los días 1, 3, 4, 5 y 7.

Las rachas de viento más destacables se produjeron el día 28: 119 km/h en Estaca de Bares, 99 en Vilano y, menos habitual, 84 km/h en Ribadeo.

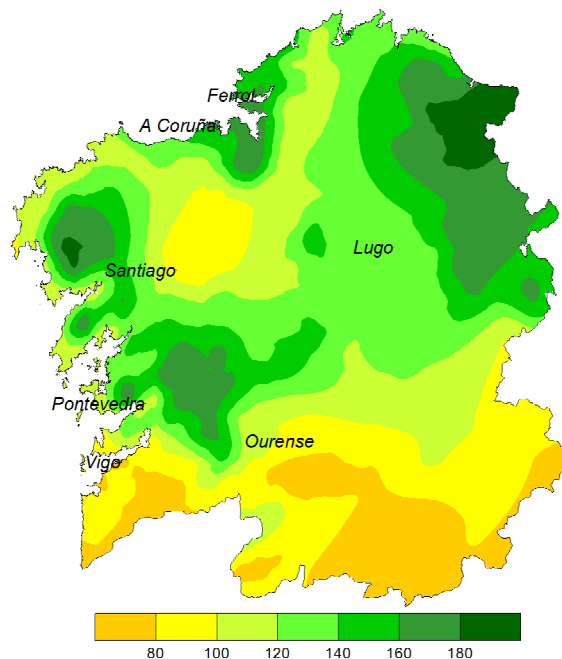


Fig. 2. Anomalías de precipitación (% respecto del valor normal 1981-2010).

Los datos empleados para elaborar este avance climatológico son provisionales y están sujetos a una posterior validación.

© AEMET: Autorizado el uso de la información y su reproducción citando AEMET como autora de la misma.

Delegación Territorial en Galicia. C/ Canceliña, 8, 15071 A Coruña.

Tel.: 981 253 200 Fax: 981 278 426. Web: www.aemet.es. E-mail: usuariosgal@aemet.es.

AEMET
Agencia Estatal de Meteorología

MINISTERIO
DE AGRICULTURA Y PESCA,
ALIMENTACIÓN Y MEDIO AMBIENTE

GOBIERNO
DE ESPAÑA



AVANCE CLIMATOLÓGICO MENSUAL DE GALICIA