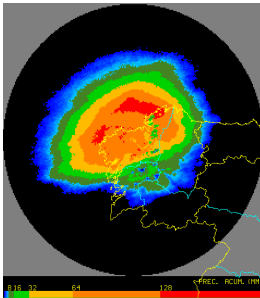


MARZO
2018



Marzo resultó muy frío y lluvioso.

Con temperaturas medias situadas más de 2 °C por debajo de las normales y precipitaciones que localmente quintuplicaron los valores habituales del mes, el pasado marzo se sitúa entre los más fríos y lluviosos de la serie histórica de cada observatorio.

A Coruña, 4 de abril de 2018. Debido sobre todo a una media de temperaturas máximas mucho más baja de lo normal, marzo fue un mes muy frío en toda la Comunidad, ocupando un lugar destacado en las series de los observatorios principales: en los aeropuertos de Vigo y Santiago, así como en el observatorio de A Coruña, fue el más frío desde 1979, mientras que en el de Ourense no hubo otro con temperatura media tan baja desde 1985. Fue además el más frío de la serie (aunque referida a un periodo más corto: 1986-2018) en los casos de Pontevedra y Lugo-Rozas. Las mínimas más bajas se registraron el día 22, con heladas generalizadas y moderadas en el interior (-5.9 °C en Beariz como mínima absoluta) y valores muy próximos a 0°C en el litoral (0.5 °C en Vilagarcía y 0.7 en Pontevedra). La máxima absoluta se midió en el observatorio de Ourense el día 27: 22.5 °C.

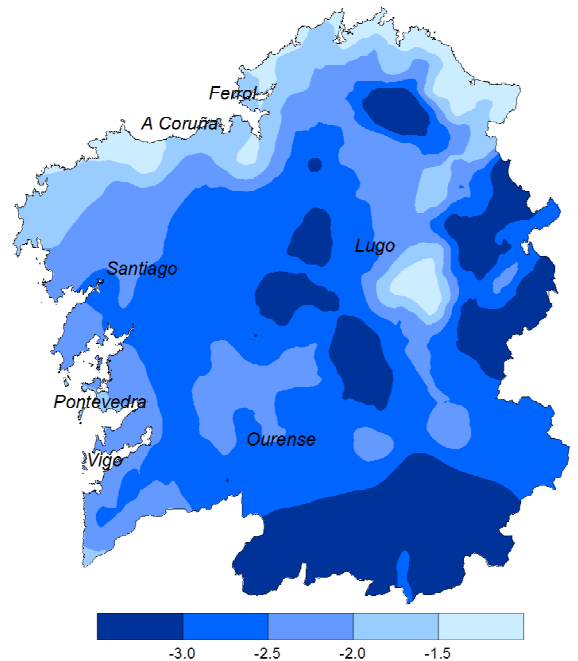


Fig. 1. Anomalías de temperatura. (°C de diferencia con el valor normal 1981-2010).

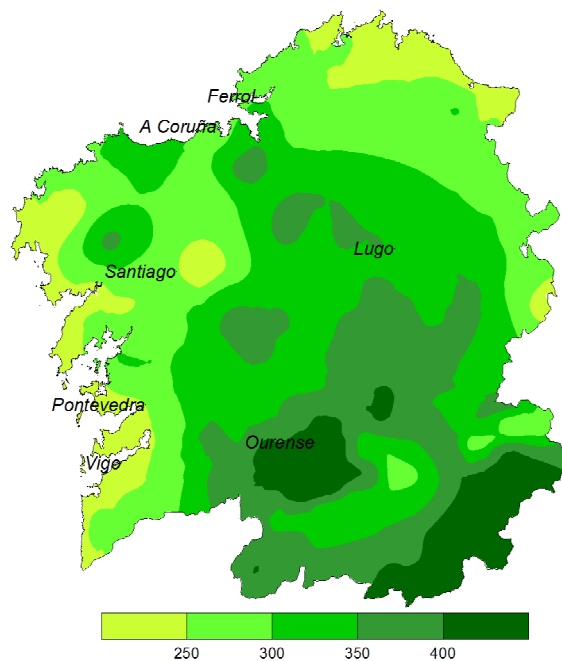


Fig. 2. Anomalías de precipitación (% respecto del valor normal 1981-2010).

Fue también muy húmedo, con zonas en las que ya en la primera quincena se habían triplicado los valores normales. Resulta el segundo más lluvioso en los observatorios de Lugo Rozas y Pontevedra (serie 1986-2018), así como en Ourense (1973-2018), superado siempre por el de 2001. Destaca también el elevado número de días de precipitación apreciable, que en los observatorios principales oscila entre los 25 de Ourense y los 29 de A Coruña. En cuanto a cantidades máximas en 24 horas sobresale el día 14, con 70 l/m² en Beariz (54 en 12 horas) y 60 en A Lama (casi 50 en 12 horas). Se registraron tormentas en un total de 20 días.

Además de los 146 km/h registrados en Bares el día 24, al paso de Félix (días 10 y 11) y Giselle (14) se registraron valores importantes de rachas: 140 km/h en Fisterra, 127 en Cabo Vilán y, menos habituales, 111 en Peinador, 94 en Pontevedra y 103 en A Coruña, en este caso el día 24.

Los datos empleados para elaborar este avance climatológico son provisionales y están sujetos a una posterior validación.

© AEMET: Autorizado el uso de la información y su reproducción citando AEMET como autora de la misma.

Delegación Territorial en Galicia. C/ Canceliña, 8, 15071 A Coruña.

Tel.: 981 253 200 Fax: 981 278 426. Web: www.aemet.es. E-mail: usuariosgal@aemet.es.

AEMET
Agencia Estatal de Meteorología

MINISTERIO
DE AGRICULTURA Y PESCA,
ALIMENTACIÓN Y MEDIO AMBIENTE

GOBIERNO
DE ESPAÑA



AVANCE CLIMATOLÓGICO MENSUAL DE GALICIA